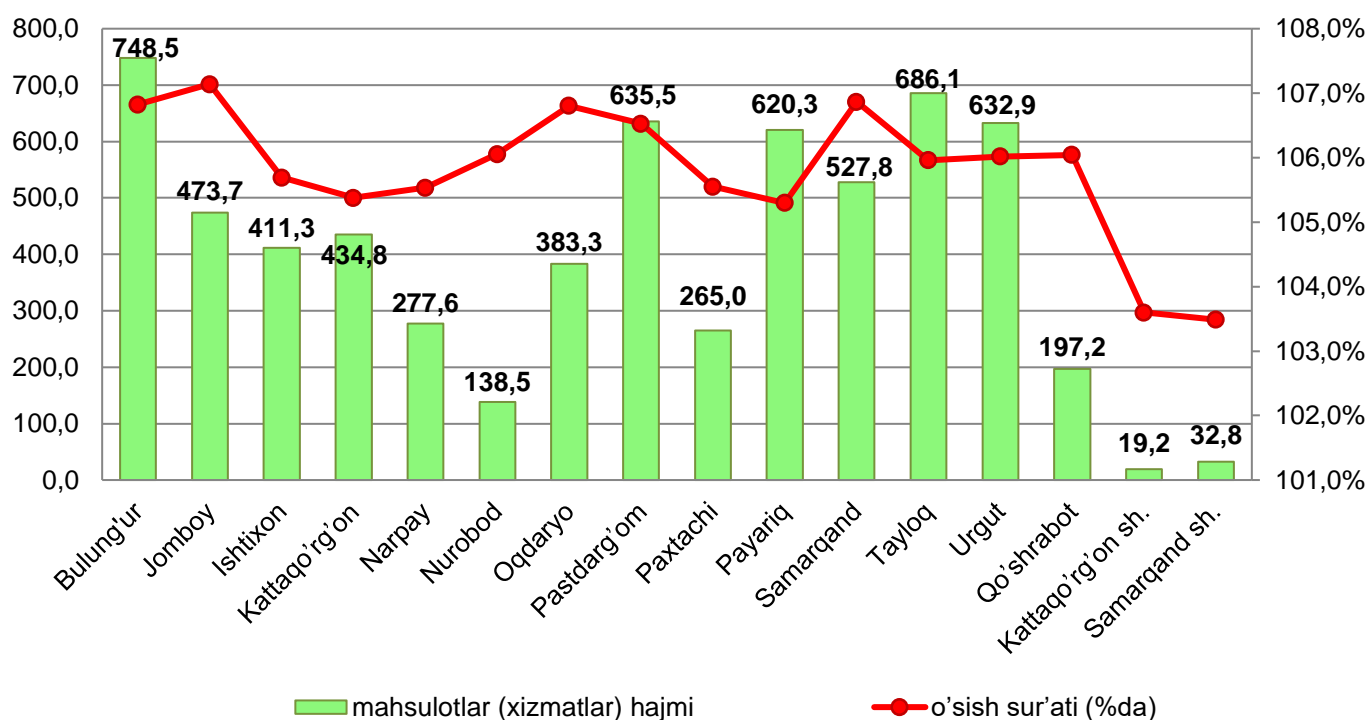


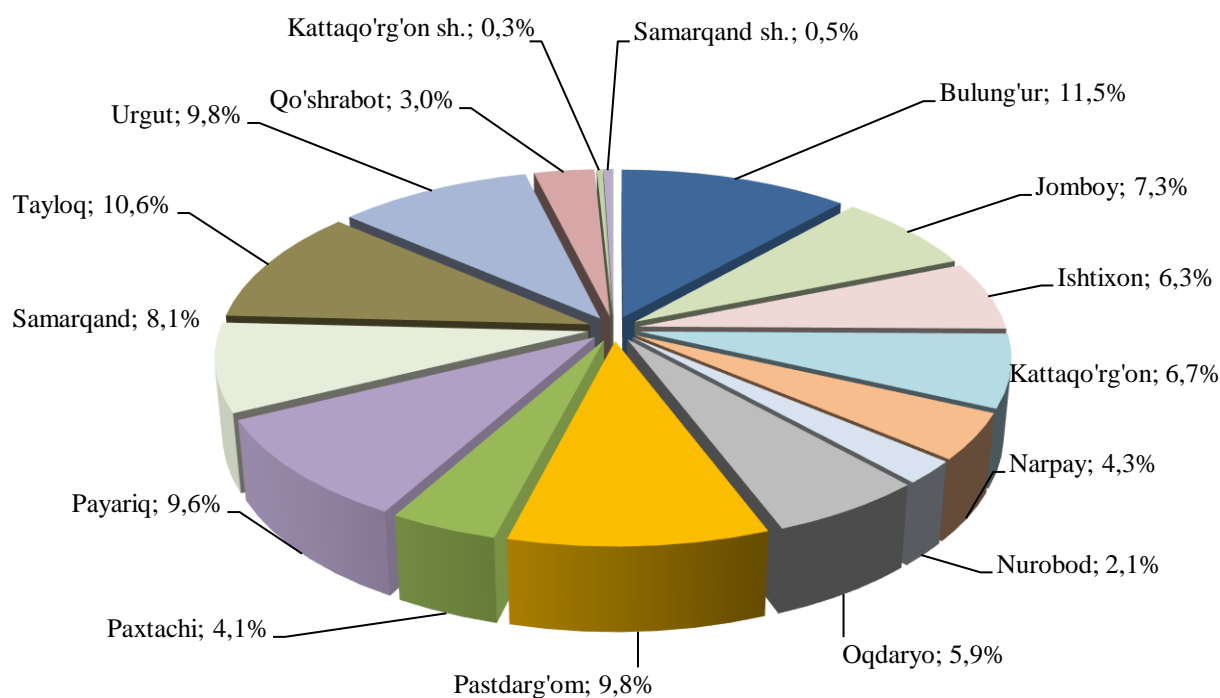
Dastlabki ma'lumotlarga ko'ra 2017 yilning yanvar-sentyabr oylarida qishloq, o'rmon va baliq xo'jaligi mahsulot(xizmat)larining umumiy hajmi 6484,3 mlrd.so'mni yoki 2016 yilning mos davriga nisbatan 106,1 foizni, shu jumladan dehqonchilik va chorvachilik, ovchilik va ushbu sohalarda ko'rsatilgan xizmatlari – 6471,2 mlrd.so'mni (99,8 foiz), o'rmon xo'jaligida – 7,2 mlrd.so'mni (102,3 foiz), baliq xo'jaligida – 5,9 mlrd.so'mni (112,9 foiz) tashkil qildi.

## Qishloq, o'rmon va baliq xo'jaligi mahsulotlari (xizmatlar)ning hajmi



Xususan yuqori o'sish sur'atlari Jomboy tumani (107,1 foiz), Bulung'ur (106,8 foiz) Oqdaryo tumani (106,8 foiz) va Pastdarg'om (106,5 foiz) tumanlarida kuzatildi. Samarqand (103,5 foiz), va Kattaqo'rg'on (103,6 foiz) shaharlarida esa aksincha past sur'atlar kuzatildi.

## Qishloq, o'rmon va baliq xo'jaligi mahsulot (xizmatlar)lar hajmining hududlar kesimida taqsimlanishi

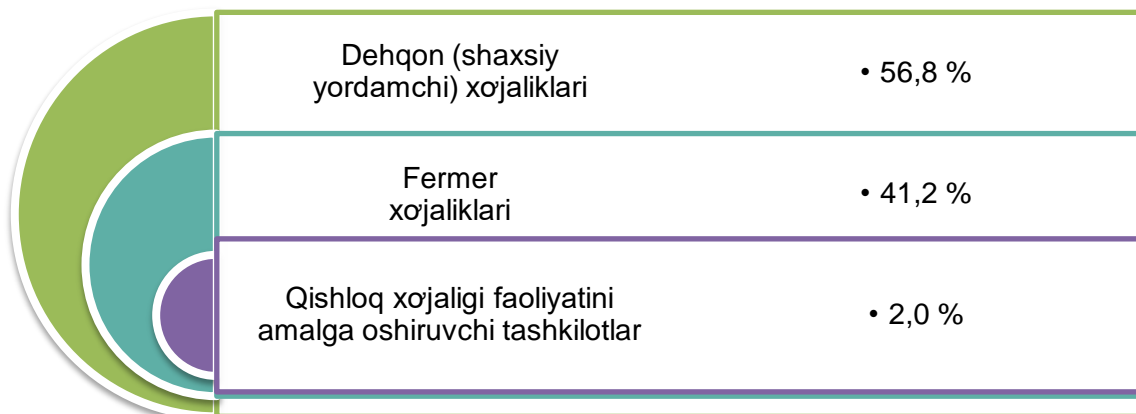


Viloyatning qishloq, o'rmon va baliq xo'jaligi mahsulot (xizmat)larining umumiy hajmida Bulung'ur tumanining ulushi 11,5 foizni tashkil etdi va tumanlar boyicha yetakchilik qilmoqda, Tayloq va Urgut tumanlari mos ravishda 10,6 foiz va 9,8 foiz ko'rsatkich bilan keyingi o'rinlarni egalladi. Eng kam ulush Kattaqo'rg'on shahari (0,3 foiz), Samarqand shahari (0,5 foiz) va Nurobod (2,1 foiz) tumanlarida qayd etildi.

## Qishloq xo'jaligi mahsulotlari

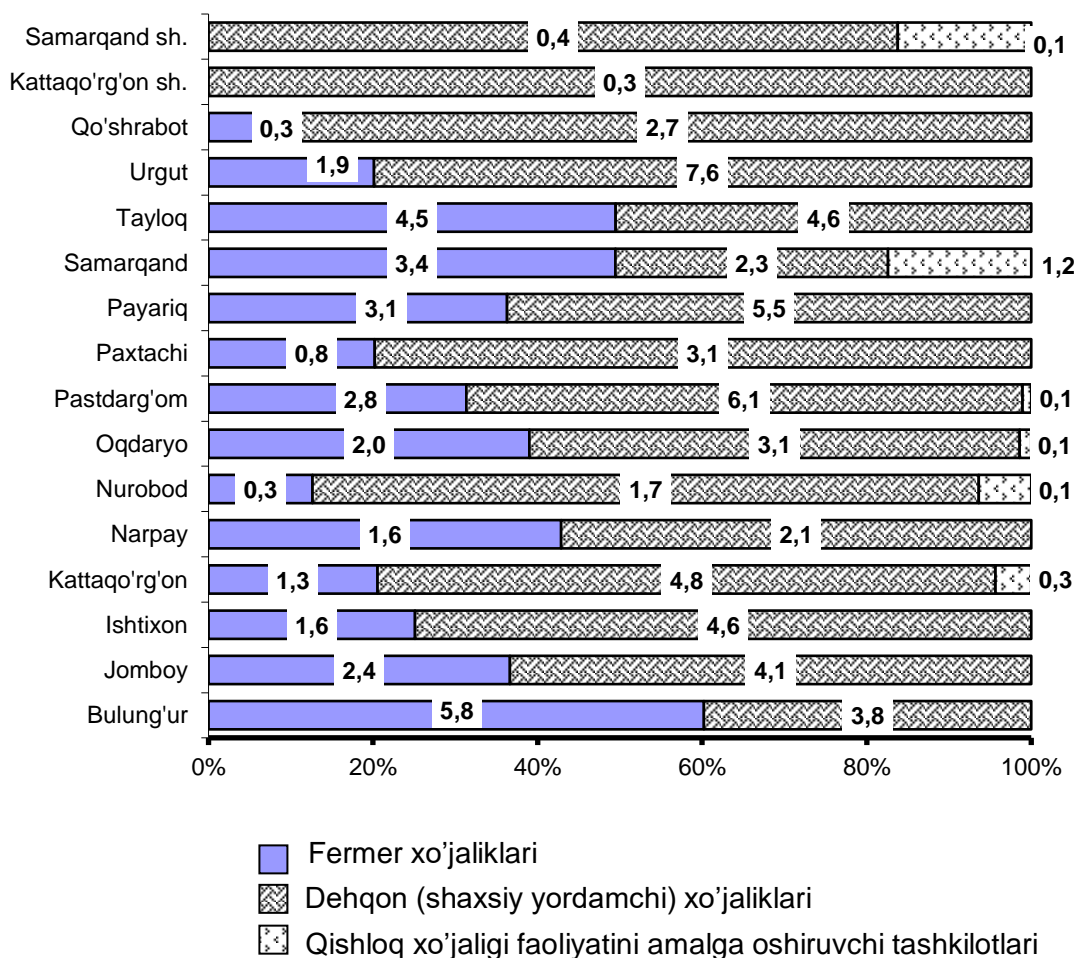
2017 yilning yanvar-sentyabr oylarida ishlab chiqarilgan qishloq xo'jaligi mahsulotlari hajmining o'sishi 2016 yilning mos davriga nisbatan 106,1 foizni, shu jumladan, dehqonchilik mahsulotlari – 105,2 foizni, chorvachilik mahsulotlari – 108,2 foizni tashkil qildi.

## Ishlab chiqarilgan qishloq xo'jaligi mahsulotlarining xo'jaliklar toifalari bo'yicha taqsimlanishi



Xo'jaliklar toifalari bo'yicha tahlillar, qishloq xo'jaligi mahsulotlari umumiy hajmining 56,8 foizi – dehqon (shaxsiy yordamchi) xo'jaliklariga, 41,2 foizi – fermer xo'jaliklariga, 2,0 foizi – qishloq xo'jaligi faoliyatini amalga oshiruvchi tashkilotlarga to'g'ri kelishini ko'rsatmoqda.

### Ishlab chiqarilgan qishloq xo'jaligi mahsulotlarining xo'jaliklar toifalari bo'yicha taqsimlanishi hududlar kesimida



Qishloq xo'jaligi yalpi mahsulotining ulushi xo'jaliklar toifalari bo'yicha taqsimlanishi hududlar kesimida tahlil qilinganda, eng yuqori ko'rsatkichlar barcha hududlarda dehqon (shaxsiy yordamchi) xo'jaliklariga to'g'ri kelishi kuzatildi.

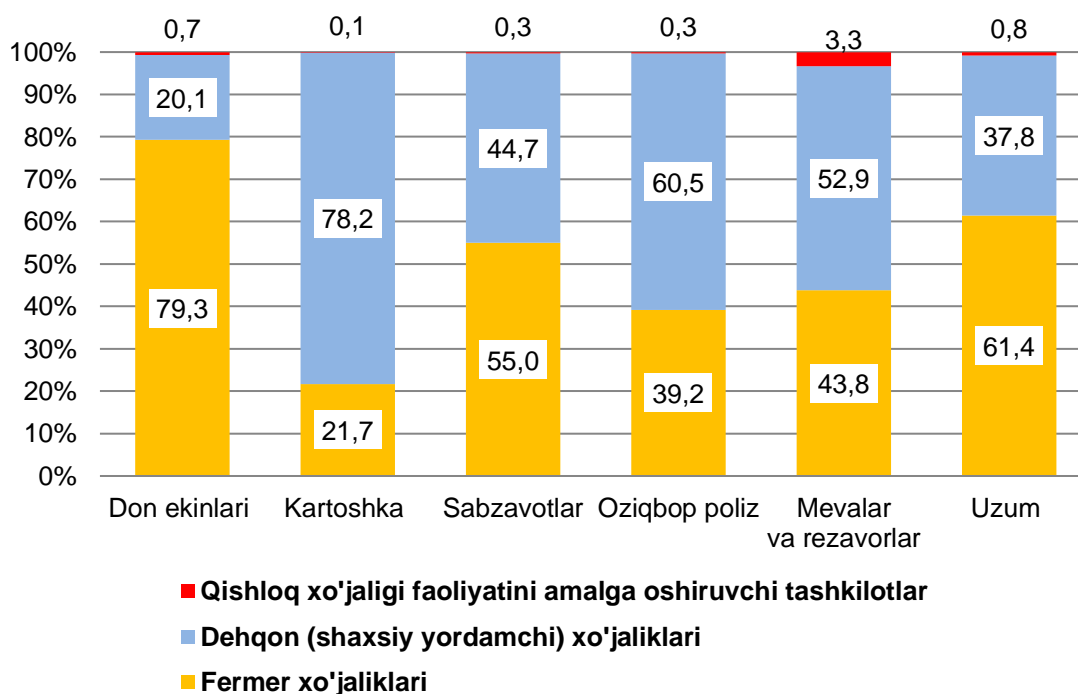
## Dehqonchilik

2017 yilning yanvar-sentyabr oylarida ishlab chiqarilgan dehqonchilik mahsulotlarining hajmi 4550,8 mlrd.so'mni yoki 2016 yilning mos davriga nisbatan 105,2 foizni tashkil etdi. Ishlab chiqarilgan qishloq xo'jaligi mahsulotlarining umumiy hajmida dehqonchilik mahsulotlarining ulushi 71,2 foizni tashkil qildi.



**Hosilni yig'ib olish.** 2017 yilning yanvar – sentyabr oylarida 829,7 ming tonna (101,2 foiz) don va dukkakli don ekinlar jami, 816,5 ming tonna (101,2 foiz) shu jumladan boshqoli don, 472,7 ming tonna (102,9 foiz) kartoshka, 1472,3 ming tonna (109,0 foiz) sabzavotlar, 95,7 ming tonna (110,7 foiz) poliz, 300,1 ming tonna (108,9 foiz) meva va rezavorlar, 464,5 ming tonna (105,7 foiz) uzum yig'ib olindi.

### Asosiy turdagi dehqonchilik mahsulotlarini ishlab chiqarishda ho'jalik toifalarining ulushi, foizda



Dehqon (shaxsiy yordamchi) xo'jaliklari dehqonchilik mahsulotlarining aksariyat turlarini asosiy ishlab chiqaruvchilari bo'lib qolmoqda, hisobot davrida sabzavotlarning 44,7 foizi ular tomonidan ishlab chiqarildi.

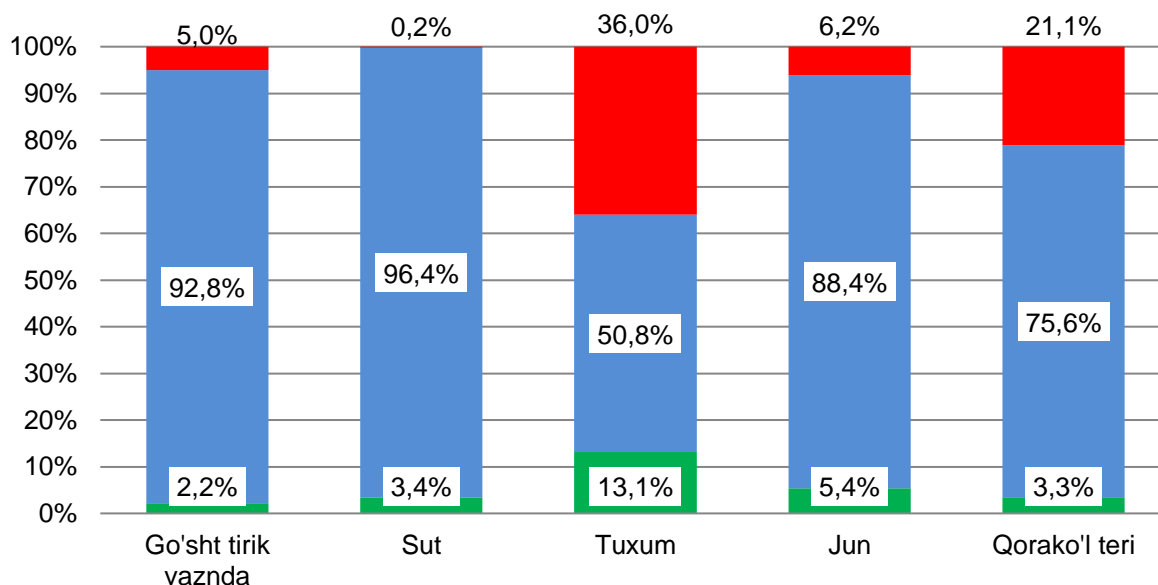
### Chorvachilik



2017 yilning yanvar-sentyabr oylarida chorvachilik mahsulotlarini ishlab chiqarish hajmi 1840,2 mlrd.so'mni yoki 2016 yilning mos davriga nisbatan 108,2 foizni tashkil qildi. Ishlab chiqarilgan qishloq xo'jaligi mahsulotlarining umumiy xajmida chorvachilik mahsulotlarining ulushi 28,8 foizni tashkil etdi.

2017 yilning yanvar-sentyabr oylarida barcha toifadagi xo'jaliklar tomonidan tirik vaznda 200,5 ming tonna go'sht (2016 yilning yanvar-sentyabrga nisbatan 108,0 foizga ko'p), 949,2 ming tonna sut (108,0 foizga), 1175,4 mln.dona tuxum (112,8 foizga), 93,5 ming dona (101,6 foizga) qorako'l teri ishlab chiqarildi.

### Asosiy turdagi chorvachilik mahsulotlarini ishlab chiqarishda xo'jalik toifalarining ulushi



- Qishloq xo'jaligi faoliyatini amalga oshiruvchi tashkilotlar
- Dehqon (shaxsiy yordamchi) xo'jaliklari
- Fermer xo'jaliklari

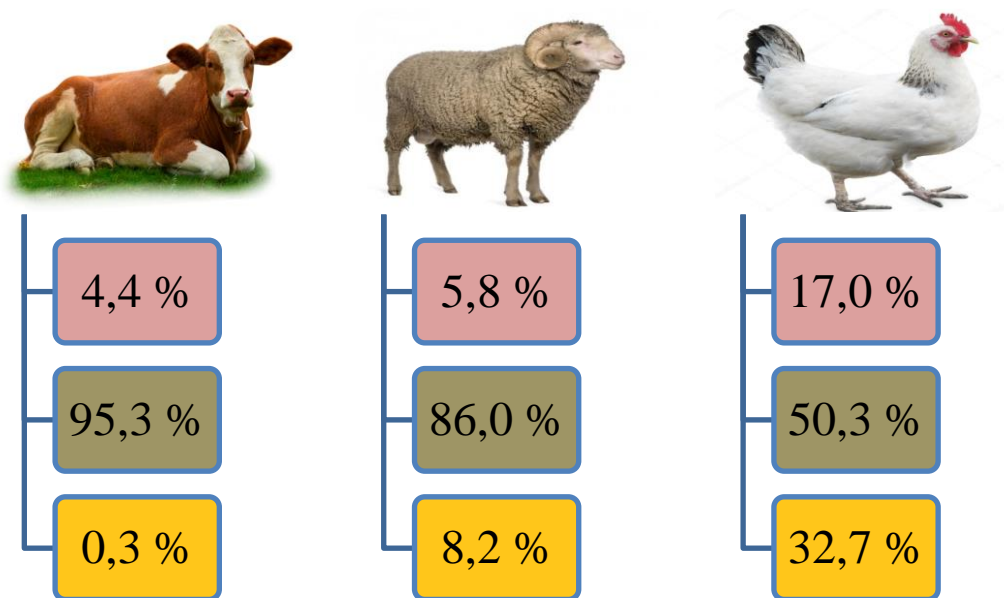
Chorvachilik mahsulotlari ishlab chiqarish ko'rsatkichlarini xo'jaliklar toifalari bo'yicha tahlil qilar ekanmiz, tirik vaznda go'shtning umumiy hajmidan 92,8 foizi dehqon (shaxsiy yordamchi) xo'jaliklari hissasiga to'g'ri kelishini qayd etish lozim, shuningdek sutning 96,4 foizi, tuxumning 50,8 foizi, qorako'l terining 75,6 foizi ham dehqon (shaxsiy yordamchi) xo'jaliklari hissasiga to'g'ri keladi.

### Yirik shoxli qoramollar va parrandalar bosh soni

2017 yilning 1 oktyabr holatiga yirik shoxli qoramollarning umumiy bosh soni 1537,4 ming boshga, shu jumladan sigirlar – 663,0 ming boshga, qo'y va echkilar– 2349,3 ming boshga, parrandalar – 10074,3 ming boshga etdi.


2016 yilning mos davri bilan solishtirilganda barcha toifadagi xo'jaliklarda yirik shoxli qoramollar bosh soni – 1537,4 ming boshga (100,3 foizga), shu jumladan sigirlar– 663,0 ming boshga (100,1 foizga), qo'y va echkilar – 2349,3 ming boshga (102,3 foizga), parrandalar – 10074,3 ming boshga (107,3 foizga) ko'paydi.

### Xo'jalik toifalarining chorva mollari va parrandalar bosh sonidagi ulushi

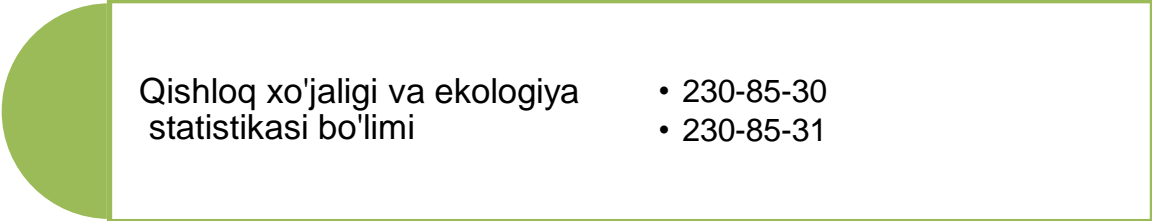


- Fermer xo'jaliklari
- Dehqon (shaxsiy yordamchi) xo'jaliklari
- Qishloq xo'jaligi faoliyatini amalga oshiruvchi tashkilotlar

2017 yilning 1 oktyabr holatiga yirik shoxli qoramollar bosh soni to'g'risidagi ma'lumotlarni xo'jalik toifalari bo'yicha tahlil qilar ekanmiz, yirik shoxli qoramollarning 4,4 foizi fermer xo'jaliklari hissasiga, 95,3 foizi dehqon (shaxsiy yordamchi) xo'jaliklariga, 0,3 foizi qishloq xo'jaligi faoliyatini amalga oshiruvchi tashkilotlarga to'g'ri



kelishini qayd etib o'tish lozim, shunga mos ravishda qo'y va echkilarning umumiy sonidan 5,8 foizi fermer xo'jaliklariga, 86,0 foizi dehqon (shaxsiy yordamchi) xo'jaliklariga, 8,2 foizi qishloq xo'jaligi faoliyatini amalga oshiruvchi tashkilotlarga to'g'ri keladi, shuningdek parrandalar umumiy sonidan 17,0 foizi fermer xo'jaliklariga, 50,3 foizi dehqon (shaxsiy yordamchi) xo'jaliklariga, 32,7 foizi qishloq xo'jaligi faoliyatini amalga oshiruvchi tashkilotlarga to'g'ri keladi



Qishloq xo'jaligi va ekologiya  
statistikasi bo'limi

- 230-85-30
- 230-85-31