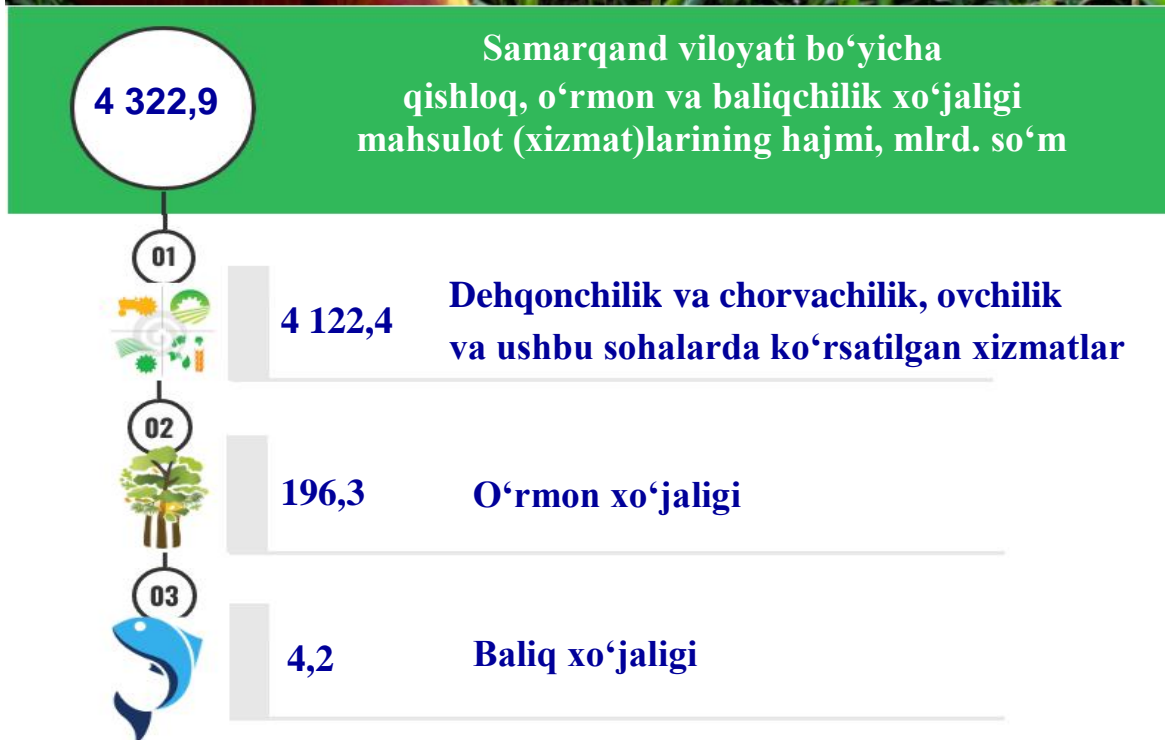


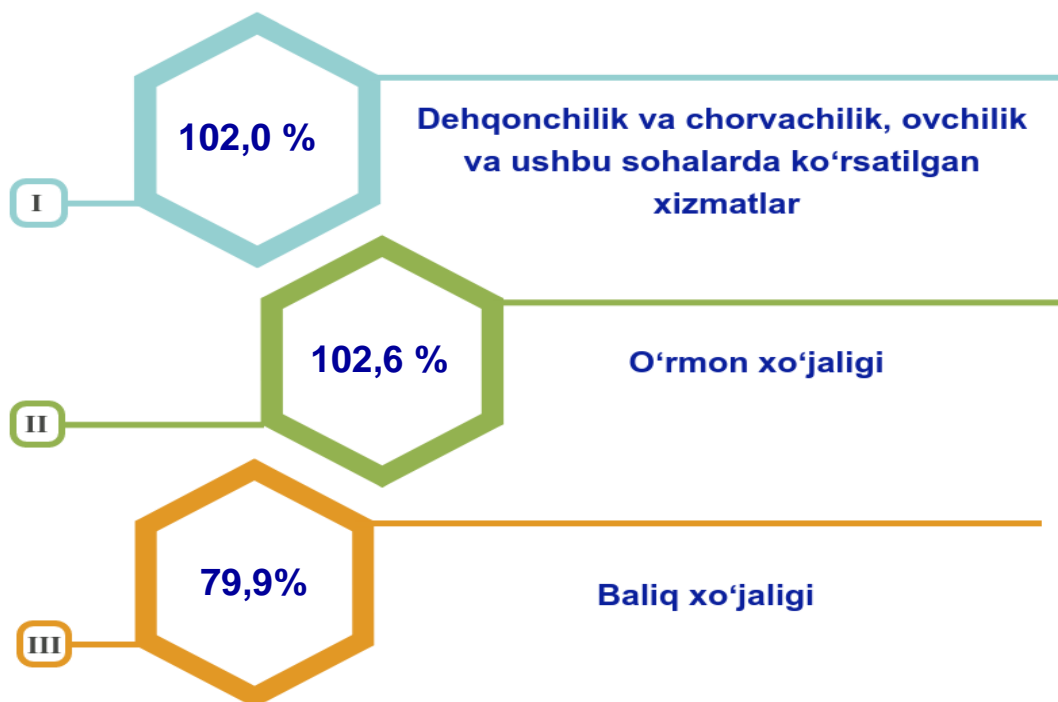
I. QISHLOQ, O‘RMON VA BALIQCHILIK XO‘JALIGI

Dastlabki ma’lumotlarga ko‘ra, 2022– yilning yanvar–mart oylarida qishloq, o‘rmon va baliqchilik xo‘jaligi mahsulot (xizmat)larining umumiy hajmi 4 322,9 mlrd. so‘mni yoki 2021– yilning mos davriga nisbatan 102,0 % ni, shu jumladan, dehqonchilik va chorvachilik, ovchilik va ushbu sohalarda ko‘rsatilgan xizmatlar 4 122,3 mlrd. so‘m (102,0 %)ni, o‘rmon xo‘jaligi 196,3 mlrd. so‘m (102,6 %)ni, baliq xo‘jaligi 4,2 mlrd. so‘m (79,9 %)ni tashkil qildi.

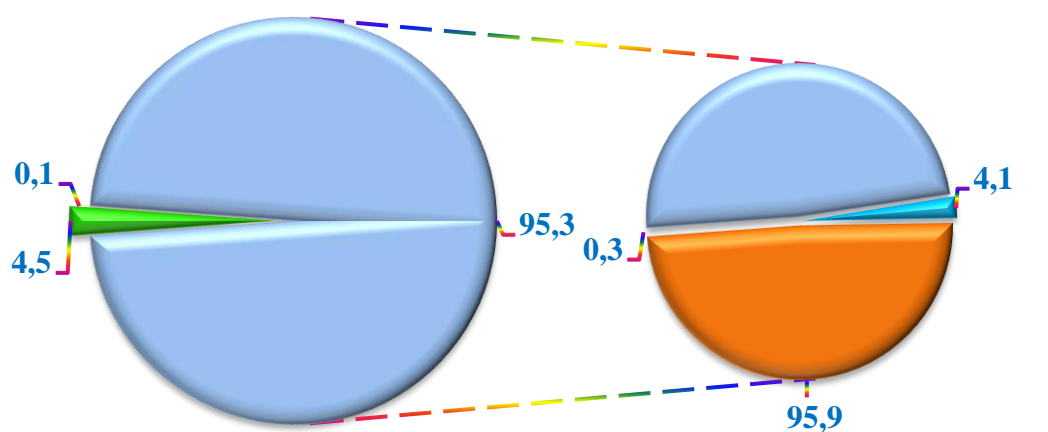
Respublika qishloq, o‘rmon va baliqchilik xo‘jaligi tarkibida Samarqand viloyatining ulushi 12,9 % ni tashkil etdi.



Qishloq, o‘rmon va baliqchilik xo‘jaligi mahsulot (xizmat)lar hajmining o‘sish sur‘ati, % da



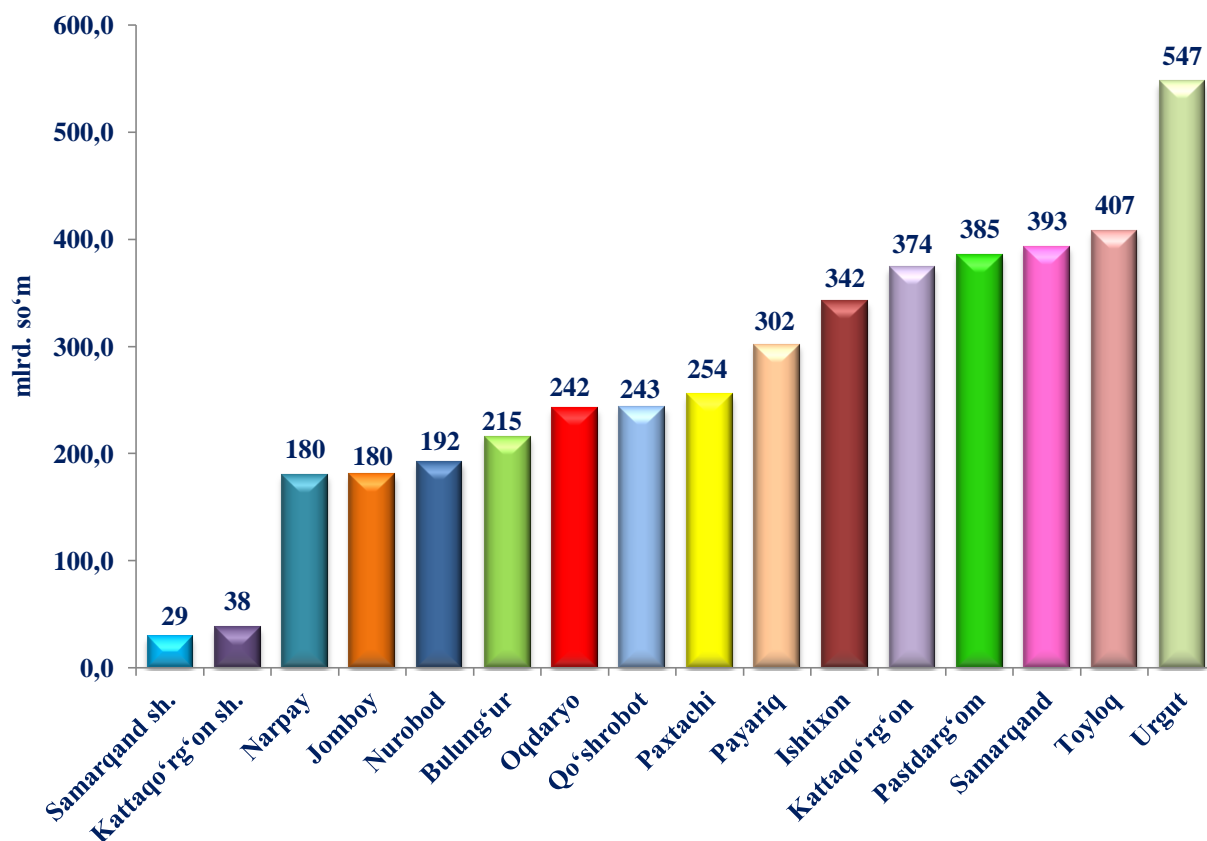
Qishloq, o‘rmon va baliqchilik xo‘jaligi mahsulot (xizmat)lari umumiy hajmining taqsimlanishi (%)



- O‘rmon xo‘jaligi
- Baliq xo‘jaligi
- Dehqonchilik va chorvachilik, ovchilik va ushbu sohalarda ko‘rsatilgan xizmatlar
- Dehqonchilik
- Chorvachilik
- Ovchilik va qishloq xo‘jaligi sohasidagi xizmatlar

2022– yilning yanvar–mart oylari yakuniga ko‘ra, qishloq, o‘rmon va baliqchilik xo‘jaligi mahsulot (xizmat)lar umumiy hajmining 95,3 % dehqonchilik va chorvachilik, ovchilik va ushbu sohalarda ko‘rsatilgan xizmatlar, 4,5 % o‘rmon xo‘jaligi, 0,1 % baliq xo‘jaligi hissasiga to‘g‘ri keladi.

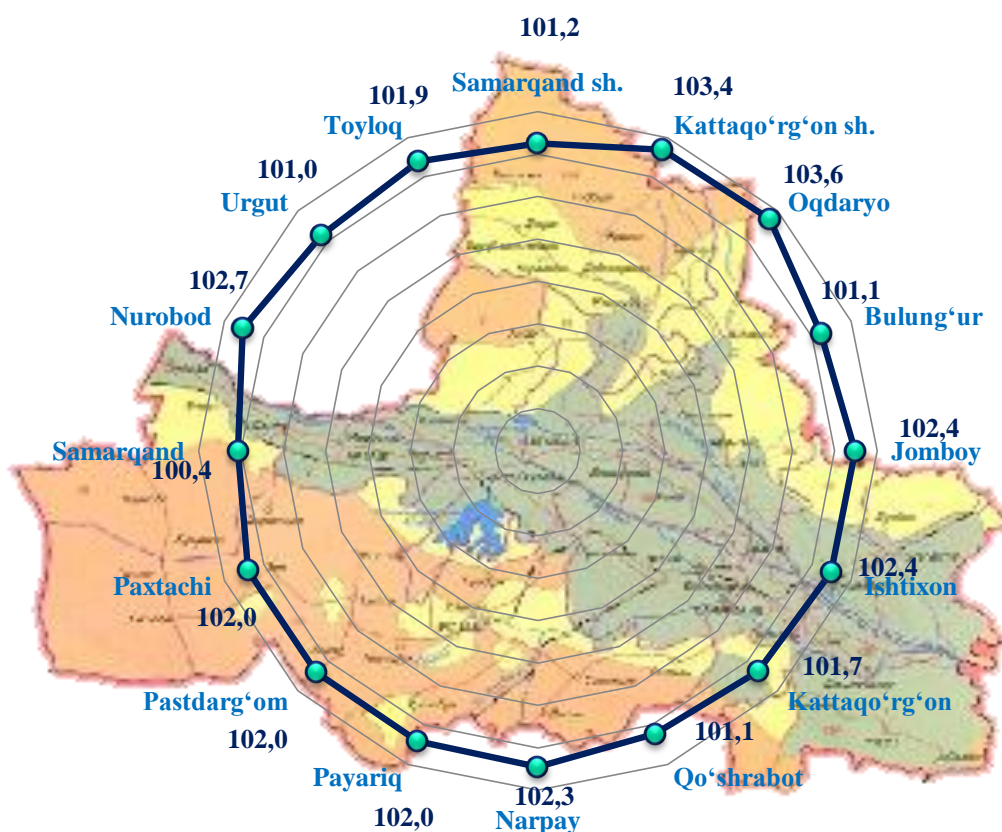
Shahar va tumanlar kesimida qishloq, o‘rmon va baliq xo‘jaligi mahsulot (xizmat)larining hajmi



2022– yilning yanvar–mart oylarida, shahar va tumanlar kesimida qishloq, o‘rmon va baliqchilik xo‘jaligi mahsulot (xizmat)larining eng yuqori hajmi Urgut (547 mlrd. so‘m) va Toyloq (407 mlrd. so‘m) tumanlarida qayd etildi. Aksincha kam hajmga ega hududlarga Samarqand shahri (29 mlrd. so‘m) va Kattaqo‘rg‘on shahrini (38 mlrd. so‘m) keltirib o‘tish mumkin.

Viloyat ko‘rsatkichidan yuqori o‘sish sur‘atlari Samarqand shahri (104,4 %), Oqdaryo (103,6 %), Nurobod (102,9%), Narpay (102,4 %) tumanlarida kuzatildi.

Hududlar bo'yicha qishloq, o'rmon va baliqchilik xo'jaligi mahsulot (xizmat)larining o'sish sur'ati, %



Qishloq xo'jaligi mahsulotlari

2022– yilning yanvar–mart oylarida yetishtirilgan qishloq xo'jaligi mahsulotlari hajmi 4 100,4 mlrd. so'mni yoki 2021– yilning mos davriga nisbatan 101,8 % ni, shu jumladan, dehqonchilik mahsulotlari 166,4 mlrd. so'm (105,3 %) ni, chorvachilik mahsulotlari 3 934,5 mlrd. so'm (101,8 %) ni tashkil qildi.

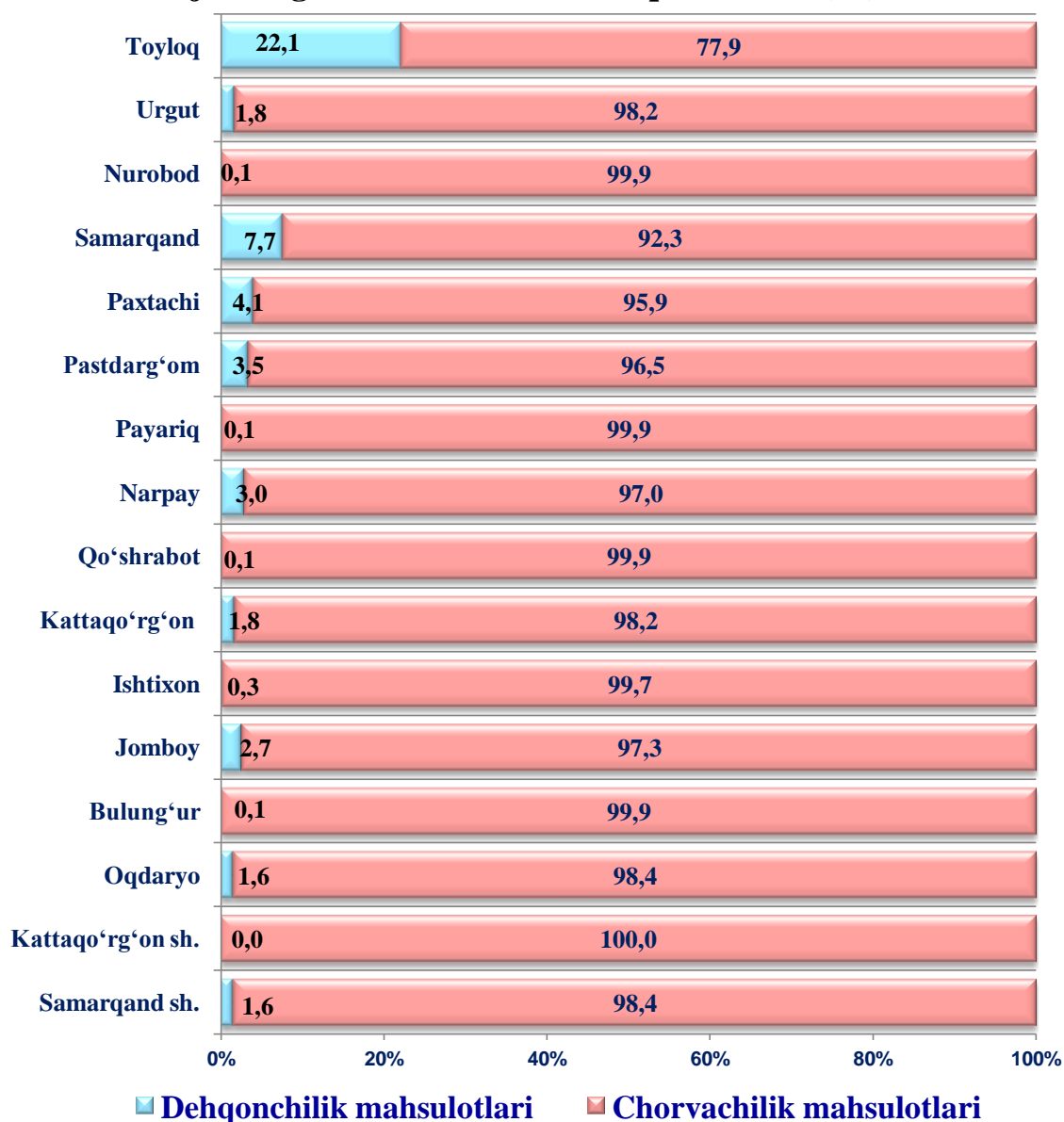
Qishloq xo'jaligi mahsulotlari yetishtirish hajmida dehqonchilik va chorvachilik mahsulotlarining ulushi (%)

4,1 %
Dehqonchilik
mahsulotlari

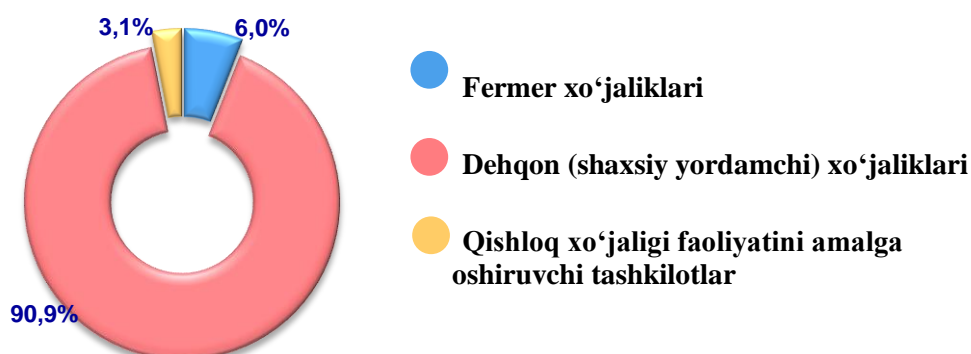


95,9 %
Chorvachilik
mahsulotlari

Yetishtirilgan qishloq xo‘jaligi mahsulotlari hajmining hududlar kesimida taqsimlanishi (%)

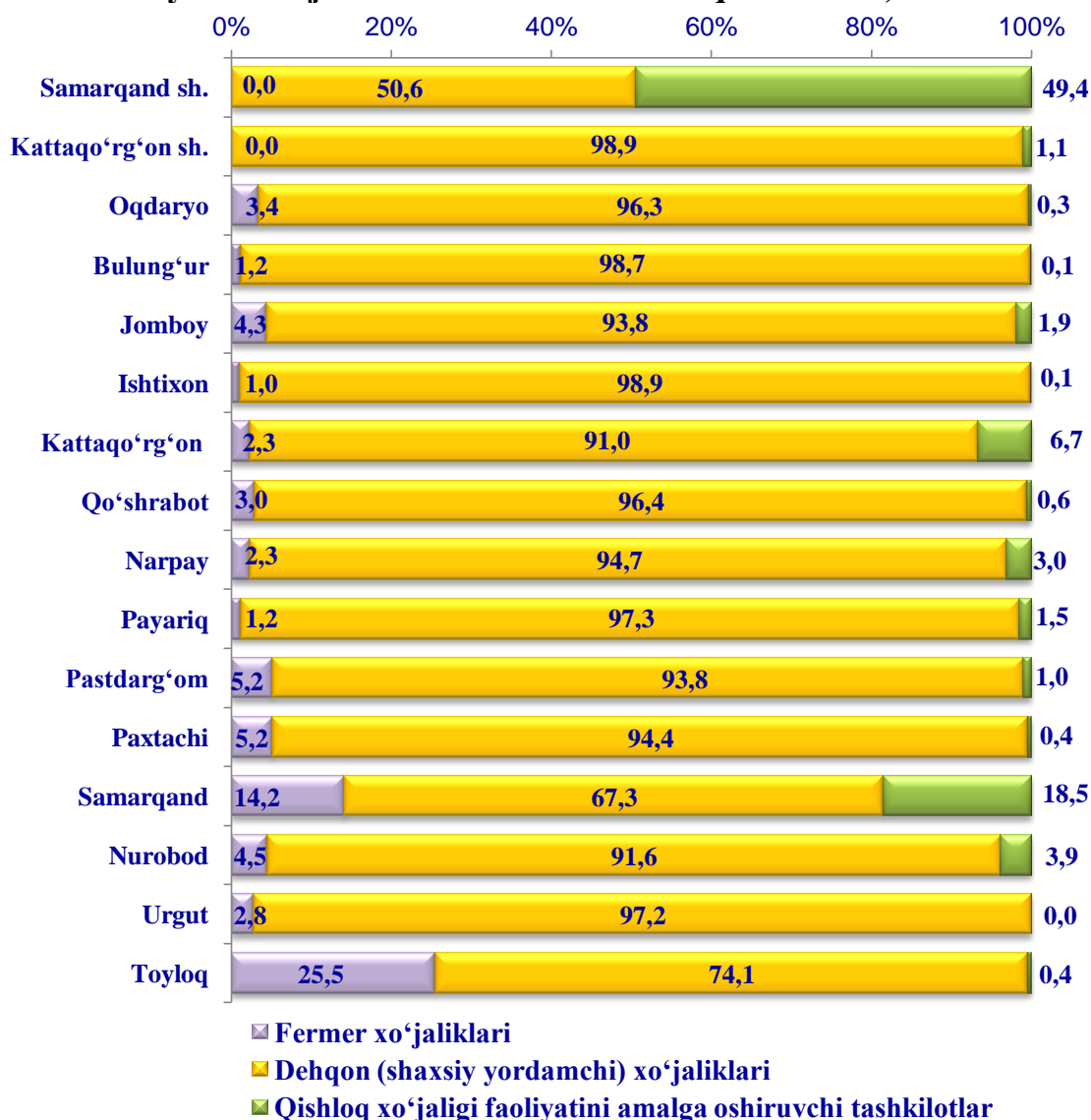


Qishloq xo‘jaligi mahsulotlari yetishtirish hajmida dehqonchilik va chorvachilik mahsulotlarining ulushi, % da



Xo'jalik toifalari bo'yicha tahlillar, qishloq xo'jaligi mahsulotlari umumiy hajmining 90,9 % – dehqon (shaxsiy yordamchi) xo'jaliklariga, 6,0 % – fermer xo'jaliklariga, 3,1 % – qishloq xo'jaligi faoliyatini amalga oshiruvchi tashkilotlar hissasiga to'g'ri kelishini ko'rsatmoqda.

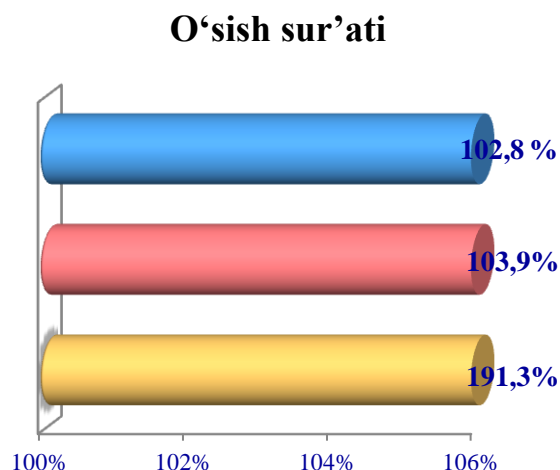
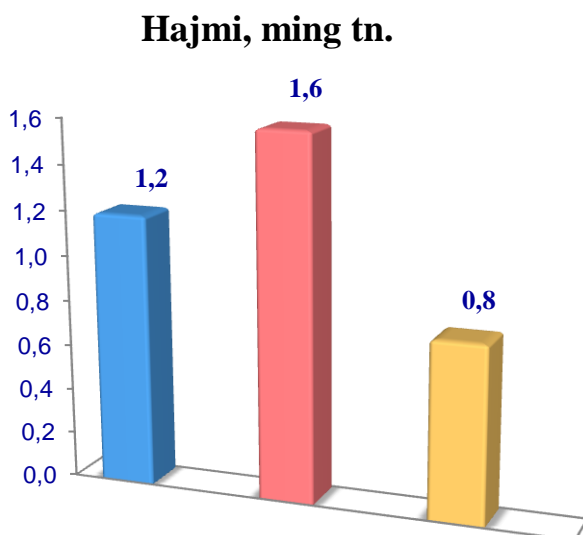
Yetishtirilgan qishloq xo'jaligi mahsulotlarining hududlar bo'yicha xo'jalik toifalari kesimida taqsimlanishi, % da



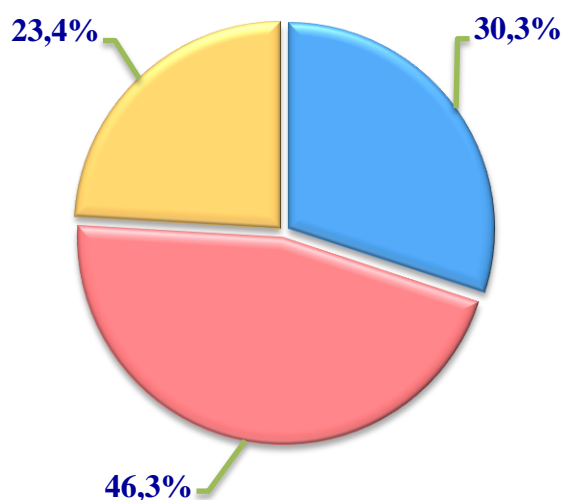
2022– yilning yanvar–mart oylari yakuniga ko'ra yetishtirilgan qishloq xo'jaligi mahsulotlari tarkibidagi fermer xo'jaliklarining ulushi bo'yicha eng yuqori ko'rsatkich Toyloq tumanida (25,5 %), dehqon (shaxsiy yordamchi) xo'jaliklarining eng yuqori ulushi Kattaqo'rg'on shahrida (98,9 %), qishloq xo'jaligi faoliyatini amalga oshiruvchi tashkilotlarning eng yuqori ulushi Samarqand shahrida (50,6 %) qayd etildi.

Fermer xo'jaliklarining qishloq xo'jaligi mahsuloti tarkibidagi ulushi bo'yicha eng kam ko'rsatkich Samarqand va Kattaqo'rg'on shaharlarida (0,0 %), dehqon (shaxsiy yordamchi) xo'jaliklarining eng kam ulushi Samarqand tumanida (67,3 %), qishloq xo'jaligi faoliyatini amalga oshiruvchi tashkilotlarning eng kam ulushi Urgut tumanida (0,0 %) qayd etildi.

Sabzavotlar



yetishtirilgan mahsulotning xo'jalik toifalari bo'yicha taqsimlanishi



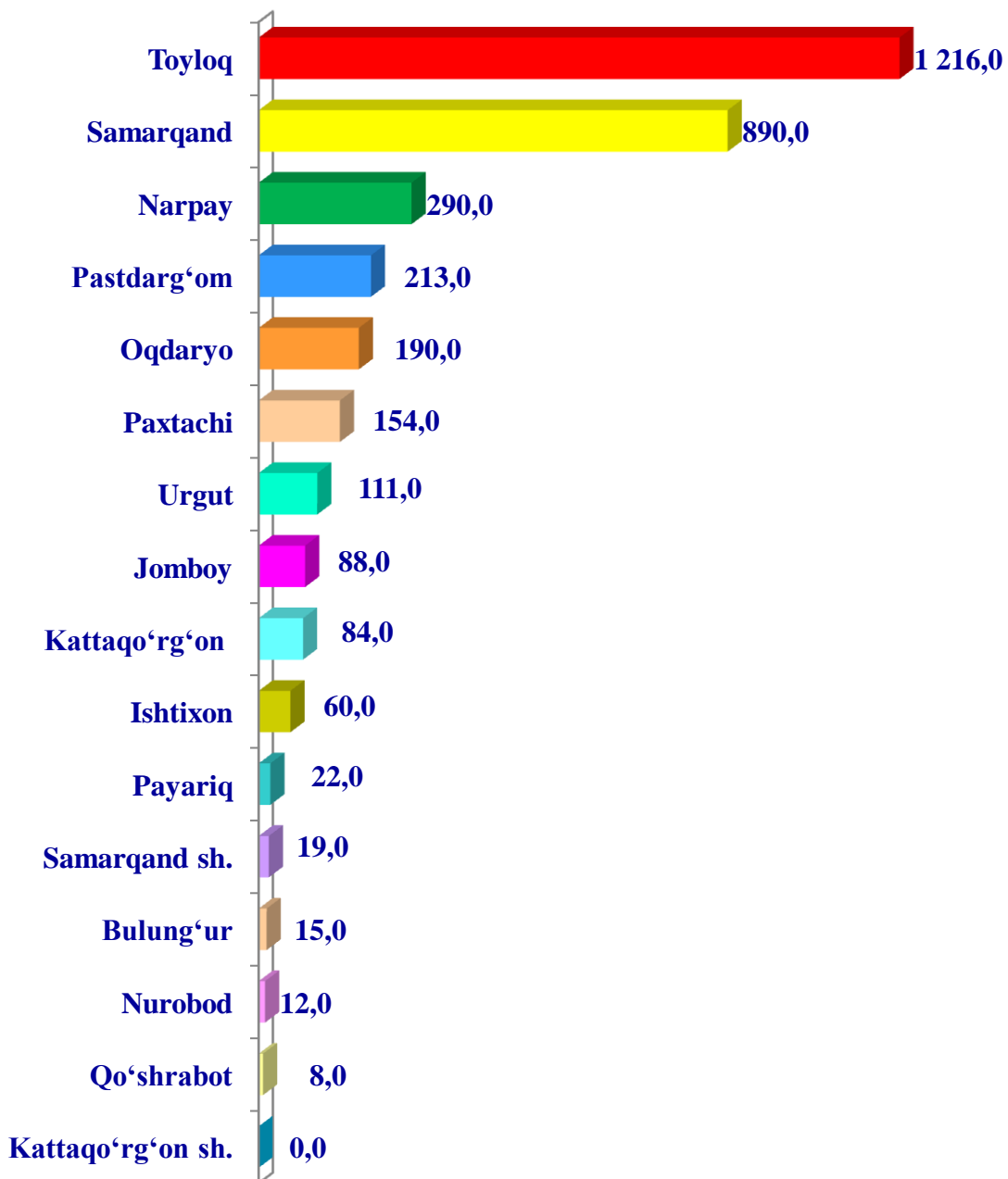
- Fermer xo'jaliklari
- Dehqon (shaxsiy yordamchi) xo'jaliklari
- Qishloq xo'jaligi faoliyatini amalga oshiruvchi tashkilotlar



2022– yilning yanvar–mart oylarida barcha toifadagi xo'jaliklar tomonidan 3,4 ming tonna sabzavotlar (2021– yilning yanvar–martiga nisbatan 15,9 % ga ko'p) yetishtirildi. Sabzavot yetishtirish ko'rsatkichlarini xo'jaliklar toifalari bo'yicha tahlil qilinganda, sabzavot yetishtirish umumiy hajmidan 46,3 % i dehqon (shaxsiy yordamchi) xo'jaliklari hissasiga to'g'ri kelishini ko'rsatmoqda.



**Samarqand viloyati bo'yicha
sabzavotlar yetishtirish
hajmi, tonna**

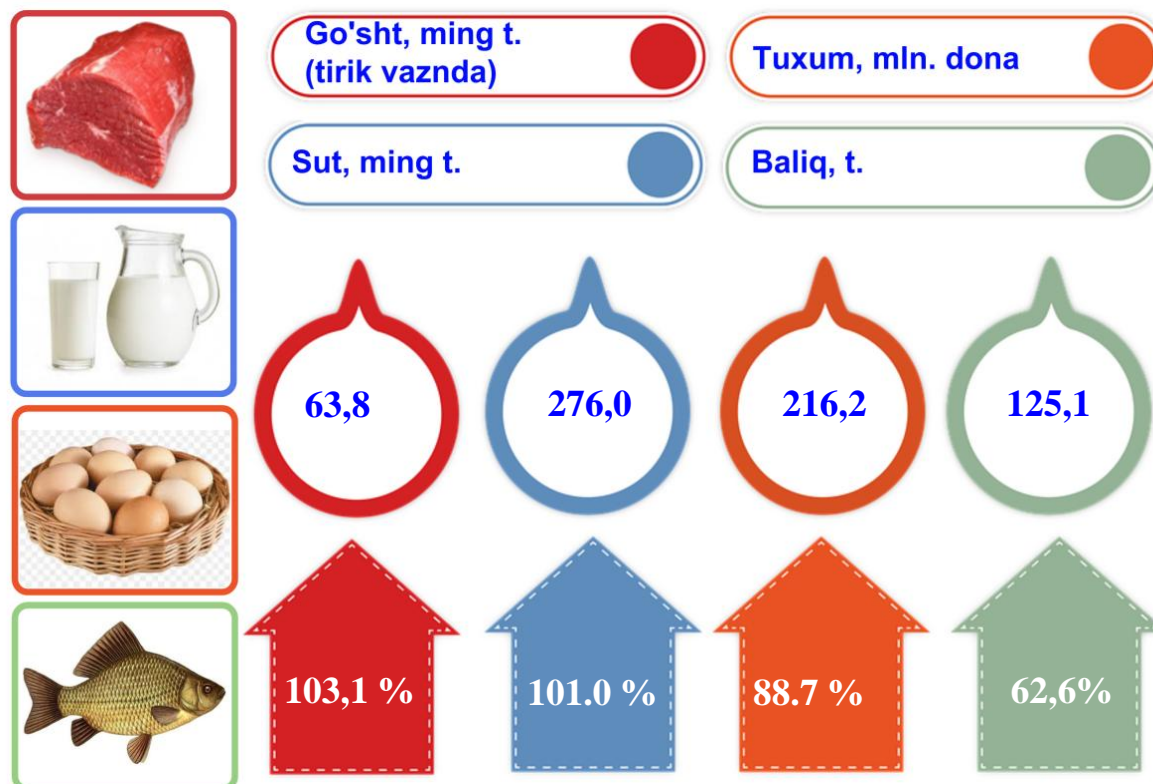


Chorvachilik



2022– yilning yanvar–mart oylarida chorvachilik mahsulotlarini yetishtirish hajmi 3 934,5 mlrd. so‘mni yoki 2021– yilning mos davriga nisbatan 101,7 % ni tashkil qildi. Yetishtirilgan qishloq xo‘jaligi mahsulotlarining umumiy hajmida chorvachilik mahsulotlarining ulushi 95,9 % ni tashkil etdi.

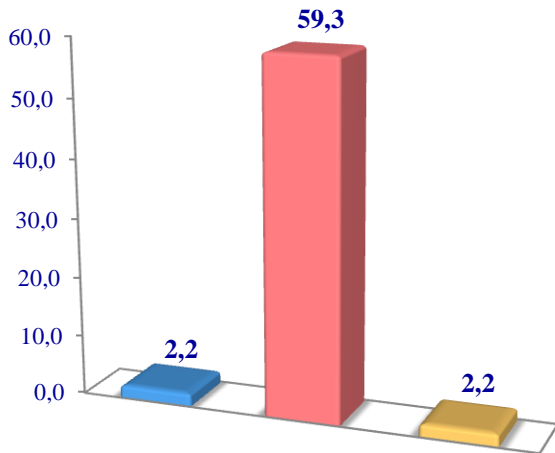
Chorvachilik sohasining ichki imkoniyatlarini oshirish bo‘yicha choratadbirlarning izchil amalga oshirilib borilayotganligi, shuningdek, ularga davlat tomonidan tizimli yordam ko‘rsatilib kelinayotganligi chorva mollari bosh sonining ko‘payishiga, ichki iste‘mol bozorlarini chorvachilik mahsulotlari bilan to‘ldirishga imkon yaratdi.



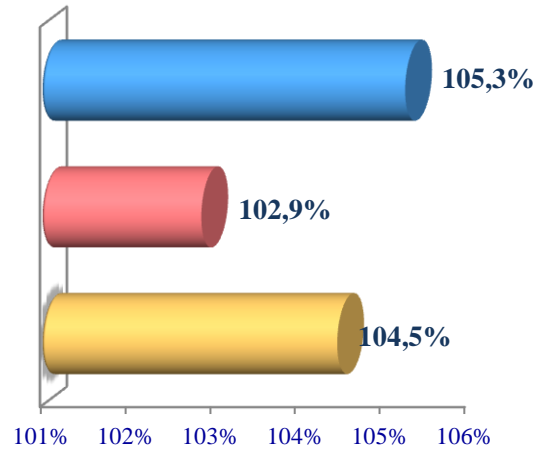
2022– yilning yanvar–mart oylarida barcha toifadagi xo‘jaliklar tomonidan tirik vaznda 63,8 ming tonna go‘sh (2021– yilning yanvar–martiga nisbatan 3,1 % ga ko‘p), 275,9 ming tonna sut (1 % ga ko‘p), 216,2 mln. dona tuxum (11,3 % ga kam) va 125,1 tonna baliq (37,4 % ga kam) ovlandi.

Go'sht (tirik vaznda)

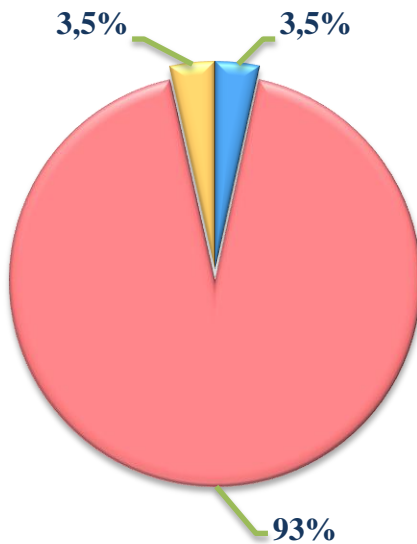
Hajmi, ming t.



O'sish sur'ati



yetishtirilgan mahsulotning xo'jalik toifalari bo'yicha taqsimlanishi



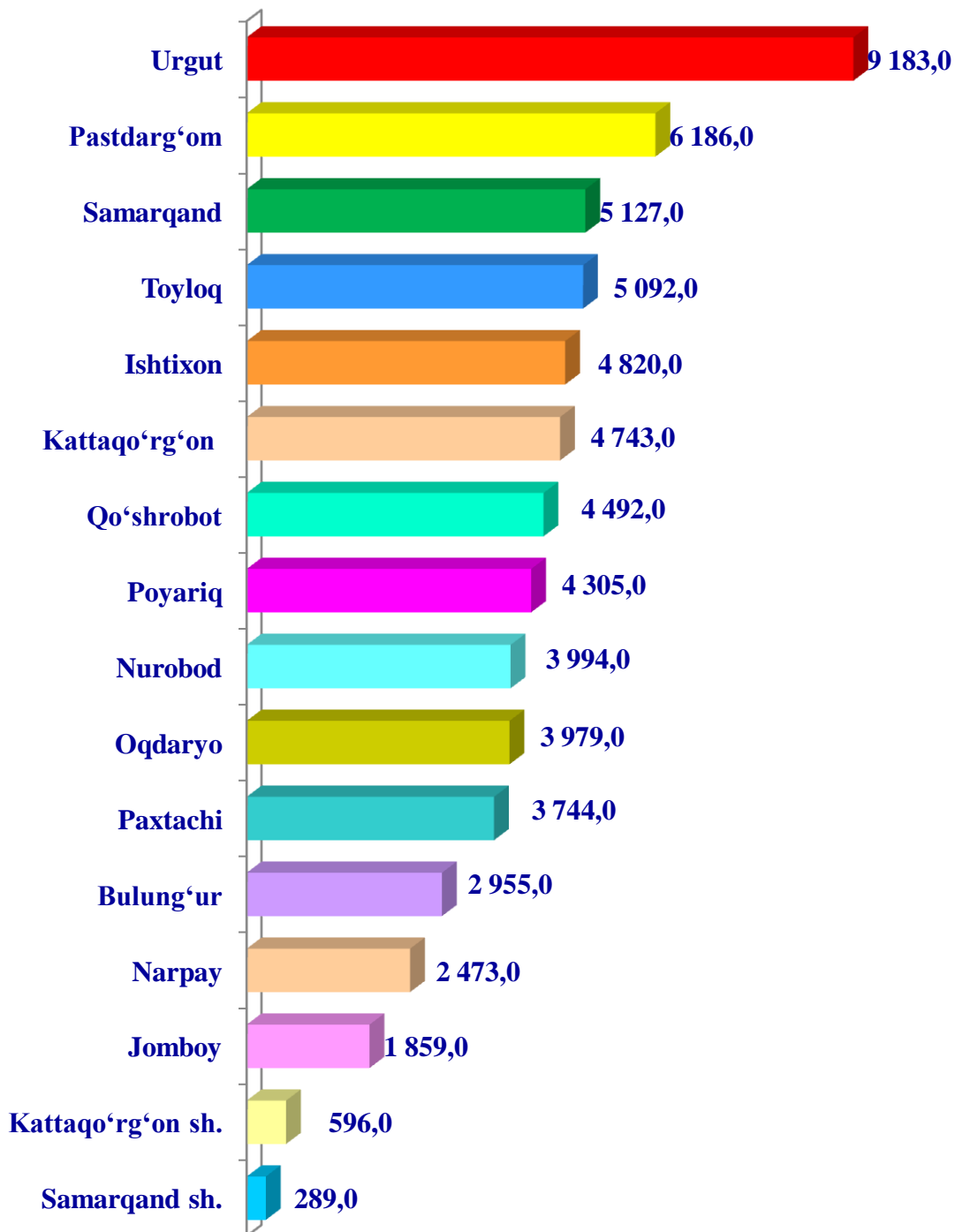
- Fermer xo'jaliklari
- Dehqon (shaxsiy yordamchi) xo'jaliklari
- Qishloq xo'jaligi faoliyatini amalga oshiruvchi tashkilotlar



2022– yilning yanvar–mart oylarida barcha toifadagi xo'jaliklar tomonidan tirik vaznda 63,8 ming tonna go'sht (2021– yilning yanvar–martiga nisbatan 3,1 % ga ko'p) yetishtirildi. Go'sht yetishtirish ko'rsatkichlari xo'jaliklar toifalari bo'yicha tahlil etilganda, go'sht yetishtirish umumiy hajmidan 93 % dehqon (shaxsiy yordamchi) xo'jaliklari hissasiga to'g'ri kelganini qayd etish zarur.

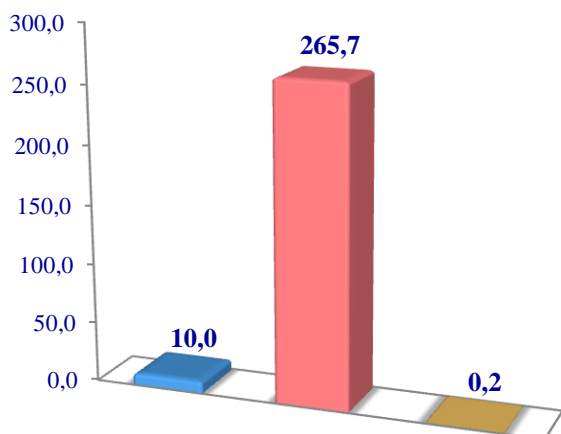


**Samarqand viloyati bo'yicha
go'sht (tirik vaznda)
yetishtirish hajmi, ming tonna**

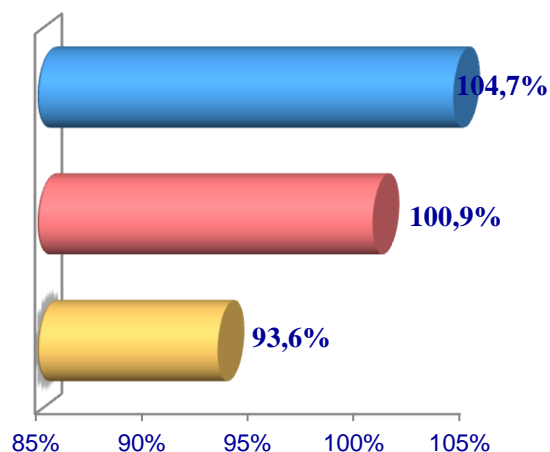


Sut

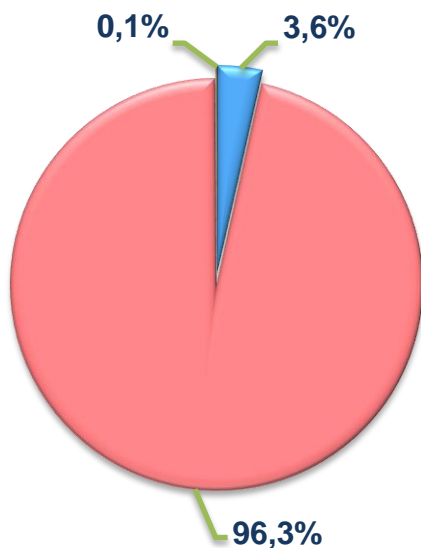
Hajmi, ming tn.



O'sish sur'ati



yetishtirilgan
mahsulotning xo'jalik toifalari
bo'yicha taqsimlanishi



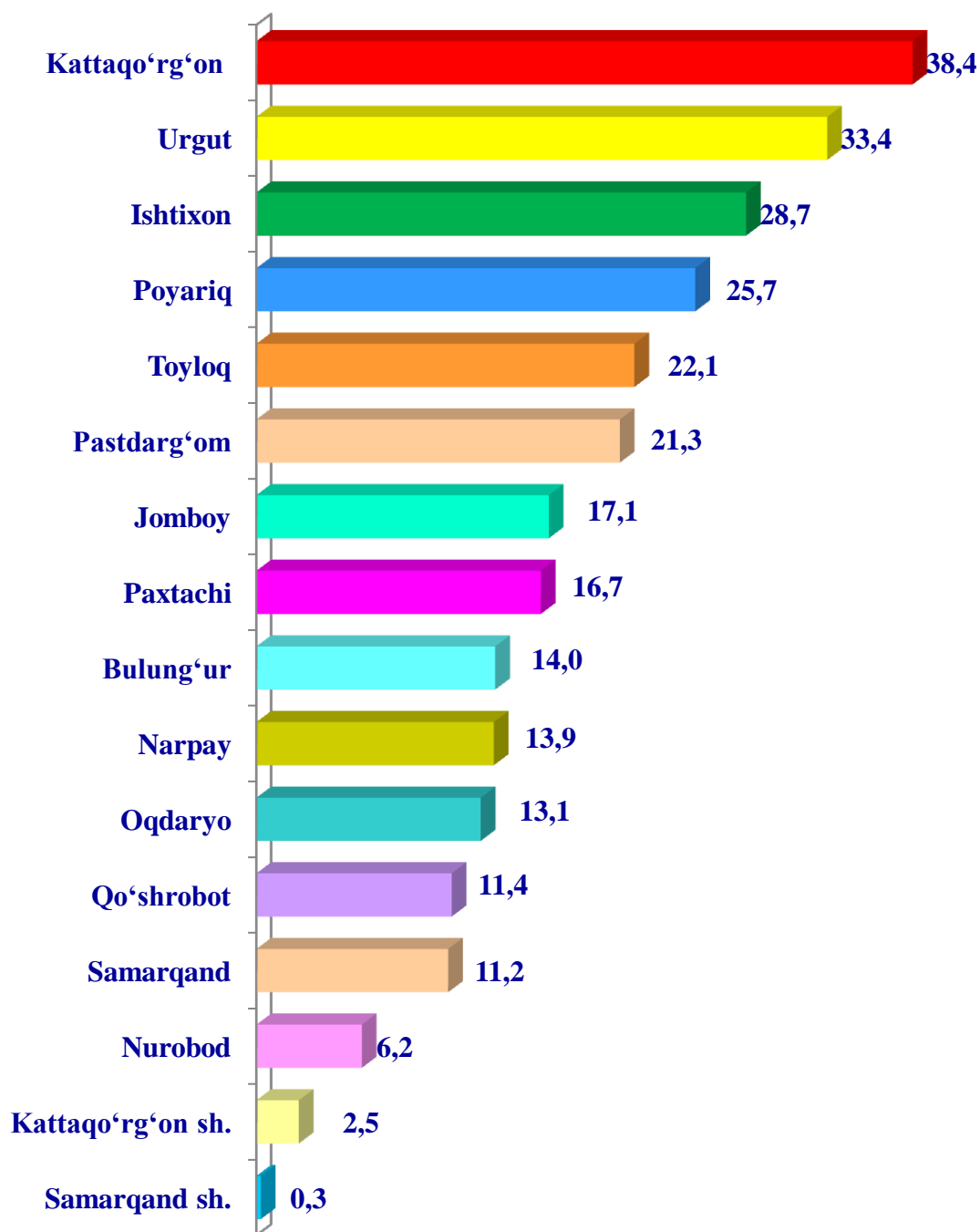
- Fermer xo'jaliklari
- Dehqon (shaxsiy yordamchi) xo'jaliklari
- Qishloq xo'jaligi faoliyatini amalga oshiruvchi tashkilotlar



2022– yilning yanvar–mart oylarida barcha toifadagi xo'jaliklar tomonidan 276 ming tonna sut (2021– yilning yanvar–martiga nisbatan 1 % ga ko'p) yetishtirildi. Sut yetishtirish ko'rsatkichlarini xo'jalik toifalari bo'yicha tahlil qilinganda, sut yetishtirish umumiy hajmidan 96,3 %i dehqon (shaxsiy yordamchi) xo'jaliklari hissasiga to'g'ri kelishini ko'rsatmoqda.

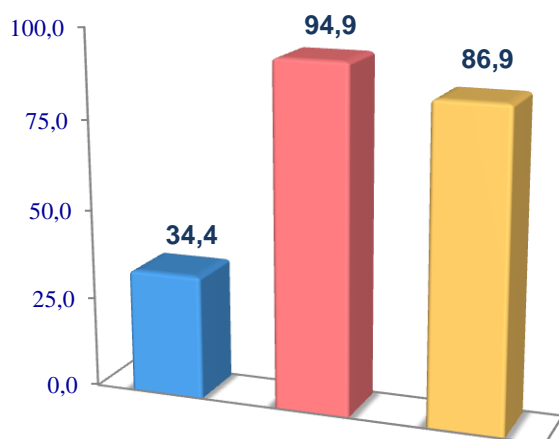


**Samarqand viloyati bo'yicha
yetishtirilgan sut hajmi,
ming tonna**

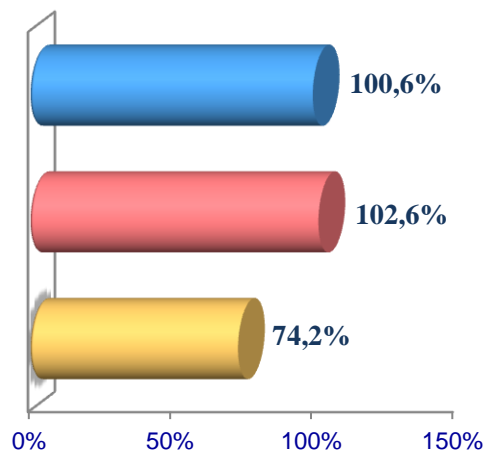


Tuxum

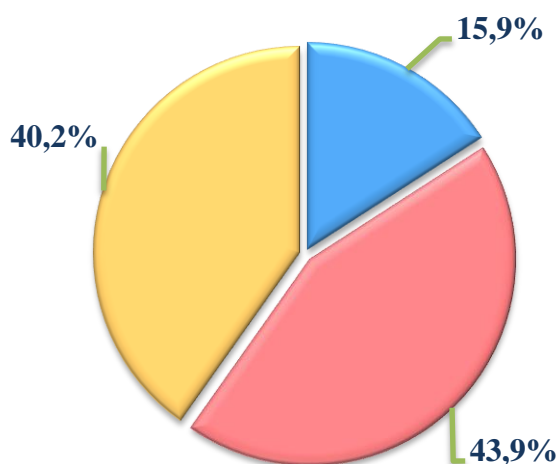
Hajmi, mln. dona



O'sish sur'ati



Yetishtirilgan mahsulotning xo'jalik toifalari bo'yicha taqsimlanishi



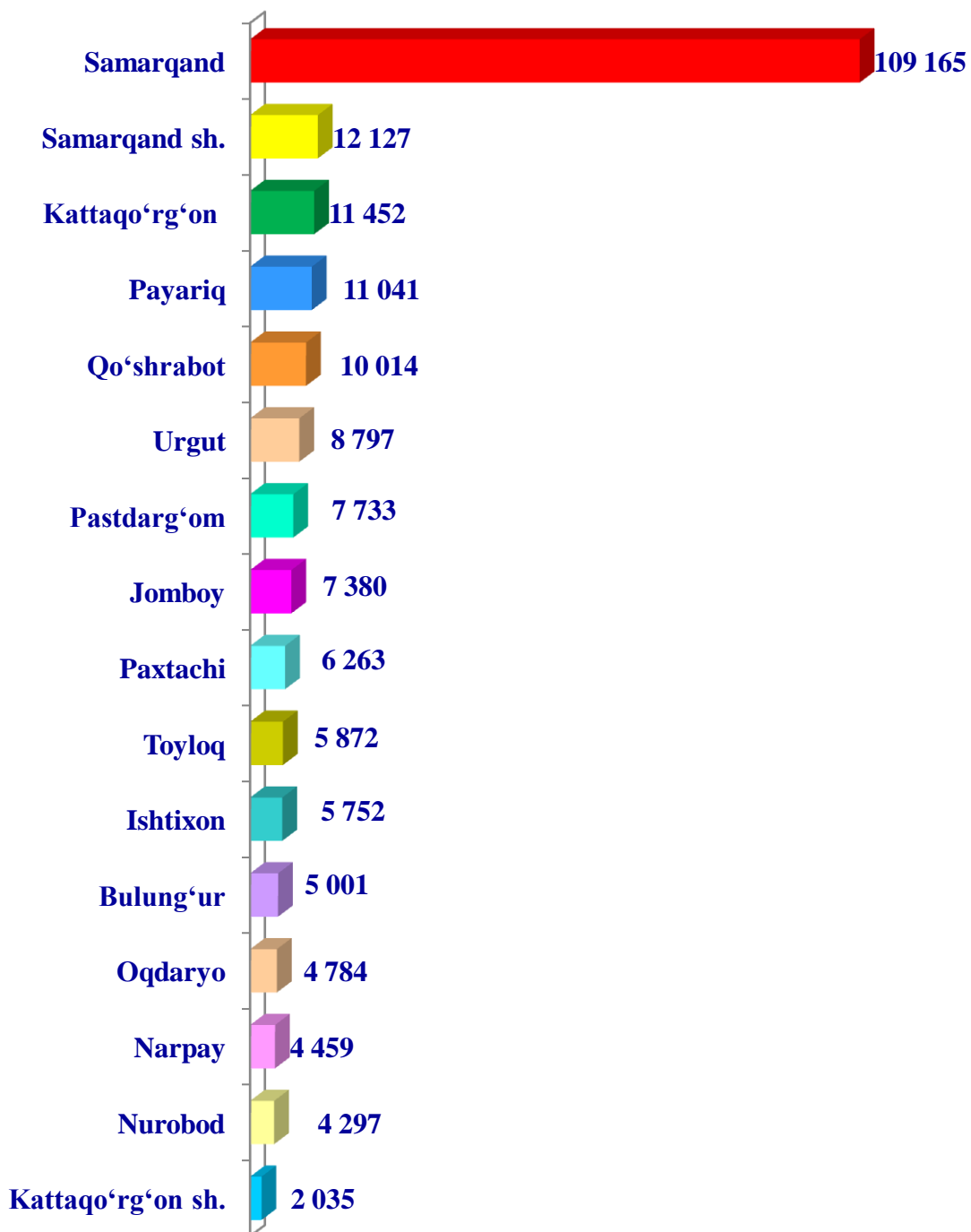
- Fermer xo'jaliklari
- Dehqon (shaxsiy yordamchi) xo'jaliklari
- Qishloq xo'jaligi faoliyatini amalga oshiruvchi tashkilotlar



2022–yilning yanvar–mart oylarida barcha toifadagi xo'jaliklar tomonidan 216,2 mln. dona tuxum (2021–yilning yanvar–martiga nisbatan 11,3 % ga kam) yetishtirilgan. Tuxum yetishtirish ko'rsatkichlari xo'jalik toifalari bo'yicha tahlil etilganda, tuxum yetishtirish umumiy hajmidan 43,9 % i dehqon (shaxsiy yordamchi) xo'jaliklari hissasiga to'g'ri keldi.

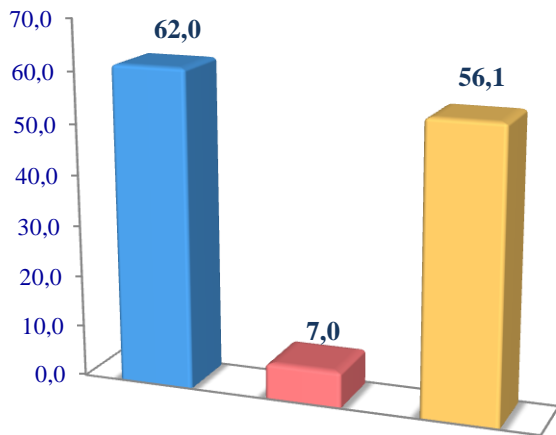


**Samarqand viloyatining hududlari bo'yicha
tuxum yetishtirish hajmi,
ming dona**

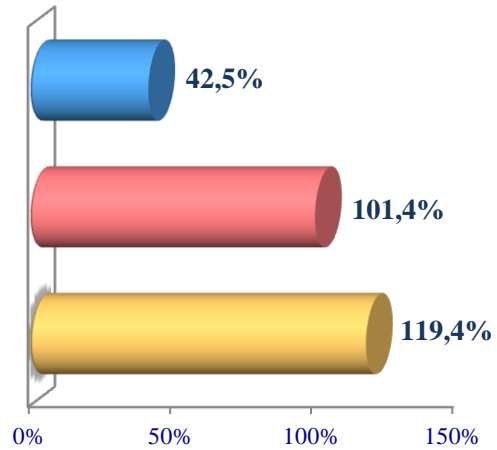


Baliq

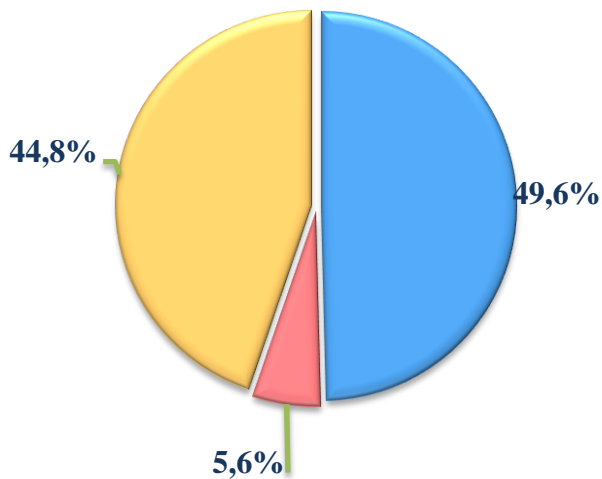
Hajmi, tonna



O'sish sur'ati



yetishtirilgan mahsulotning xo'jalik toifalari bo'yicha taqsimlanishi



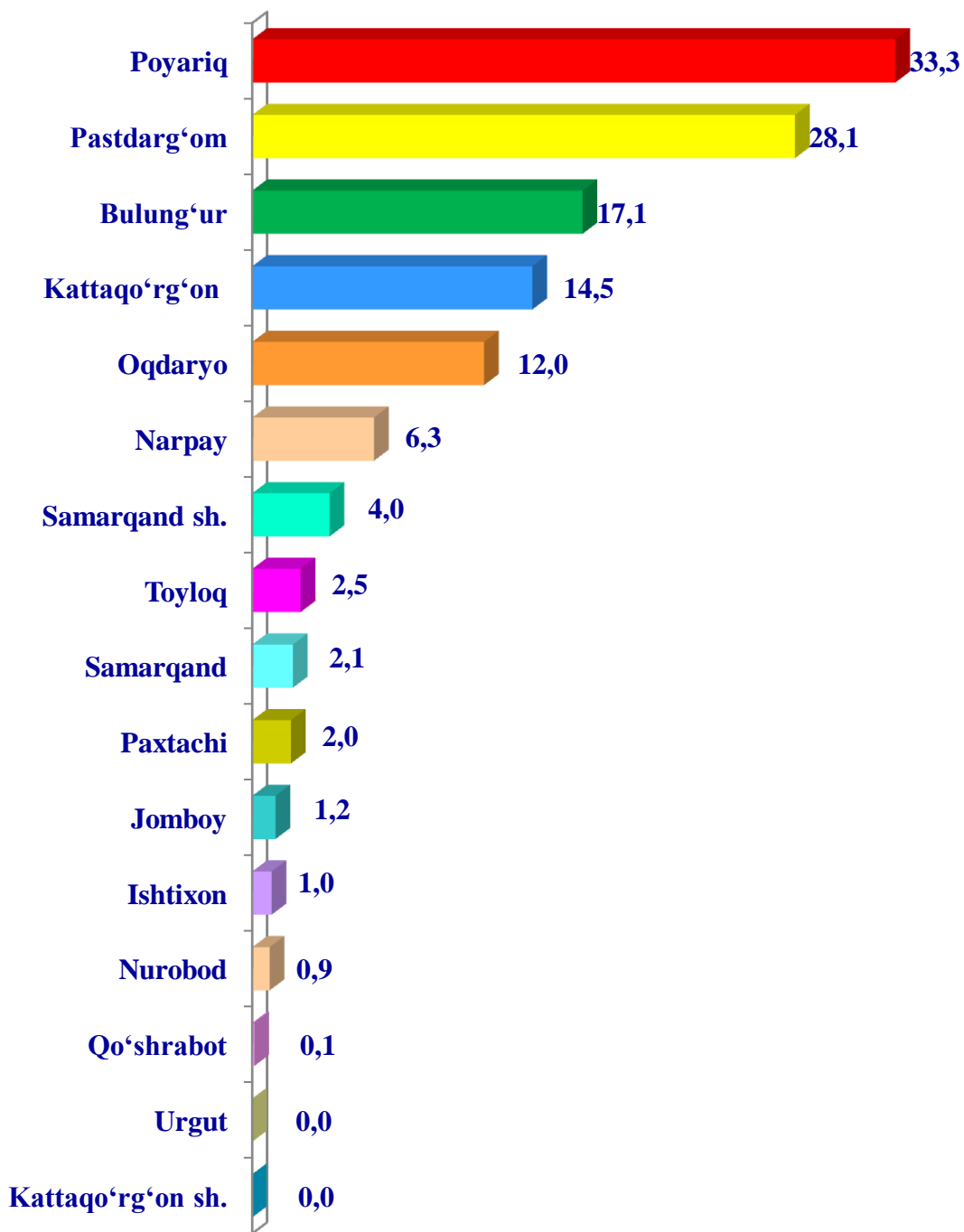
- Fermer xo'jaliklari
- Dehqon (shaxsiy yordamchi) xo'jaliklari
- Qishloq xo'jaligi faoliyatini amalga oshiruvchi tashkilotlar



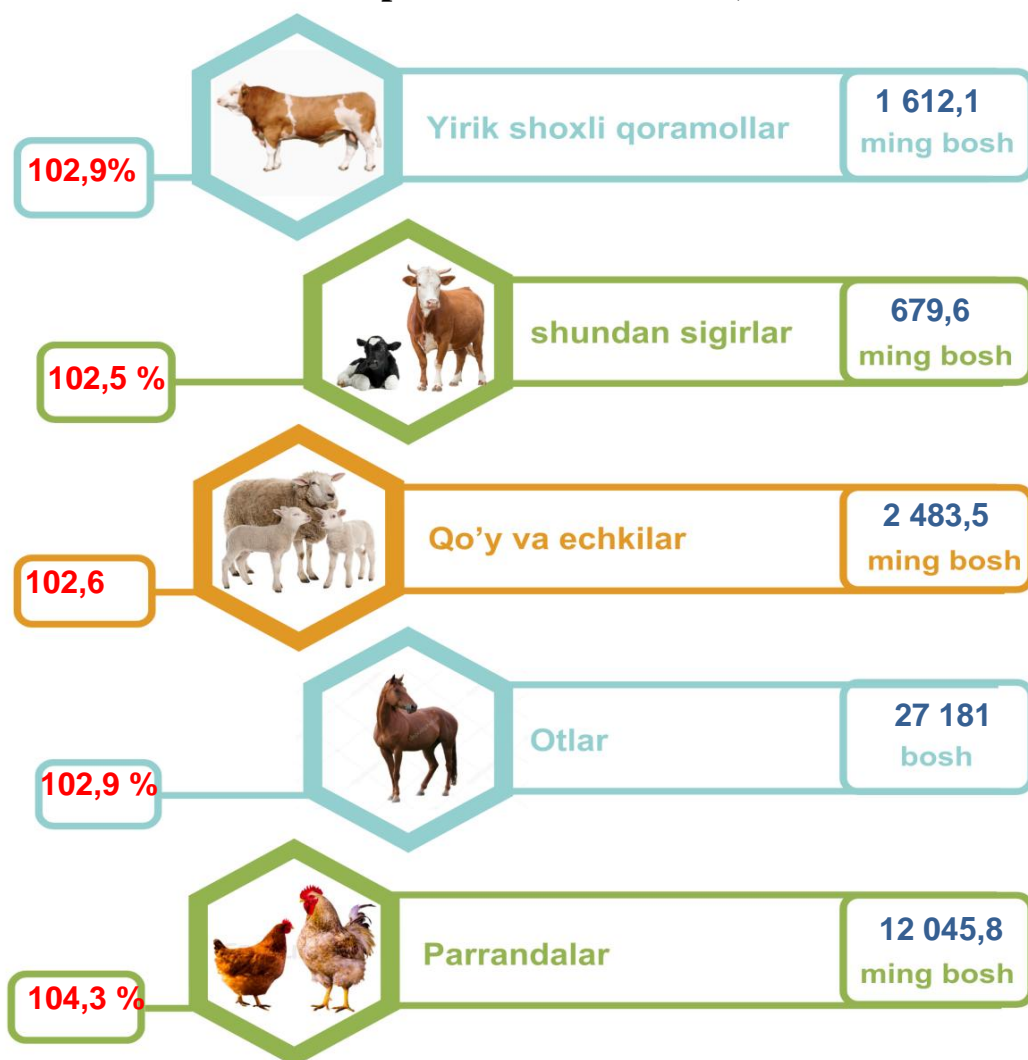
2022– yilning yanvar–mart oylarida barcha toifadagi xo'jaliklar tomonidan 125,1 tonna (2021– yilning yanvar–martiga nisbatan 37,4 % ga kam) baliq ovlandi. Ovlangan baliqlar xo'jalik toifalari bo'yicha tahlil qilinganda, ovlangan baliq umumiy hajmidan 49,6 %i fermer xo'jaliklari hissasiga to'g'ri kelganini ta'kidlash lozim.



**Samarqand viloyati bo'yicha
ovlangan baliq
hajmi, tonna**



Chorva mollari va parrandalar bosh soni, o‘shish sur‘ati

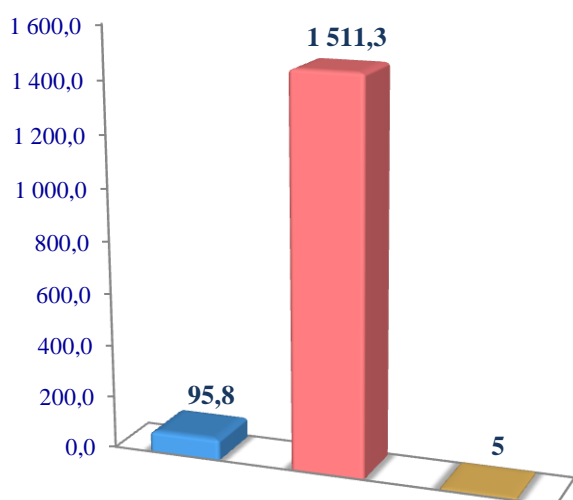


2022– yining 1– aprel holatiga ko‘ra, yirik shoxli qoramollar bosh soni to‘g‘risidagi ma‘lumotlarni xo‘jalik toifalari bo‘yicha tahlil qilar ekanmiz, yirik shoxli qoramollarning 5,9 % i fermer xo‘jaliklari hissasiga, 93,7 % i dehqon xo‘jaliklariga, 0,3 % i qishloq xo‘jaligi faoliyatini amalga oshiruvchi tashkilotlar hissasiga to‘g‘ri kelishini qayd etib o‘tish lozim, shunga mos ravishda qo‘y va echkilarning umumiy sonidan 7,9 % i fermer xo‘jaliklariga, 88,4 % i dehqon (shaxsiy yordamchi) xo‘jaliklariga, 3,7 % i qishloq xo‘jaligi faoliyatini amalga oshiruvchi tashkilotlar hissasiga to‘g‘ri keladi, otlar umumiy sonidan 13,9 % i fermer xo‘jaliklariga, 82,2 % i dehqon (shaxsiy yordamchi) xo‘jaliklariga, 0,8 % i qishloq xo‘jaligi faoliyatini amalga oshiruvchi tashkilotlarga to‘g‘ri keladi. Shuningdek, parrandalar umumiy sonidan 38,4 % i fermer xo‘jaliklariga, 47,0 % i dehqon (shaxsiy yordamchi) xo‘jaliklariga, 14,5 % i qishloq xo‘jaligi faoliyatini amalga oshiruvchi tashkilotlarga to‘g‘ri keladi.

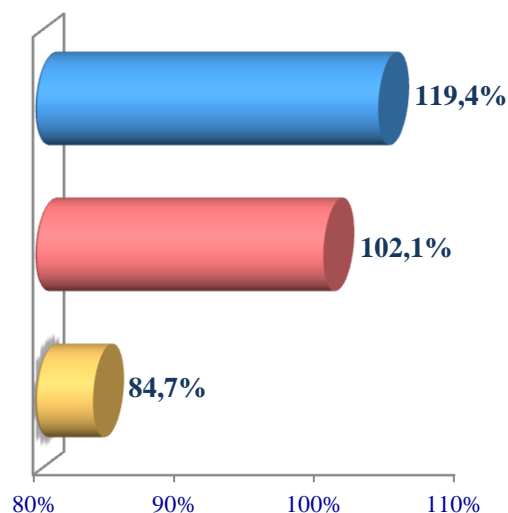
2022– yilning 1– aprel holatiga ko‘ra, yirik shoxli qoramollarning umumiy bosh soni 1 612,1 ming taga yetdi. 2021– yilning mos davri bilan solishtirilganda, barcha toifadagi xo‘jaliklarda yirik shoxli qoramollar bosh soni 45,7 ming taga (2,83 %) ko‘paydi.

Yirik shoxli qoramollar

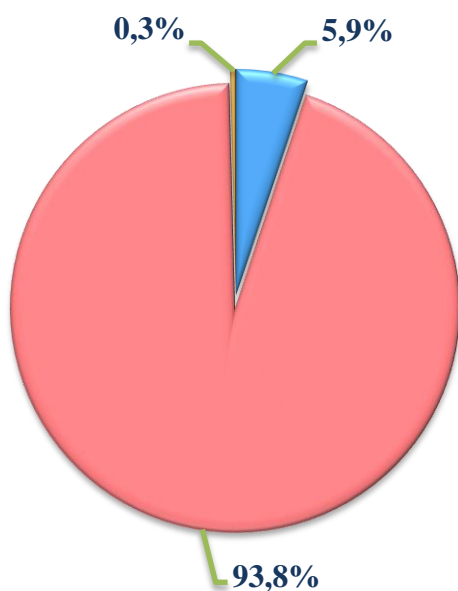
Soni, ming bosh



O'sish sur'ati



Bosh sonining
xo'jalik toifalari
bo'yicha taqsimlanishi



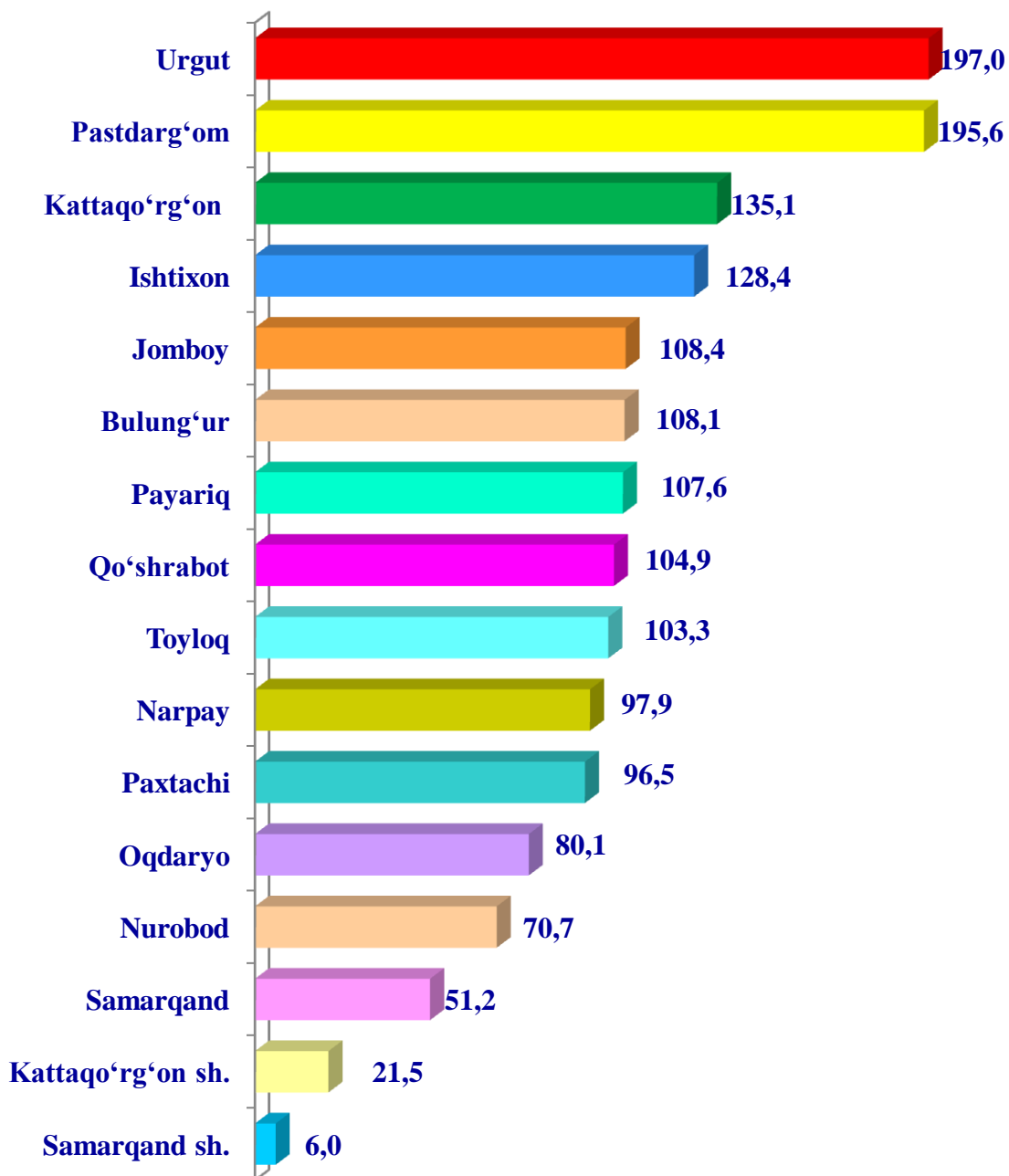
- Fermer xo'jaliklari
- Dehqon (shaxsiy yordamchi) xo'jaliklari
- Qishloq xo'jaligi faoliyatini amalga oshiruvchi tashkilotlar



2022– yilning 1– aprel holatiga ko'ra, yirik shoxli qoramollar bosh soni to'g'risidagi ma'lumotlar xo'jalik toifalari bo'yicha tahlil etilganda, jami yirik shoxli qoramollarning 93,7 % i dehqon (shaxsiy yordamchi) xo'jaliklariga to'g'ri kelishi kuzaitildi.



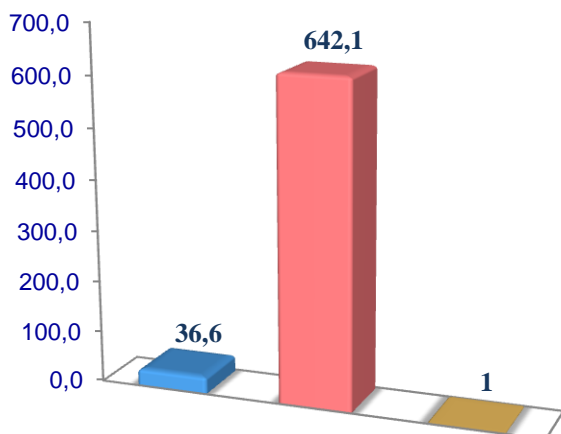
**Samarqand viloyati bo'yicha yirik shoxli
qoramollarning umumiy
bosh soni, ming bosh**



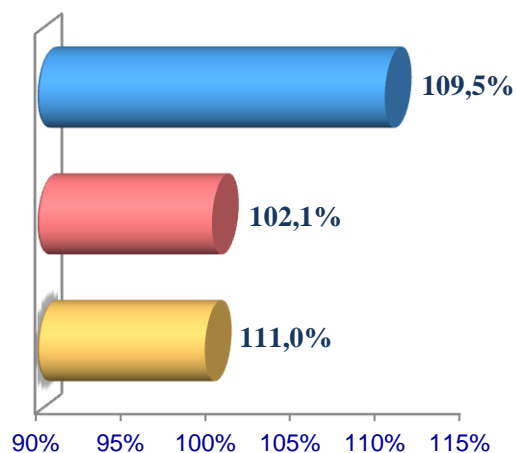
2022– yilning 1– aprel holatiga ko'ra, sigirlarning umumiy bosh soni 679,6 ming taga yetdi. 2021– yilning mos davri bilan solishtirilganda, barcha toifadagi xo'jaliklarda sigirlar bosh soni 16,5 ming taga (2,4 %) ko'paydi.

Sigirlar

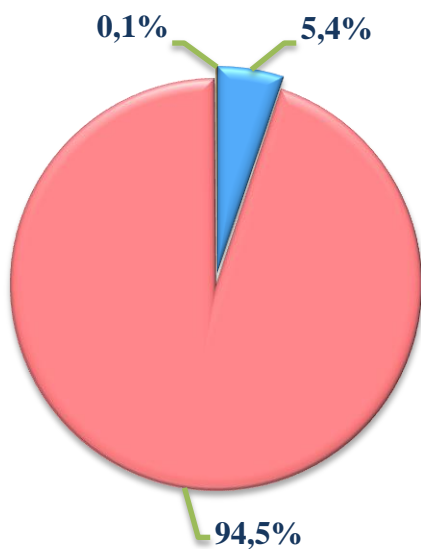
Soni, ming bosh



O'sish sur'ati



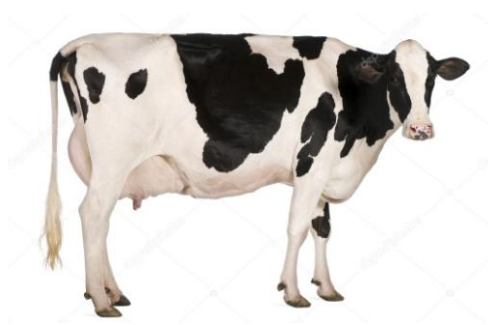
**Bosh sonining
xo'jalik toifalari
bo'yicha taqsimlanishi**



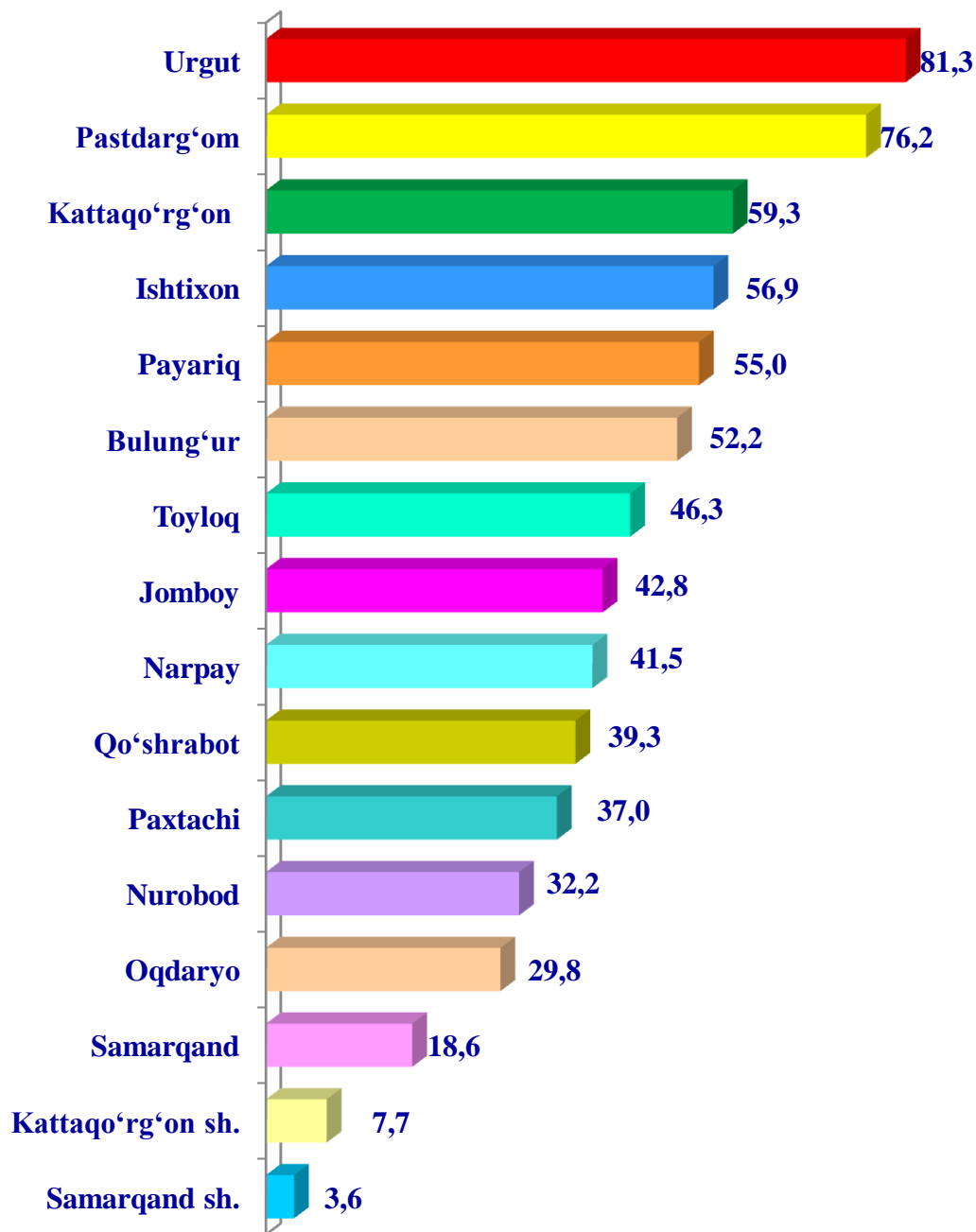
- Fermer xo'jaliklari
- Dehqon (shaxsiy yordamchi) xo'jaliklari
- Qishloq xo'jaligi faoliyatini amalga oshiruvchi tashkilotlar



2022– yilning 1– aprel holatiga ko'ra, sigirlarning bosh soni to'g'risidagi ma'lumotlar xo'jalik toifalari bo'yicha tahlil etilganda, jami sigirlarning 94,5 % i dehqon (shaxsiy yordamchi) xo'jaliklariga to'g'ri kelishi kuzaitildi.



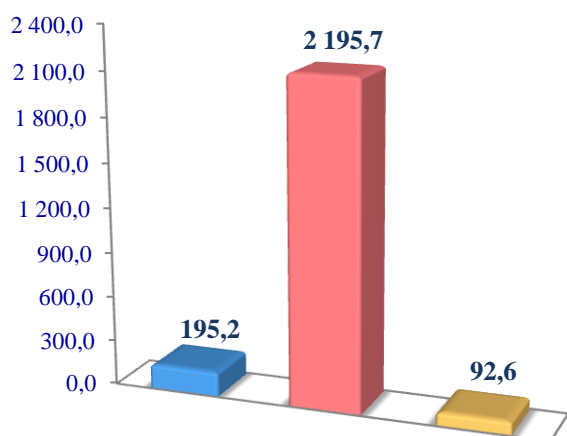
**Samarqand viloyati bo'yicha sigirlarning
umumiy bosh soni,
ming bosh**



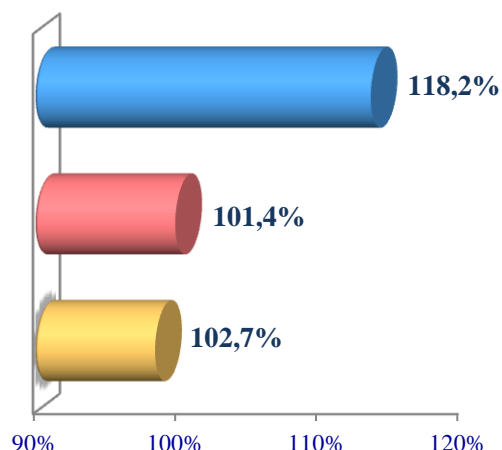
2022– yilning 1– aprel holatiga ko‘ra, qo‘y va echkilarning umumiy bosh soni 2 483,5 ming taga yetdi. 2021– yilning mos davri bilan solishtirilganda, barcha toifadagi xo‘jaliklarda qo‘y va echkilar bosh soni 62,6 ming taga (2,5 %) ko‘paydi.

Qo‘y va echkilar

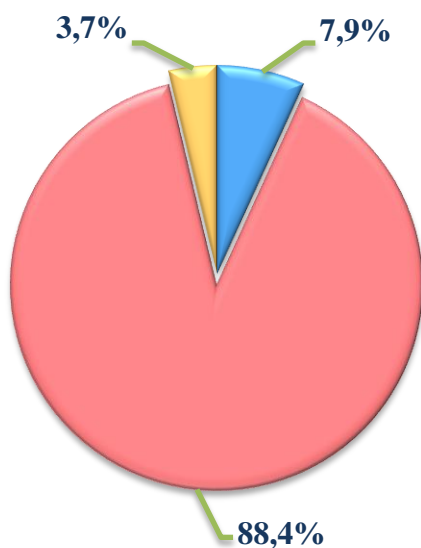
Soni, ming bosh



O‘sish sur‘ati



**Bosh sonining
xo‘jalik toifalari
bo‘yicha taqsimlanishi**



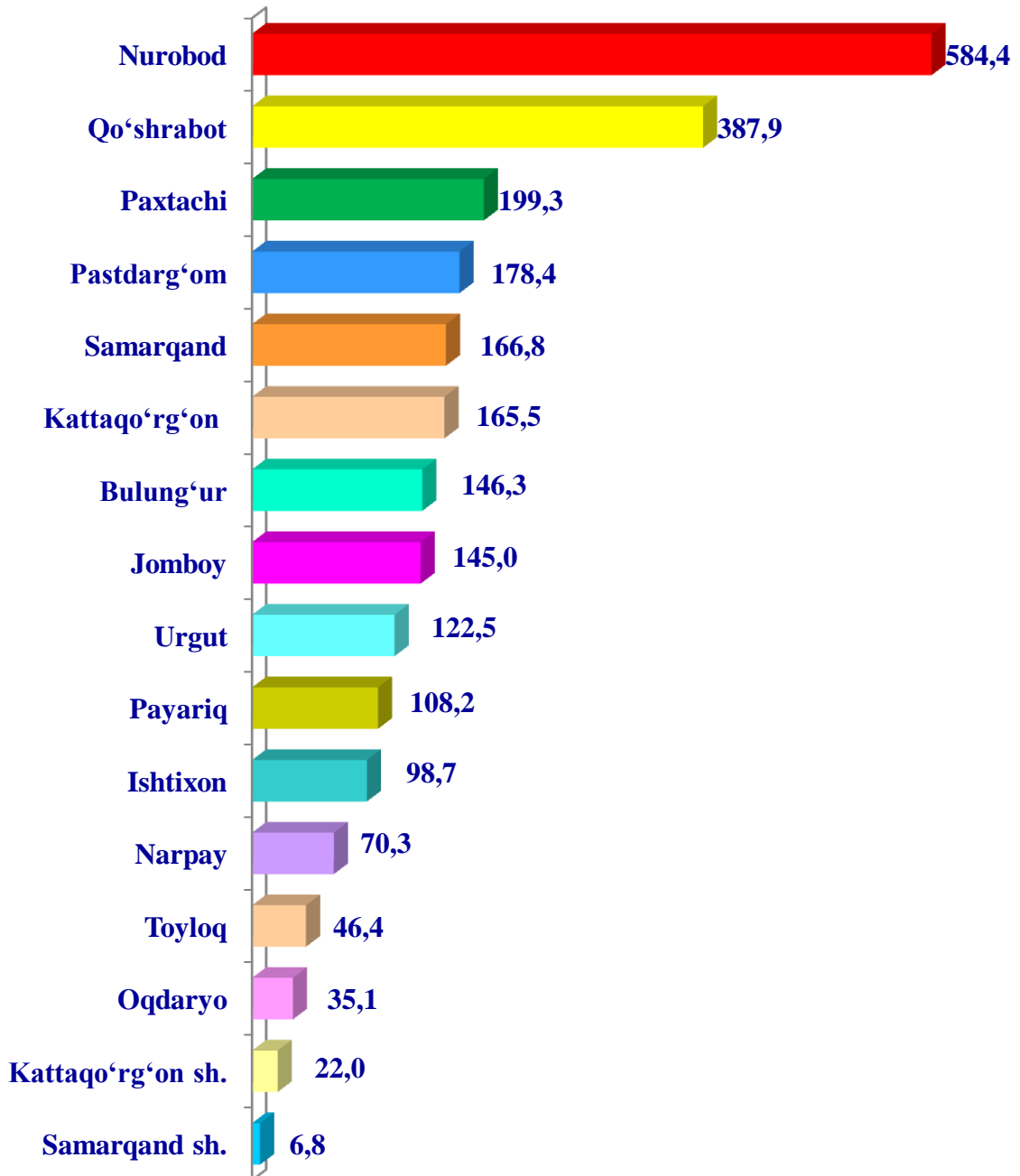
- **Fermer xo‘jaliklari**
- **Dehqon (shaxsiy yordamchi) xo‘jaliklari**
- **Qishloq xo‘jaligi faoliyatini amalga oshiruvchi tashkilotlar**



2022– yilning 1– aprel holatiga ko‘ra, qo‘y va echkilarning bosh soni to‘g‘risidagi ma‘lumotlar xo‘jalik toifalari bo‘yicha tahlil etilganda, jami qo‘y va echkilarning 89,5 % i dehqon (shaxsiy yordamchi) xo‘jaliklariga to‘g‘ri kelishi kuzaitildi.



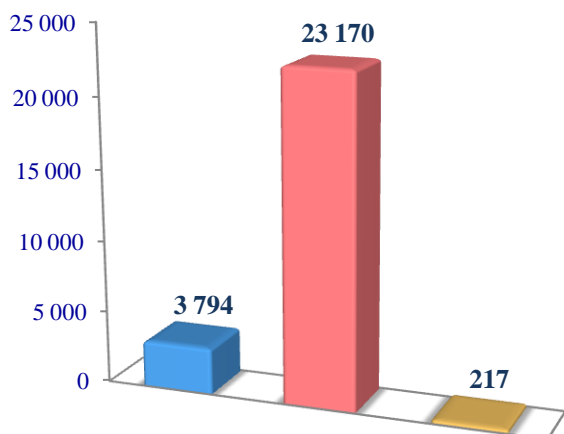
**Samarqand viloyati bo‘yicha qo‘y va
echkilarning umumiy bosh soni,
ming bosh**



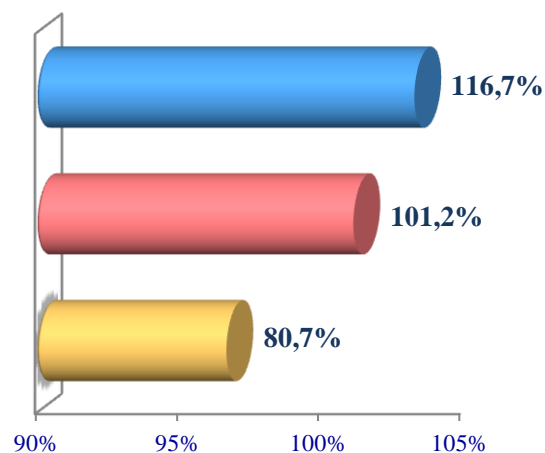
2022– yilning 1– aprel holatiga ko‘ra, otlarning umumiy bosh soni 27 181 taga yetdi. 2021 – yilning mos davri bilan solishtirilganda, barcha toifadagi xo‘jaliklarda otlar bosh soni 761 taga (2,8 %) ko‘paydi.

Otlar

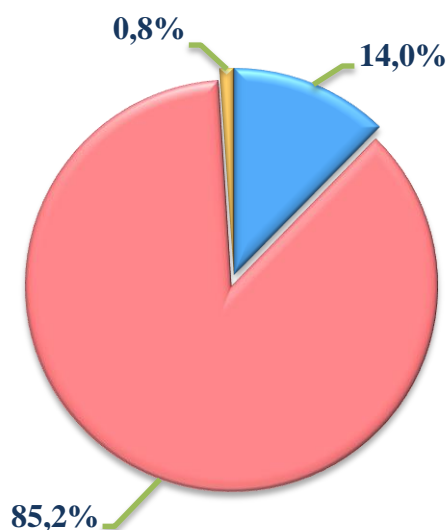
Soni, bosh



O'sish sur'ati



Bosh sonining xo'jalik toifalari bo'yicha taqsimlanishi



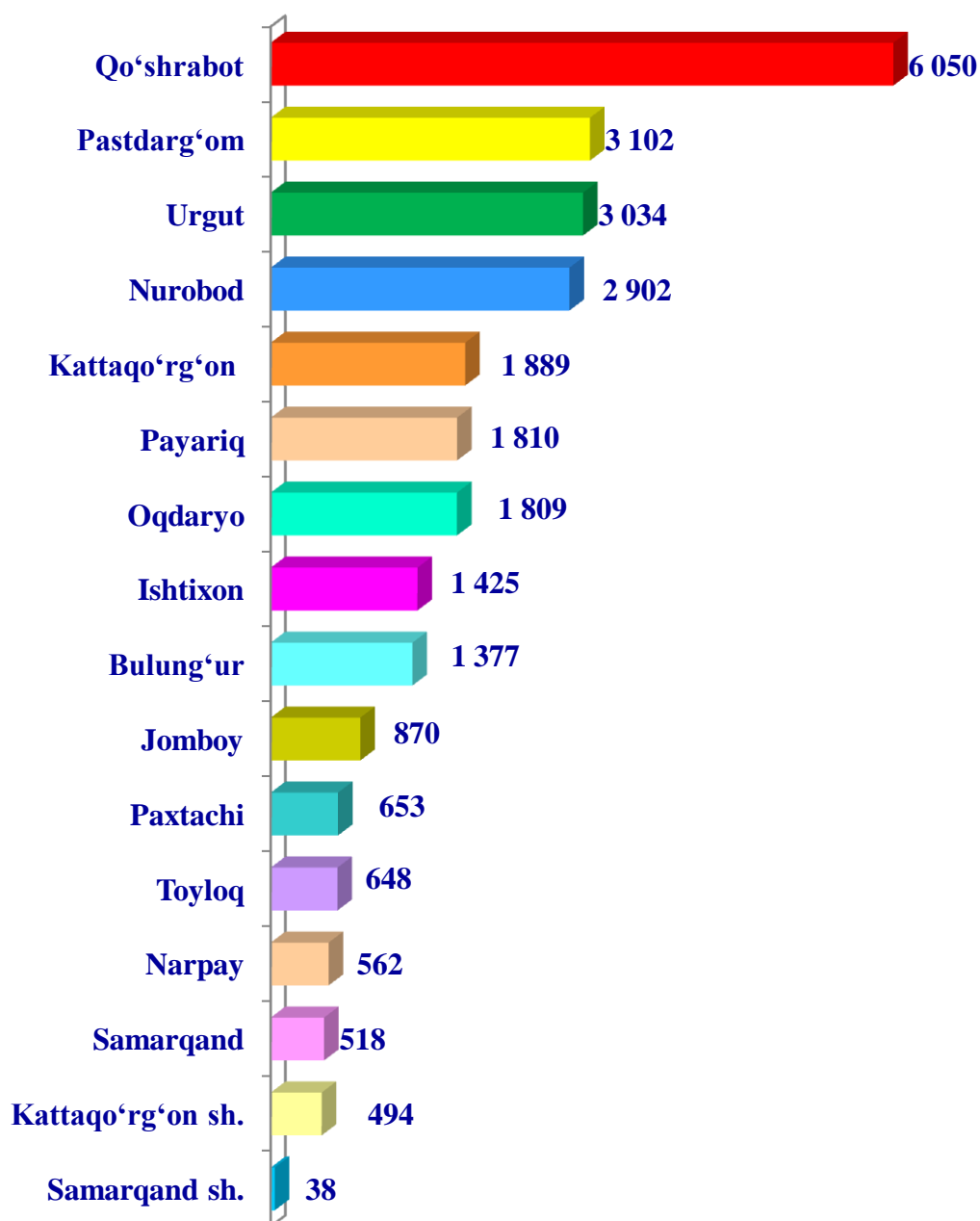
- Fermer xo'jaliklari
- Dehqon (shaxsiy yordamchi) xo'jaliklari
- Qishloq xo'jaligi faoliyatini amalga oshiruvchi tashkilotlar



2022– yilning 1– aprel holatiga ko'ra, otlarning bosh soni to'g'risidagi ma'lumotlar xo'jalik toifalari bo'yicha tahlil etilganda, jami otlarning 85,2 % i dehqon (shaxsiy yordamchi) xo'jaliklariga to'g'ri kelishi kuzaitildi.



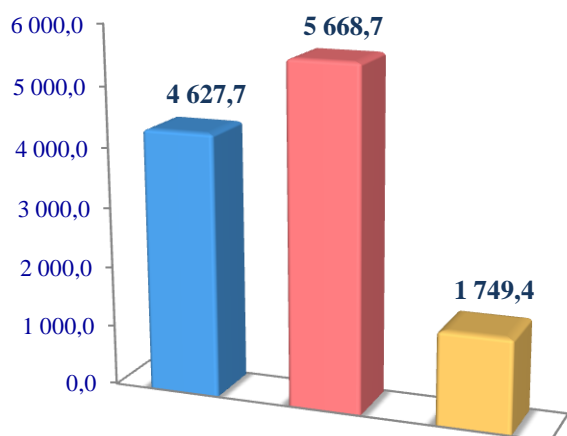
Samarqand viloyati bo'yicha otlarning umumiy bosh soni, bosh



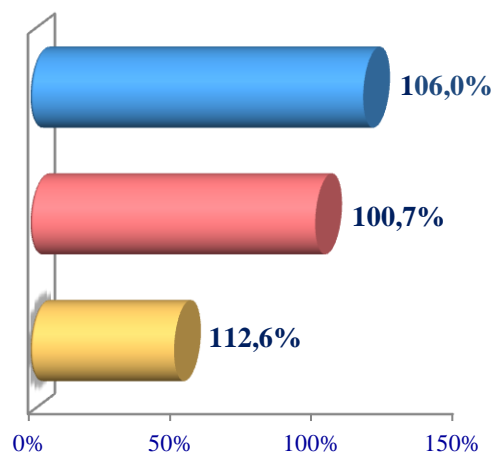
2022– yilning 1– aprel holatiga ko'ra, parrandalarning umumiy bosh soni 12 045,8 ming taga yetdi. 2021– yilning mos davri bilan solishtirilganda, barcha toifadagi xo'jaliklarda parrandalar bosh soni – 495,8 ming taga (4,1 %) ko'paydi.

Parrandalar

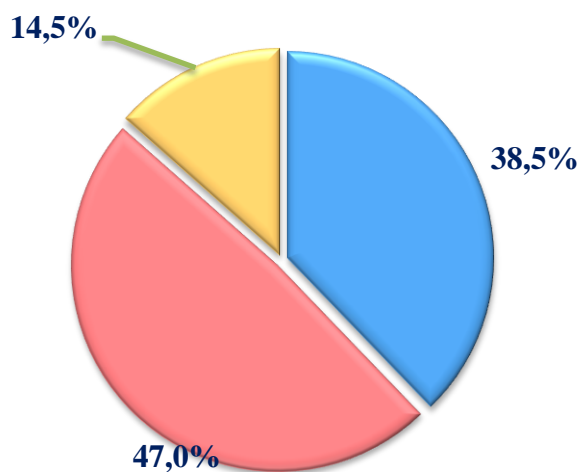
Soni, ming bosh



O'sish sur'ati



**Bosh sonining
xo'jalik toifalari
bo'yicha taqsimlanishi**



- Fermer xo'jaliklari
- Dehqon (shaxsiy yordamchi) xo'jaliklari
- Qishloq xo'jaligi faoliyatini amalga oshiruvchi tashkilotlar



2022– yilning 1– aprel holatiga ko'ra, parrandalarning soni to'g'risidagi ma'lumotlar xo'jalik toifalari bo'yicha tahlil etilganda, jami parrandalarning 47,0 %i dehqon (shaxsiy yordamchi) xo'jaliklariga to'g'ri kelishi kuzatildi.



**Samarqand viloyati bo'yicha
parrandalarning umumiy bosh soni,
ming bosh**

