

I. YALPI HUDUDIY MAHSULOT ISHLAB CHIQRISH

Dastlabki ma'lumotlarga ko'ra, 2022- yilning yanvar-dekabrida Samarqand viloyati bo'yicha yalpi hududiy mahsulot (keyingi o'rinlarda –YAHM) hajmi joriy narxlarda 62 440,3 mlrd. so'mni tashkil etdi va 2021- yilning yanvar-dekabri bilan taqqoslaganda 5,8 % ga o'sdi.

YAHM deflyator indeksi 2021- yilning yanvar-dekabridagi narxlarga nisbatan 111,6 % ni tashkil qildi.

O'zbekiston Respublikasi bo'yicha YAIMning shakllanishida Samarqand viloyatining qo'shgan hissasi 7,0 % ga yetdi.

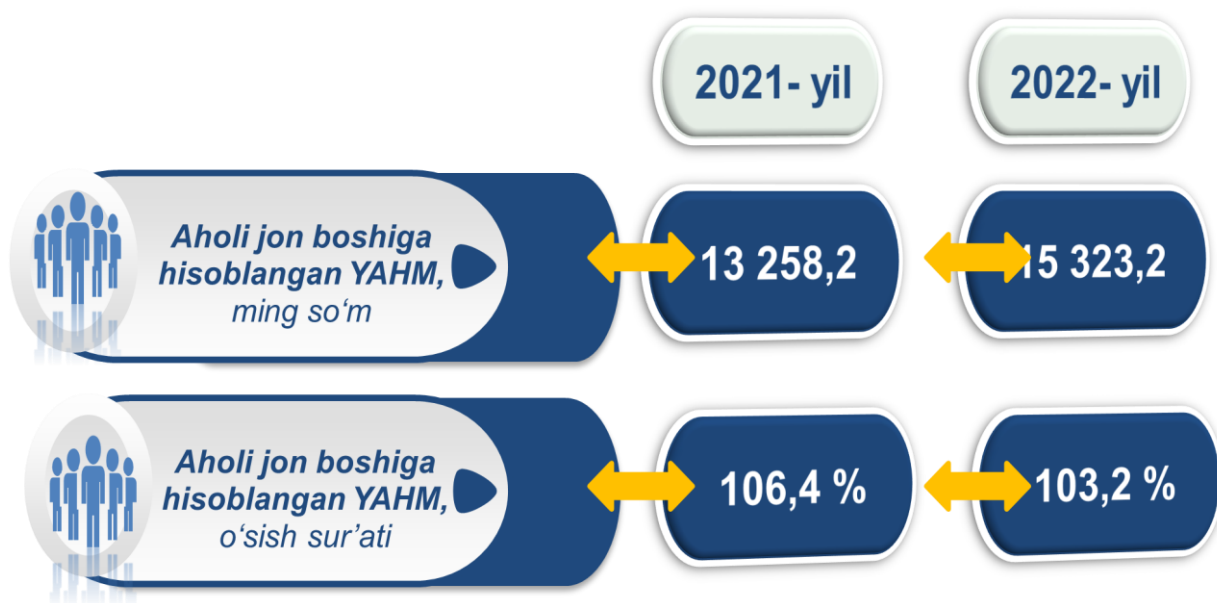
2021-2022- yillarning yanvar-dekabr oylarida iqtisodiy faoliyat turlari bo'yicha YaHM ishlab chiqarish hajmi va o'sish sur'atlari

	<i>mlrd. so'm</i>		<i>O'sish sur'ati, % da</i>
	<i>2021- yil</i>	<i>2022- yil</i>	
I. Yalpi hududiy mahsulot, jami	52 893,6	62 440,3	52 893,6
<i>shu jumladan:</i>			
Tarmoqlarning yalpi qo'shilgan qiymati	51 784,4	60 866,2	51 784,4
Mahsulotlarga sof soliqlar	1 109,2	1 574,1	1 109,2
II. Tarmoqlarning yalpi qo'shilgan qiymati	51 784,4	60 866,2	51 784,4
Qishloq, o'rmon va baliqchilik xo'jaligi	22 672,3	24 652,2	22 672,3
Sanoat (qurilishni qo'shgan holda)	10 523,1	13 474,5	10 523,1
Sanoat	7 359,6	9 731,6	7 359,6
Qurilish	3 163,5	3 742,9	3 163,5
Xizmatlar	18 589,0	22 739,5	18 589,0
Savdo, yashash va ovqatlanish bo'yicha xizmatlar	3 350,6	4 190,8	3 350,6

Tashish va saqlash, axborot va aloqa xizmatlari	3 299,6	3 876,6	3 299,6
Boshqa xizmatlar	11 938,8	14 672,1	11 938,8

Aholi jon boshiga hisoblangan YAHM 15 323,2 ming so‘mni tashkil etdi va bu ko‘rsatkich o‘tgan yilning shu davriga nisbatan 3,6 % ga yuqoridir.

2021-2022- yillarning yanvar-dekabr oylarida aholi jon boshiga hisoblangan YaHM hajmi va o‘sish sur‘atlari



Hudud iqtisodiyotining barcha tarmoqlarida yaratilgan yalpi qo‘shilgan qiymat (YaQQ) hajmi umumiy YaHMning 96,9 % ini, mahsulotlarga sof soliqlar esa 3,1 % ini tashkil etdi.

Hisobot davrida qishloq, o‘rmon va baliqchilik xo‘jaligining YaHMning tarmoqlar bo‘yicha tarkibidagi ulushi 32,4 % ni, sanoat tarmog‘i 18,1 % ni, qurilish 7,4 % ni va xizmatlar sohasi 42,1 % ni tashkil qildi.

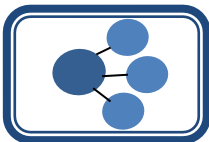
Xizmatlar sohasi tarkibida savdo, yashash va ovqatlanish bo‘yicha xizmatlar

7,9 % ni, tashish va saqlash, axborot va aloqa xizmatlari 7,5 % ni va boshqa xizmat tarmoqlari 26,7 % bo‘ldi.



2021-2022- yillarning yanvar-dekabr oylarida iqtisodiy faoliyat turlari bo'yicha YaHM tarkibi (jamiga nisbatan, % da)

		2021- yil	2022- yil
	I. YaHM	100,0	100,0
	<i>shu jumladan:</i>		
	Tarmoqlarning yalpi qo'shilgan qiymati	97,9	97,5
	Mahsulotlarga sof soliqlar	2,1	2,5
	Tarmoqlarning yalpi qo'shilgan qiymati	100,0	100,0
	Qishloq, o'rmon va baliqchilik xo'jaligi	43,8	40,5
	Sanoat (qurilishni qo'shgan holda)	20,3	22,1
	sanoat	14,2	16,0
	qurilish	6,1	6,1
	Xizmatlar	35,9	37,4
	savdo, yashash va ovqatlanish bo'yicha xizmatlar	6,5	6,9
	tashish va saqlash, axborot va aloqa	6,4	6,4
	boshqa xizmat tarmoqlari	23,0	24,1

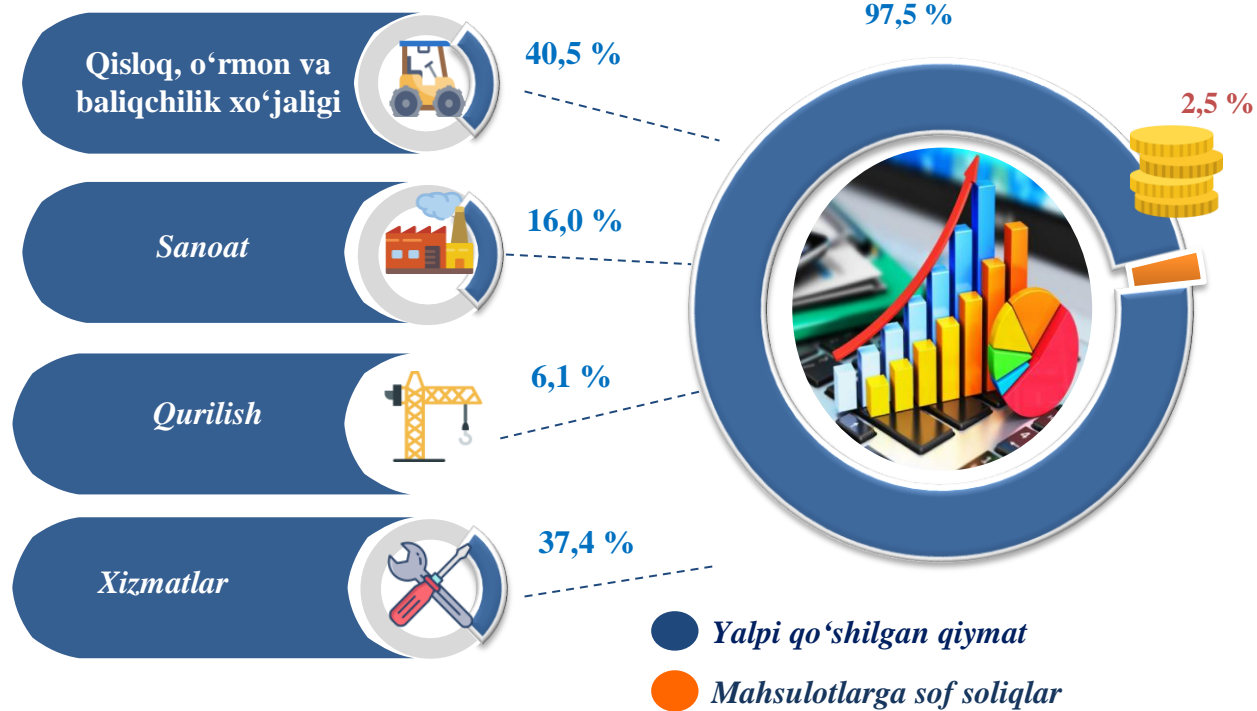


2021-2022- yillarning yanvar-dekabr oylarida iqtisodiy faoliyat turlari bo'yicha YaHM tarkibi (jamiga nisbatan % da)

2021- yil



2022- yil

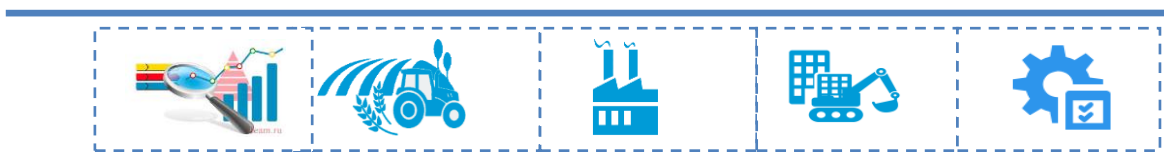
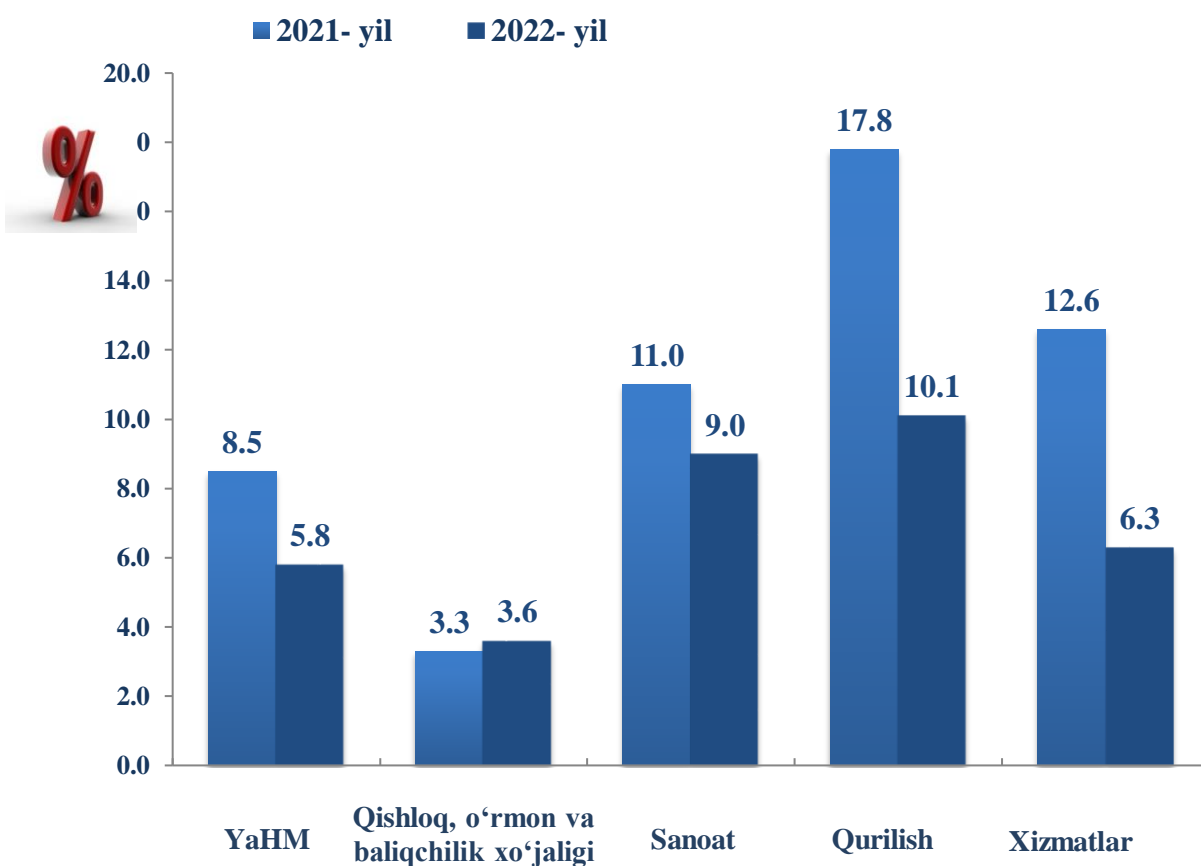


YAHMning o‘shishi hudud iqtisodiyotining asosiy tarmoqlaridagi ijobiy o‘shish sur‘atlari bilan bog‘liqdir. O‘shish sur‘atlari qishloq, o‘rmon va baliqchilik xo‘jaligida – 103,6 % (YAHMning tarmoqlar bo‘yicha tarkibidagi ulushi – 40,5 %), sanoatda – 109,0 % (16,0 %), qurilishda – 117,8 % (6,1 %), xizmatlar sohasida – 106,3 % ni (37,4 %) tashkil etdi. Xizmatlar sohasi tarkibida o‘shish sur‘atlari savdo, yashash va ovqatlanish bo‘yicha xizmatlarda 111,0 % (6,9 %), tashish va saqlash, axborot va aloqa 110,9 % (6,4 %), boshqa xizmat tarmoqlarida 103,7 % dan (24,1 %) iborat bo‘ldi.



YaHMning iqtisodiy faoliyat turlari bo‘yicha mutloq o‘shish sur‘atlari

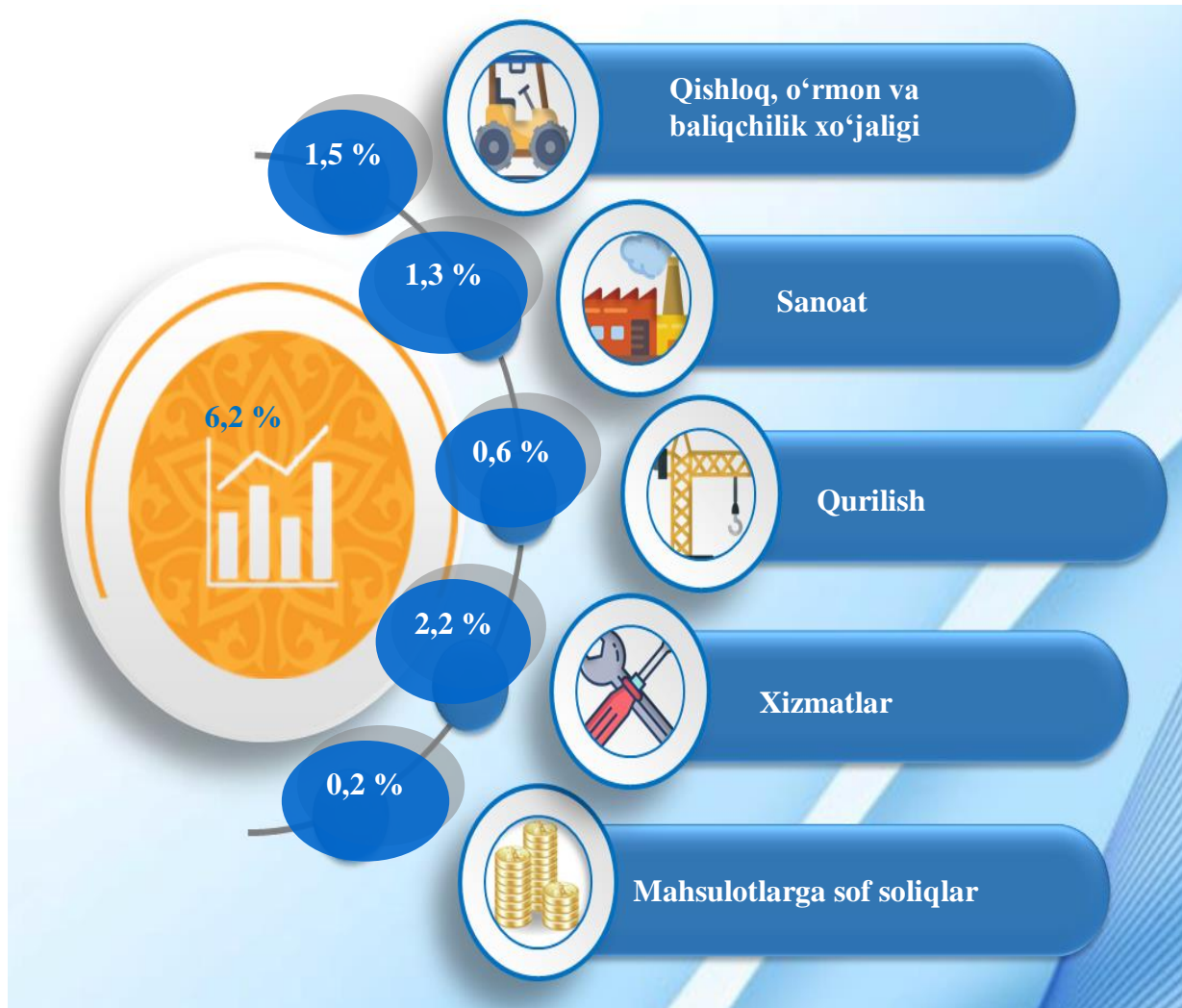
(o‘tgan yilning mos davriga nisbatan % da)



YAHM o‘shishiga qishloq, o‘rmon va baliqchilik xo‘jaligi tarmog‘i 1,5 f.p. (2021- yilning yanvar-dekabrda – 1,5 f.p.), sanoat tarmog‘i – 1,3 f.p. (2021- yilning yanvar-dekabrda – 1,6 f.p.) va qurilish tarmog‘i – 0,6 f.p. (2021- yilning yanvar-dekabrda – 1,0 f.p.), xizmat ko‘rsatish sohasi – 2,2 f.p. (2021- yilning yanvar-dekabrda – 4,2 f.p.) ijobiy hissa qo‘shdi. Mahsulotlarga sof soliqlarning o‘shishi hisobiga YAHM 0,2 f.p. (2021- yilning yanvar-dekabrda – 0,2 f.p.)ga ko‘paydi.



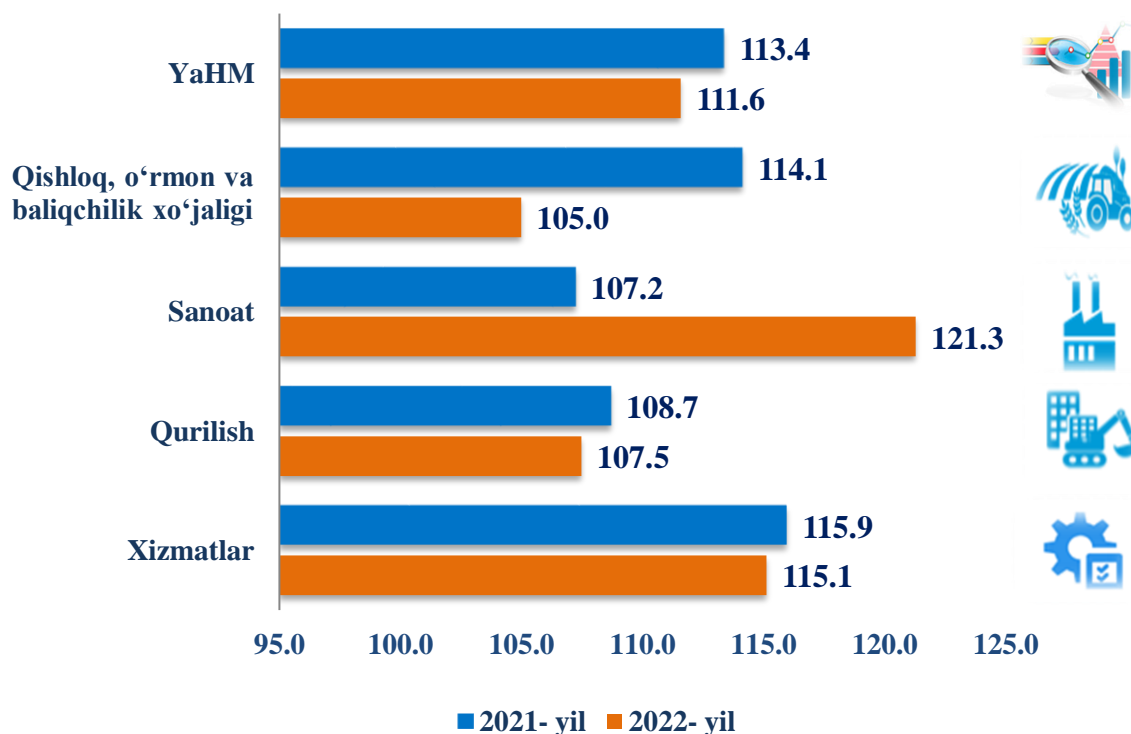
2022- yilning yanvar-dekabr oylarida
YAHM o‘shishida tarmoqlarning hissasi (jamiga nisbatan % da)



2022- yilning yanvar-dekabrda YAHM deflyatori indeksi 2021- yilning yanvar-dekabrda narxlarga nisbatan 111,6 foizni tashkil etdi. YAHM deflyatori indeksining eng yuqori ko‘rsatkichlari sanoat sohasida – 121,3 % va xizmatlar sohasida – 115,1 % qayd etildi.



Yanvar-dekabr oylarida YaHMning iqtisodiy faoliyat turlari bo'yicha deflyator indeksi (o'tgan yilning mos davriga nisbatan % da)



2021-2022- yillarning yanvar-dekabr oylarida YaHMda kichik biznesning ulushi (jamiga nisbatan % da)



2022- yilning yanvar-dekabr oylarida kichik tadbirkorlikning YAHMdagi ulushi 74,1 % ni tashkil qildi (2021- yilning yanvar-dekabrda 70,4 %).

Kichik tadbirkorlikning YAHMdagi ulushining o'tgan yilning mos davriga nisbatan pasayishi yirik korxonalar ulushining oshishi bilan bog'liq.