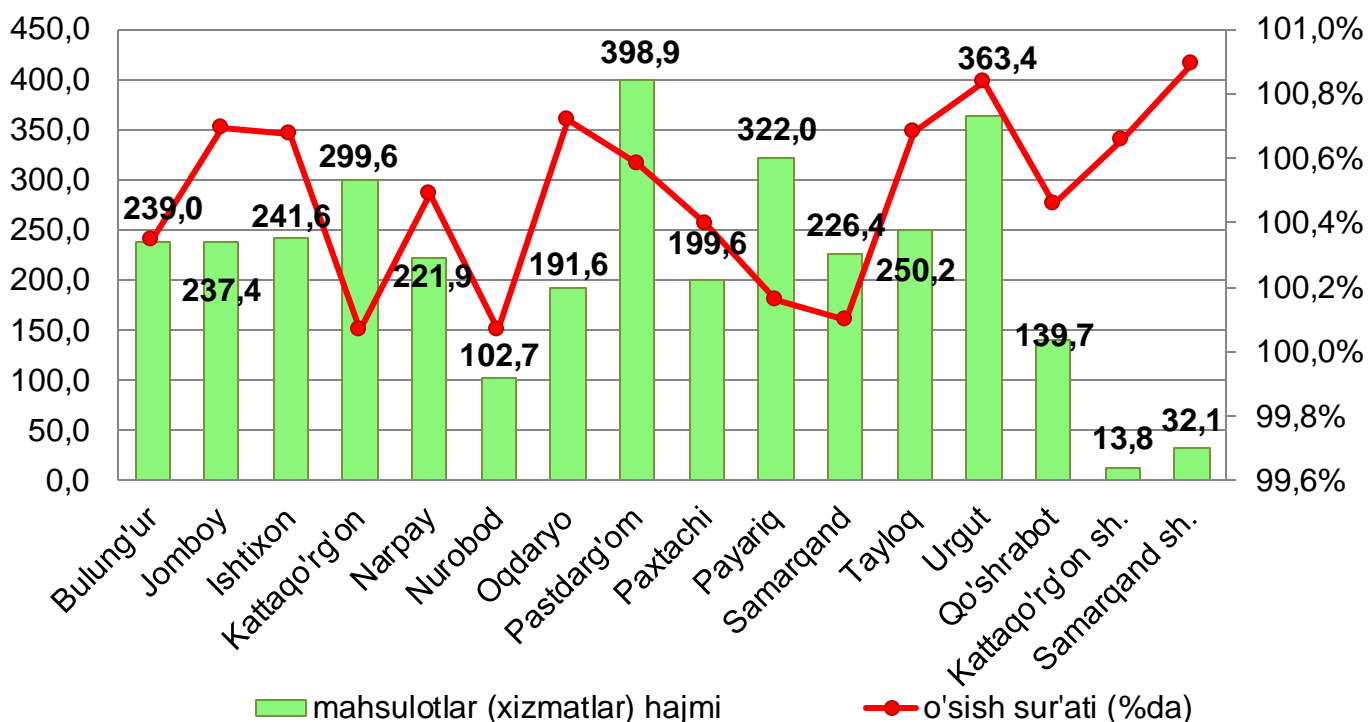




QISHLOQ, O'RMON VA BALIQ XO'JALIGI

Dastlabki ma'lumotlarga ko'ra 2018 yilning yanvar-iyun oylarida qishloq, o'rmon va baliq xo'jaligi mahsulot (xizmat)larining umumiy hajmi 3480,0 mlrd. so'mni yoki 2017 yilning mos davriga nisbatan 100,5 foizni, shu jumladan dehqonchilik va chorvachilik, ovchilik va ushbu sohalarda ko'rsatilgan xizmatlar– 3469,1 mlrd. so'mni (100,4 foiz), o'rmon xo'jaligida – 6,1 mlrd. so'mni (102,3 foiz), baliq xo'jaligida – 4,8 mlrd. so'mni (2,1 m foiz) tashkil qildi.

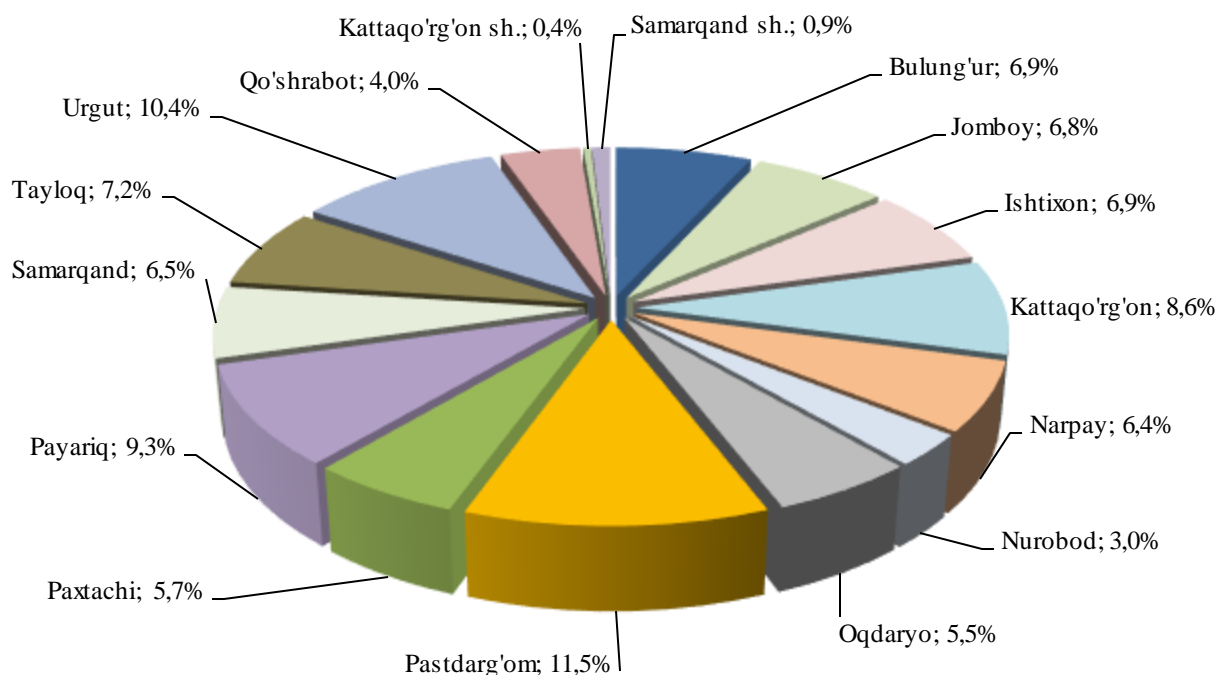
Qishloq, o'rmon va baliq xo'jaligi mahsulotlari (xizmatlar)ning hajmi



Xususan yuqori o'sish sur'atlari Tayloq tumani (101,0 foiz), Urgut (100,8 foiz) Jomboy (100,7 foiz) va Ishtixon (100,7 foiz) tumanlarida kuzatildi. Va aksincha Kattaqo'rg'on (100,1 foiz), va Samarqand (100,1 foiz) tumanlarida esa past sur'atlar kuzatildi.

Qishloq, o'rmon va baliq xo'jaligi mahsulot (xizmatlar) umumiy hajmida hududlarning ulushi

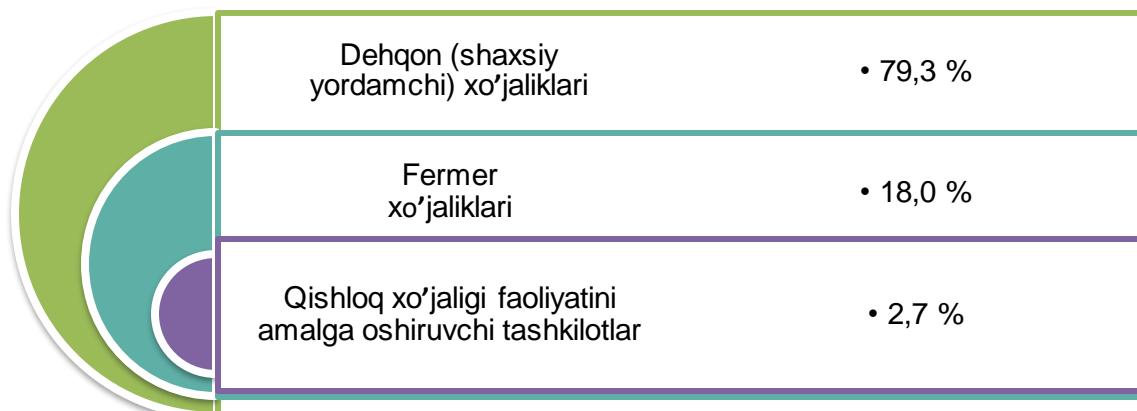
Viloyatning qishloq, o'rmon va baliq xo'jaligi mahsulot (xizmat) larining umumiy hajmida Pstdarg'om tumanining ulushi 11,5 foizni tashkil etdi va tumanlar bo'yicha yetakchilik qilmoqda, Urgut va Payariq tumanlari mos ravishda 10,4 foiz va 9,3 foiz ko'rsatkich bilan keyingi o'rinlarni egalladi. Eng kam ulush Kattaqo'rg'on shahar (0,4 foiz), Samarqand shahar (0,9 foiz) va Nurabod (3,0 foiz) tumanlarida qayd etildi.



Qishloq xo'jaligi mahsulotlari

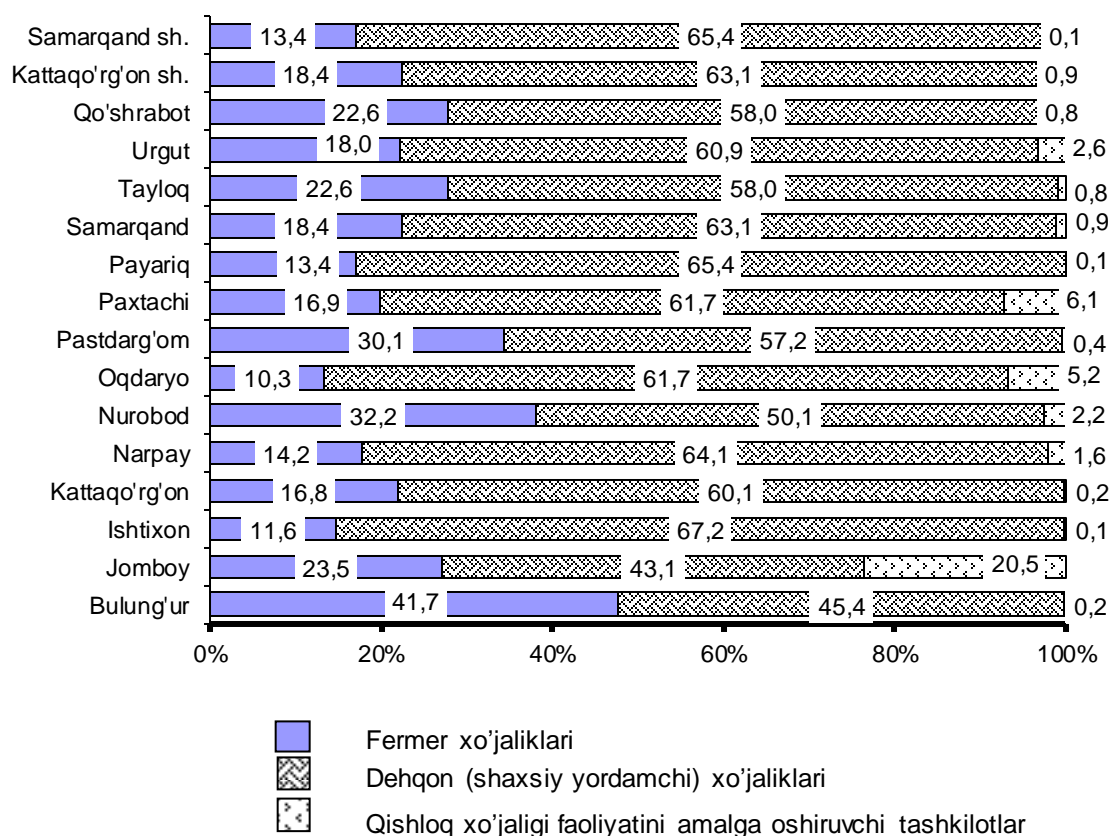
2018 yilning yanvar-iyun oylarida ishlab chiqarilgan qishloq xo'jaligi mahsulotlari hajmining o'sishi 2017 yilning mos davriga nisbatan 100,5 foizni, shu jumladan, dehqonchilik mahsulotlari – 97,7 foizni, chorvachilik mahsulotlari – 105,4 foizni tashkil qildi.

Ishlab chiqarilgan qishloq xo'jaligi mahsulotlarining xo'jaliklar toifalari bo'yicha taqsimlanishi



Xo'jaliklar toifalari bo'yicha tahlillar qishloq xo'jaligi mahsulotlar umumiy hajmining 55,4 foizi – dehqon (shaxsiy yordamchi) xo'jaliklariga, 42,5 foizi – fermer xo'jaliklariga, 2,1 foizi – qishloq xo'jaligi faoliyatini amalga oshiruvchi tashkilotlar hissasiga to'g'ri kelmoqda.

Ishlab chiqarilgan qishloq xo'jaligi mahsulotlarining hududlar kesimida xo'jaliklar toifalari bo'yicha taqsimlanishi



Qishloq xo'jaligi yalpi mahsulotining ulushi xo'jaliklar toifalari bo'yicha taqsimlanishi hududlar kesimida tahlil qilinganda, eng yuqori ko'rsatkichlar barcha hududlarda dehqon (shaxsiy yordamchi) xo'jaliklariga to'g'ri kelishi kuzatildi.

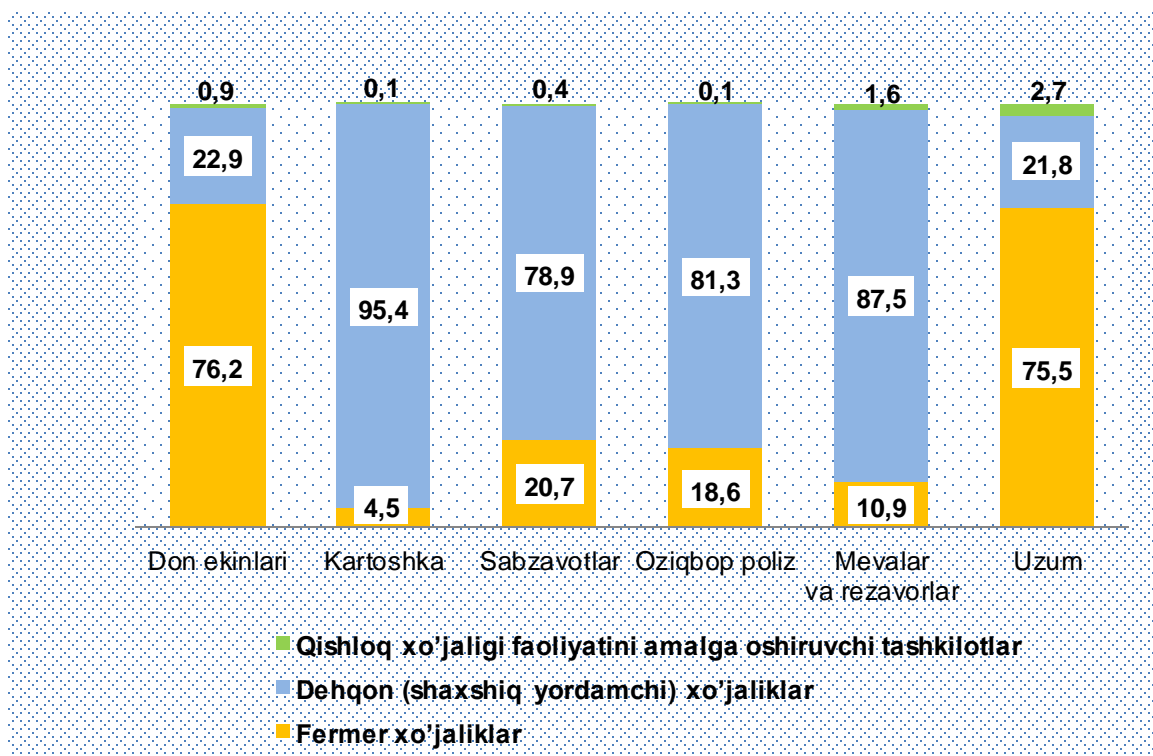
Dehqonchilik

2018 yilning yanvar-iyun oylarida ishlab chiqarilgan dehqonchilik mahsulotlarining hajmi 2127,9 mlrd. so'mni yoki 2017 yilning mos davriga nisbatan 97,7 foizni tashkil etdi. Ishlab chiqarilgan qishloq xo'jaligi mahsulotlarining umumiy hajmida dehqonchilik mahsulotlarining ulushi 62,0 foizni tashkil qildi.



Hosilni yig'ib olish. 2018 yilning yanvar – iyun oylarida 295,7 ming tonna (100,4 foiz) kartoshka ishlab chiqarildi, 287,6 ming tonna (101,3 foiz) sabzavotlar, 14,5 ming tonna (114,4 foiz) oziqbop poliz, 102,5 ming tonna (96,8 foiz) meva va rezavorlar, 2,2 ming tonna (122,6 foiz) uzum yig'ib olindi.

Asosiy turdagi dehqonchilik mahsulotlarini ishlab chiqarishda xo'jalik toifalarining ulushi



Dehqon (shaxsiy yordamchi) xo'jaliklari dehqonchilik mahsulotlarining aksariyat turlarini asosiy ishlab chiqaruvchilari bo'lib qolmoqda, hisobot davrida kartoshka umumiy hajmining 95,4 foizi, sabzavotlarning 78,9 foizi, meva va rezavorlarning 81,3 foizi ular tomonidan ishlab chiqarildi. Don ekinlarining esa asosiy qismi fermer xo'jaliklari tomonidan ishlab chiqarildi, ishlab chiqarilgan ushbu mahsulot hajmining 76,2 foizi ular hissasiga to'g'ri keladi.

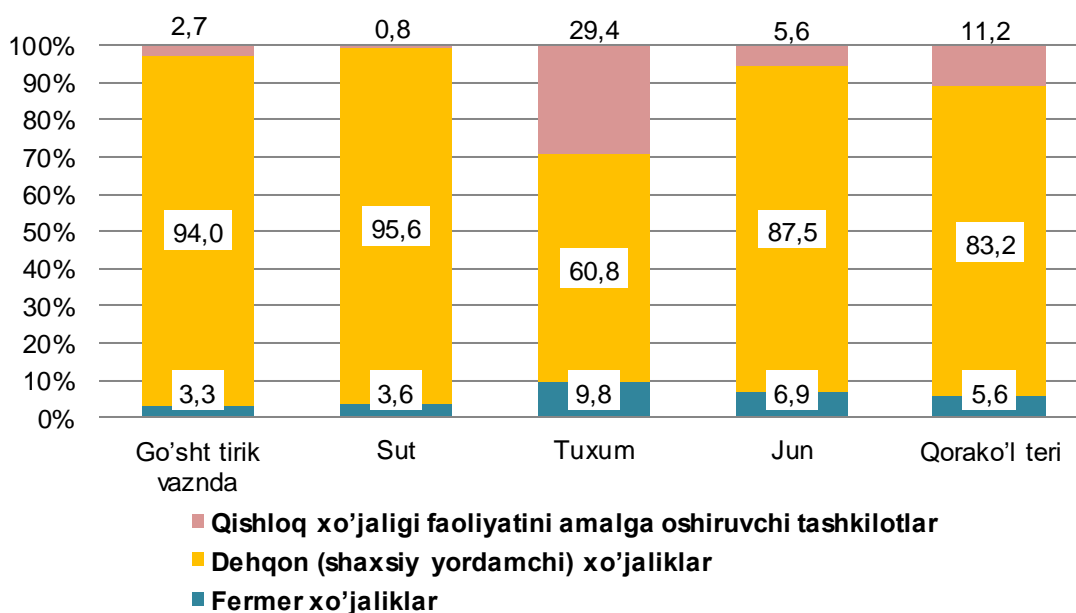
Chorvachilik



2018 yilning yanvar-iyun oylarida chorvachilik mahsulotlarini ishlab chiqarish hajmi 1296,2 mlrd. so'mni yoki 2017 yilning mos davriga nisbatan 105,4 foizni tashkil qildi. Ishlab chiqarilgan qishloq xo'jaligi mahsulotlarining umumiy hajmida chorvachilik mahsulotlarining ulushi 37,9 foizni tashkil etdi.

2018 yilning yanvar-iyun oylarida barcha toifadagi xo'jaliklar tomonidan tirik vaznda 143,9 ming tonna go'sht (2017 yilning yanvar-iyuniga nisbatan 107,9 foizga ko'p), 624,5 ming tonna sut (101,7 foizga), 614,6 mln. dona tuxum (100,1 foizga), 2,1 ming tonna jun, (49,2 foizga) 30,7 ming dona qorako'l teri ishlab chiqarildi.

Asosiy turdagi chorvachilik mahsulotlarini ishlab chiqarishda xo'jalik toifalarining ulushi



Chorvachilik mahsulotlari ishlab chiqarish ko'rsatkichlarini xo'jaliklar toifalari bo'yicha tahlil qilar ekanmiz, tirik vaznda go'shtning umumiy hajmidan 85,3 foizi dehqon (shaxsiy yordamchi) xo'jaliklari hissasiga to'g'ri kelishini qayd etish lozim. Shuningdek

sutning 91,7 foizi, tuxumning 44,8 foizi, junning 87,2 foizi, qorako'l terining 54,9 foizi ham dehqon (shaxsiy yordamchi) xo'jaliklari hissasiga to'g'ri keladi.

Yirik shoxli qoramollar va parrandalar bosh soni

2018 yilning 1 iyul holatiga yirik shoxli qoramollarning umumiy bosh soni 1518,1 ming boshga, shu jumladan sigirlar – 658,7 ming boshga, qo'y va echkilar – 2341,0 ming boshga, parrandalar – 10158,2 ming boshga yetdi.


2017 yilning mos davri bilan solishtirilganda barcha toifadagi xo'jaliklarda yirik shoxli qoramollar bosh soni – 1524,6 ming boshga (100,6 foizga), shu jumladan sigirlar – 660,2 ming boshga (100,2 foizga), qo'y va echkilar – 2342,6 ming boshga (100,1 foizga), parrandalar – 11160,9 ming boshga (109,9 foizga) ko'paydi.

Xo'jalik toifalarining chorva mollari va parrandalar bosh sonidagi ulushi




- Fermer xo'jaliklari
- Dehqon (shaxsiy yordamchi) xo'jaliklari
- Qishloq xo'jaligi faoliyatini amalga oshiruvchi tashkilotlar

2018 yilning 1 iyul holatiga yirik shoxli qoramollar bosh soni to'g'risidagi ma'lumotlarni xo'jalik toifalari bo'yicha tahlil qilar ekanmiz, yirik shoxli qoramollarning 4,4 foizi fermer xo'jaliklari hissasiga, 95,0 foizi dehqon (shaxsiy yordamchi) xo'jaliklariga, 0,6 foizi qishloq xo'jaligi faoliyatini amalga oshiruvchi tashkilotlarga to'g'ri kelishini qayd



etib o'tish lozim. Shunga mos ravishda qo'y va echkilarning umumiy sonidan 5,5 foizi fermer xo'jaliklariga, 86,3 foizi dehqon (shaxsiy yordamchi) xo'jaliklariga, 8,3 foizi qishloq xo'jaligi faoliyatini amalga oshiruvchi tashkilotlarga to'g'ri keladi. Shuningdek, parrandalar umumiy sonidan 21,6 foizi fermer xo'jaliklariga, 45,4 foizi dehqon (shaxsiy yordamchi) xo'jaliklariga, 33,0 foizi qishloq xo'jaligi faoliyatini amalga oshiruvchi tashkilotlarga to'g'ri keladi.



Qishloq xo'jaligi va ekologiya
statistikasi bo'limi

- 230-85-30
- 230-85-31