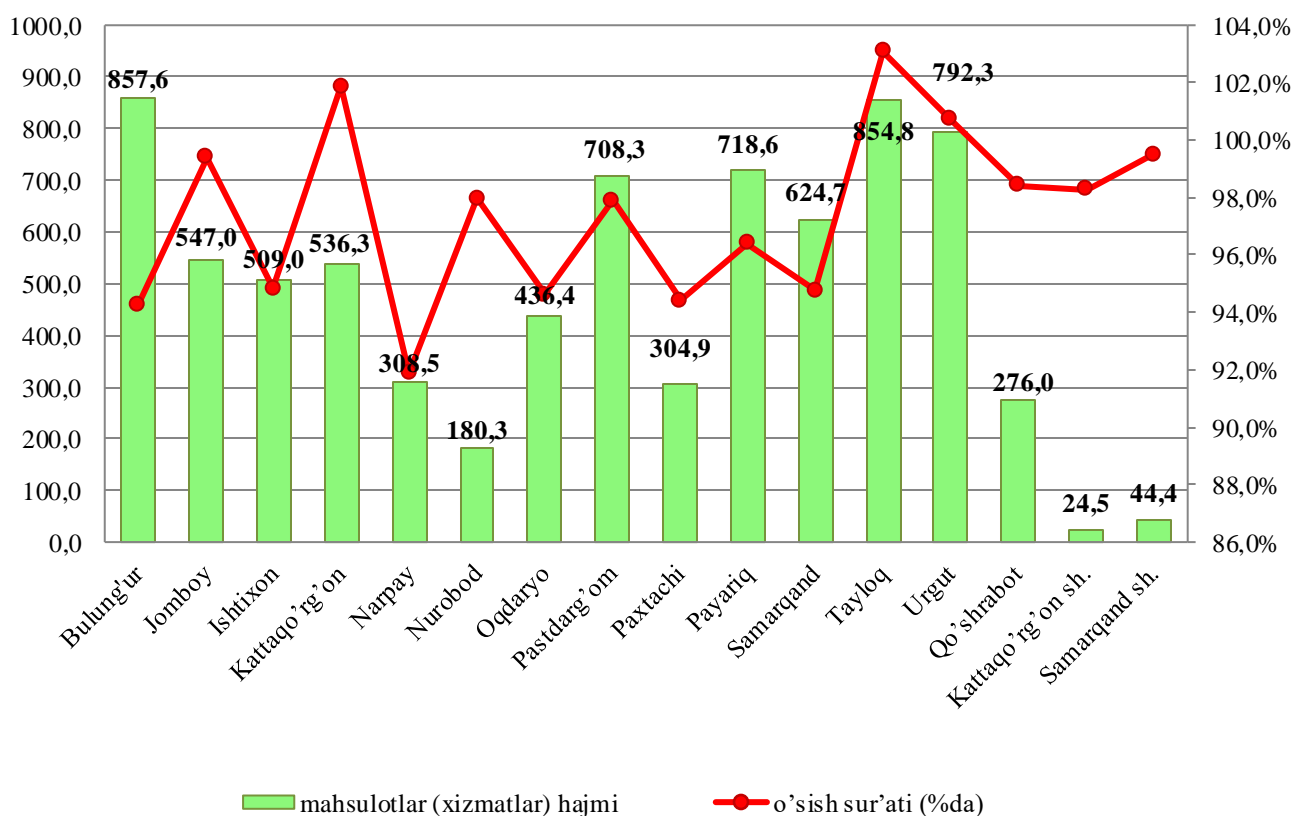


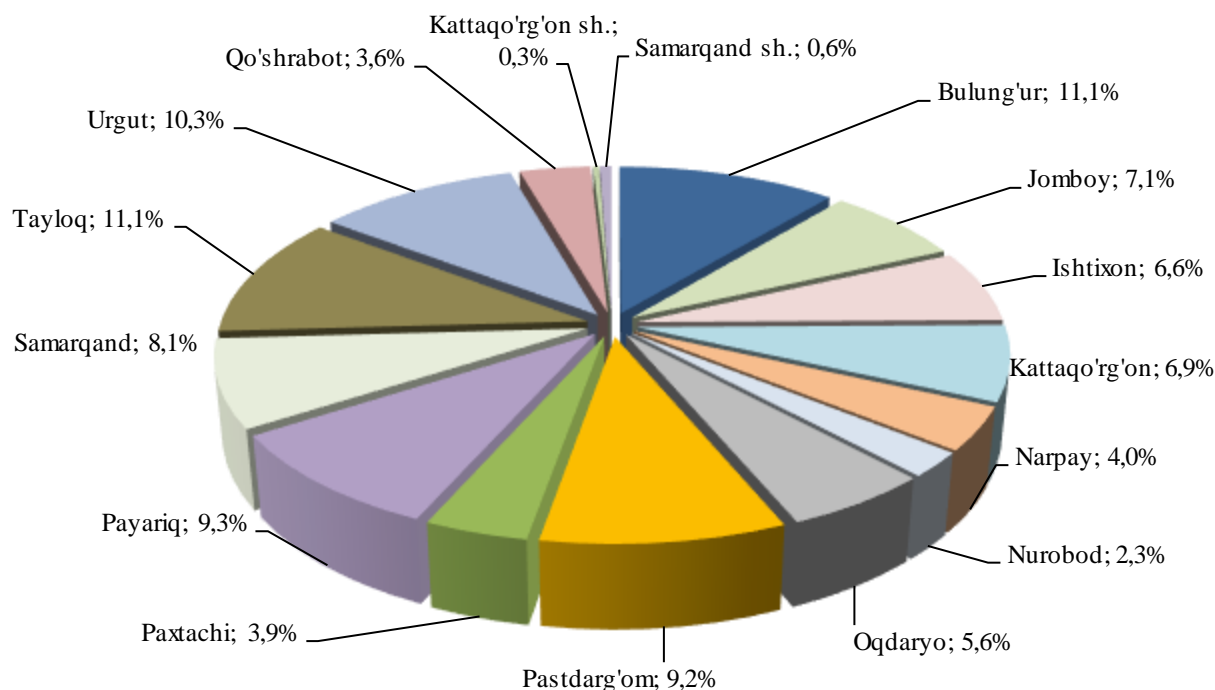
Dastlabki ma'lumotlarga ko'ra 2018 yilning yanvar-sentyabr oylarida qishloq, o'rmon va baliq xo'jaligi mahsulot(xizmat)larining umumiy hajmi 7723,6 mlrd.so'mni yoki 2017 yilning mos davriga nisbatan 97,5 foizni, shu jumladan dehqonchilik va chorvachilik, ovchilik va ushbu sohalarda ko'rsatilgan xizmatlari – 7703,2 mlrd.so'mni (84,0 foiz), o'rmon xo'jaligida – 9,7 mlrd.so'mni (103,9 foiz), baliq xo'jaligida – 10,8 mlrd.so'mni (162,5 foiz) tashkil qildi.

Qishloq, o'rmon va baliq xo'jaligi mahsulotlari (xizmatlar)ning hajmi



Xususan yuqori o'sish sur'atlari Tayloq tumani (103,1 foiz), Kattaqo'rg'on (101,9 foiz) Urgut tumani (100,7 foiz) va Samarqand sh. (99,5 foiz) tumanlarida kuzatildi. Narpay (91,9 foiz), va Bulung'ur (94,3 foiz) tumanlarida esa aksincha past sur'atlar kuzatildi.

Qishloq, o'rmon va baliq xo'jaligi mahsulot (xizmatlar)lar hajmining hududlar kesimida taqsimlanishi

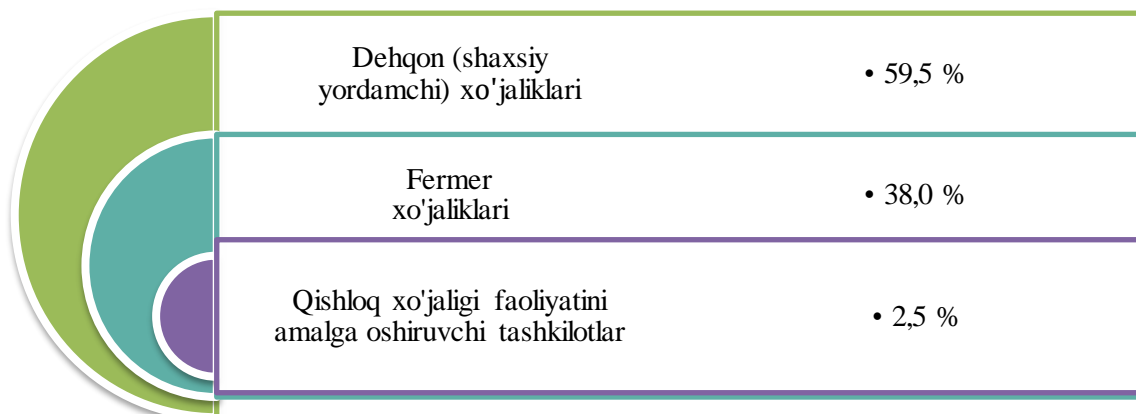


Viloyatning qishloq, o'rmon va baliq xo'jaligi mahsulot (xizmat)larining umumiy hajmida Bulung'ur tumanining ulushi 11,1 foizni tashkil etdi va tumanlar bo'yicha yetakchilik qilmoqda, Tayloq va Urgut tumanlari mos ravishda 11,1 foiz va 10,3 foiz ko'rsatkich bilan keyingi o'rinlarni egalladi. Eng kam ulush Kattaqo'rg'on shahari (0,3 foiz), Samarqand shahari (0,6 foiz) va Nurobod (2,3 foiz) tumanlarida qayd etildi.

Qishloq xo'jaligi mahsulotlari

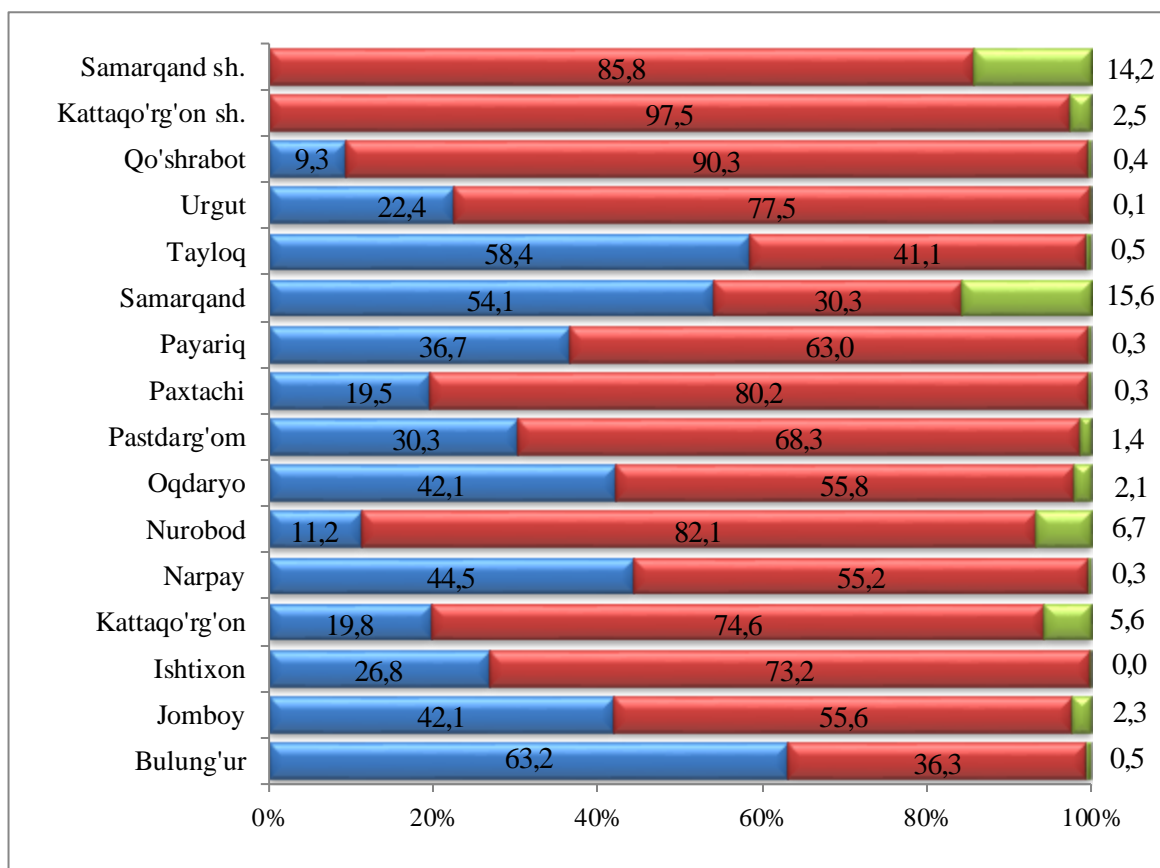
2018 yilning yanvar-sentyabr oylarida ishlab chiqarilgan qishloq xo'jaligi mahsulotlari hajmining o'sishi 2017 yilning mos davriga nisbatan 97,5 foizni, shu jumladan, dehqonchilik mahsulotlari – 93,5 foizni, chorvachilik mahsulotlari – 107,1 foizni tashkil qildi.

Ishlab chiqarilgan qishloq xo'jaligi mahsulotlarining xo'jaliklar toifalari bo'yicha taqsimlanishi



Xo'jaliklar toifalari bo'yicha tahlillar, qishloq xo'jaligi mahsulotlari umumiy hajmining 59,5 foizi – dehqon (shaxsiy yordamchi) xo'jaliklariga, 38,0 foizi – fermer xo'jaliklariga, 2,5 foizi – qishloq xo'jaligi faoliyatini amalga oshiruvchi tashkilotlarga to'g'ri kelishini ko'rsatmoqda.

Ishlab chiqarilgan qishloq xo'jaligi mahsulotlarining xo'jaliklar toifalari bo'yicha taqsimlanishi hududlar kesimida



■ Fermer xo'jaliklari
■ Dehqon (shaxsiy yordamchi) xo'jaliklari
■ Qishloq xo'jaligi faoliyatini amalga oshiruvchi tashkilotlari

Qishloq xo'jaligi yalpi mahsulotining ulushi xo'jaliklar toifalari bo'yicha taqsimlanishi hududlar kesimida tahlil qilinganda, eng yuqori ko'rsatkichlar barcha hududlarda dehqon (shaxsiy yordamchi) xo'jaliklariga to'g'ri kelishi kuzatildi.

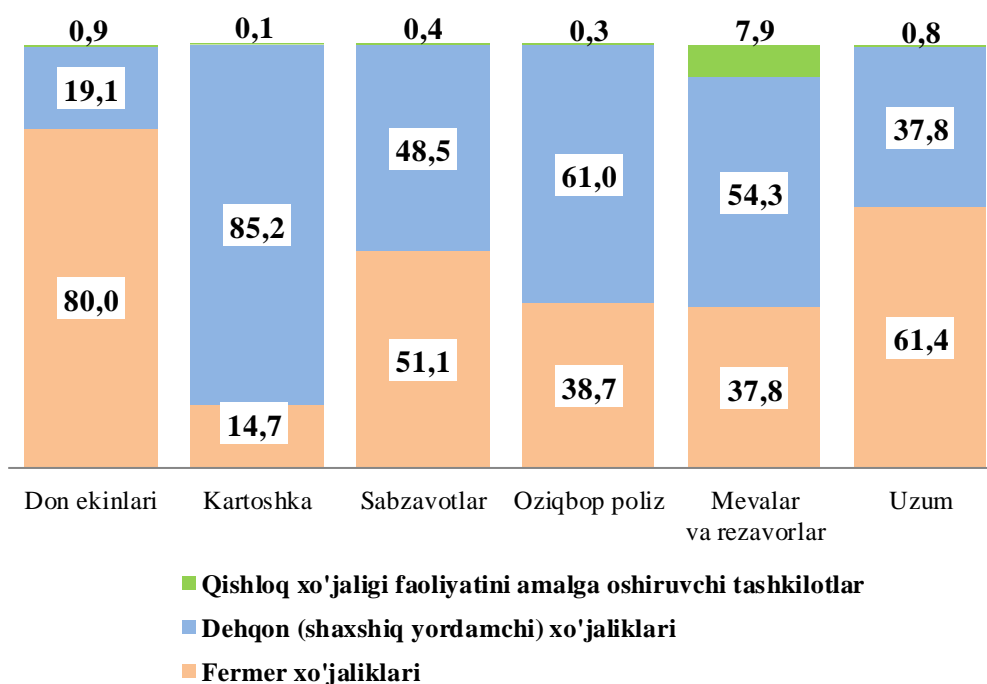
Dehqonchilik

2018 yilning yanvar-sentyabr oylarida ishlab chiqarilgan dehqonchilik mahsulotlarining hajmi 5043,7 mlrd.so'mni yoki 2017 yilning mos davriga nisbatan 93,5 foizni tashkil etdi. Ishlab chiqarilgan qishloq xo'jaligi mahsulotlarining umumiy hajmida dehqonchilik mahsulotlarining ulushi 66,3 foizni tashkil qildi.



Hosilni yig'ib olish. 2018 yilning yanvar – sentyabr oylarida 610,4 ming tonna (83,2 foiz) don va dukkakli don ekinlar jami, 596,8 ming tonna (82,8 foiz) shu jumladan boshoqli don, 492,3 ming tonna (104,2 foiz) kartoshka, 1413,7 ming tonna (96,0 foiz) sabzavotlar, 100,0 ming tonna (104,5 foiz) poliz, 306,2 ming tonna (102,0 foiz) meva va rezavorlar, 465,4 ming tonna (100,2 foiz) uzum yig'ib olindi.

Asosiy turdagi dehqonchilik mahsulotlarini ishlab chiqarishda ho'jalik toifalarining ulushi, foizda



Dehqon (shaxsiy yordamchi) xo'jaliklari dehqonchilik mahsulotlarining aksariyat turlarini

asosiy ishlab chiqaruvchilari bo'lib qolmoqda, hisobot davrida sabzavotlarning 48,5 foizi ular tomonidan ishlab chiqarildi.

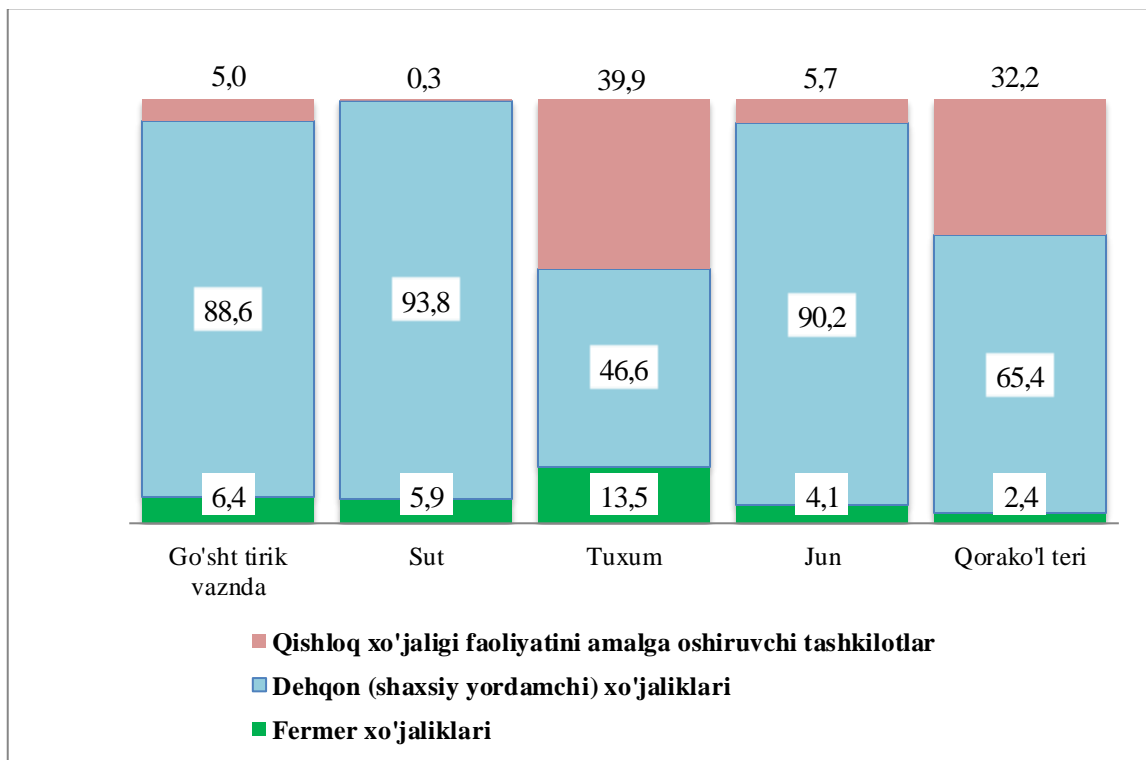
Chorvachilik



2018 yilning yanvar-sentyabr oylarida chorvachilik mahsulotlarini ishlab chiqarish hajmi 2562,5 mlrd.so'mni yoki 2017 yilning mos davriga nisbatan 107,1 foizni tashkil qildi. Ishlab chiqarilgan qishloq xo'jaligi mahsulotlarining umumiy xajmida chorvachilik mahsulotlarining ulushi 33,7 foizni tashkil etdi.

2018 yilning yanvar-sentyabr oylarida barcha toifadagi xo'jaliklar tomonidan tirik vaznda 217,2 ming tonna go'sht (2017 yilning yanvar-sentyabrga nisbatan 108,3 foizga ko'p), 1026,1 ming tonna sut (108,1 foizga), 1183,6 mln.dona tuxum (100,7 foizga), 62,6 ming dona (67,0 foizga) qorako'l teri ishlab chiqarildi.

Asosiy turdagi chorvachilik mahsulotlarini ishlab chiqarishda xo'jalik toifalarining ulushi



Chorvachilik mahsulotlari ishlab chiqarish ko'rsatkichlarini xo'jaliklar toifalari bo'yicha tahlil qilar ekanmiz, tirik vaznda go'shtning umumiy hajmidan 88,6 foizi dehqon (shaxsiy yordamchi) xo'jaliklari hissasiga to'g'ri kelishini qayd etish lozim, shuningdek sutning

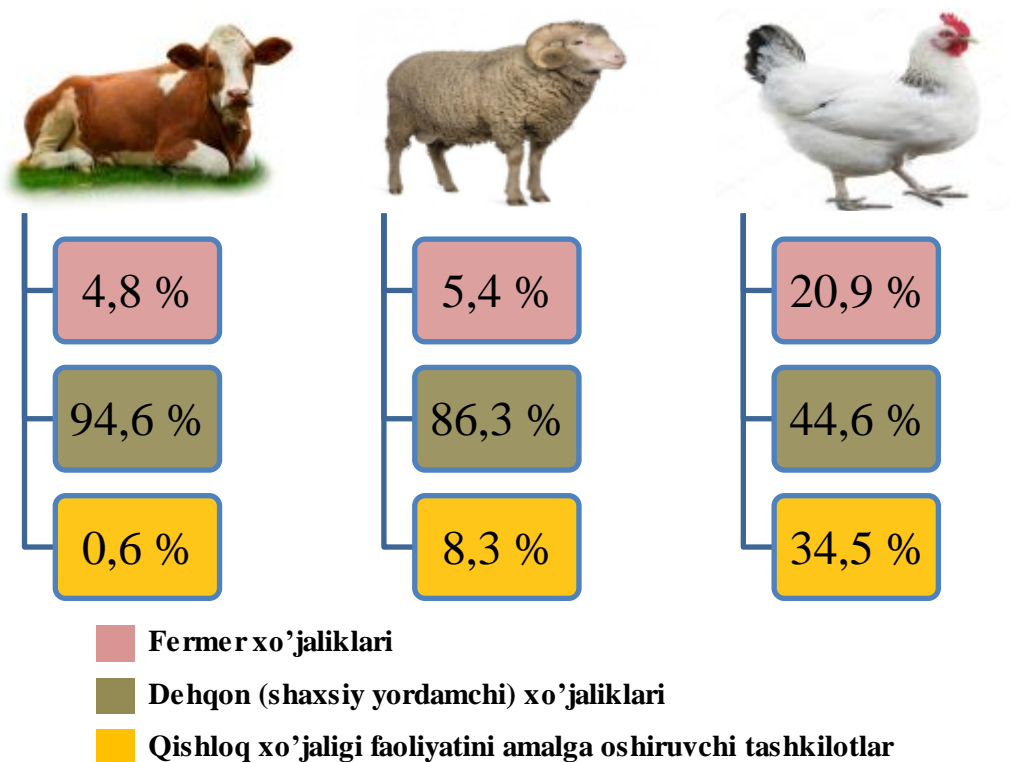
93,8 foizi, tuxumning 46,6 foizi, qorako'l terining 65,4 foizi ham dehqon (shaxsiy yordamchi) xo'jaliklari hissasiga to'g'ri keladi.

Yirik shoxli qoramollar va parrandalar bosh soni

2018 yilning 1 oktyabr holatiga yirik shoxli qoramollarning umumiy bosh soni 1581,7 ming boshga, shu jumladan sigirlar – 682,1 ming boshga, qo'y va echkilar– 2484,8 ming boshga, parrandalar – 11983,3 ming boshga etdi.

2017 yilning mos davri bilan solishtirilganda barcha toifadagi xo'jaliklarda yirik shoxli qoramollar bosh soni – 44,2 ming boshga (102,9 foizga), shu jumladan sigirlar– 19,1 ming boshga (102,9 foizga), qo'y va echkilar – 135,5 ming boshga (105,8 foizga), parrandalar – 1908,9 ming boshga (118,9 foizga) ko'paydi.

Xo'jalik toifalarining chorva mollari va parrandalar bosh sonidagi ulushi



2018 yilning 1 oktyabr holatiga yirik shoxli qoramollar bosh soni to'g'risidagi ma'lumotlarni xo'jalik toifalari bo'yicha tahlil qilar ekanmiz, yirik shoxli qoramollarning 4,8 foizi fermer xo'jaliklari hissasiga, 94,6 foizi dehqon (shaxsiy yordamchi) xo'jaliklariga, 0,6 foizi qishloq xo'jaligi faoliyatini amalga oshiruvchi tashkilotlarga to'g'ri kelishini qayd etib o'tish lozim, shunga mos ravishda qo'y va echkilarning umumiy sonidan 5,4 foizi fermer xo'jaliklariga, 86,3 foizi dehqon (shaxsiy yordamchi) xo'jaliklariga, 8,3 foizi qishloq xo'jaligi

faoliyatini amalga oshiruvchi tashkilotlarga to'g'ri keladi, shuningdek parrandalar umumiy sonidan 20,9 foizi fermer xo'jaliklariga,44,6 foizi dehqon (shaxsiy yordamchi) xo'jaliklariga, 34,5 foizi qishloq xo'jaligi faoliyatini amalga oshiruvchi tashkilotlarga to'g'ri keladi

Qishloq xo'jaligi va ekologiya
statistikasi bo'limi

- 230-85-30
- 230-85-31