

2021- yilning yanvar–dekabr oylarida Samarqand viloyatining qishloq, o‘rmon va baliqchilik xo‘jaligi

Dastlabki ma’lumotlarga ko‘ra, 2021–yilning yanvar–dekabr oylarida qishloq, o‘rmon va baliqchilik xo‘jaligi mahsulot (xizmat)larining umumiy hajmi - 41 206,1 mlrd. so‘mni yoki 2020–yilning mos davriga nisbatan 104,6 % ni, shu jumladan, dehqonchilik va chorvachilik, ovchilik va ushbu sohalarda ko‘rsatilgan xizmatlar – 39 638,1 mlrd. so‘m (107,4 % ni), o‘rmon xo‘jaligi – 1 249,9 mlrd. so‘m (101,9 % ni), baliqchilik xo‘jaligi – 318,1 mlrd. so‘m (169,0 % ni) tashkil qildi. Respublika qishloq, o‘rmon va baliqchilik xo‘jaligi tarkibida Samarqand viloyatining ulushi 13,0 % ni tashkil etdi.

**41 206,1****Samarqand viloyati bo‘yicha
qishloq, o‘rmon va baliqchilik xo‘jaligi
mahsulot (xizmat)larining hajmi, mlrd. so‘m**

01

**39 638,1****Dehqonchilik va chorvachilik, ovchilik
va ushbu sohalarda ko‘rsatilgan xizmatlar**

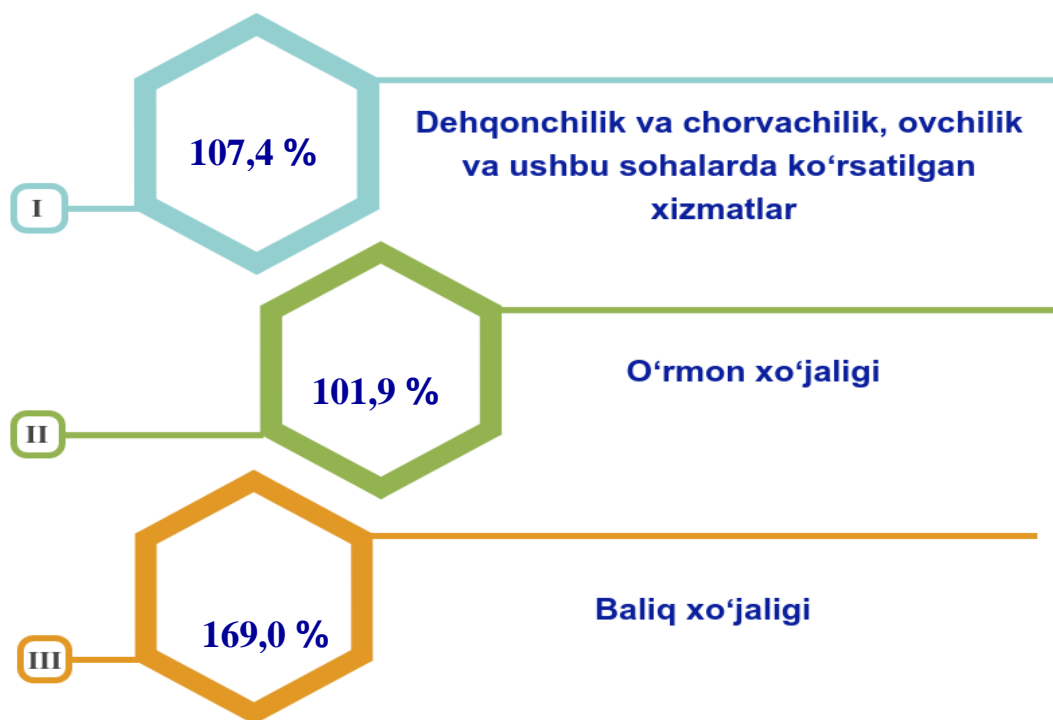
02

**1 249,9****O‘rmon xo‘jaligi**

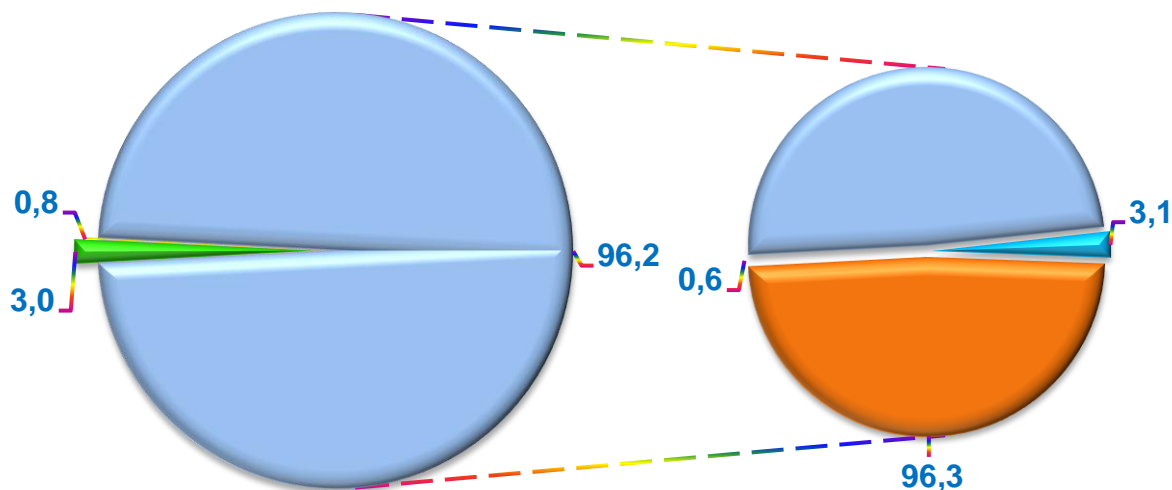
03

**318,1****Baliq xo‘jaligi**

Qishloq, o‘rmon va baliqchilik xo‘jaligi mahsulot (xizmat)lar hajmining o‘shish sur‘ati, % da



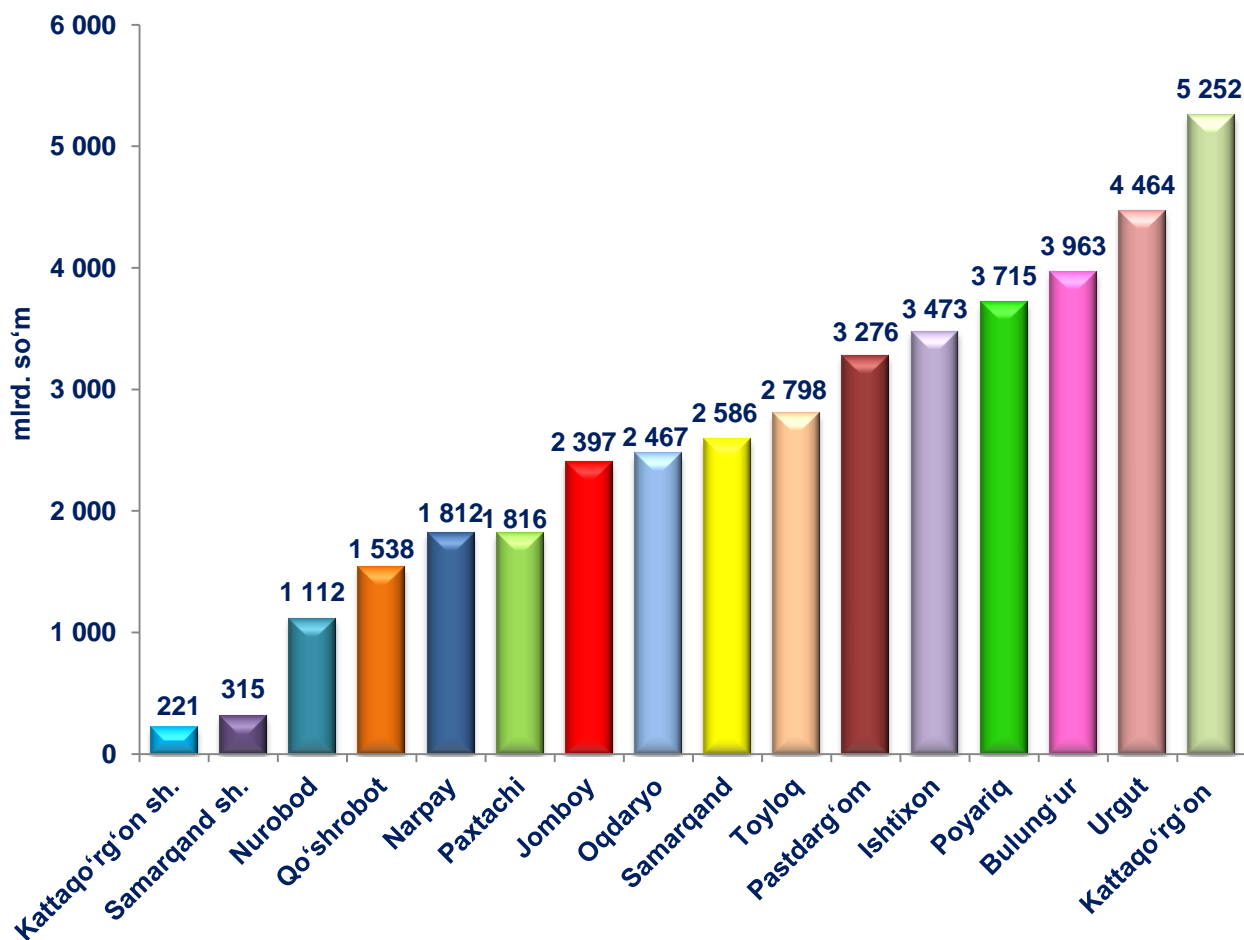
Qishloq, o‘rmon va baliqchilik xo‘jaligi mahsulot (xizmat)lari umumiy hajmining taqsimlanishi (%)



- O‘rmon xo‘jaligi
- Baliqchilik xo‘jaligi
- Dehqonchilik va chorvachilik, ovchilik va ushbu sohalarda ko‘rsatilgan xizmatlar
- Dehqonchilik
- Chorvachilik
- Ovchilik va qishloq xo‘jaligi sohasidagi xizmatlar

2021–yilning yanvar–dekabr oylari yakuniga ko‘ra, qishloq, o‘rmon va baliqchilik xo‘jaligi mahsulot (xizmat)lar umumiy hajmining 96,2 % dehqonchilik va chorvachilik, ovchilik va ushbu sohalarda ko‘rsatilgan xizmatlar, 3,0 % o‘rmon xo‘jaligi, 0,8 % baliqchilik xo‘jaligi hissasiga to‘g‘ri keladi.

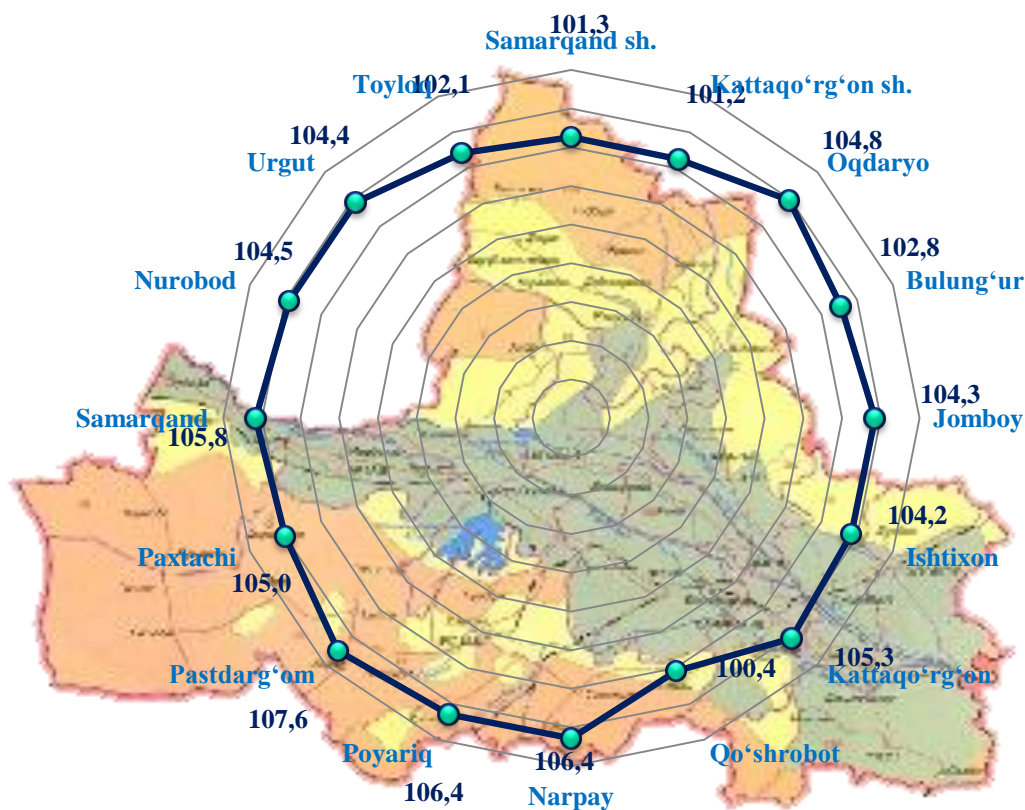
Shahar va tumanlar kesimida qishloq, o‘rmon va baliqchilik xo‘jaligi mahsulot (xizmat)larining hajmi



2021–yilning yanvar–dekabr oylarida, shahar va tumanlar kesimida qishloq, o‘rmon va baliqchilik xo‘jaligi mahsulot (xizmat)larining eng yuqori hajmi Kattaqo‘rg‘on (5 252 mlrd. so‘m) va Urgut (4 464 mlrd. so‘m) tumanlarida qayd etildi. Aksincha kam hajmga ega hududlarga Samarqand shahri (315 mlrd. so‘m) va Kattaqo‘rg‘on shahrini (221 mlrd. so‘m) keltirib o‘tish mumkin.

Viloyat ko‘rsatkichidan yuqori o‘shish sur‘atlari Oqdaryo (104,8 %), Paxtachi (105,0 %), Narpay (106,4 %), hamda Pastdarg‘om (107,6 %) tumanlarida kuzatildi.

Hududlar bo'yicha qishloq, o'rmon va baliqchilik xo'jaligi mahsulot (xizmat)larining o'sish (o'zgarish) sur'atlari, %

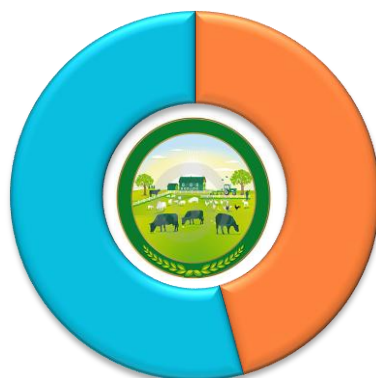


Qishloq xo'jaligi mahsulotlari

2021–yilning yanvar–dekabr oylarida ishlab chiqarilgan qishloq xo'jaligi mahsulotlari hajmi 39 045,2 mlrd. so'mni yoki 2020–yilning mos davriga nisbatan 104,0 % ni, shu jumladan, dehqonchilik mahsulotlari 21 167,7 mlrd. so'm (104,5 %) ni, chorvachilik mahsulotlari 17 877,7 mlrd. so'm (103,4 %) ni tashkil qildi.

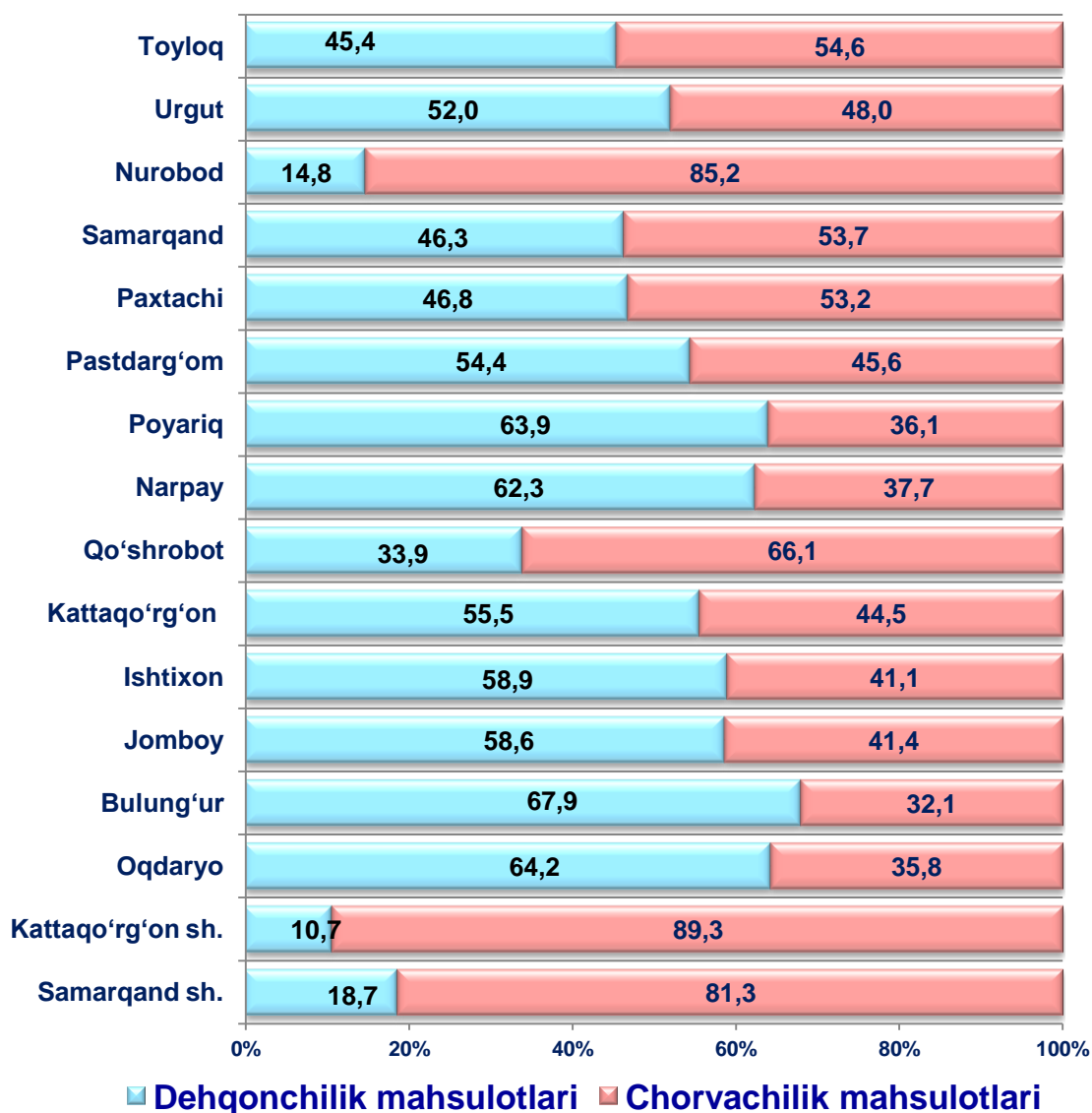
Qishloq xo'jaligi mahsulotlari ishlab chiqarish hajmida dehqonchilik va chorvachilik mahsulotlarining ulushi (%)

**54,2 %
Dehqonchilik
mahsulotlari**

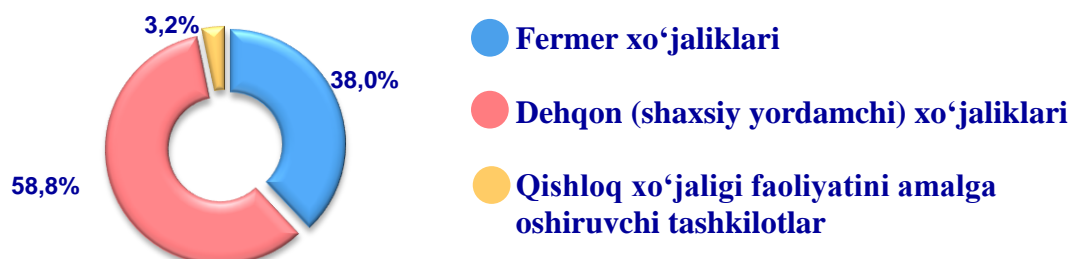


**45,8 %
Chorvachilik
mahsulotlari**

Ishlab chiqarilgan qishloq xo‘jaligi mahsulotlari hajmining hududlar kesimida taqsimlanishi (%)

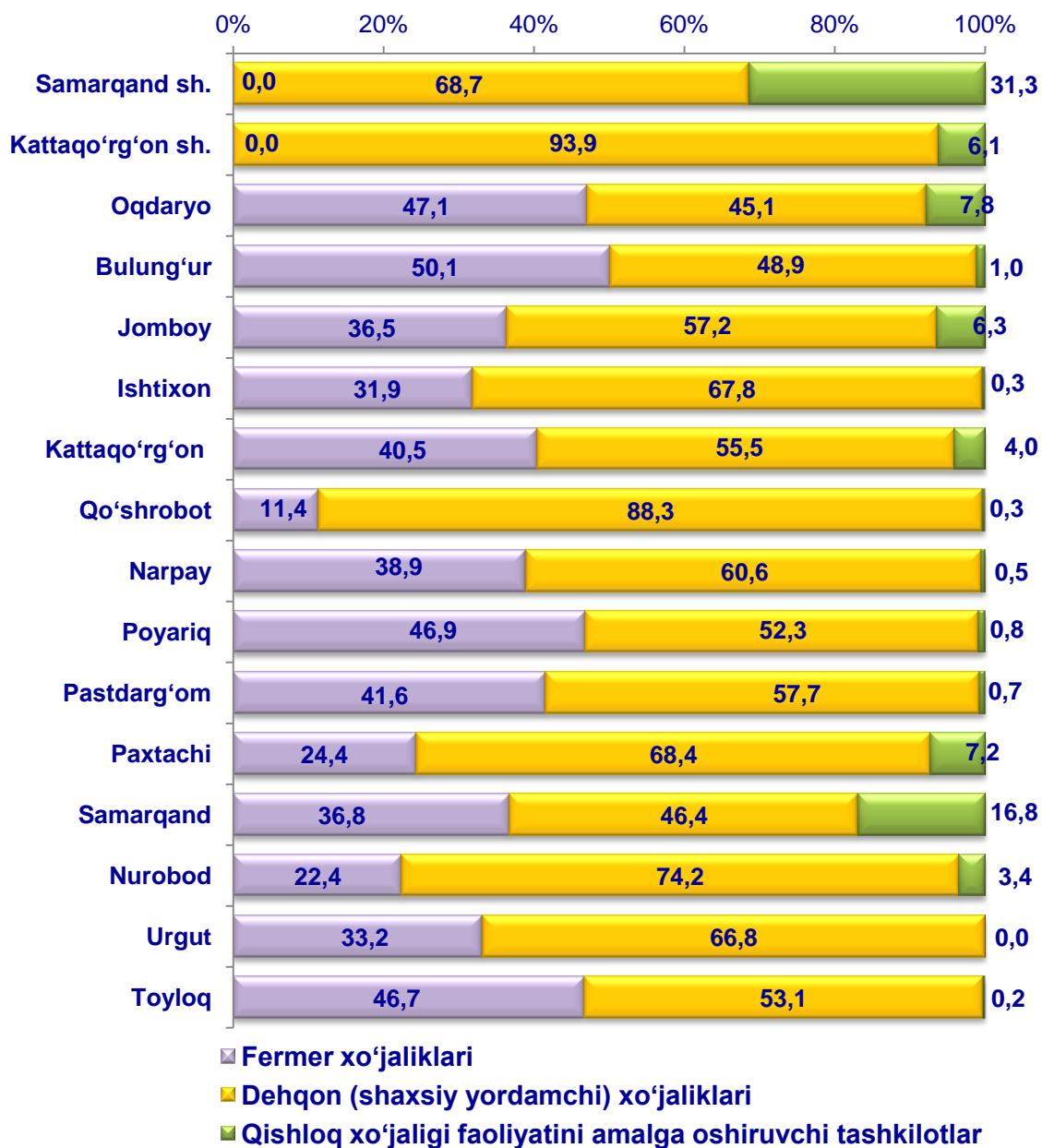


Qishloq xo‘jaligi mahsulotlari ishlab chiqarish hajmida dehqonchilik va chorvachilik mahsulotlarining ulushi



Xo‘jalik toifalari bo‘yicha tahlillar, qishloq xo‘jaligi mahsulotlari umumiy hajmining 58,8 % – dehqon (shaxsiy yordamchi) xo‘jaliklariga, 38,0 % – fermer xo‘jaliklariga, 3,2 % – qishloq xo‘jaligi faoliyatini amalga oshiruvchi tashkilotlar hissasiga to‘g‘ri kelishini ko‘rsatmoqda.

Ishlab chiqarilgan qishloq xo‘jaligi mahsulotlarining hududlar bo‘yicha xo‘jalik toifalari kesimida taqsimlanishi, % da



2021–yilning yanvar–dekabr oylari yakuniga ko‘ra ishlab chiqarilgan qishloq xo‘jaligi mahsulotlari tarkibidagi fermer xo‘jaliklarining ulushi bo‘yicha eng yuqori ko‘rsatkich Bulung‘ur tumanida (50,1 %), dehqon (shaxsiy yordamchi) xo‘jaliklarining eng yuqori ulushi Kattaqo‘rg‘on shahrida (93,9 %), qishloq xo‘jaligi faoliyatini amalga oshiruvchi tashkilotlarning eng yuqori ulushi Samarqand shaharida (31,3 %) qayd etildi.

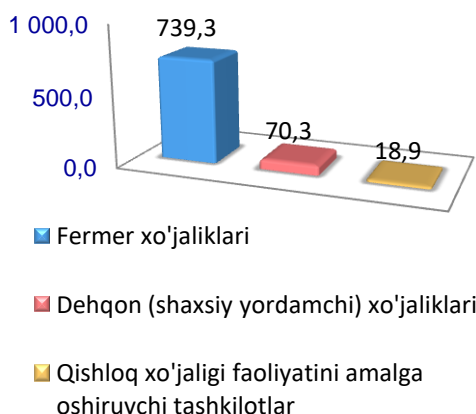
Fermer xo‘jaliklarining qishloq xo‘jaligi mahsuloti tarkibidagi ulushi bo‘yicha eng kam ko‘rsatkich Samarqand va Kattaqo‘rg‘on shaharlarida (0,0 %), dehqon (shaxsiy yordamchi) xo‘jaliklarining eng kam ulushi Oqdaryo tumanida (45,1 %), qishloq xo‘jaligi faoliyatini amalga oshiruvchi tashkilotlarning eng kam ulushi Urgut tumanida (0,0 %) qayd etildi.

Dehqonchilik

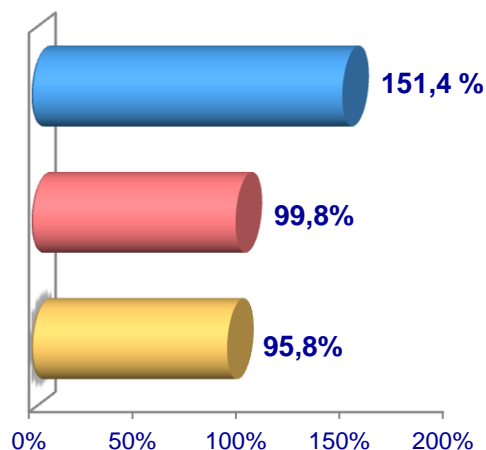
2021– yilning yanvar–dekabr oylarida ishlab chiqarilgan dehqonchilik mahsulotlarining hajmi 21 167,8 mlrd. soʻmni yoki 2020– yilning mos davriga nisbatan 104,5 % ni tashkil etdi. Ishlab chiqarilgan qishloq xoʻjaligi mahsulotlarining umumiy hajmida dehqonchilik mahsulotlarining ulushi 51,4 % ni tashkil qildi.

Don jami

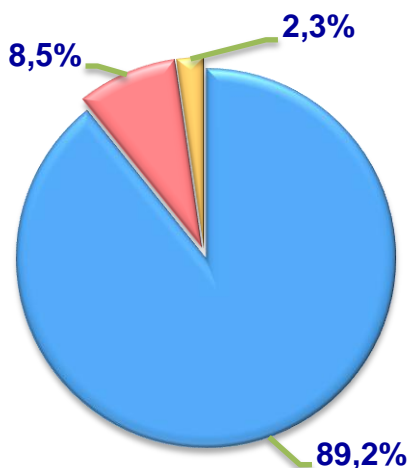
Hajmi, ming t.



Oʻsish surʻati



**Ishlab chiqarilgan mahsulotning
xoʻjalik toifalari boʻyicha taqsimlanishi**



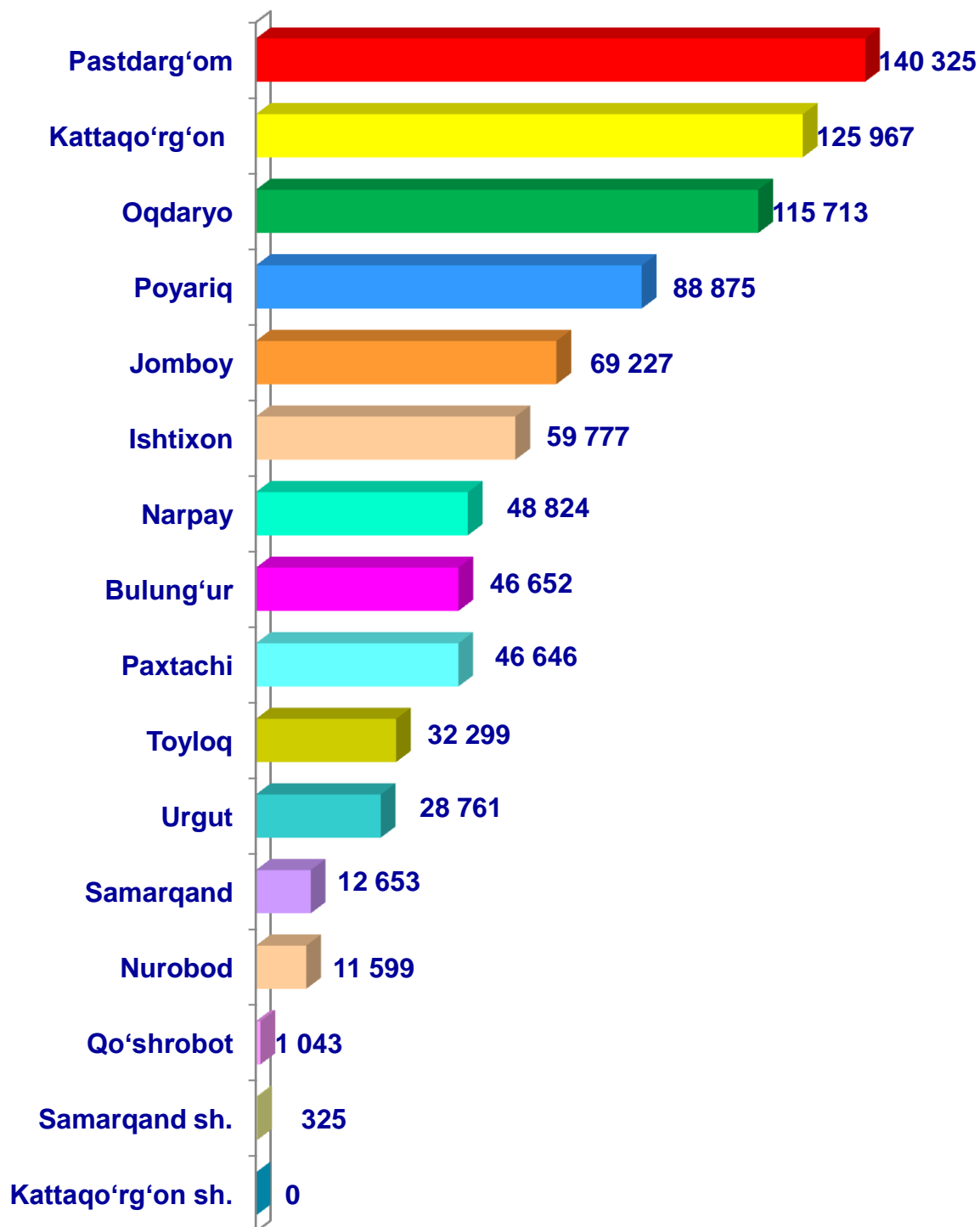
- Fermer xoʻjaliklari
- Dehqon (shaxsiy yordamchi) xoʻjaliklari
- Qishloq xoʻjaligi faoliyatini amalga oshiruvchi tashkilotlar



2021– yilning yanvar–dekabr oylarida barcha toifadagi xoʻjaliklar tomonidan 828,7 ming tonna don (2020– yilning yanvar–dekabriga nisbatan -3,1 % ga kam) ishlab chiqarildi. Don ishlab chiqarish koʻrsatkichlarini xoʻjaliklar toifalari boʻyicha tahlil qilinganda, don ishlab chiqarish umumiy hajmidan 89,2 % fermer xoʻjaliklari hissasiga toʻgʻri kelishini koʻrsatmoqda.

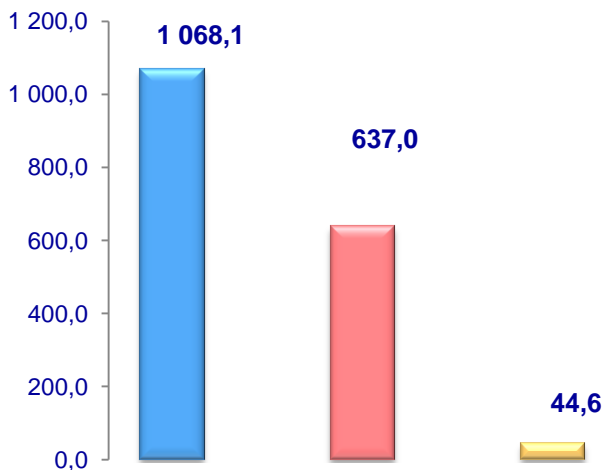


**Samarqand viloyati hududlari
bo'yicha donli ekinlar yetishtirish
hajmi, tonna**

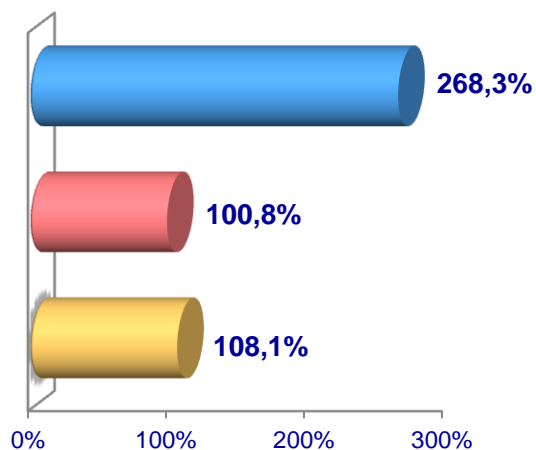


Sabzavotlar

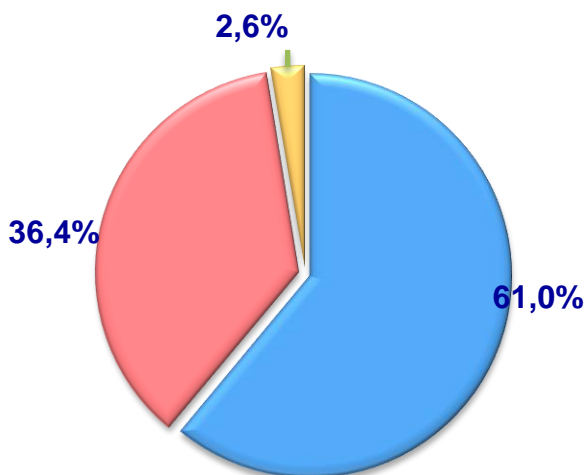
Hajmi, ming t.



O'sish sur'ati



**Ishlab chiqarilgan mahsulotning
xo'jalik toifalari bo'yicha taqsimlanishi**



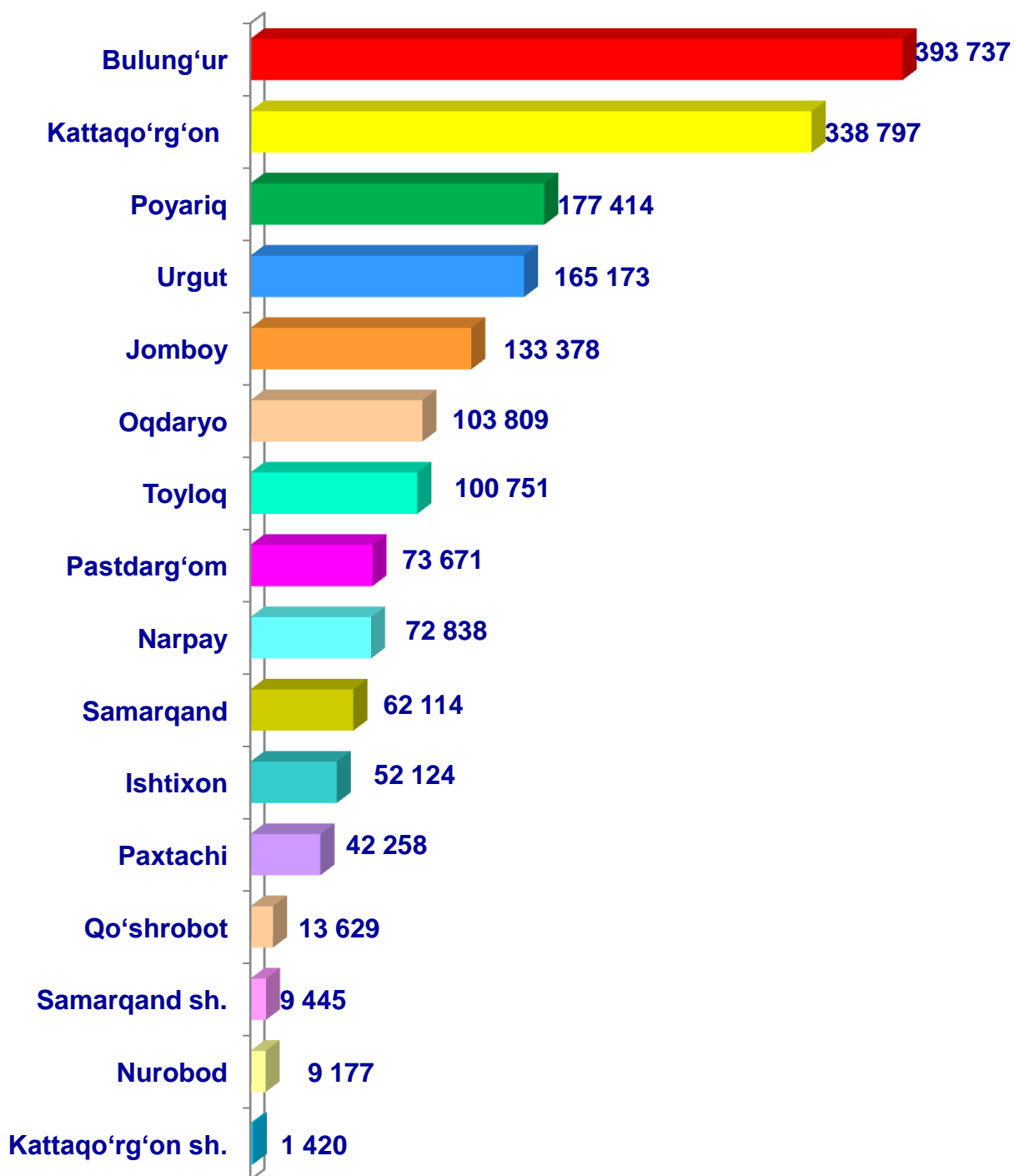
- **Fermer xo'jaliklari**
- **Dehqon (shaxsiy yordamchi) xo'jaliklari**
- **Qishloq xo'jaligi faoliyatini amalga oshiruvchi tashkilotlar**



2021–yilning yanvar–dekabr oylarida barcha toifadagi xo'jaliklar tomonidan 1 749,7 ming tonna sabzavotlar (2020–yilning yanvar–dekabriga nisbatan 6,9 % ga ko'p) ishlab chiqarildi. Sabzavot ishlab chiqarish ko'rsatkichlarini xo'jaliklar toifalari bo'yicha tahlil qilinganda, sabzavot ishlab chiqarish umumiy hajmidan 61,0 % i fermer xo'jaliklari hissasiga to'g'ri kelishini ko'rsatmoqda.

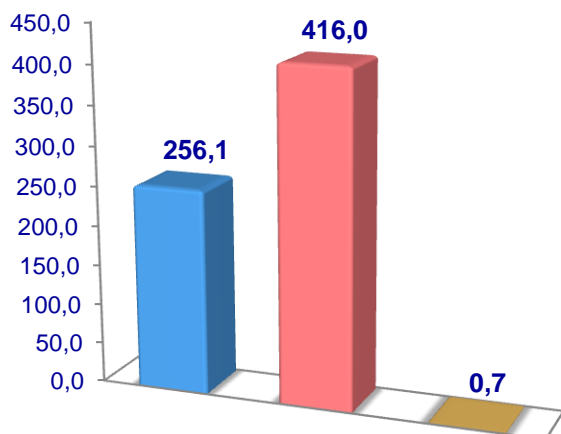


Samarqand viloyati bo'yicha
sabzavotlar yetishtirish
hajmi, tonna

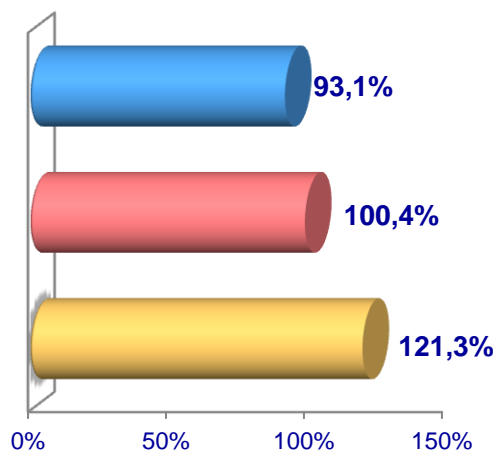


Kartoshka

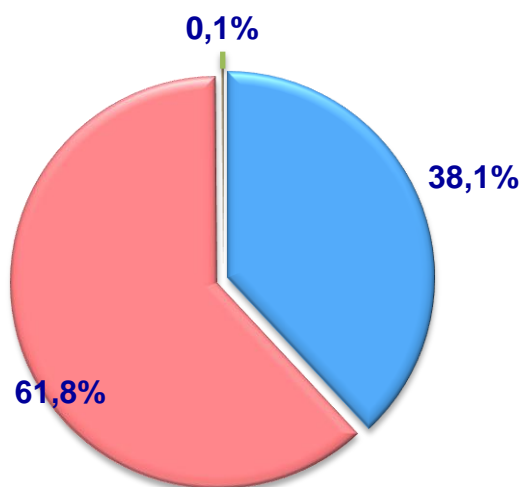
Hajmi, ming t.



O'sish sur'ati



**Yetishtirilgan mahsulotning
xo'jalik toifalari bo'yicha taqsimlanishi**



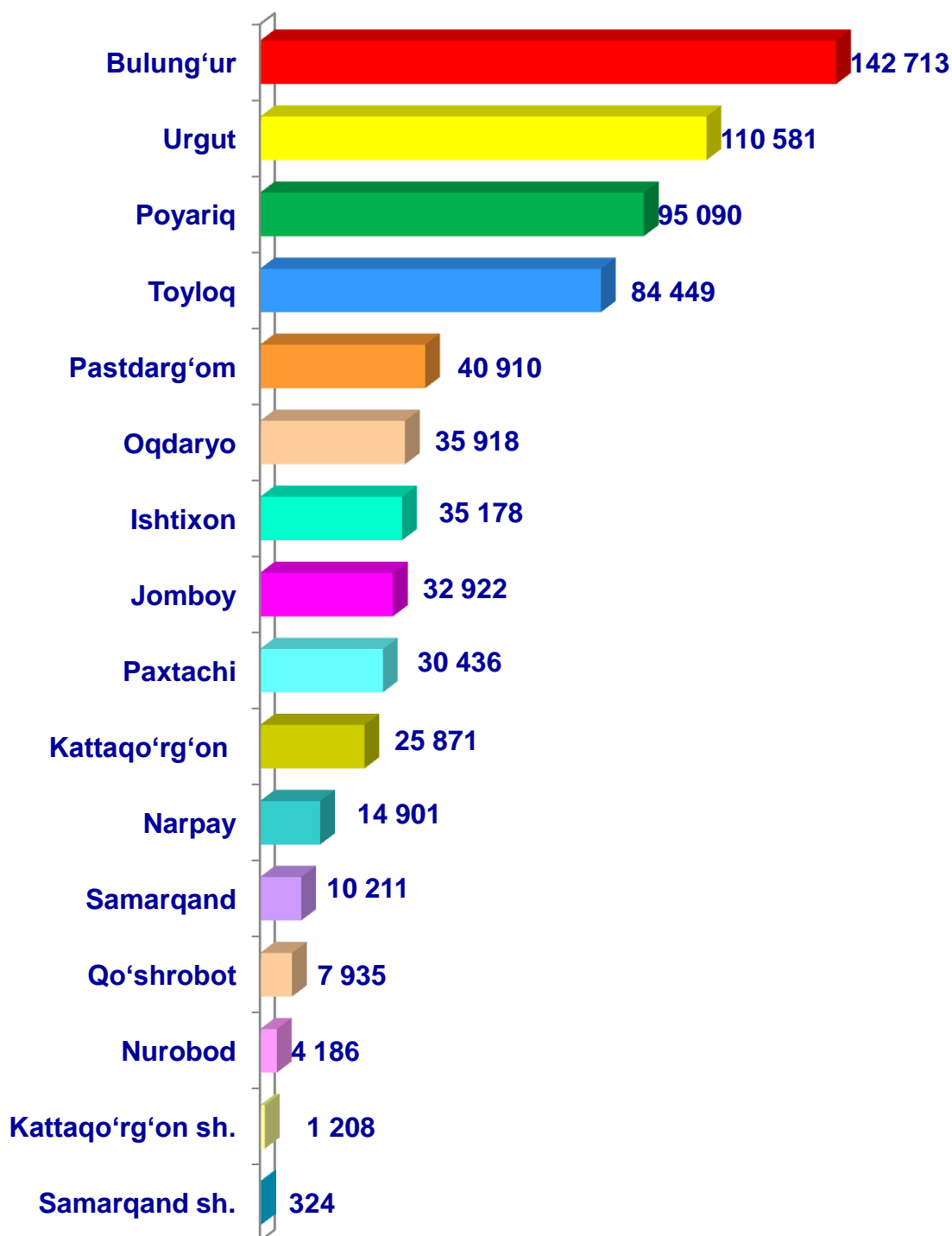
- Fermer xo'jaliklari
- Dehqon (shaxsiy yordamchi) xo'jaliklari
- Qishloq xo'jaligi faoliyatini amalga oshiruvchi tashkilotlar



2021–yilning yanvar–dekabr oylarida barcha toifadagi xo'jaliklar tomonidan 672,8 ming tonna kartoshka (2020–yilning yanvar–dekabriga nisbatan 7,4 % ga ko'p) yetishtirildi. Kartoshka yetishtirish ko'rsatkichlarini xo'jaliklar toifalari bo'yicha tahlil qilganimizda, kartoshka yetishtirish umumiy hajmidan 61,8 % dehqon (shaxsiy yordamchi) xo'jaliklari hissasiga to'g'ri kelishini ko'rsatmoqda.

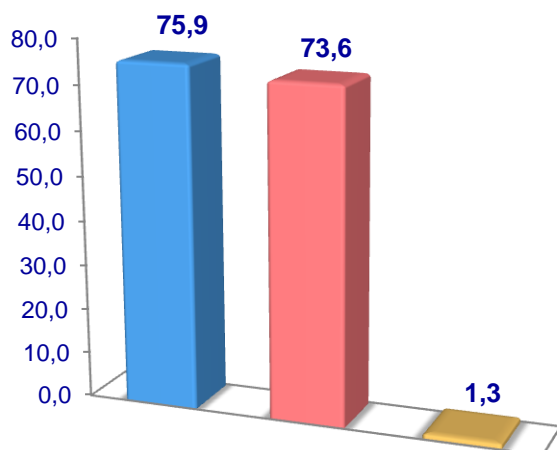


Samarqand viloyati hududlari
bo'yicha **kartoshka** yetishtirish
hajmi, tonna

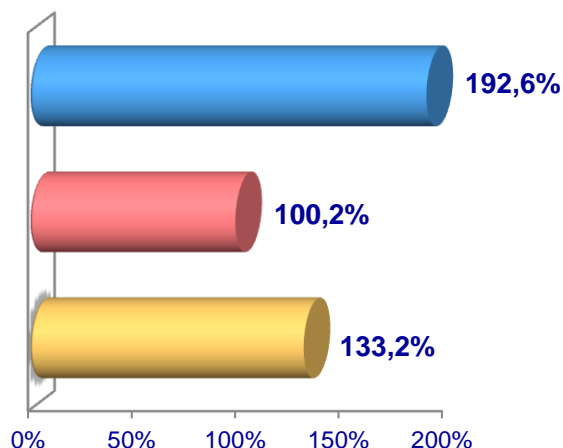


Poliz

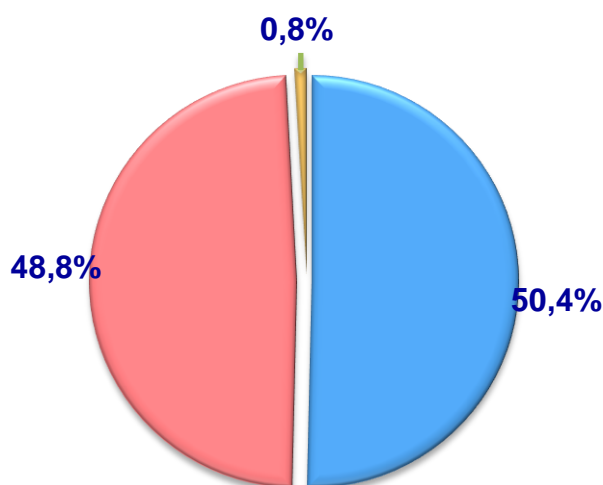
Hajmi, ming t.



O'sish sur'ati



Yetishtirilgan mahsulotning
xo'jalik toifalari bo'yicha taqsimlanishi



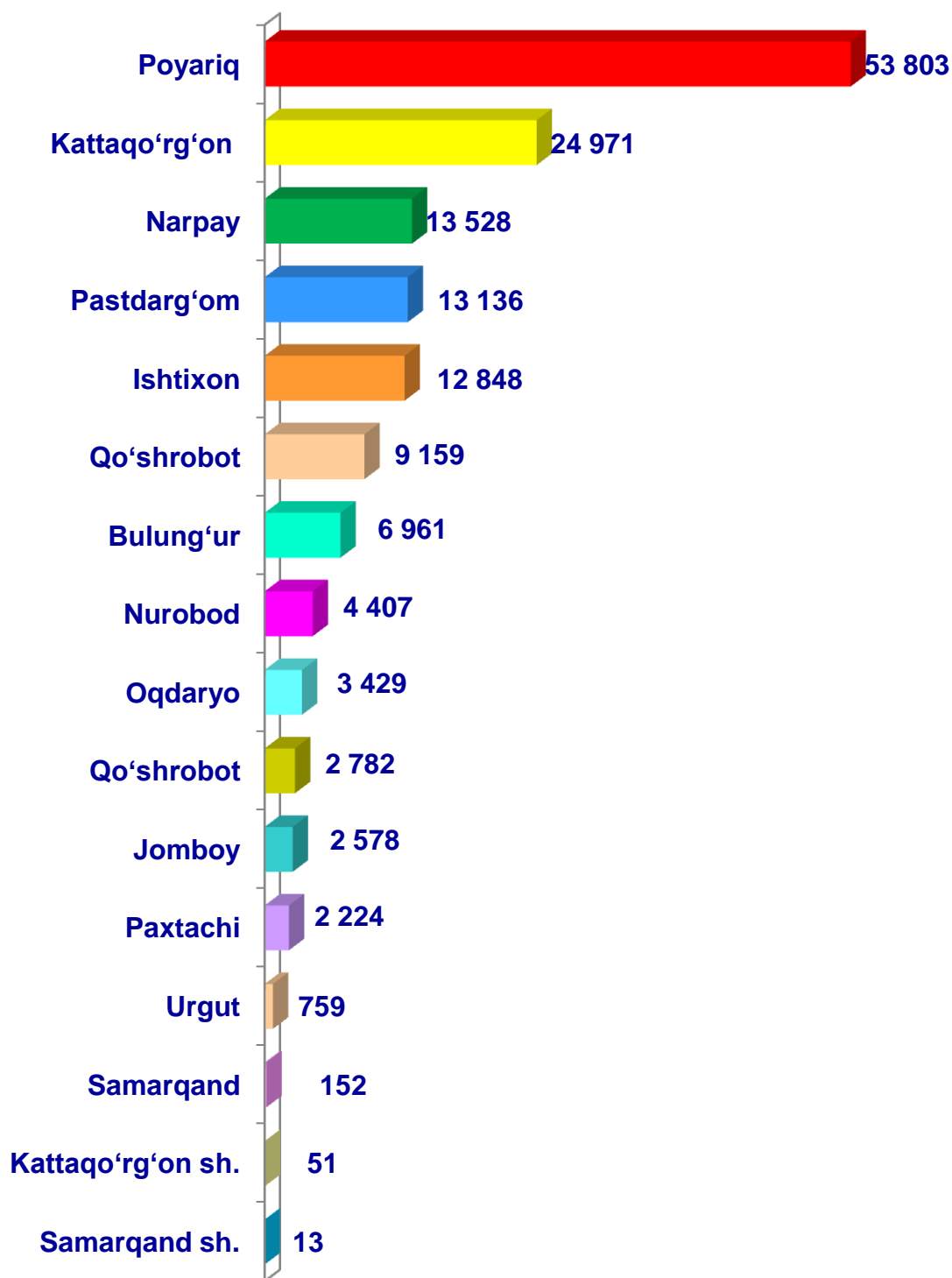
- Fermer xo'jaliklari
- Dehqon (shaxsiy yordamchi) xo'jaliklari
- Qishloq xo'jaligi faoliyatini amalga oshiruvchi tashkilotlar



2021–yilning yanvar–dekabr oylarida barcha toifadagi xo'jaliklar tomonidan 150,8 ming tonna poliz ekinlari (2020–yilning yanvar–dekabriga nisbatan 15,0 % ga ko'p) yetishtirildi. Poliz ekinlari yetishtirish ko'rsatkichlarini xo'jaliklar toifalari bo'yicha tahlil qilganimizda, poliz ekinlari yetishtirish umumiy hajmidan 50,4 % fermer xo'jaliklari hissasiga to'g'ri kelishini ko'rsatmoqda.

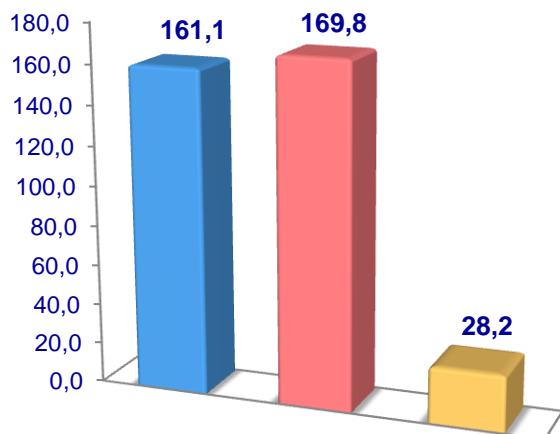


Samarqand viloyati hududlari
bo'yicha **poliz** ekinlari yetishtirish
hajmi, tonna

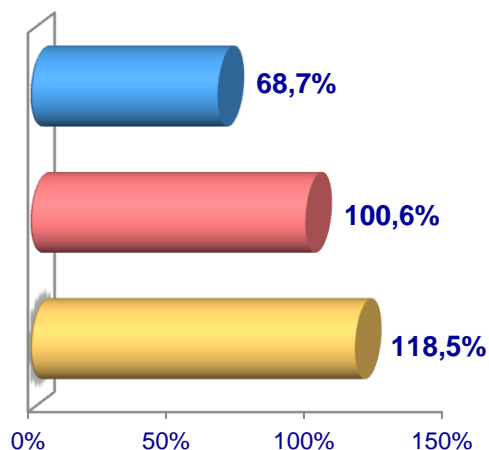


Meva va rezavorlar

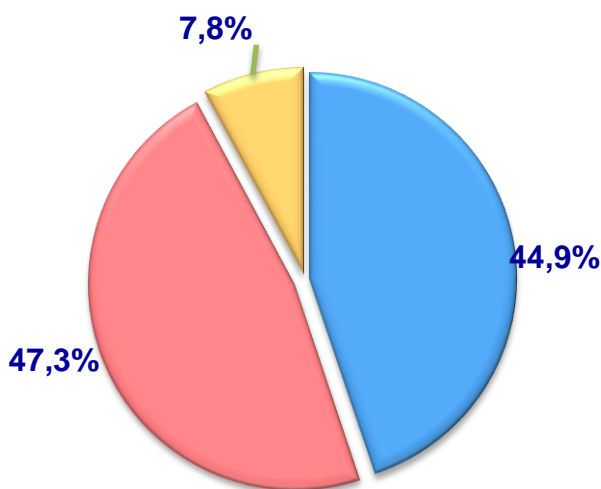
Hajmi, ming t.



O'sish sur'ati



**Yetishtirilgan mahsulotning
xo'jalik toifalari bo'yicha taqsimlanishi**



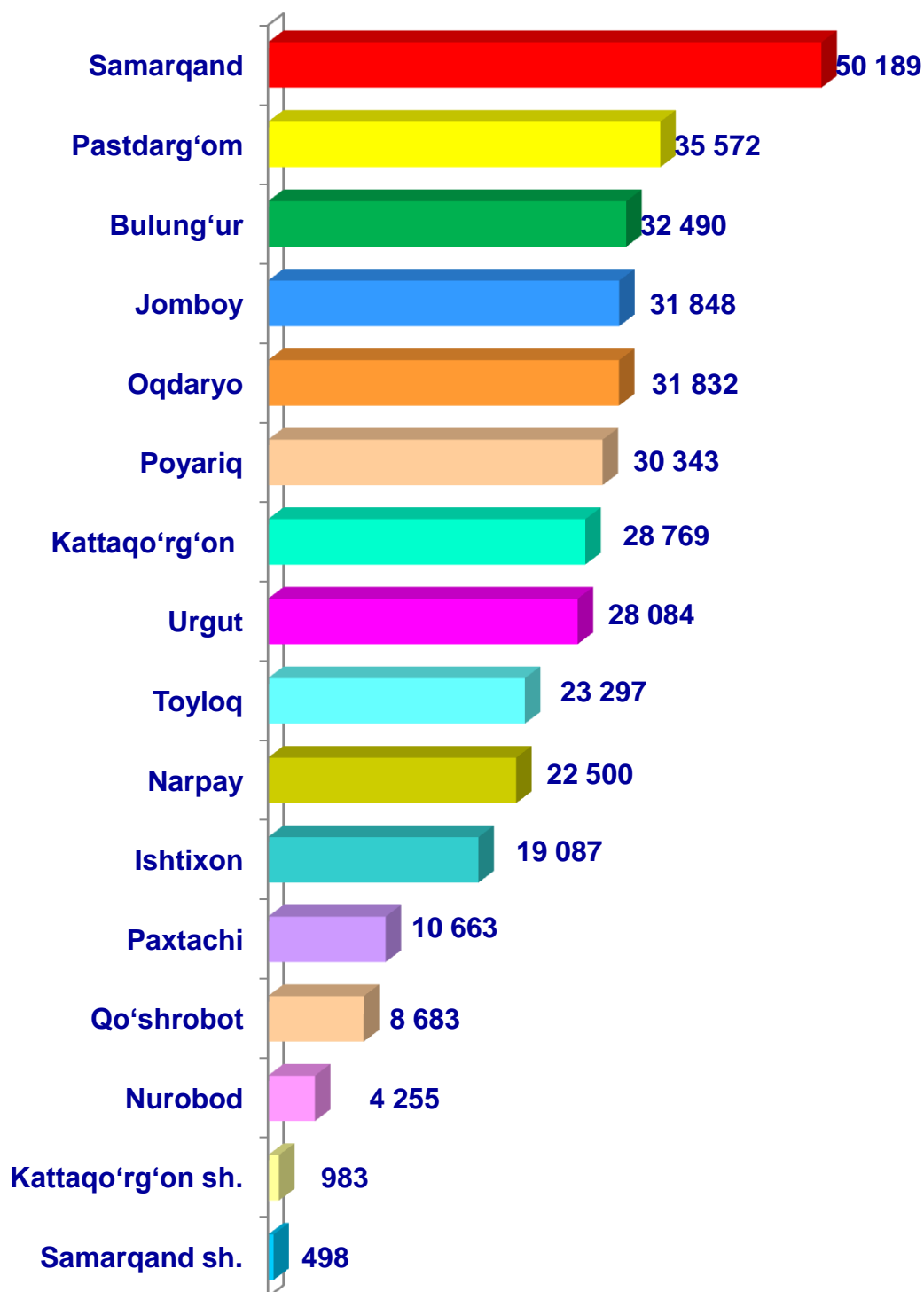
- Fermer xo'jaliklari
- Dehqon (shaxsiy yordamchi) xo'jaliklari
- Qishloq xo'jaligi faoliyatini amalga oshiruvchi tashkilotlar



2021–yilning yanvar–dekabr oylarida barcha toifadagi xo'jaliklar tomonidan 359,1 ming to'na meva (2020–yilning yanvar–dekabriga nisbatan 3,8% ga ko'p) ishlab chiqarildi. Meva ishlab chiqarish ko'rsatkichlarini xo'jaliklar toifalari bo'yicha tahlil qilinganda, meva ishlab chiqarish umumiy hajmidan 47,3 % dehqon (shaxsiy yordamchi) xo'jaliklari hissasiga to'g'ri kelishini ko'rsatmoqda.

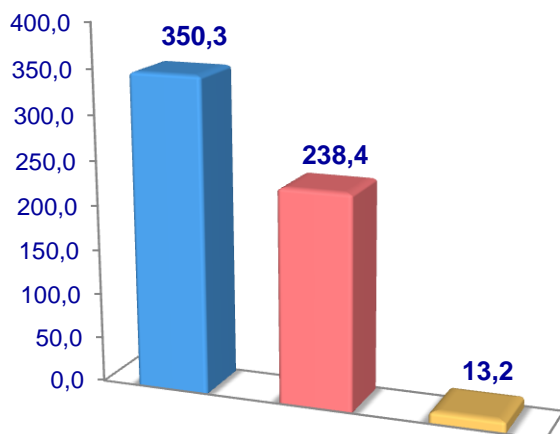


**Samarqand viloyati hududlari
bo'yicha meva va rezavorlar
yetishtirish hajmi, tonna**

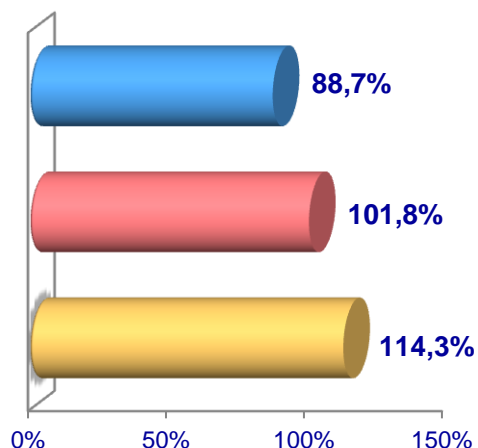


Uzum

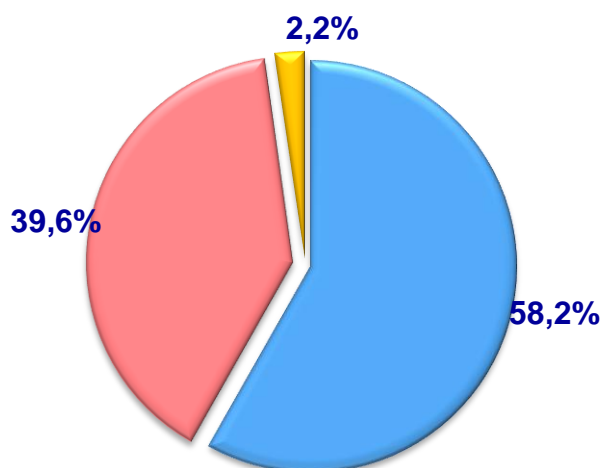
Hajmi, ming tonna



O'sish sur'ati



**Yetishtirilgan mahsulotning
xo'jalik toifalari bo'yicha taqsimlanishi**



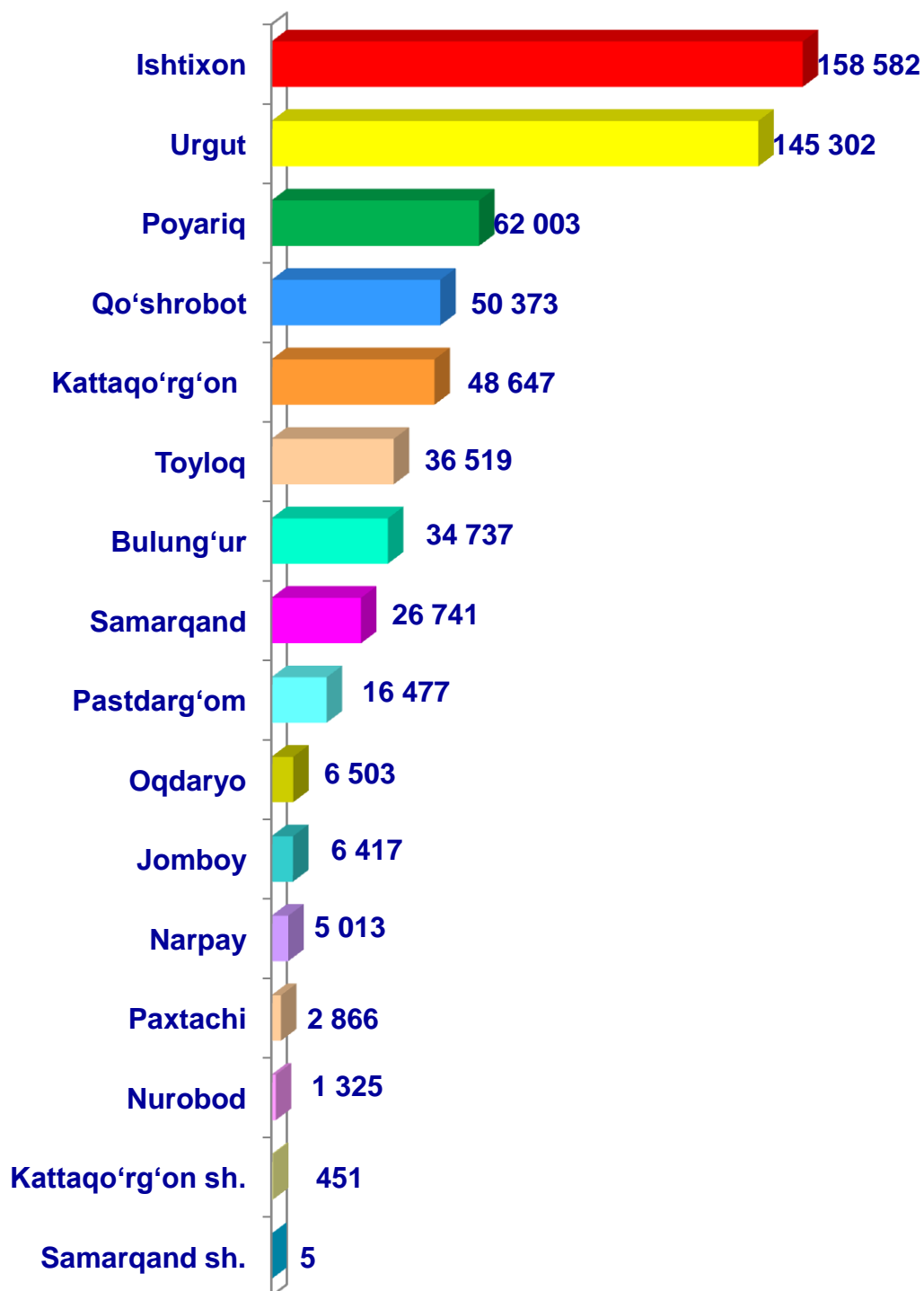
- Fermer xo'jaliklari
- Dehqon (shaxsiy yordamchi) xo'jaliklari
- Qishloq xo'jaligi faoliyatini amalga oshiruvchi tashkilotlar



2021– yilning yanvar–dekabr oylarida barcha toifadagi xo'jaliklar tomonidan 601,9 ming tonna uzum (2020– yilning yanvar–dekabriga nisbatan 8,4 % ga ko'p) yetishtirilgan. Uzum yetishtirish ko'rsatkichlarini xo'jaliklar toifalari bo'yicha tahlil qilganimizda, uzum yetishtirish umumiy hajmidan 58,2 % fermer xo'jaliklari hissasiga to'g'ri kelishini ko'rsatmoqda.



Samarqand viloyati hududlari
bo'yicha **uzum** yetishtirish
hajmi, tonna

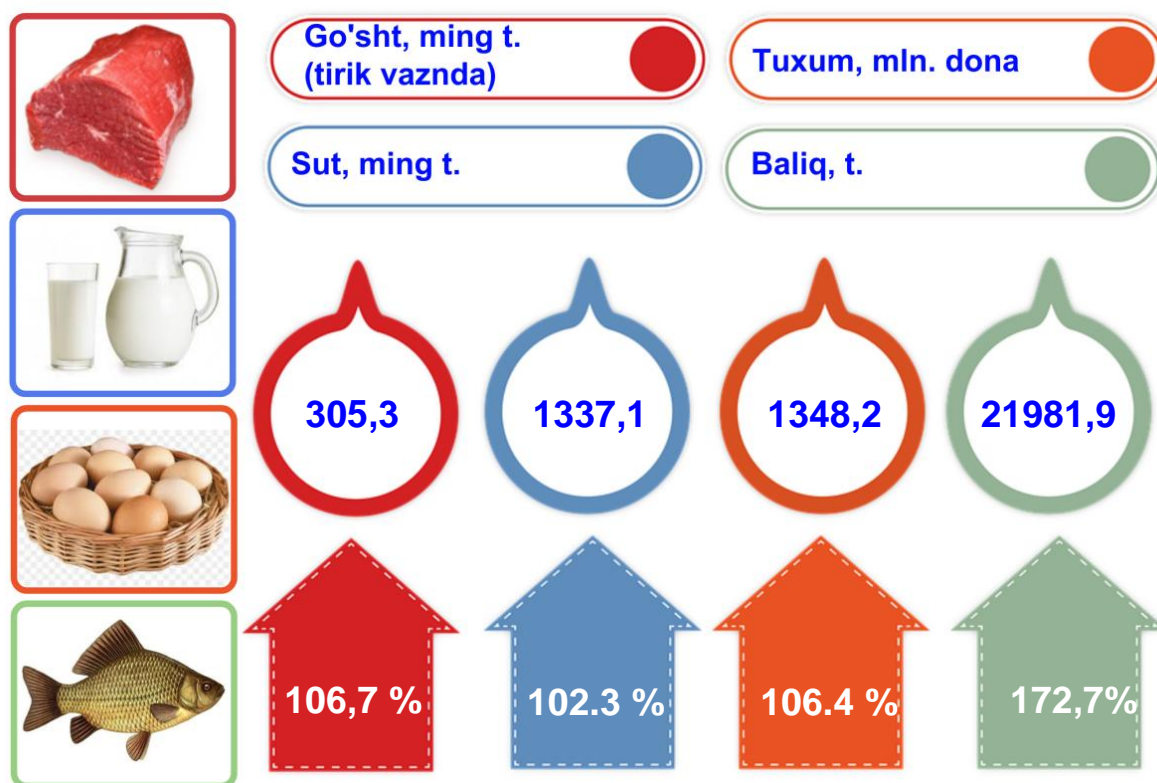


Chorvachilik



2021–yilning yanvar–dekabr oylarida chorvachilik mahsulotlarini yetishtirish hajmi 12 877,5 mlrd. soʻmni yoki 2020–yilning mos davriga nisbatan 103,4 % ni tashkil qildi. yetishtirilgan qishloq xoʻjaligi mahsulotlarining umumiy hajmida chorvachilik mahsulotlarining ulushi 45,8 % ni tashkil etdi.

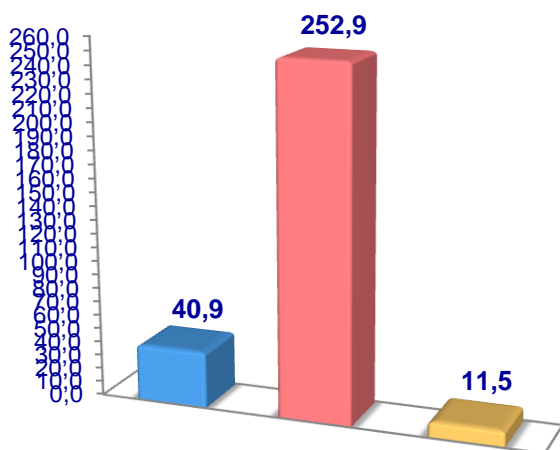
Chorvachilik sohasining ichki imkoniyatlarini oshirish boʻyicha chora-tadbirlarning izchil amalga oshirilib borilayotganligi, shuningdek, ularga davlat tomonidan tizimli yordam koʻrsatilib kelinayotganligi chorva mollari bosh sonining koʻpayishiga, ichki isteʼmol bozorlarini chorvachilik mahsulotlari bilan toʻldirishga imkon yaratdi.



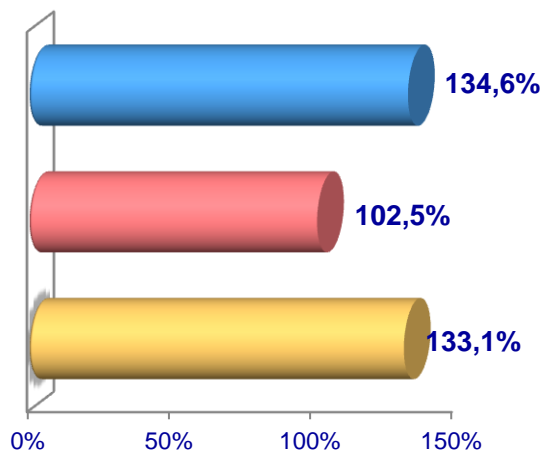
2021–yilning yanvar–dekabr oylarida barcha toifadagi xoʻjaliklar tomonidan tirik vaznda 305,3 ming tonna goʻsht (2020–yilning yanvar–dekabriga nisbatan 6,7 % ga koʻp), 1337,1 ming tonna sut (2,3 % ga koʻp), 1348,2 mln. dona tuxum (6,4 % ga koʻp) yetishtirildi va 21 981,9 tonna baliq (72,7 % ga koʻp) ovlandi.

Go'sht (tirik vaznda)

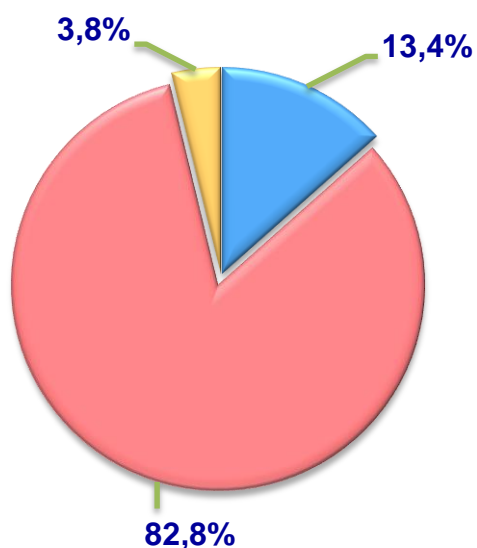
Hajmi, ming t.



O'sish sur'ati



**yetishtirilgan
mahsulotning xo'jalik toifalari
bo'yicha taqsimlanishi**



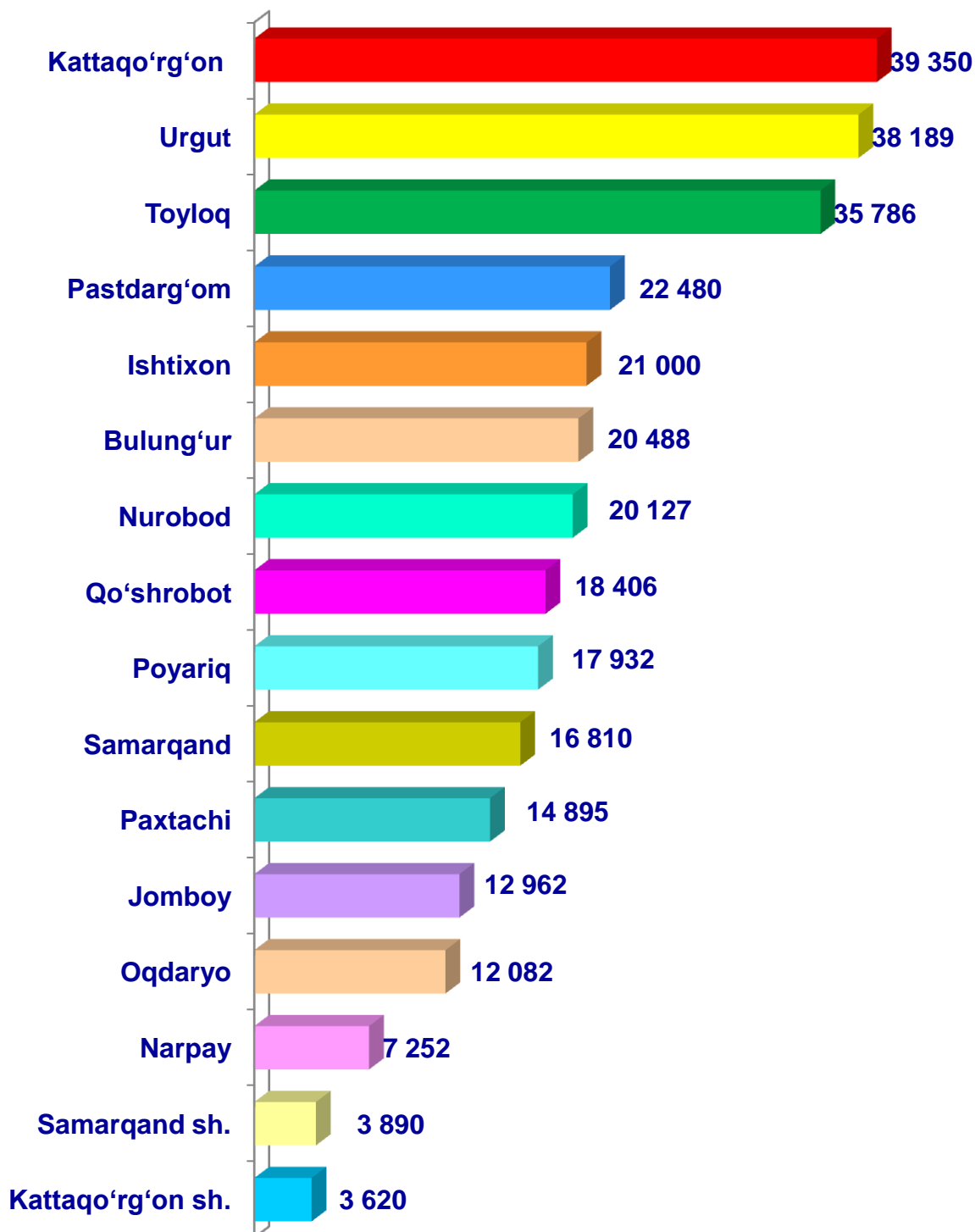
- Fermer xo'jaliklari
- Dehqon (shaxsiy yordamchi) xo'jaliklari
- Qishloq xo'jaligi faoliyatini amalga oshiruvchi tashkilotlar



2021–yilning yanvar–dekabr oylarida barcha toifadagi xo'jaliklar tomonidan tirik vaznda 305,3 ming tonna go'sht (2020–yilning yanvar–dekabriga nisbatan 6,7 % ga ko'p) yetishtirildi. Go'sht yetishtirish ko'rsatkichlari xo'jaliklar toifalari bo'yicha tahlil etilganda, go'sht yetishtirish umumiy hajmidan 82,8 % dehqon (shaxsiy yordamchi) xo'jaliklari hissasiga to'g'ri kelganini qayd etish zarur.

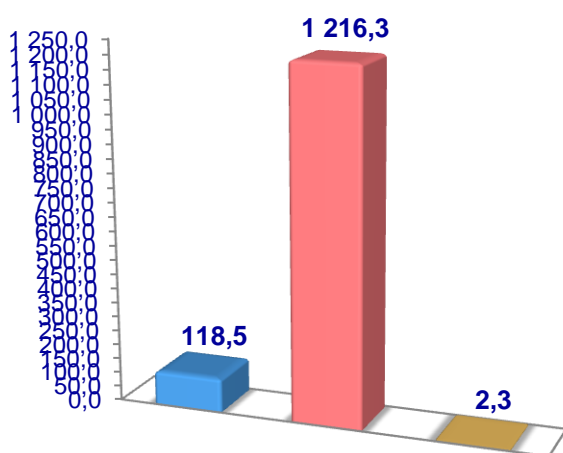


Samarqand viloyati bo'yicha
go'sht (*tirik vaznda*)
yetishtirish hajmi, tonna

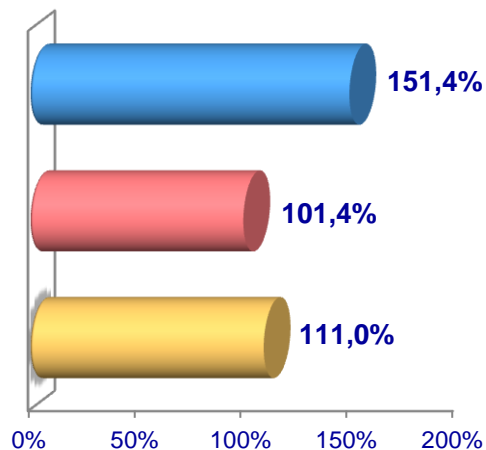


Sut

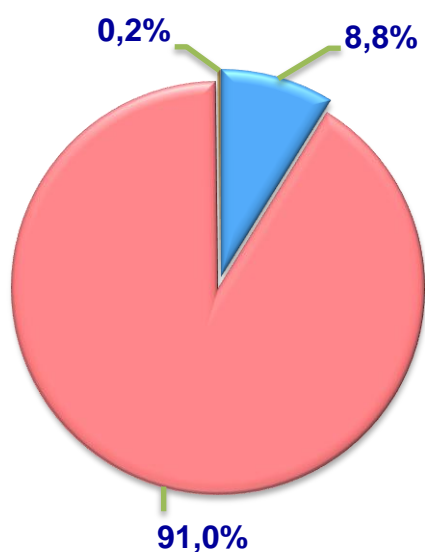
Hajmi, ming t.



O'sish sur'ati



yetishtirilgan
mahsulotning xo'jalik toifalari
bo'yicha taqsimlanishi



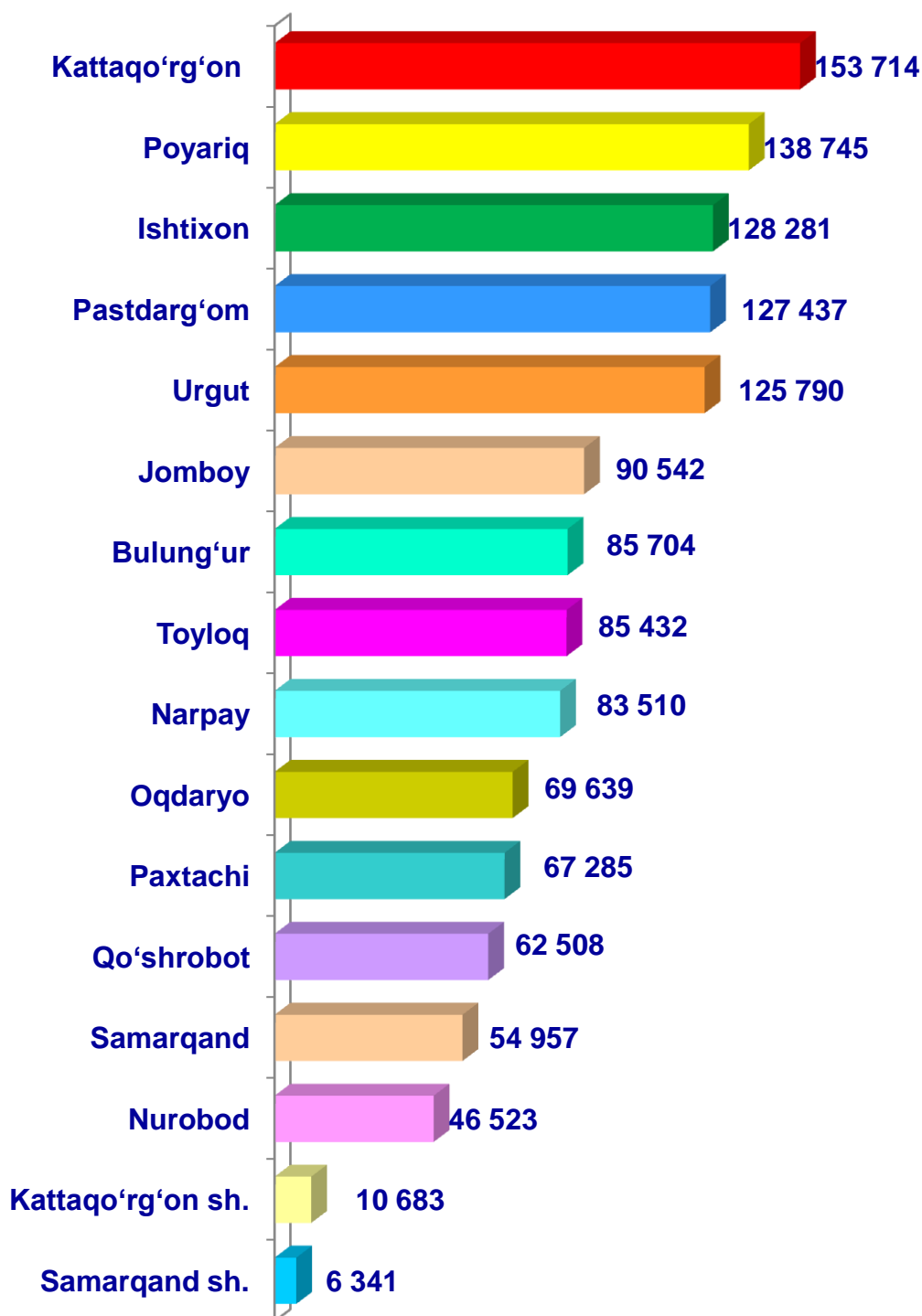
- Fermer xo'jaliklari
- Dehqon (shaxsiy yordamchi) xo'jaliklari
- Qishloq xo'jaligi faoliyatini amalga oshiruvchi tashkilotlar



2021-yilning yanvar-dekabr oylarida barcha toifadagi xo'jaliklar tomonidan 1 337,1 ming tonna sut (2020-yilning yanvar-dekabriga nisbatan 2,3 % ga ko'p) yetishtirildi. Sut yetishtirish ko'rsatkichlarini xo'jalik toifalari bo'yicha tahlil qilinganda, sut yetishtirish umumiy hajmidan 91,0 % i dehqon (shaxsiy yordamchi) xo'jaliklari hissasiga to'g'ri kelishini ko'rsatmoqda.

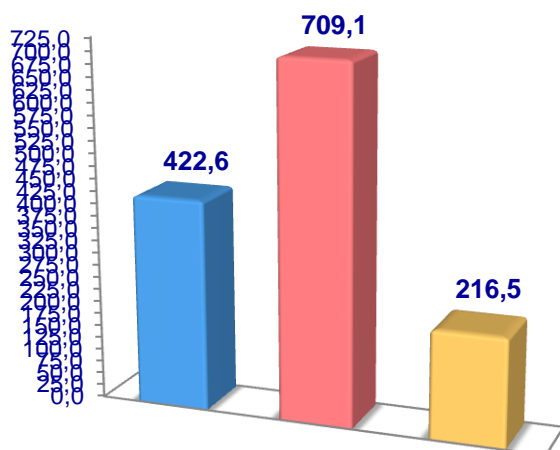


**Samarqand viloyati bo'yicha
yetishtirilgan
sut hajmi, tonna**

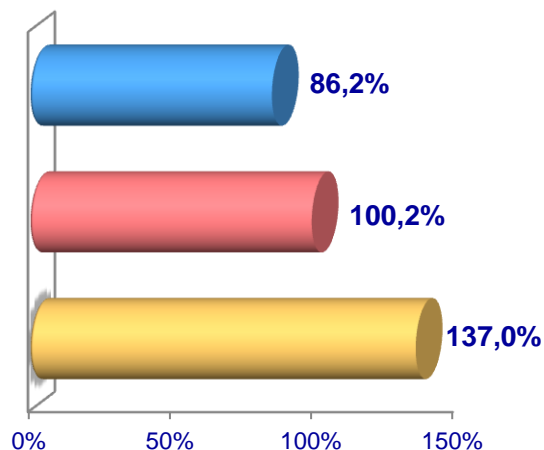


Tuxum

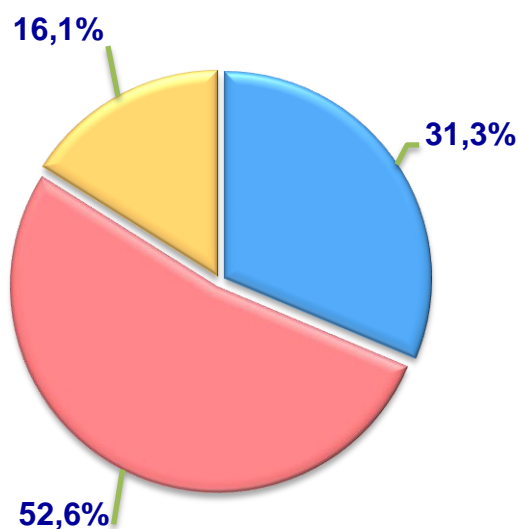
Hajmi, mln. dona



O'sish sur'ati



**yetishtirilgan
mahsulotning xo'jalik toifalari
bo'yicha taqsimlanishi**



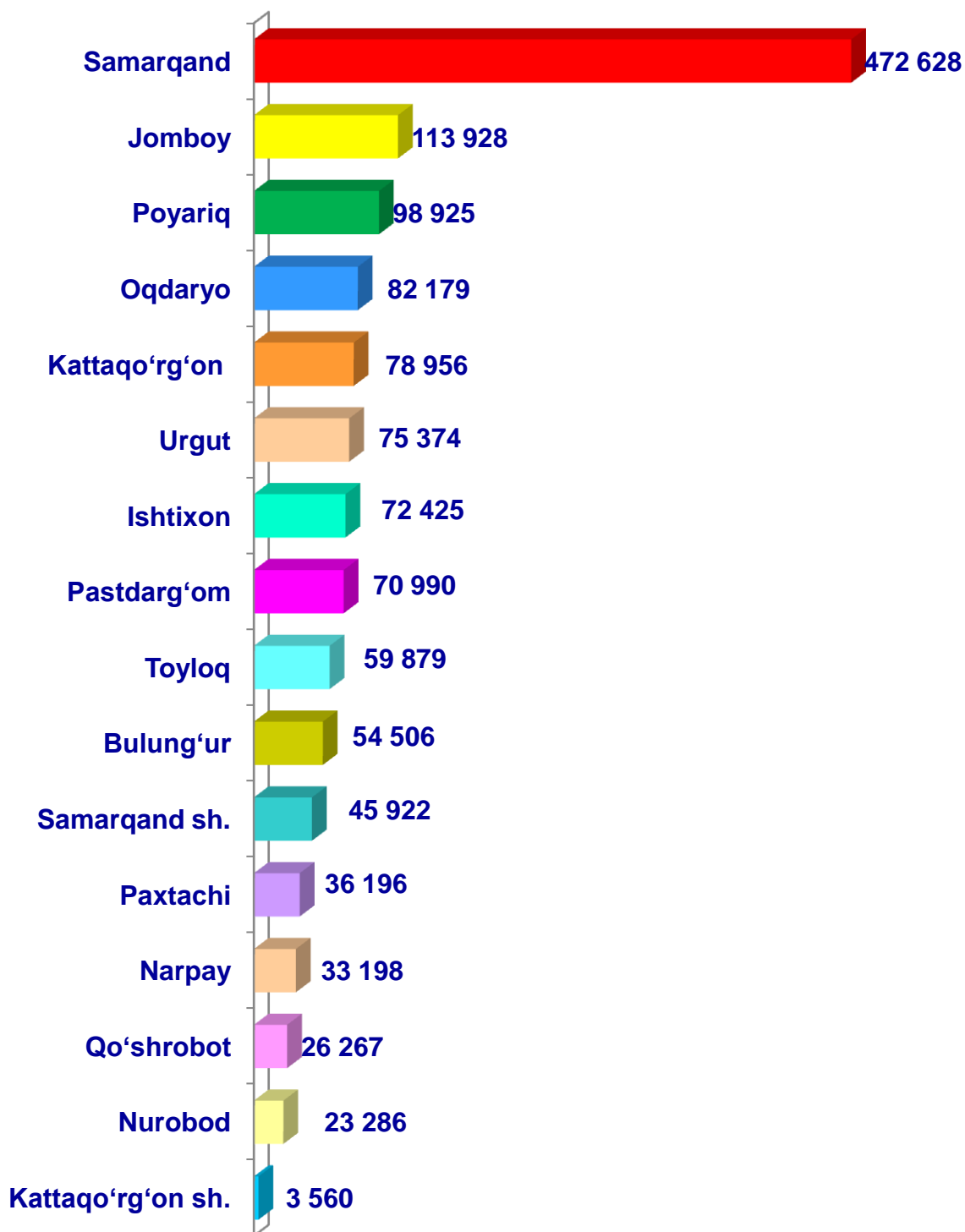
- **Fermer xo'jaliklari**
- **Dehqon (shaxsiy yordamchi) xo'jaliklari**
- **Qishloq xo'jaligi faoliyatini amalga oshiruvchi tashkilotlar**



2021–yilning yanvar–dekabr oylarida barcha toifadagi xo'jaliklar tomonidan 1 348,2 mln. dona tuxum (2020–yilning yanvar–dekabriga nisbatan 6,4% ga ko'p) yetishtirilgan. Tuxum ishlab chiqarish ko'rsatkichlari xo'jalik toifalari bo'yicha tahlil etilganda, tuxum ishlab chiqarish umumiy hajmidan 52,6% dehqon (shaxsiy yordamchi) xo'jaliklari faoliyatini amalga oshiruvchi tashkilotlar hissasiga to'g'ri keldi.

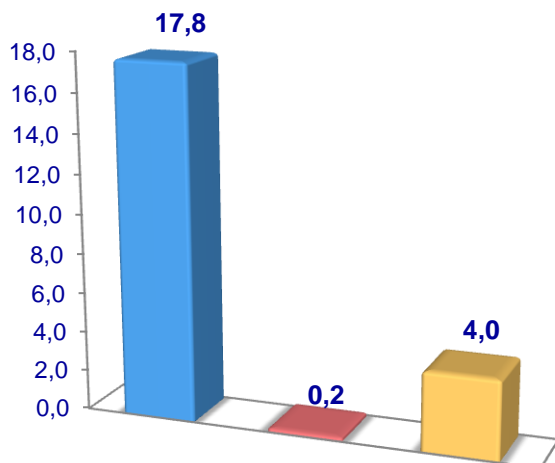


Samarqand viloyati bo'yicha
olingan **tuxum**
hajmi, ming dona

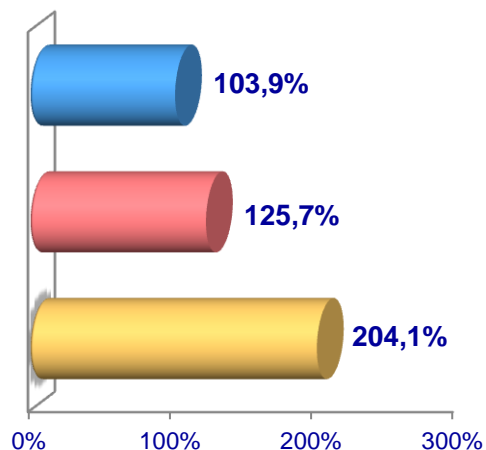


Baliqchilik

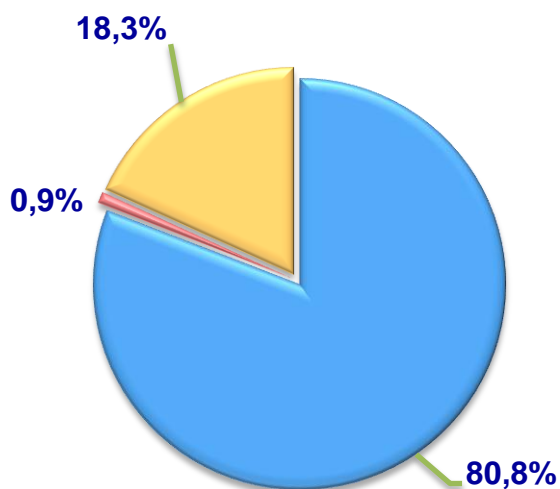
Hajmi, ming tonna



O'sish sur'ati



**Ovlangan
baliqning xo'jalik toifalari
bo'yicha taqsimlanishi**



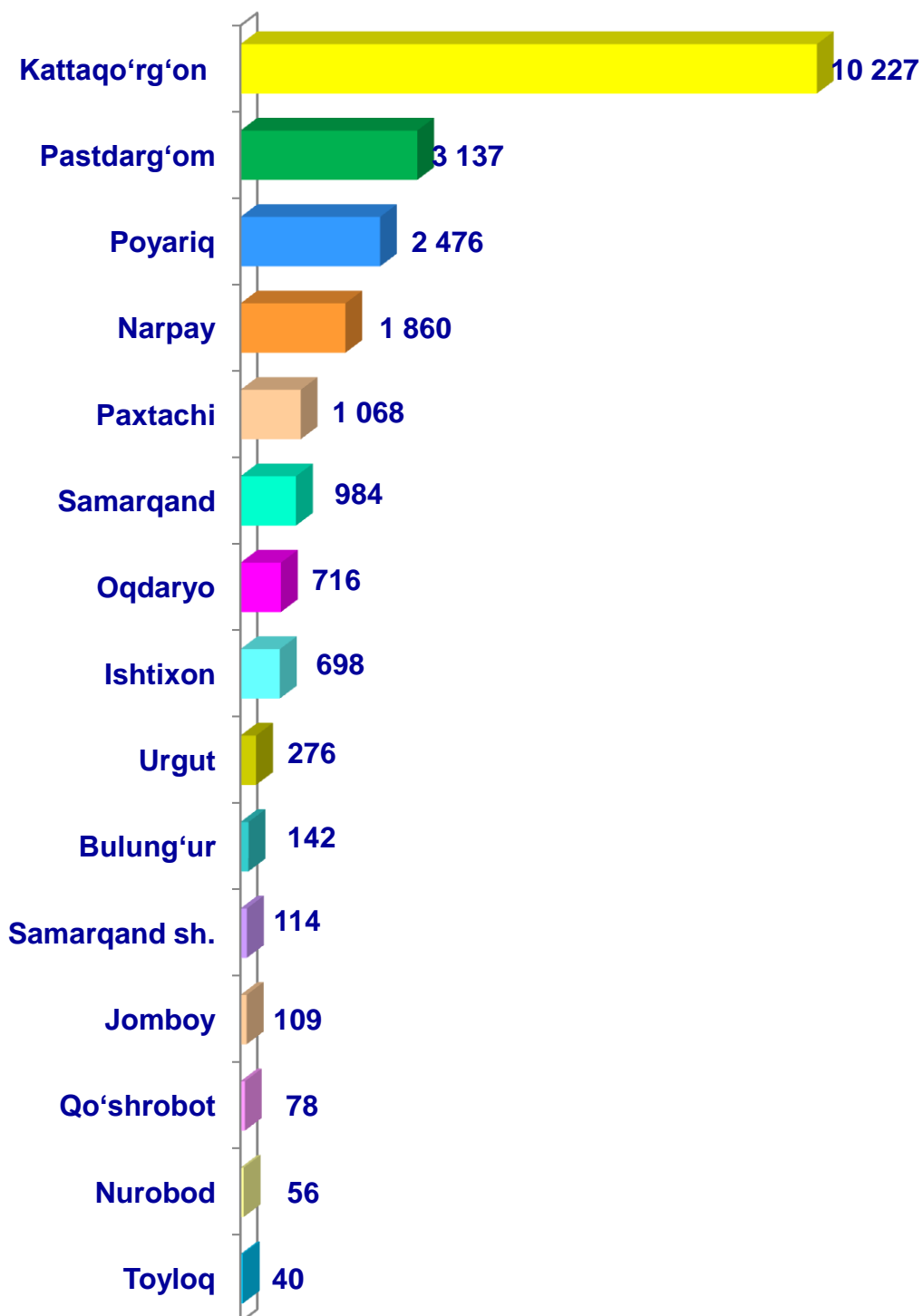
- **Fermer xo'jaliklari**
- **Dehqon (shaxsiy yordamchi) xo'jaliklari**
- **Qishloq xo'jaligi faoliyatini amalga oshiruvchi tashkilotlar**



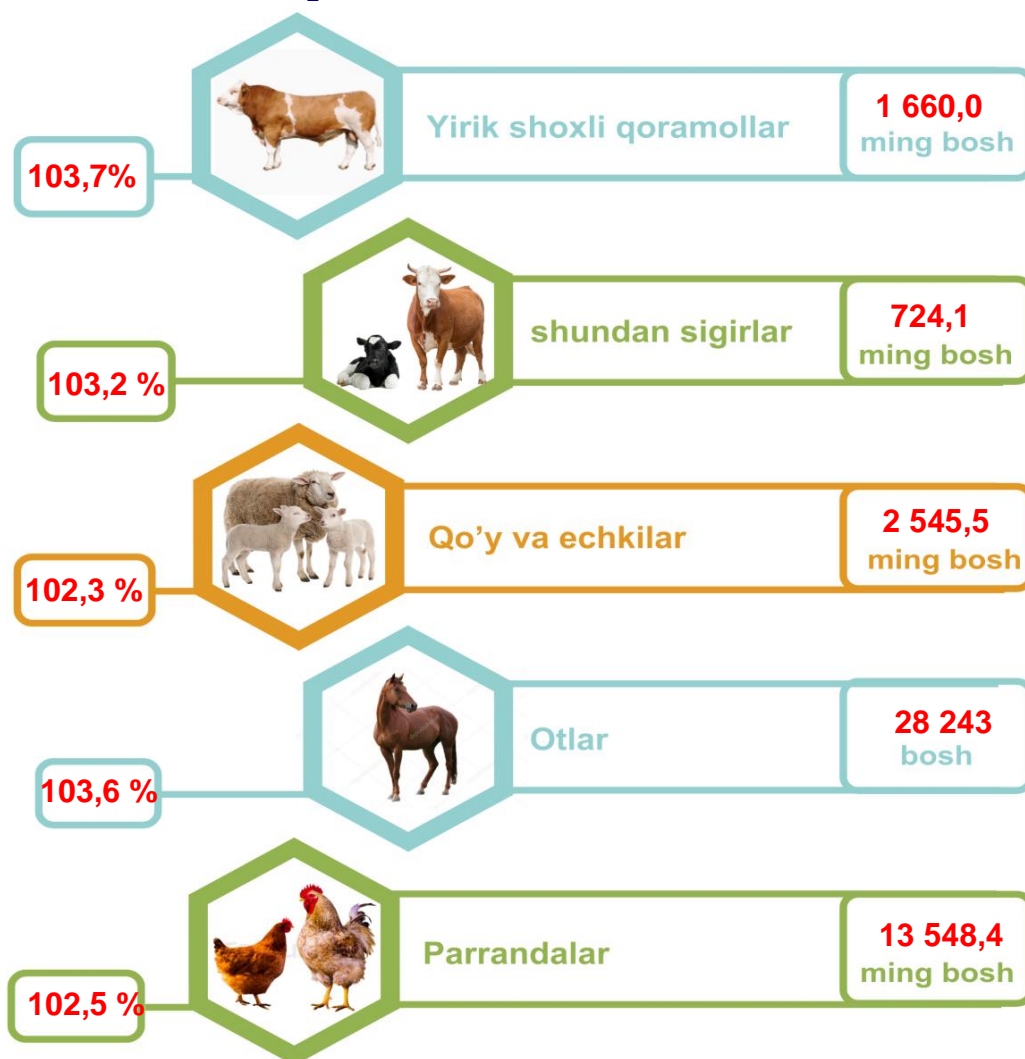
2021–yilning yanvar–dekabr oylarida barcha toifadagi xo'jaliklar tomonidan 21 981,8 tonna (2020–yilning yanvar–dekabriga nisbatan 72,7 % ga ko'p) baliq ovlandi. Ovlangan baliqlar xo'jalik toifalari bo'yicha tahlil qilinganda, ovlangan baliq umumiy hajmidan 80,8 % i fermer xo'jaliklari hissasiga to'g'ri kelganini ta'kidlash lozim.



**Samarqand viloyati bo'yicha
ovlangan baliq
hajmi, tonna**



Chorva mollari va parrandalar bosh soni hamda o‘shish sur‘ati,

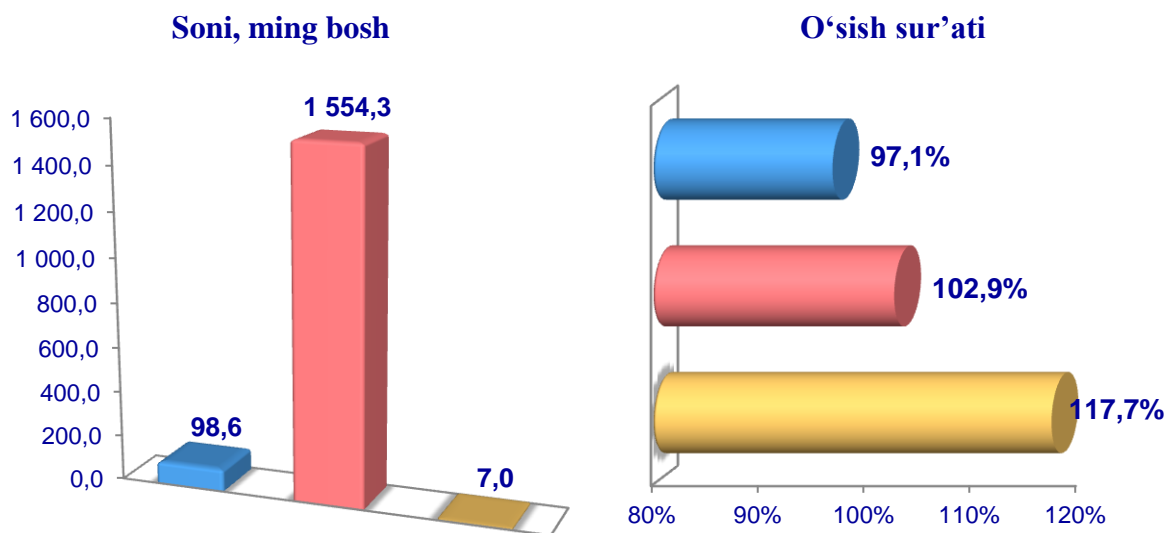


2022– yining 1– yanvar holatiga ko‘ra, yirik shoxli qoramollar bosh soni to‘g‘risidagi ma‘lumotlarni xo‘jalik toifalari bo‘yicha tahlil qilar ekanmiz, yirik shoxli qoramollarning 5,9 % fermer xo‘jaliklari hissasiga, 93,6 % dehqon (shaxsiy yordamchi) xo‘jaliklariga, 0,5 % qishloq xo‘jaligi faoliyatini amalga oshiruvchi tashkilotlarga to‘g‘ri kelishini qayd etib o‘tish lozim, shunga mos ravishda qo‘y va echkilarning umumiy sonidan 8,4 % fermer xo‘jaliklariga, 88,2 % dehqon (shaxsiy yordamchi) xo‘jaliklariga, 3,4 % qishloq xo‘jaligi faoliyatini amalga oshiruvchi tashkilotlarga to‘g‘ri keladi, otlar umumiy sonidan 16,8 % fermer xo‘jaliklariga, 82,2 % dehqon (shaxsiy yordamchi) xo‘jaliklariga, 1,0 % qishloq xo‘jaligi faoliyatini amalga oshiruvchi tashkilotlarga to‘g‘ri keladi shuningdek, parrandalar umumiy sonidan 35,2 % fermer xo‘jaliklariga, 46,4 % dehqon (shaxsiy yordamchi) xo‘jaliklariga, 18,4 % qishloq xo‘jaligi faoliyatini amalga oshiruvchi tashkilotlarga to‘g‘ri keladi.

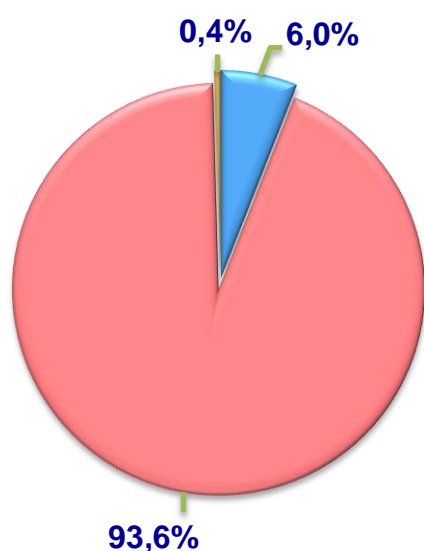
2022– yilning 1– yanvar holatiga ko‘ra, yirik shoxli qoramollarning umumiy bosh soni 1 660,0 ming taga yetdi.

2021– yilning mos davri bilan solishtirilganda, barcha toifadagi xo‘jaliklarda yirik shoxli qoramollar bosh soni 325,4 ming taga (2,5 %) ko‘paydi.

Yirik shoxli qoramollar



**Bosh soning
xo‘jalik toifalari
bo‘yicha taqsimlanishi**



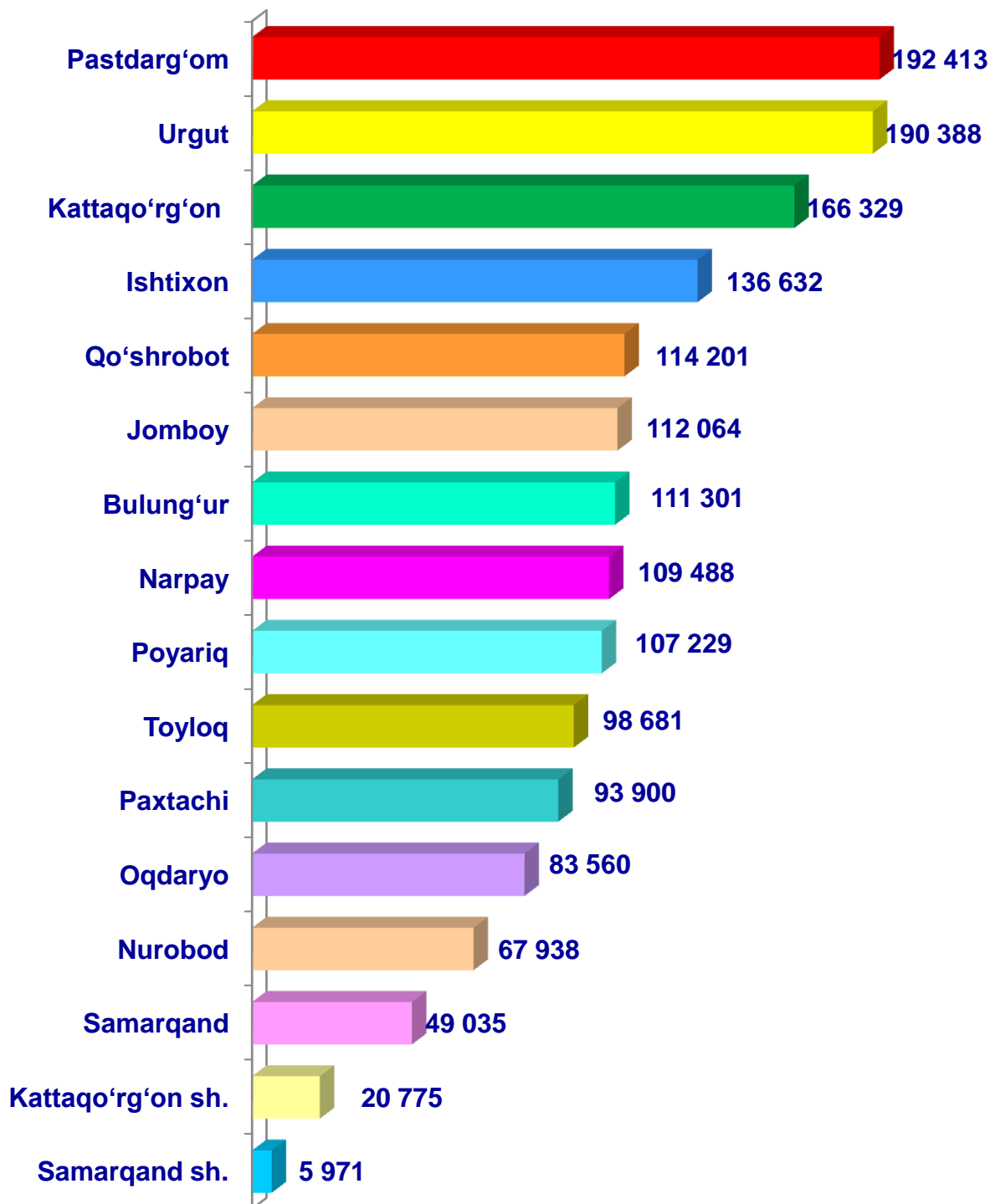
- Fermer xo‘jaliklari
- Dehqon (shaxsiy yordamchi) xo‘jaliklari
- Qishloq xo‘jaligi faoliyatini amalga oshiruvchi tashkilotlar



2022– yilning 1– yanvar holatiga ko‘ra, yirik shoxli qoramollar bosh soni to‘g‘risidagi ma‘lumotlar xo‘jalik toifalari bo‘yicha tahlil etilganda, jami yirik shoxli qoramollarning 93,6 % dehqon (shaxsiy yordamchi) xo‘jaliklariga to‘g‘ri kelishi kuzatildi.



Samarqand viloyati
bo'yicha yirik shoxli qoramollarning
umumiy
bosh soni, bosh

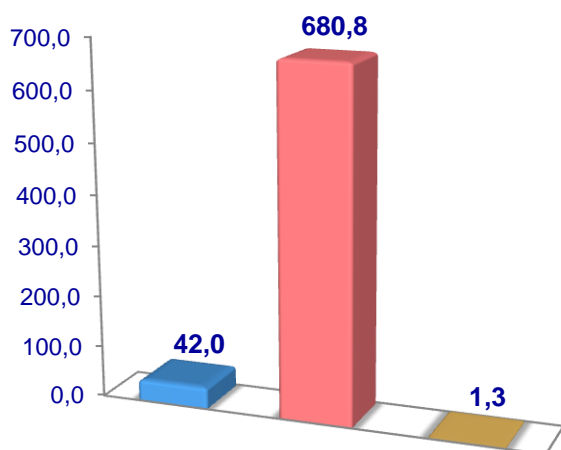


2022–yilning 1–yanvar holatiga ko‘ra, sigirlarning umumiy bosh soni 724,1 ming taga yetdi.

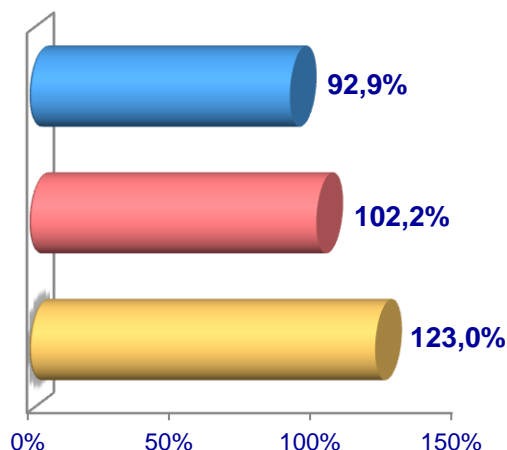
2021–yilning mos davri bilan solishtirilganda, barcha toifadagi xo‘jaliklarda sigirlar bosh soni 22,5 ming taga (3,2 %) ko‘paydi.

Sigirlar

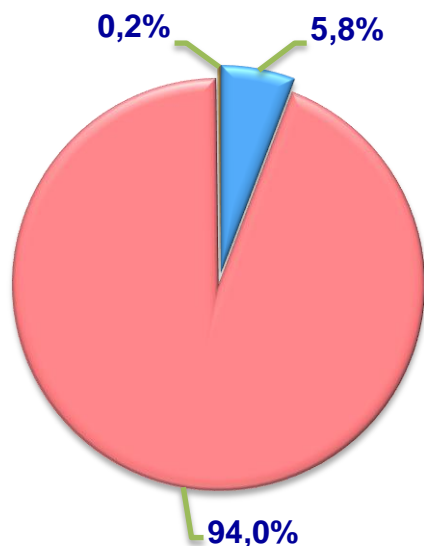
Soni, ming bosh



O‘sinh sur‘ati



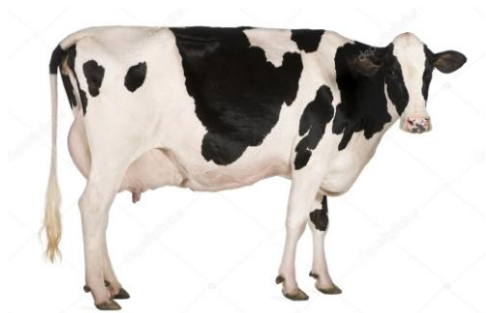
**Bosh soning
xo‘jalik toifalari
bo‘yicha taqsimlanishi**



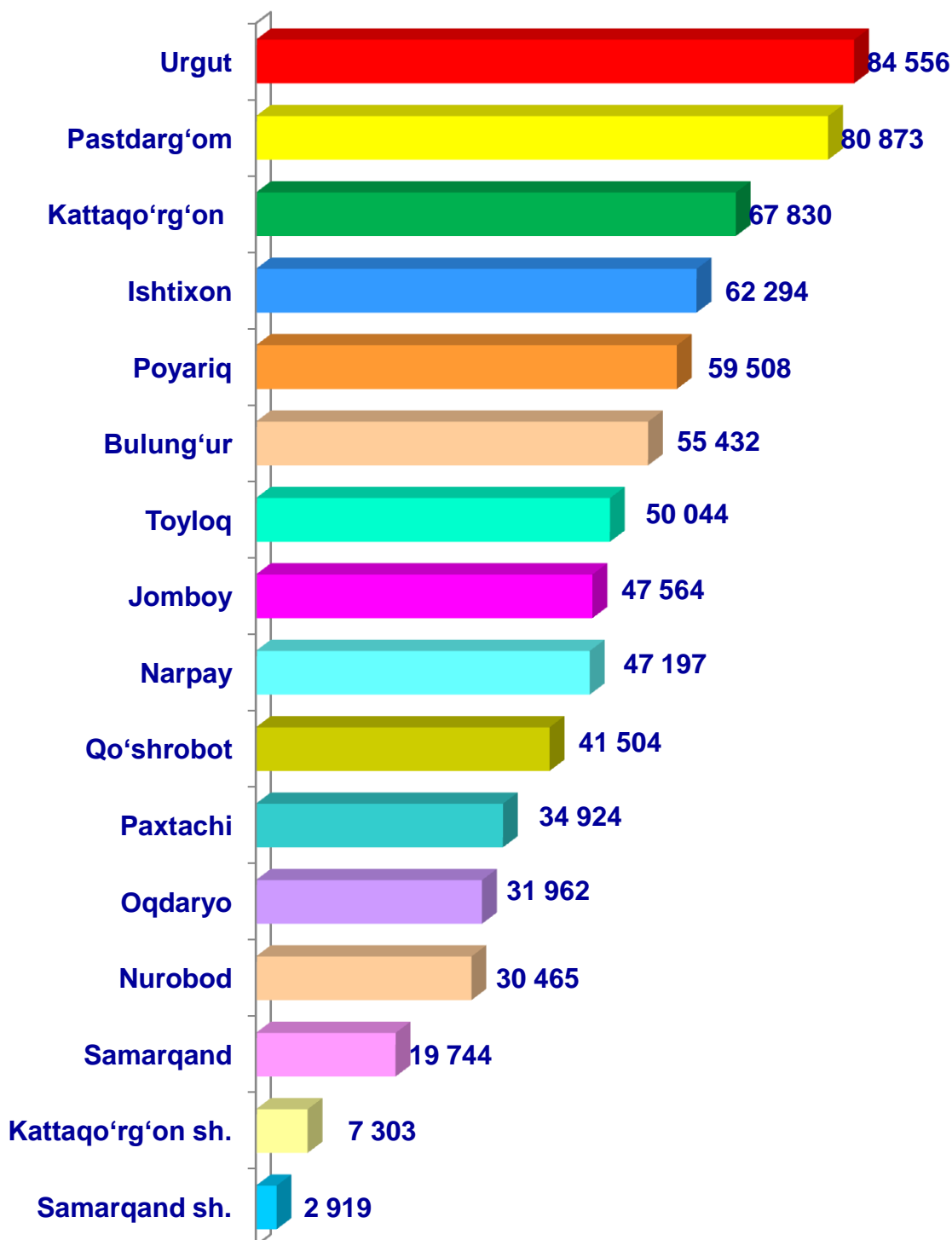
- **Fermer xo‘jaliklari**
- **Dehqon (shaxsiy yordamchi) xo‘jaliklari**
- **Qishloq xo‘jaligi faoliyatini amalga oshiruvchi tashkilotlar**



2022–yilning 1–yanvar holatiga ko‘ra, sigirlarning bosh soni to‘g‘risidagi ma‘lumotlar xo‘jalik toifalari bo‘yicha tahlil etilganda, jami sigirlarning 94,0 % dehqon (shaxsiy yordamchi) xo‘jaliklariga to‘g‘ri kelishi kuzatildi.



Samarqand viloyati
bo'yicha **sigirlarning**
umumiy bosh soni,
bosh

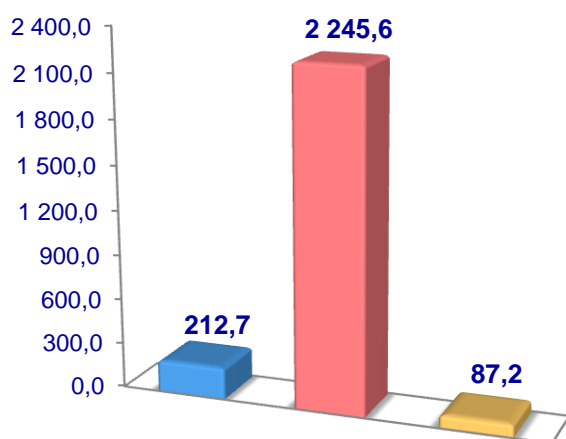


2022–yilning 1–yanvar holatiga ko‘ra, qo‘y va echkilarning umumiy bosh soni 2 545,5 mingtaga yetdi.

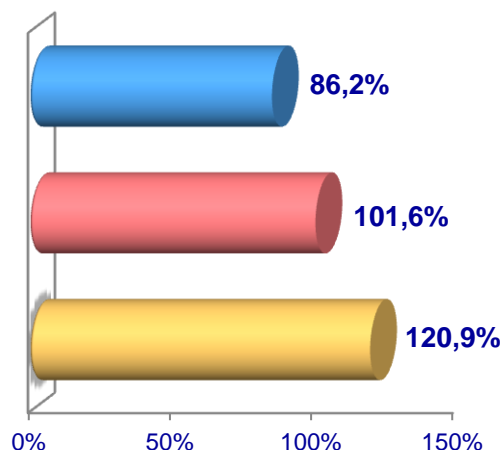
2021–yilning mos davri bilan solishtirilganda, barcha toifadagi xo‘jaliklarda qo‘y va echkilar bosh soni 34,7 mingtaga (2,3 %) ko‘paydi.

Qo‘y va echkilar

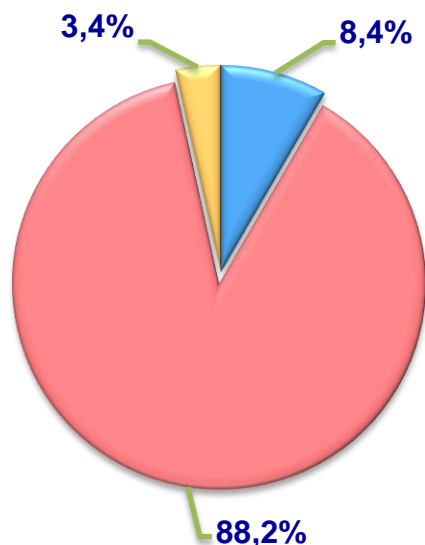
Soni, ming bosh



O‘sish sur‘ati



Bosh soning
xo‘jalik toifalari
bo‘yicha taqsimlanishi



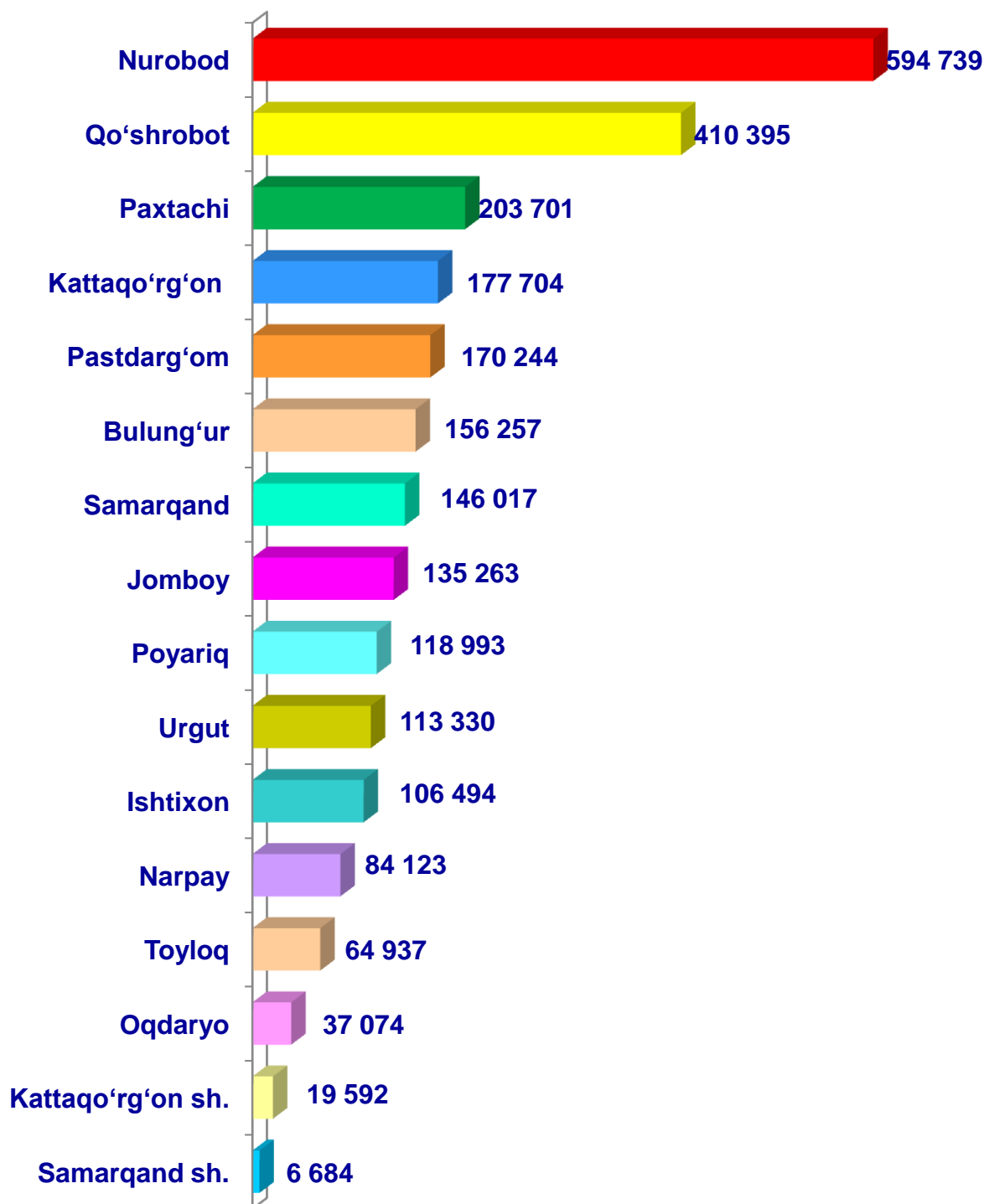
- Fermer xo‘jaliklari
- Dehqon (shaxsiy yordamchi) xo‘jaliklari
- Qishloq xo‘jaligi faoliyatini amalga oshiruvchi tashkilotlar



2022–yilning 1–yanvar holatiga ko‘ra, qo‘y va echkilarning bosh soni to‘g‘risidagi ma‘lumotlar xo‘jalik toifalari bo‘yicha tahlil etilganda, jami qo‘y va echkilarning 88,2 % dehqon (shaxsiy yordamchi) xo‘jaliklariga to‘g‘ri kelishi kuzatildi.



Samarqand viloyati bo'yicha
qo'y va echkilarning
umumiy bosh soni,
bosh

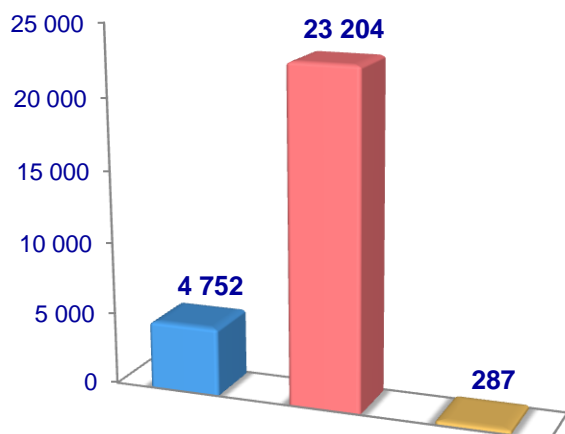


2022–yilning 1–yanvar holatiga ko‘ra, otlarning umumiy bosh soni 28 243 taga yetdi.

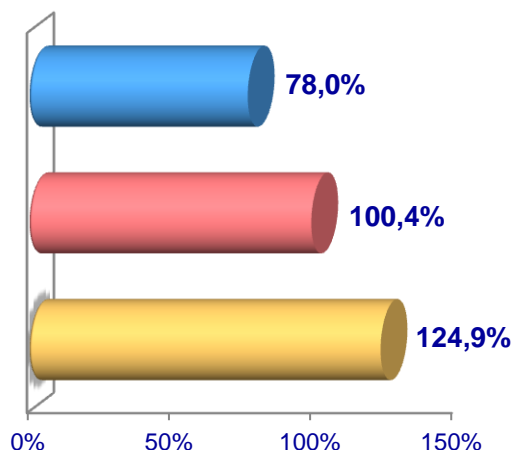
2021 –yilning mos davri bilan solishtirilganda, barcha toifadagi xo‘jaliklarda otlar bosh soni 536 taga (2,0 %) ko‘paydi.

Otlar

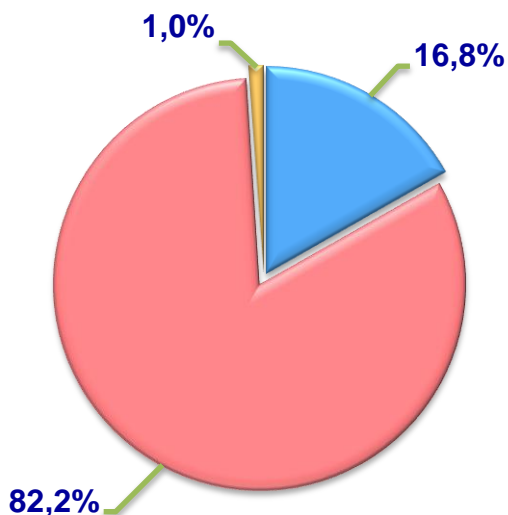
Soni, bosh



O‘sish sur‘ati



**Bosh soning
xo‘jalik toifalari
bo‘yicha taqsimlanishi**



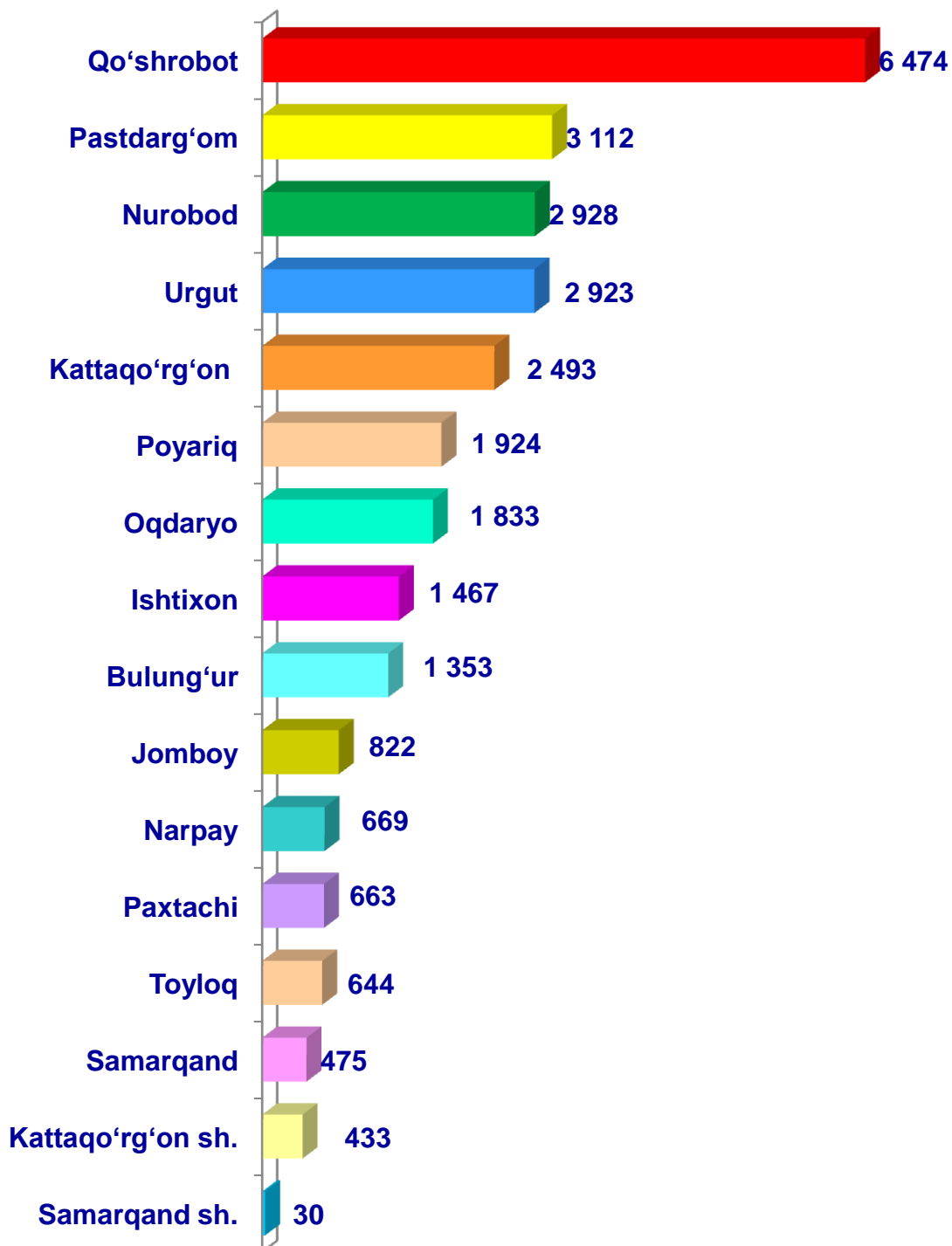
- **Fermer xo‘jaliklari**
- **Dehqon (shaxsiy yordamchi) xo‘jaliklari**
- **Qishloq xo‘jaligi faoliyatini amalga oshiruvchi tashkilotlar**



2022–yilning 1–yanvar holatiga ko‘ra, otlarning bosh soni to‘g‘risidagi ma‘lumotlar xo‘jalik toifalari bo‘yicha tahlil etilganda, jami otlarning 82,2 % dehqon (shaxsiy yordamchi) xo‘jaliklariga to‘g‘ri kelishi kuzatildi.



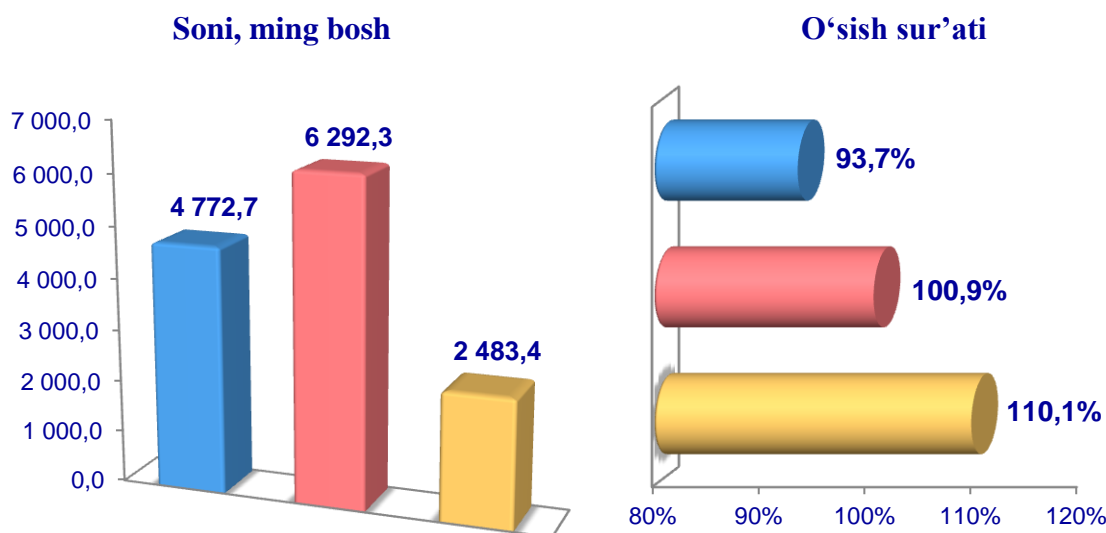
Samarqand viloyati
bo'yicha **otlarning**
umumiy bosh soni, bosh



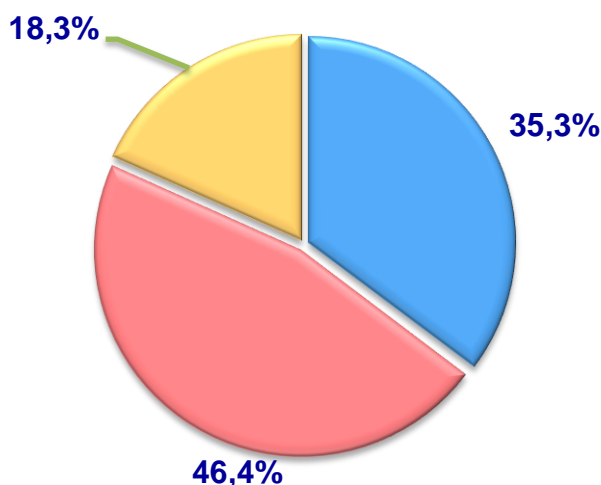
2022– yilning 1– yanvar holatiga ko‘ra, parrandalarning umumiy bosh soni 13 548,4 mingtaga yetdi.

2021– yilning mos davri bilan solishtirilganda, barcha toifadagi xo‘jaliklarda parrandalar bosh soni 325,7 mingtaga (2,5 %) ko‘p.

Parrandalar



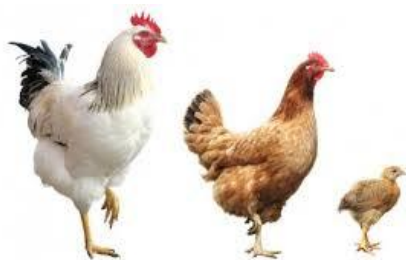
**Bosh soning
xo‘jalik toifalari
bo‘yicha taqsimlanishi**



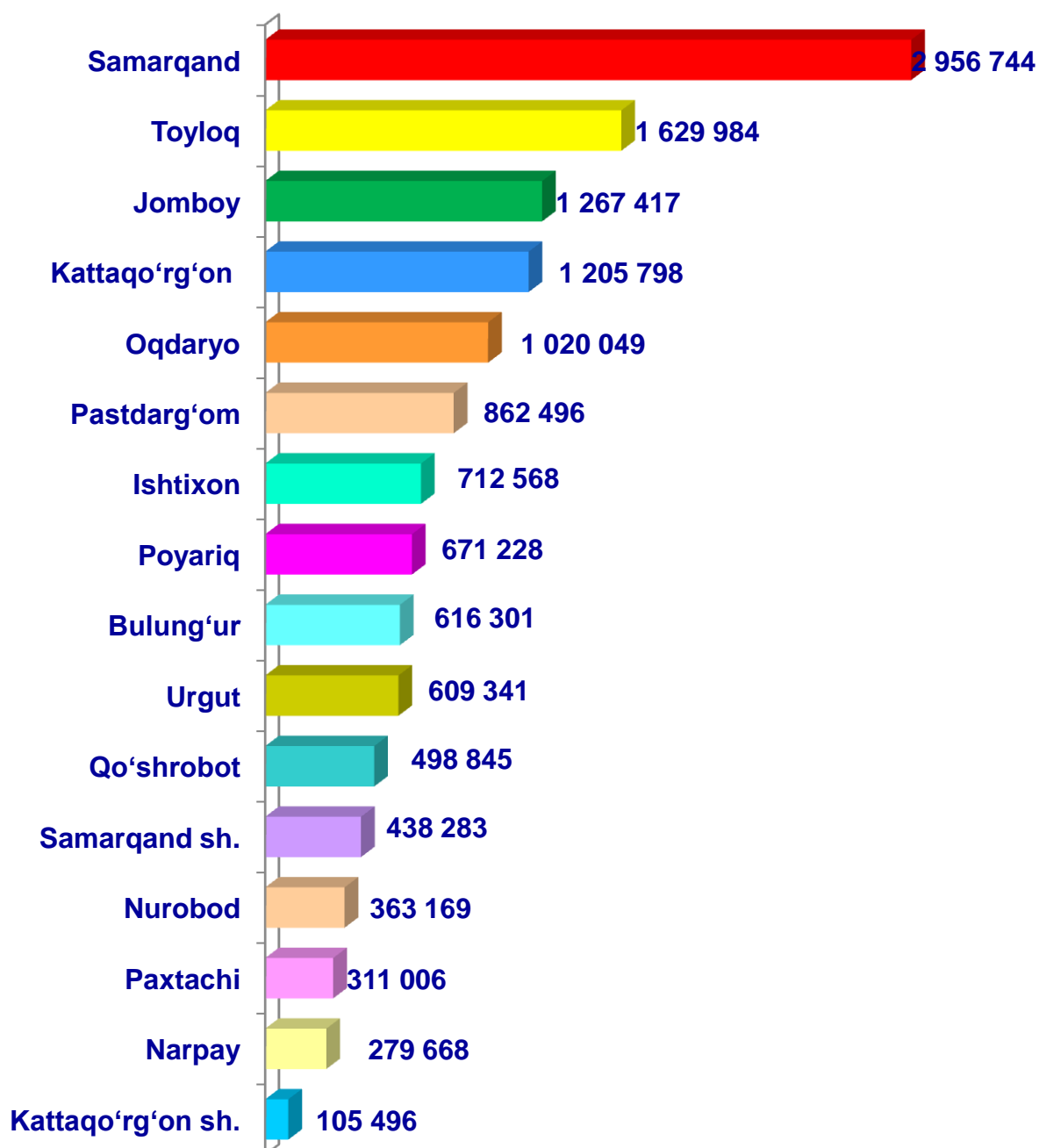
- **Fermer xo‘jaliklari**
- **Dehqon (shaxsiy yordamchi) xo‘jaliklari**
- **Qishloq xo‘jaligi faoliyatini amalga oshiruvchi tashkilotlar**



2022– yilning 1– yanvar holatiga ko‘ra, parrandalarning soni to‘g‘risidagi ma‘lumotlar xo‘jalik toifalari bo‘yicha tahlil etilganda, jami parrandalarning 46,7 % dehqon (shaxsiy yordamchi) xo‘jaliklariga to‘g‘ri kelishi kuzatildi.



Samarqand viloyati bo'yicha
parrandalarning
umumiy bosh soni,
ming bosh



Qishloq xo'jaligi va ekologiya
statistikasi bo'limi

• 66-230-45-30
• 66-235-22-01