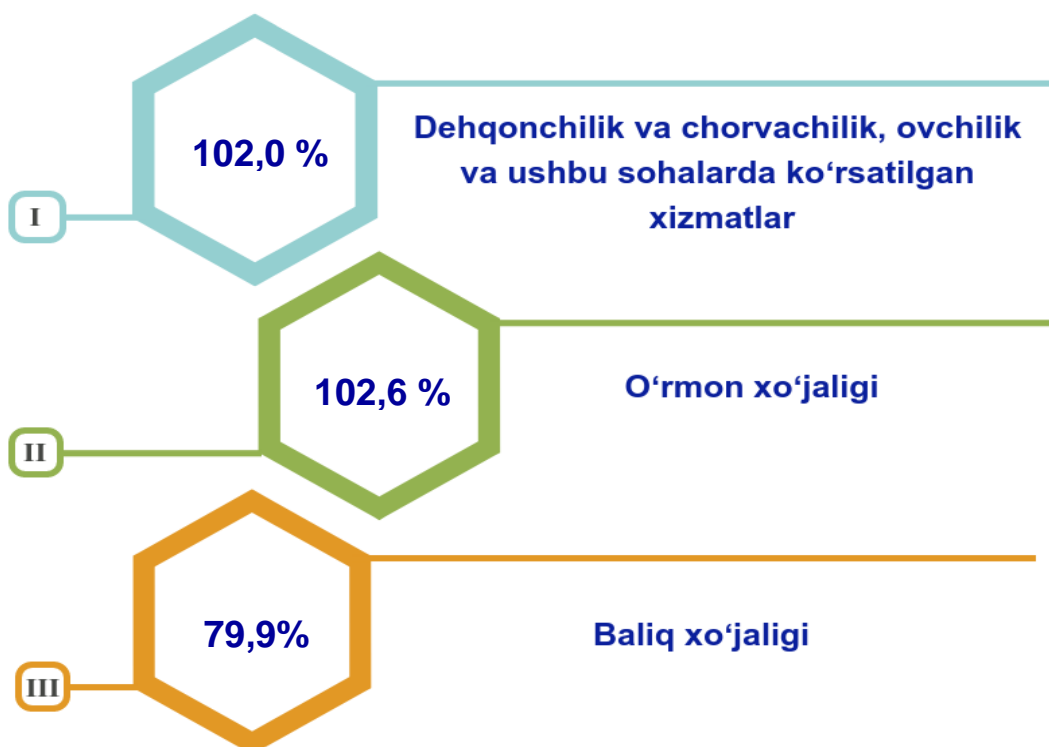


## 2022- yilning yanvar–mart oylarida Samarqand viloyatining qishloq, oʻrmon va baliq xoʻjaligi

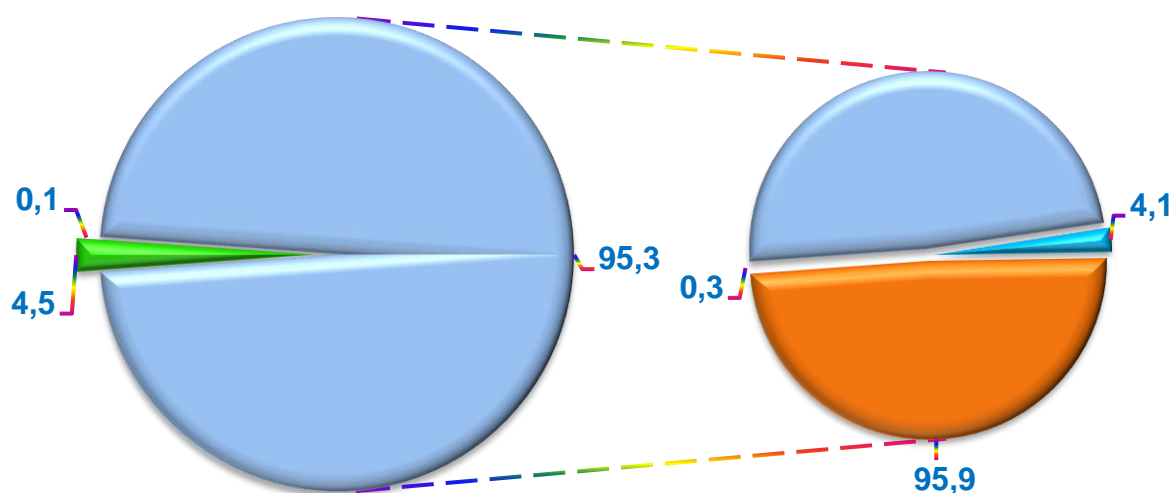
Dastlabki ma'lumotlarga koʻra, 2022– yilning yanvar–mart oylarida qishloq, oʻrmon va baliq xoʻjaligi mahsulot (xizmat)larining umumiy hajmi 4 322,9 mlrd. soʻmni yoki 2021– yilning mos davriga nisbatan 102,0 % ni, shu jumladan, dehqonchilik va chorvachilik, ovchilik va ushbu sohalarda koʻrsatilgan xizmatlar 4 122,3 mlrd. soʻm (102,0 % ni), oʻrmon xoʻjaligi 196,3 mlrd. soʻm (102,6 % ni), baliq xoʻjaligi 4,2 mlrd. soʻm (79,9 % ni) tashkil qildi. Respublika qishloq, oʻrmon va baliq xoʻjaligi tarkibida Samarqand viloyatining ulushi 12,9 % ni tashkil etdi.

**4 322,9****Samarqand viloyati boʻyicha  
qishloq, oʻrmon va baliq xoʻjaligi  
mahsulot (xizmat)larining hajmi, mlrd. soʻm****01**  
**4 122,4**      **Dehqonchilik va chorvachilik, ovchilik  
va ushbu sohalarda koʻrsatilgan xizmatlar****02**  
**196,3**      **Oʻrmon xoʻjaligi****03**  
**4,2**      **Baliq xoʻjaligi**

### Qishloq, o‘rmon va baliq xo‘jaligi mahsulot (xizmat)lar hajmining o‘shish sur‘ati, % da



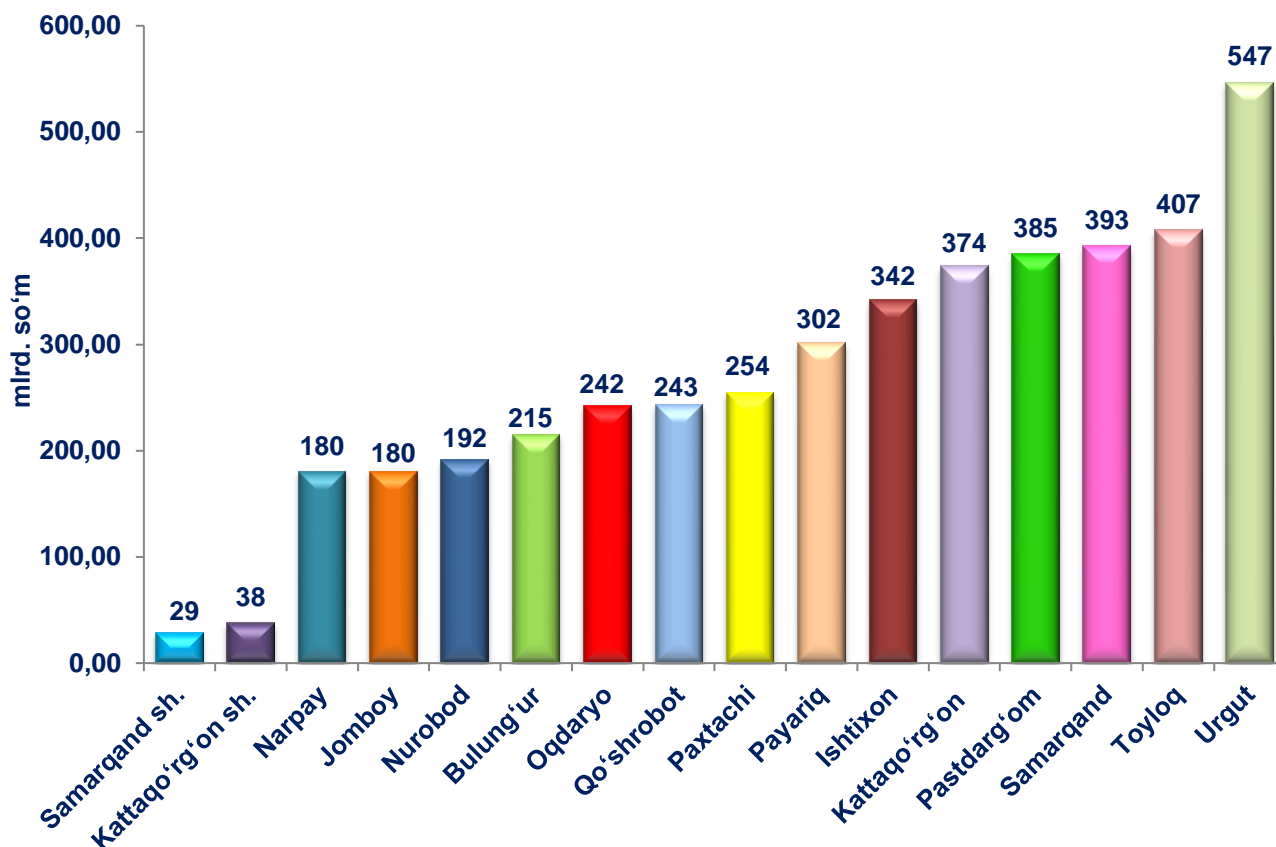
### Qishloq, o‘rmon va baliq xo‘jaligi mahsulot (xizmat)lari umumiy hajmining taqsimlanishi (%)



- O‘rmon xo‘jaligi
- Baliq xo‘jaligi
- Dehqonchilik va chorvachilik, ovchilik va ushbu sohalarda ko‘rsatilgan xizmatlar
- Dehqonchilik
- Chorvachilik
- Ovchilik va qishloq xo‘jaligi sohasidagi xizmatlar

2022– yilning yanvar–mart oylari yakuniga ko‘ra, qishloq, o‘rmon va baliq xo‘jaligi mahsulot (xizmat)lar umumiy hajmining 95,3 % dehqonchilik va chorvachilik, ovchilik va ushbu sohalarda ko‘rsatilgan xizmatlar, 4,5 % o‘rmon xo‘jaligi, 0,1 % baliq xo‘jaligi hissasiga to‘g‘ri keladi.

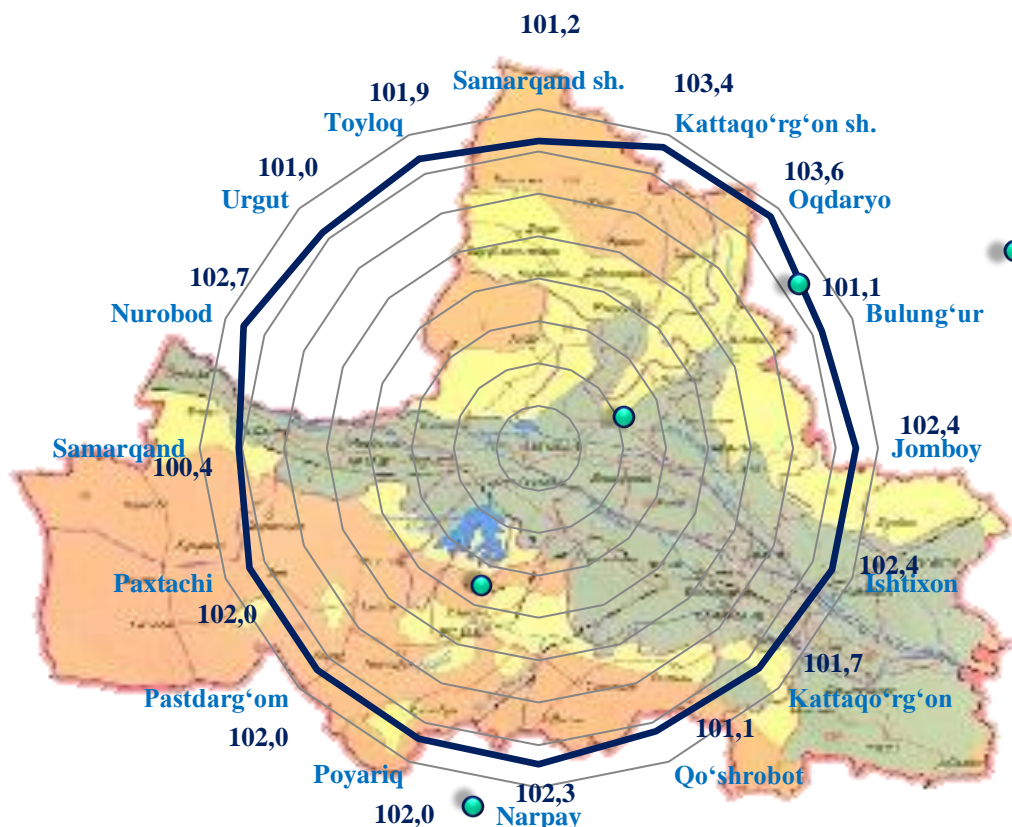
### Shahar va tumanlar kesimida qishloq, o‘rmon va baliq xo‘jaligi mahsulot (xizmat)larining hajmi



2022– yilning yanvar–mart oylarida, shahar va tumanlar kesimida qishloq, o‘rmon va baliq xo‘jaligi mahsulot (xizmat)larining eng yuqori hajmi Urgut (547 mlrd. so‘m) va Toyloq (407 mlrd. so‘m) tumanlarida qayd etildi. Aksincha kam hajmga ega hududlarga Samarqand shahri (29 mlrd. so‘m) va Kattaqo‘rg‘on shahrini (38 mlrd. so‘m) keltirib o‘tish mumkin.

Viloyat ko‘rsatkichidan yuqori o‘sish sur‘atlari Samarqand shahri (104,4 %), Oqdaryo (103,6 %), Nurobod (102,9%), Narpay (102,4 %) tumanlarida kuzatildi.

## Hududlar bo'yicha qishloq, o'rmon va baliq xo'jaligi mahsulot (xizmat)larining o'sish sur'ati, %



### Qishloq xo'jaligi mahsulotlari

2022– yilning yanvar–mart oylarida yetishtirilgan qishloq xo'jaligi mahsulotlari hajmi 4 100,4 mlrd. so'mni yoki 2021– yilning mos davriga nisbatan 101,8 % ni, shu jumladan, dehqonchilik mahsulotlari 166,4 mlrd. so'm (105,3 %)ni, chorvachilik mahsulotlari 3 934,5 mlrd. so'm (101,8 %)ni tashkil qildi.

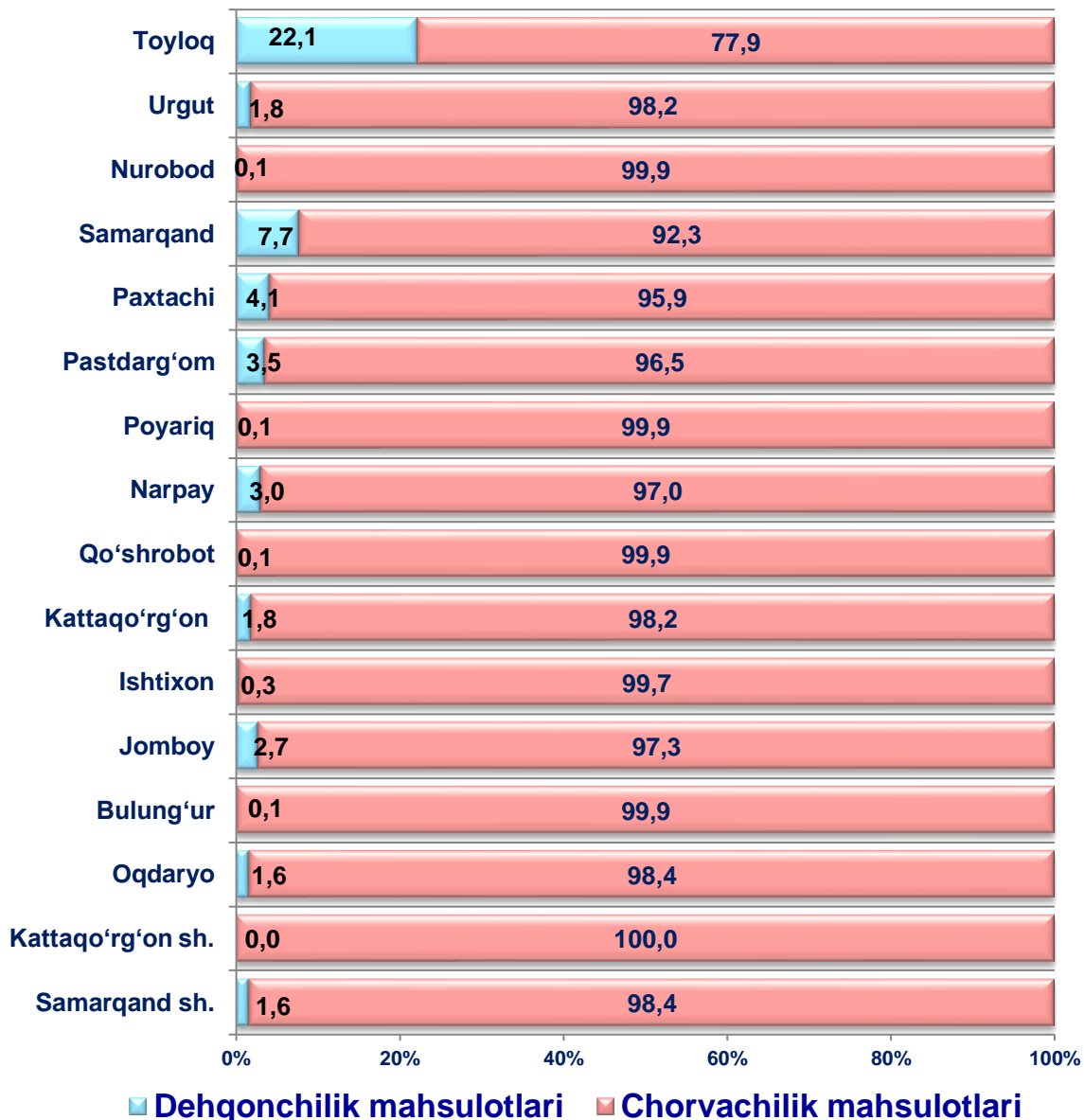
### Qishloq xo'jaligi mahsulotlari yetishtirish hajmida dehqonchilik va chorvachilik mahsulotlarining ulushi (%)

4,1 %  
Dehqonchilik  
mahsulotlari



95,9 %  
Chorvachilik  
mahsulotlari

Yetishtirilgan qishloq xo'jaligi mahsulotlari  
hajming hududlar kesimida taqsimlanishi (%)

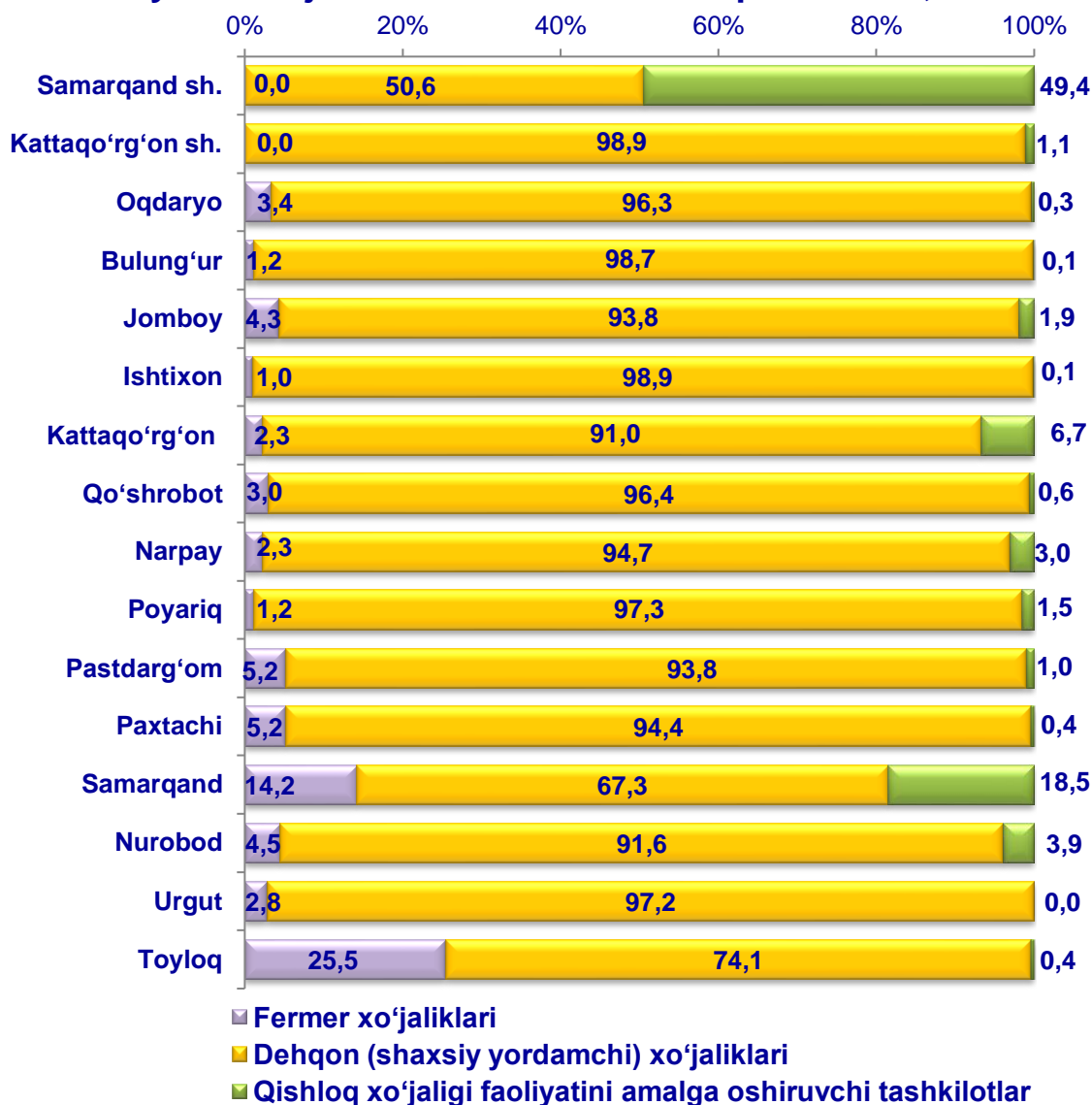


Qishloq xo'jaligi mahsulotlari yetishtirish hajmida  
dehqonchilik va chorvachilik mahsulotlarining ulushi



Xo'jalik toifalari bo'yicha tahlillar, qishloq xo'jaligi mahsulotlari umumiy hajming 90,9 % – dehqon (shaxsiy yordamchi) xo'jaliklariga, 6,0 % – fermer xo'jaliklariga, 3,1 % – qishloq xo'jaligi faoliyatini amalga oshiruvchi tashkilotlar hissasiga to'g'ri kelishini ko'rsatmoqda.

**Yetishtirilgan qishloq xo'jaligi mahsulotlarining hududlar bo'yicha xo'jalik toifalari kesimida taqsimlanishi, % da**

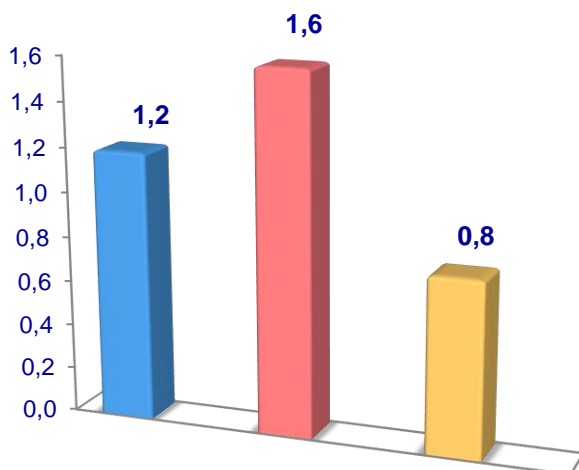


2022-yilning yanvar-mart oylari yakuniga ko'ra yetishtirilgan qishloq xo'jaligi mahsulotlari tarkibidagi fermer xo'jaliklarining ulushi bo'yicha eng yuqori ko'rsatkich Toyloq tumanida (25,5%), dehqon (shaxsiy yordamchi) xo'jaliklarining eng yuqori ulushi Kattaqo'rg'on shahrida (98,9%), qishloq xo'jaligi faoliyatini amalga oshiruvchi tashkilotlarning eng yuqori ulushi Samarqand shahrida (50,6%) qayd etildi.

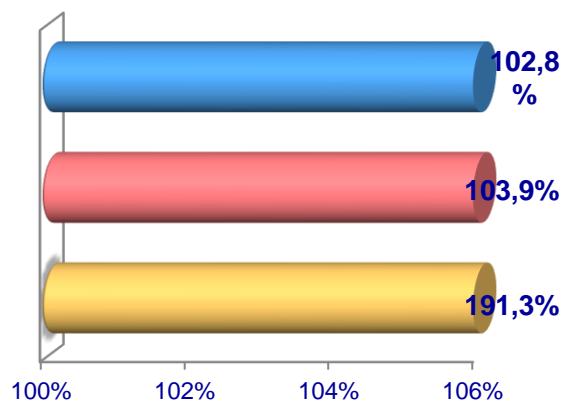
Fermer xo'jaliklarining qishloq xo'jaligi mahsuloti tarkibidagi ulushi bo'yicha eng kam ko'rsatkich Samarqand va Kattaqo'rg'on shaharlarida (0,0%), dehqon (shaxsiy yordamchi) xo'jaliklarining eng kam ulushi Samarqand tumanida (67,3%), qishloq xo'jaligi faoliyatini amalga oshiruvchi tashkilotlarning eng kam ulushi Urgut tumanida (0,0%) qayd etildi.

## Sabzavotlar

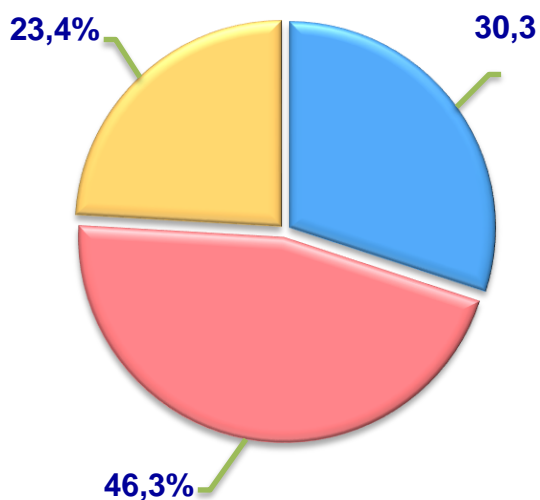
**Hajmi, ming tn.**



**O'sish sur'ati**



**yetishtirilgan mahsulotning  
xo'jalik toifalari bo'yicha taqsimlanishi**



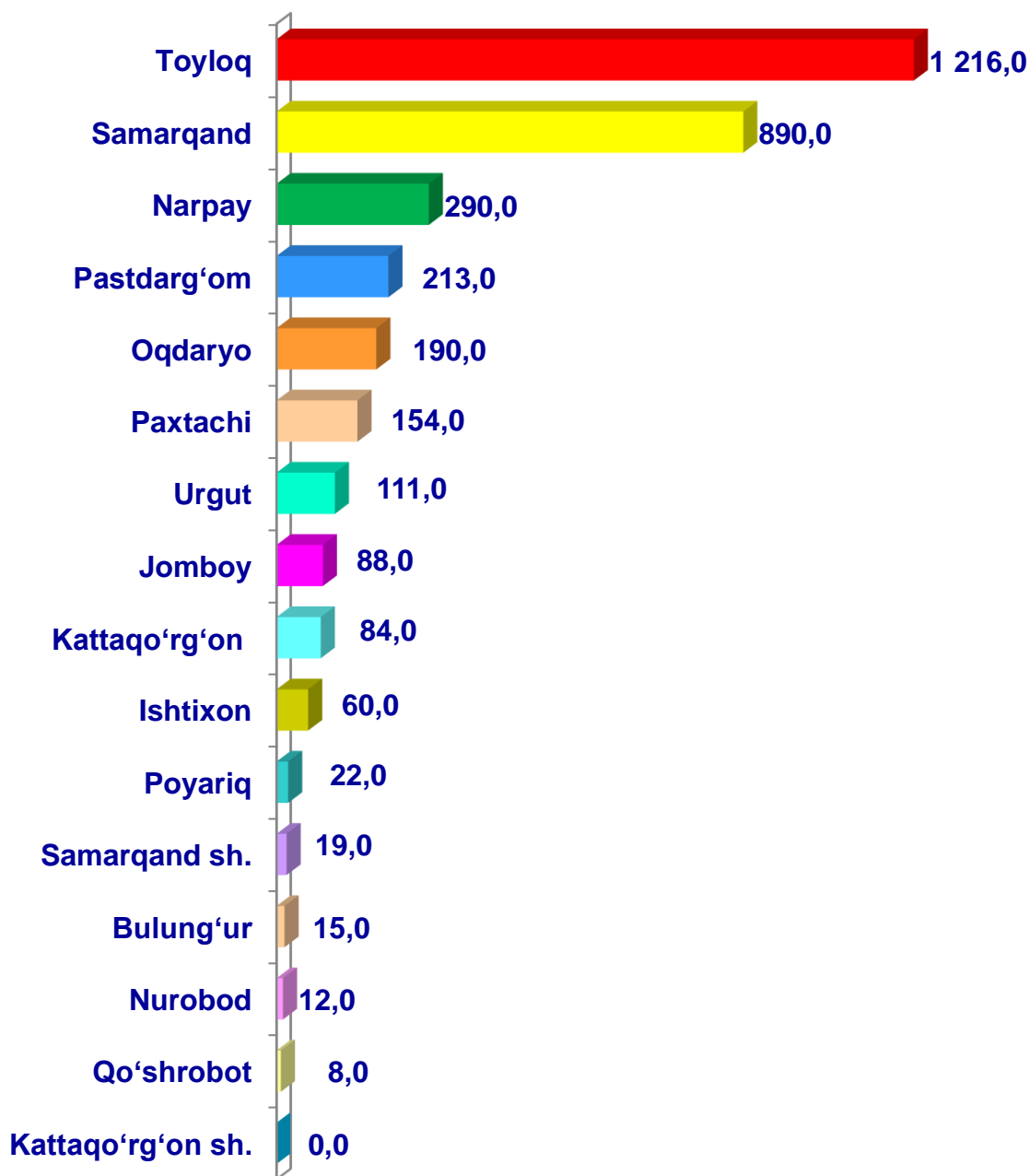
- **Fermer xo'jaliklari**
- **Dehqon (shaxsiy yordamchi) xo'jaliklari**
- **Qishloq xo'jaligi faoliyatini amalga oshiruvchi tashkilotlar**



2022–yilning yanvar–mart oylarida barcha toifadagi xo'jaliklar tomonidan 3,4 ming tonna sabzavotlar (2021–yilning yanvar–martiga nisbatan 15,9 % ga ko'p) yetishtirildi. Sabzavot yetishtirish ko'rsatkichlarini xo'jaliklar toifalari bo'yicha tahlil qilinganda, sabzavot yetishtirish umumiy hajmidan 46,3 % i dehqon (shaxsiy yordamchi) xo'jaliklari hissasiga to'g'ri kelishini ko'rsatmoqda.



Samarqand viloyati bo'yicha  
**sabzavotlar yetishtirish**  
hajmi, tonna



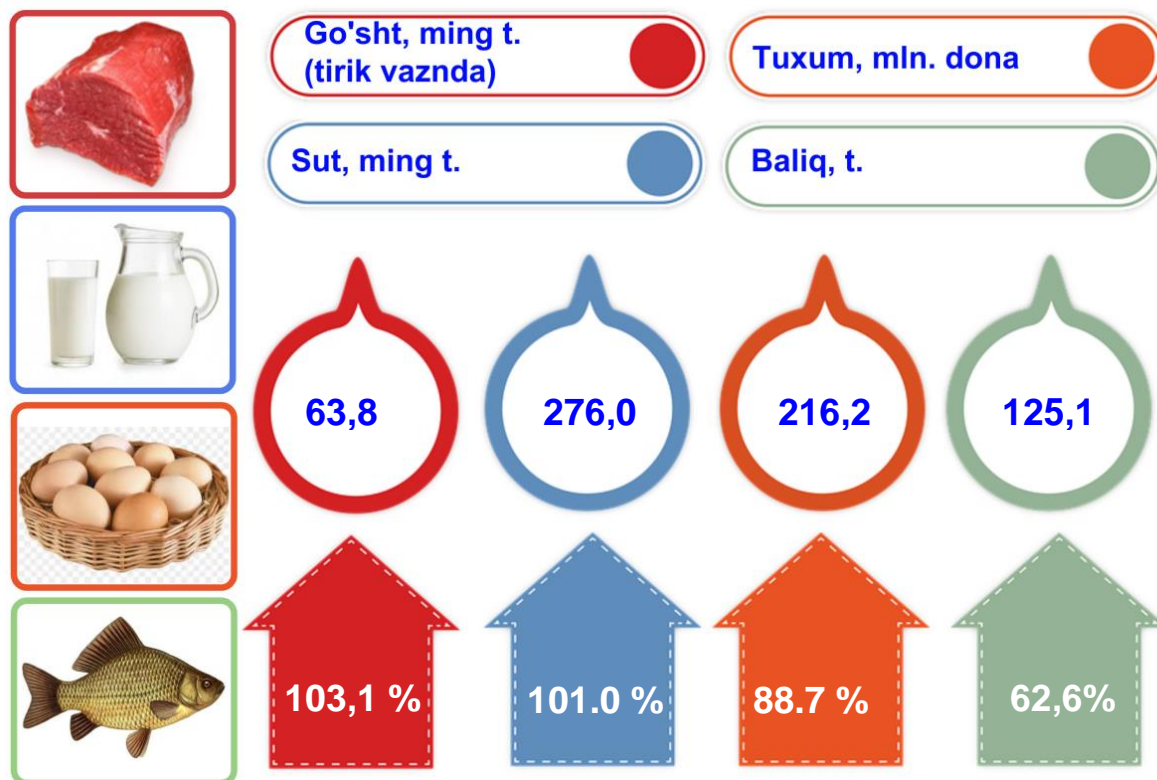


## Chorvachilik



2022– yilning yanvar–mart oylarida chorvachilik mahsulotlarini yetishtirish hajmi 3 934,5 mlrd. so‘mni yoki 2021– yilning mos davriga nisbatan 101,7 % ni tashkil qildi. Yetishtirilgan qishloq xo‘jaligi mahsulotlarining umumiy hajmida chorvachilik mahsulotlarining ulushi 95,9 % ni tashkil etdi.

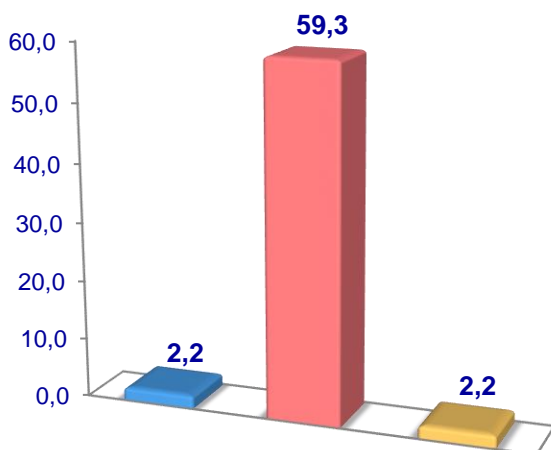
Chorvachilik sohasining ichki imkoniyatlarini oshirish bo‘yicha choratadbirlarning izchil amalga oshirilib borilayotganligi, shuningdek, ularga davlat tomonidan tizimli yordam ko‘rsatilib kelinayotganligi chorva mollari bosh sonining ko‘payishiga, ichki iste‘mol bozorlarini chorvachilik mahsulotlari bilan to‘ldirishga imkon yaratdi.



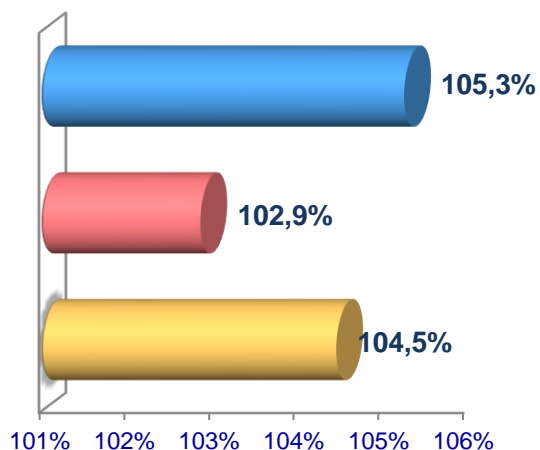
2022– yilning yanvar–mart oylarida barcha toifadagi xo‘jaliklar tomonidan tirik vaznda 63,8 ming tonna go‘sh t (2021– yilning yanvar–martiga nisbatan 3,1 % ga ko‘p), 275,9 ming tonna sut (1 % ga ko‘p), 216,2 mln. dona tuxum (11,3 % ga kam) va 125,1 tonna baliq (37,4 % ga kam) ovlandi.

**Go'sht (tirik vaznda)**

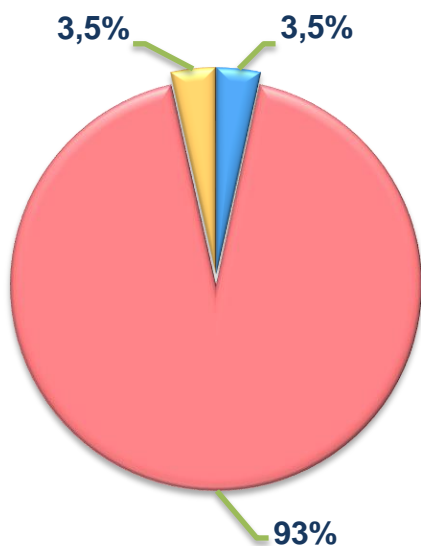
Hajmi, ming t.



O'sish sur'ati



yetishtirilgan  
mahsulotning xo'jalik toifalari  
bo'yicha taqsimlanishi



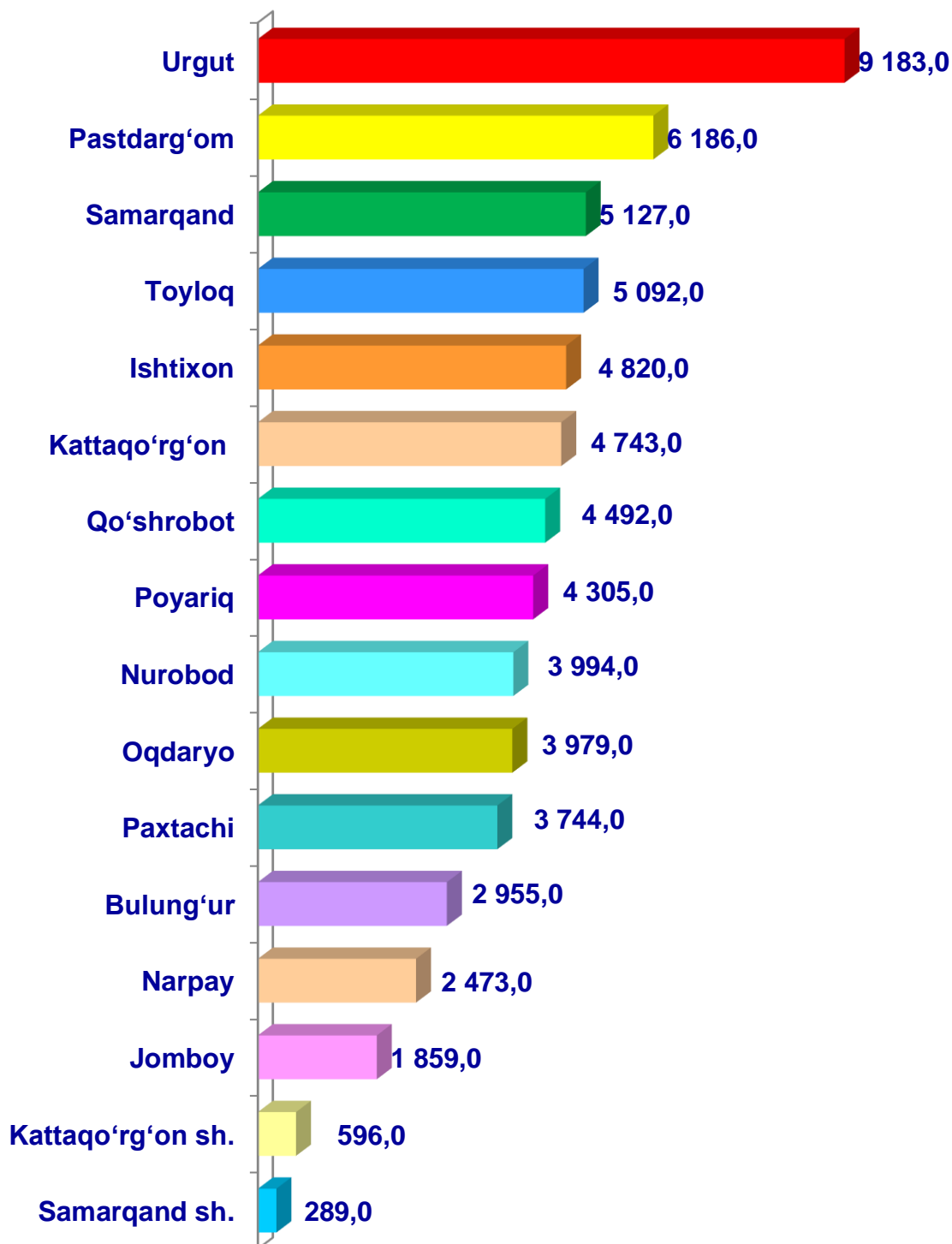
- Fermer xo'jaliklari
- Dehqon (shaxsiy yordamchi) xo'jaliklari
- Qishloq xo'jaligi faoliyatini amalga oshiruvchi tashkilotlar



2022– yilning yanvar–mart oylarida barcha toifadagi xo'jaliklar tomonidan tirik vaznda 63,8 ming tonna go'sht (2021– yilning yanvar–martiga nisbatan 3,1 % ga ko'p) yetishtirildi. Go'sht yetishtirish ko'rsatkichlari xo'jaliklar toifalari bo'yicha tahlil etilganda, go'sht yetishtirish umumiy hajmidan 93 % dehqon (shaxsiy yordamchi) xo'jaliklari hissasiga to'g'ri kelganini qayd etish zarur.

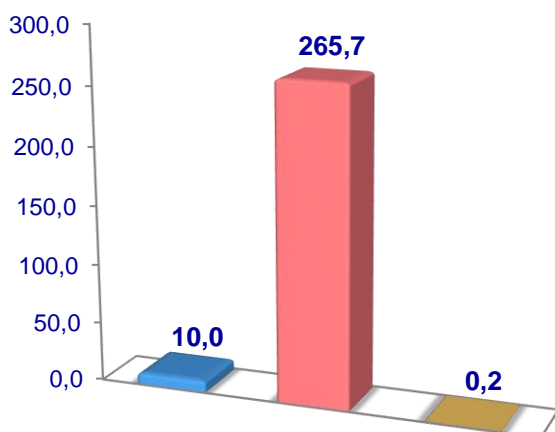


Samarqand viloyati bo'yicha  
go'sht (tirik vaznda)  
yetishtirish hajmi, ming tonna

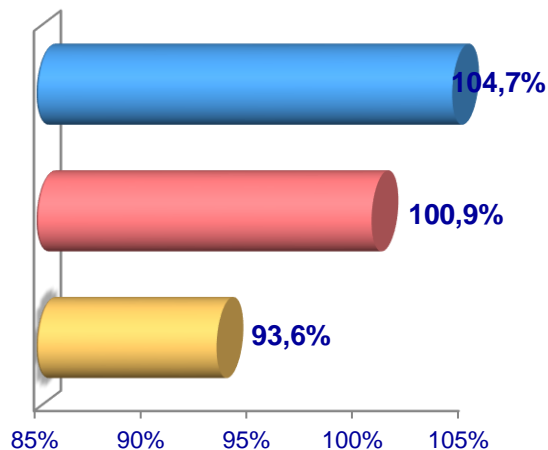


## Sut

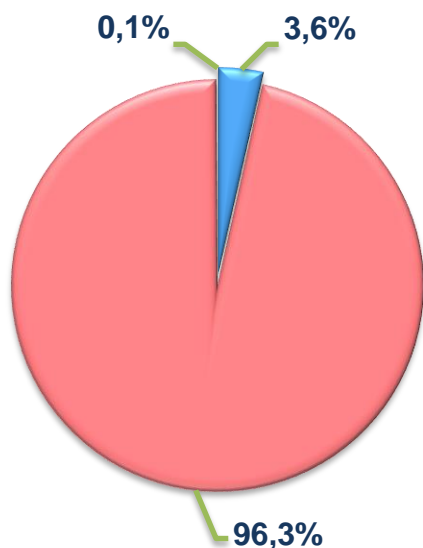
Hajmi, ming tn.



O'sish sur'ati



yetishtirilgan  
mahsulotning xo'jalik toifalari  
bo'yicha taqsimlanishi



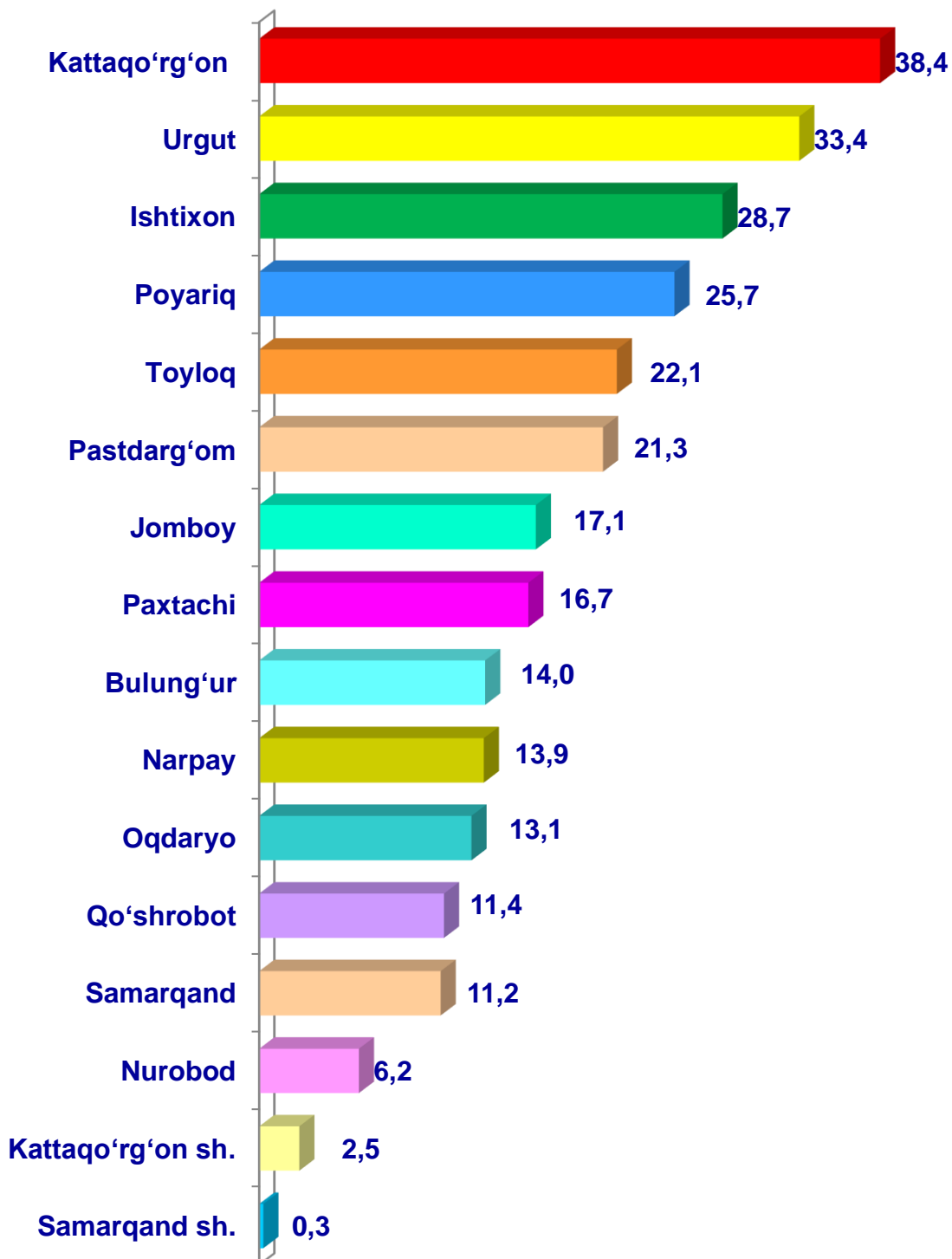
- Fermer xo'jaliklari
- Dehqon (shaxsiy yordamchi) xo'jaliklari
- Qishloq xo'jaligi faoliyatini amalga oshiruvchi tashkilotlar



2022– yilning yanvar–mart oylarida barcha toifadagi xo'jaliklar tomonidan 276 ming tonna sut (2021– yilning yanvar–martiga nisbatan 1 % ga ko'p) yetishtirildi. Sut yetishtirish ko'rsatkichlarini xo'jalik toifalari bo'yicha tahlil qilinganda, sut yetishtirish umumiy hajmidan 96,3 % dehqon (shaxsiy yordamchi) xo'jaliklari hissasiga to'g'ri kelishini ko'rsatmoqda.

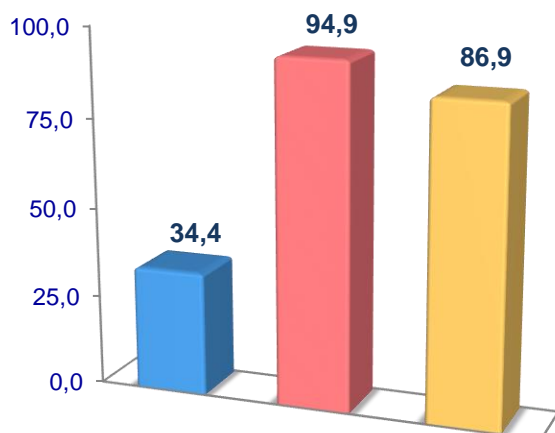


Samarqand viloyati bo'yicha  
yetishtirilgan  
sut hajmi, ming tonna

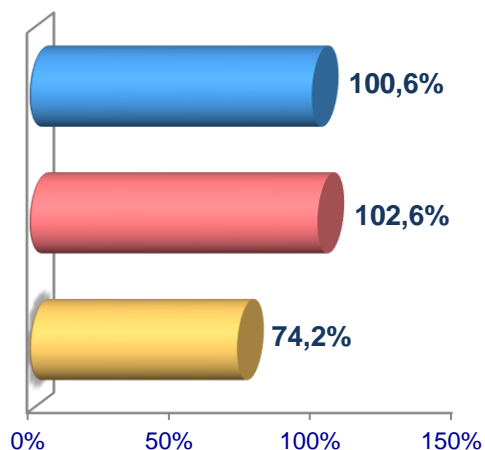


## Tuxum

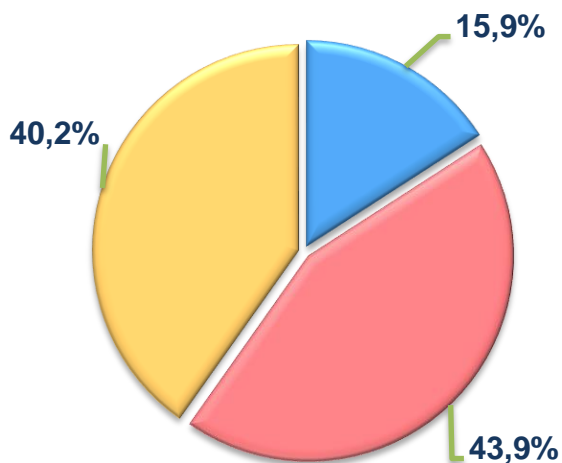
**Hajmi, mln. dona**



**O'sish sur'ati**



**yetishtirilgan  
mahsulotning xo'jalik toifalari  
bo'yicha taqsimlanishi**



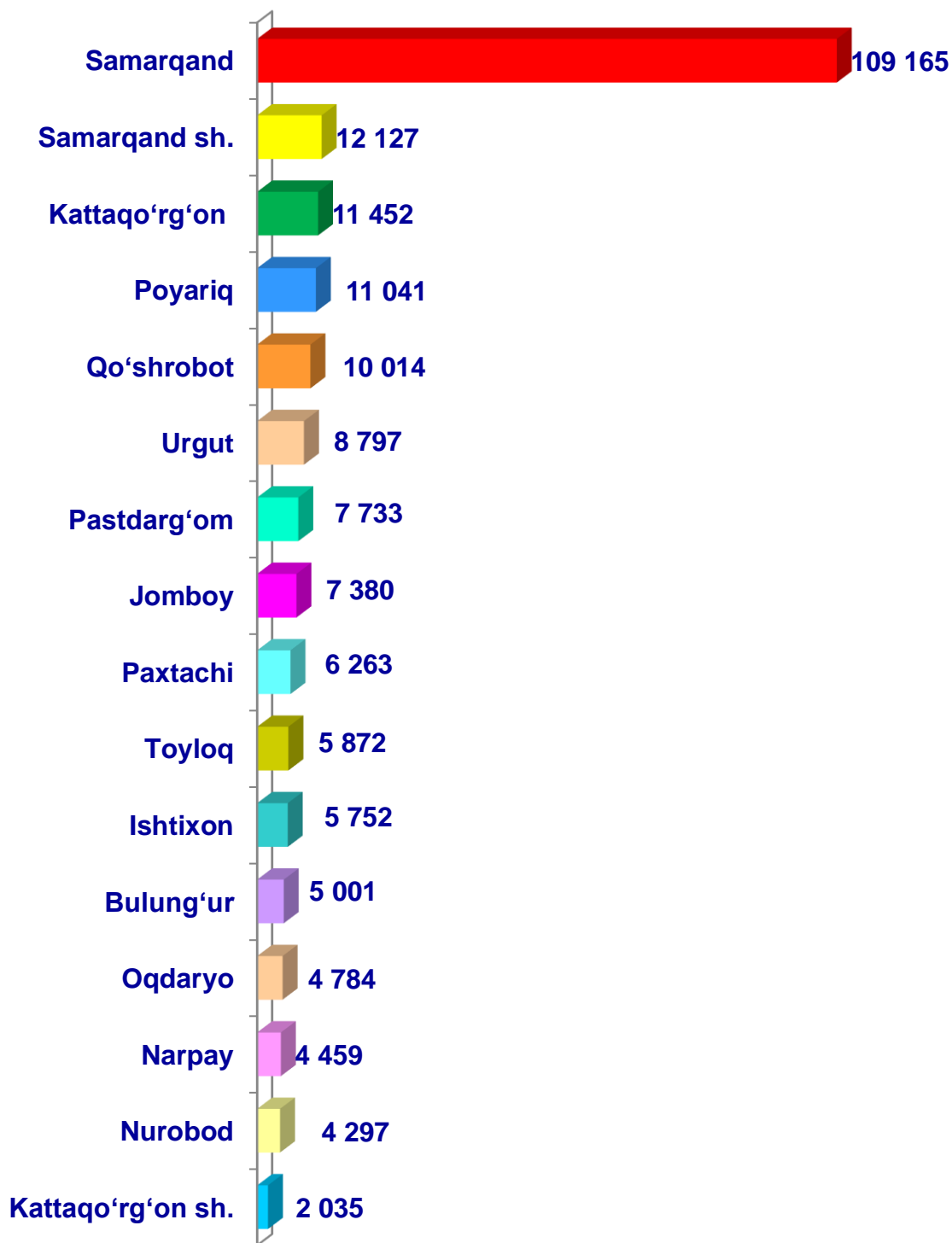
- **Fermer xo'jaliklari**
- **Dehqon (shaxsiy yordamchi) xo'jaliklari**
- **Qishloq xo'jaligi faoliyatini amalga oshiruvchi tashkilotlar**



2022–yilning yanvar–mart oylarida barcha toifadagi xo'jaliklar tomonidan 216,2 mln. dona tuxum (2021–yilning yanvar–martiga nisbatan 11,3 %ga kam) yetishtirilgan. Tuxum yetishtirish ko'rsatkichlari xo'jalik toifalari bo'yicha tahlil etilganda, tuxum yetishtirish umumiy hajmidan 43,9 % i dehqon (shaxsiy yordamchi) xo'jaliklari hissasiga to'g'ri keldi.

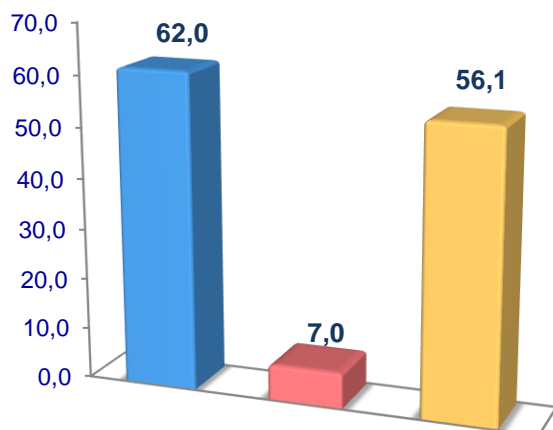


Samarqand viloyatining hududlari  
bo'yicha **tuxum** yetishtirish  
hajmi, ming dona

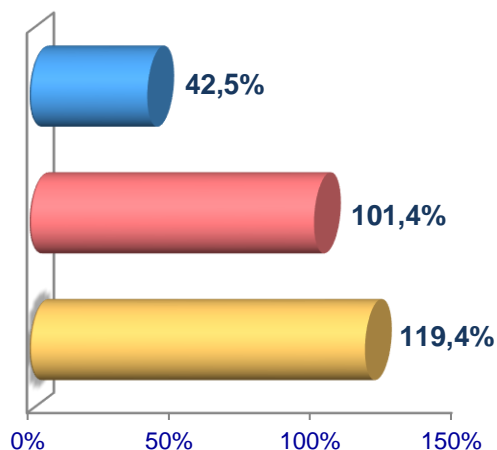


## Baliq

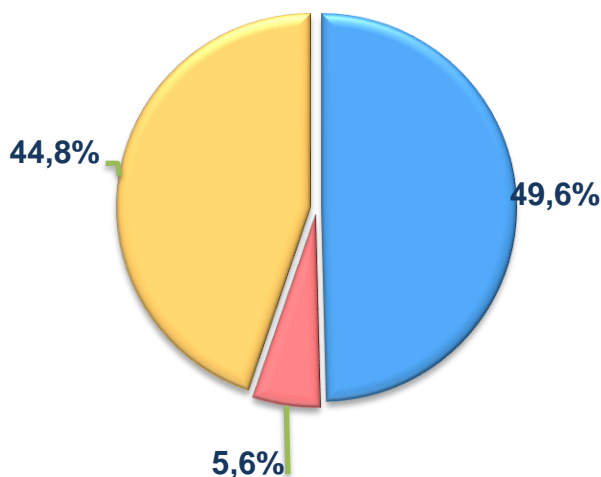
**Hajmi, tonna**



**O'sish sur'ati**



**yetishtirilgan  
mahsulotning xo'jalik toifalari  
bo'yicha taqsimlanishi**



- **Fermer xo'jaliklari**
- **Dehqon (shaxsiy yordamchi) xo'jaliklari**
- **Qishloq xo'jaligi faoliyatini amalga oshiruvchi tashkilotlar**

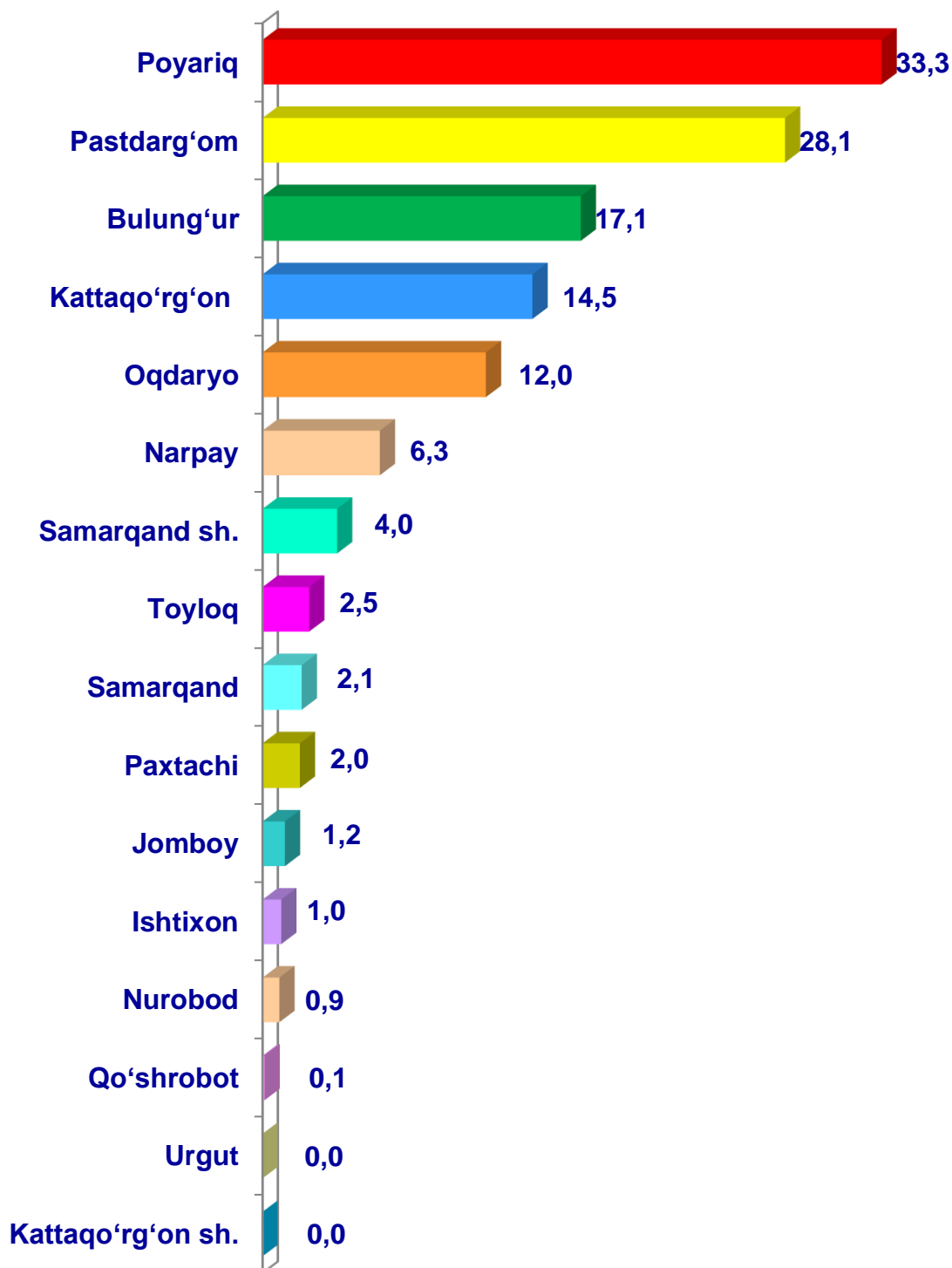


2022–yilning yanvar–mart oylarida barcha toifadagi xo'jaliklar tomonidan 125,1 tonna (2021–yilning yanvar–martiga nisbatan 37,4 %ga kam) baliq ovlandi. Ovlangan baliqlar xo'jalik toifalari bo'yicha tahlil qilinganda, ovlangan baliq umumiy hajmidan 49,6 %i fermer xo'jaliklari hissasiga to'g'ri kelganini ta'kidlash lozim.

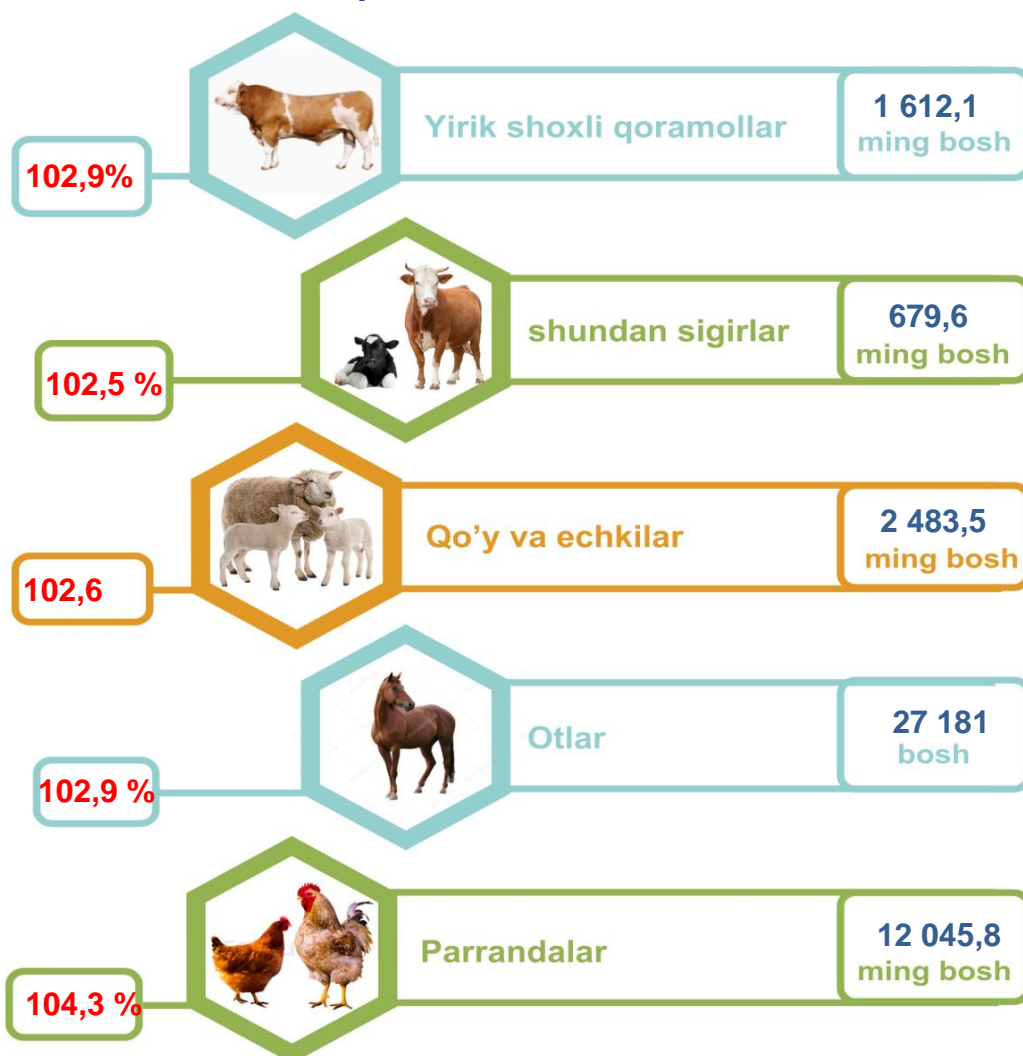




**Samarqand viloyati bo'yicha  
ovlangan baliq  
hajmi, tonna**



**Chorva mollari va parrandalar bosh soni, o'rish sur'ati**

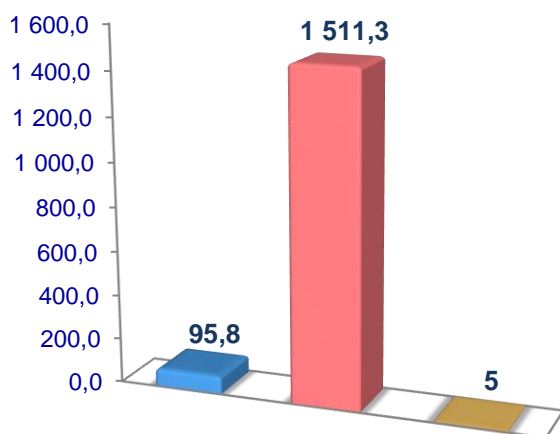


2022– yining 1– aprel holatiga ko'ra, yirik shoxli qoramollar bosh soni to'g'risidagi ma'lumotlarni xo'jalik toifalari bo'yicha tahlil qilar ekanmiz, yirik shoxli qoramollarning 5,9 % i fermer xo'jaliklari hissasiga, 93,7 % i dehqon xo'jaliklariga, 0,3 % i qishloq xo'jaligi faoliyatini amalga oshiruvchi tashkilotlar hissasiga to'g'ri kelishini qayd etib o'tish lozim, shunga mos ravishda qo'y va echkilarning umumiy sonidan 7,9 % i fermer xo'jaliklariga, 88,4 % i dehqon (shaxsiy yordamchi) xo'jaliklariga, 3,7 % i qishloq xo'jaligi faoliyatini amalga oshiruvchi tashkilotlar hissasiga to'g'ri keladi, otlar umumiy sonidan 13,9 % i fermer xo'jaliklariga, 82,2 % i dehqon (shaxsiy yordamchi) xo'jaliklariga, 0,8 % i qishloq xo'jaligi faoliyatini amalga oshiruvchi tashkilotlarga to'g'ri keladi. Shuningdek, parrandalar umumiy sonidan 38,4 % i fermer xo'jaliklariga, 47,0 % i dehqon (shaxsiy yordamchi) xo'jaliklariga, 14,5 % i qishloq xo'jaligi faoliyatini amalga oshiruvchi tashkilotlarga to'g'ri keladi.

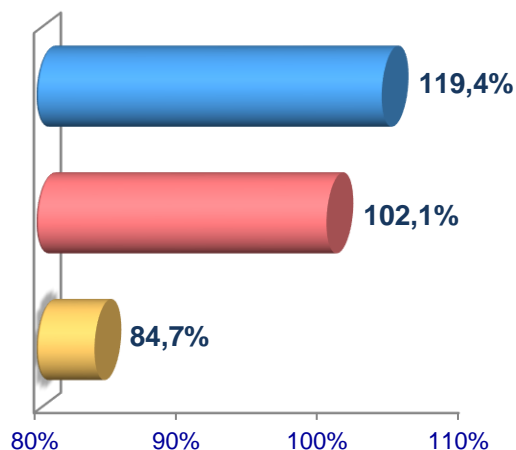
2022–yilning 1–aprel holatiga ko‘ra, yirik shoxli qoramollarning umumiy bosh soni 1 612,1 ming taga yetdi. 2021–yilning mos davri bilan solishtirilganda, barcha toifadagi xo‘jaliklarda yirik shoxli qoramollar bosh soni–45,7ming taga(2,83 %) ko‘paydi.

### Yirik shoxli qoramollar

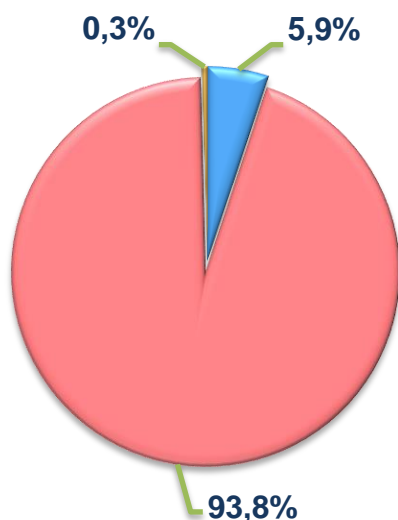
**Soni, ming bosh**



**O‘sinh sur‘ati**



**Bosh sonining  
xo‘jalik toifalari  
bo‘yicha taqsimlanishi**



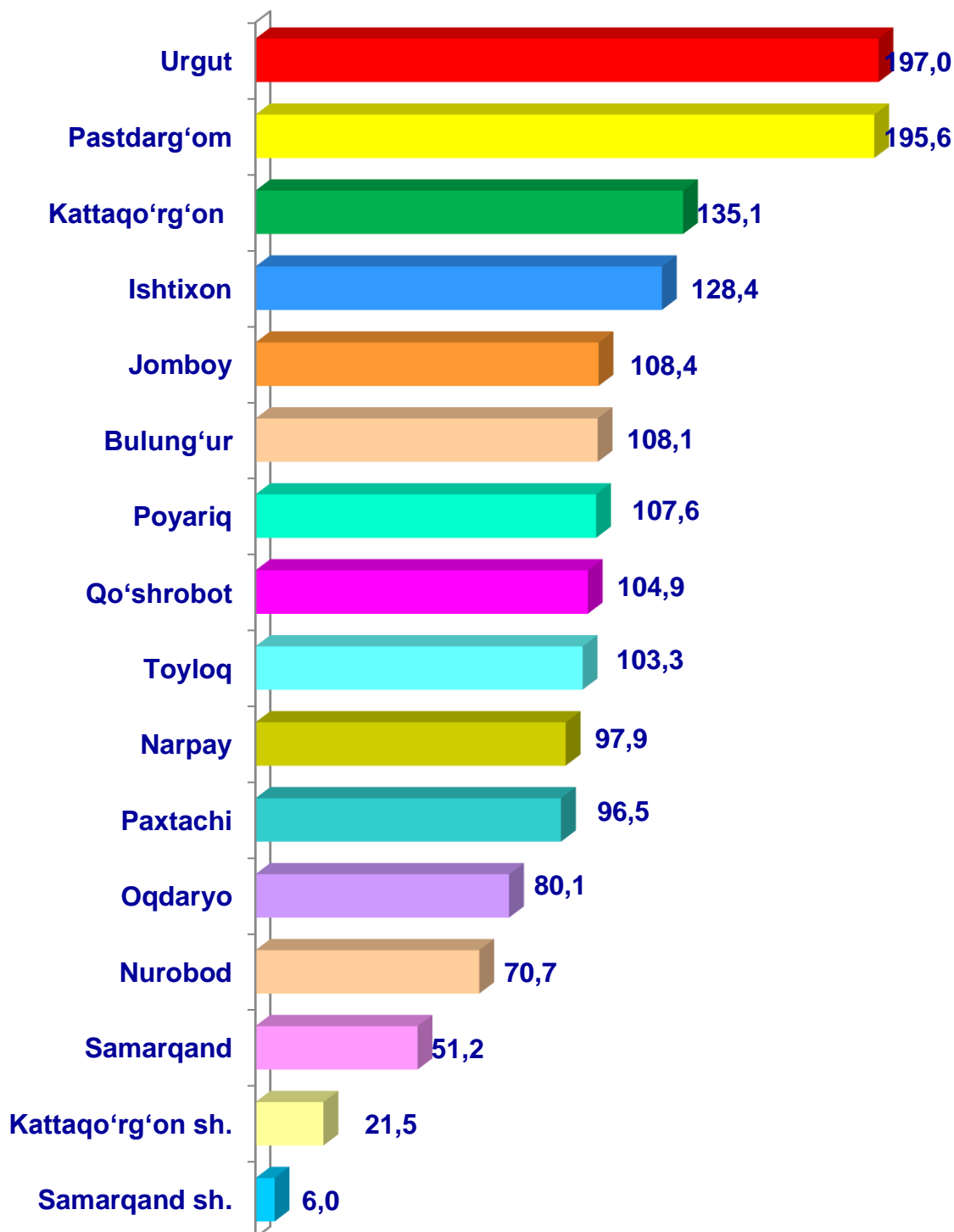
- **Fermer xo‘jaliklari**
- **Dehqon (shaxsiy yordamchi) xo‘jaliklari**
- **Qishloq xo‘jaligi faoliyatini amalga oshiruvchi tashkilotlar**



2022–yilning 1–aprel holatiga ko‘ra, yirik shoxli qoramollar bosh soni to‘g‘risidagi ma‘lumotlar xo‘jalik toifalari bo‘yicha tahlil etilganda, jami yirik shoxli qoramollarning 93,7 % i dehqon (shaxsiy yordamchi) xo‘jaliklariga to‘g‘ri kelishi kuzaitildi.



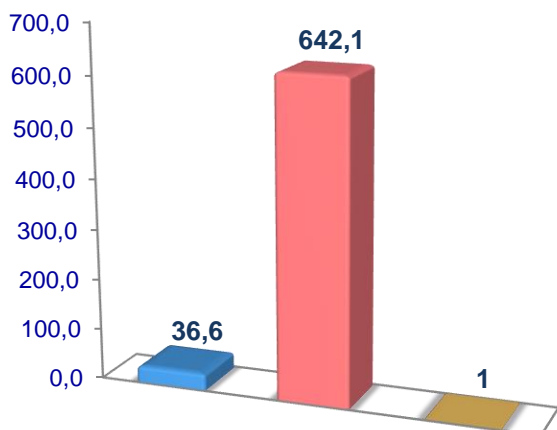
Samarqand viloyati  
bo'yicha **yirik shoxli**  
**qoramollarning** umumiy  
bosh soni, ming bosh



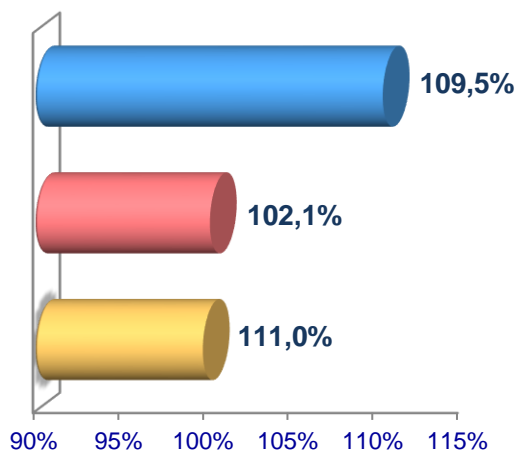
2022– yilning 1– aprel holatiga ko‘ra, sigirlarning umumiy bosh soni 679,6 ming taga yetdi. 2021– yilning mos davri bilan solishtirilganda, barcha toifadagi xo‘jaliklarda sigirlar bosh soni 16,5 ming taga (2,4 %) ko‘paydi.

## Sigirlar

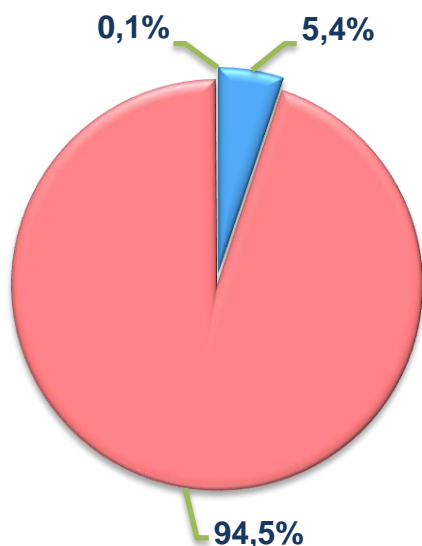
**Soni, ming bosh**



**O‘sish sur‘ati**



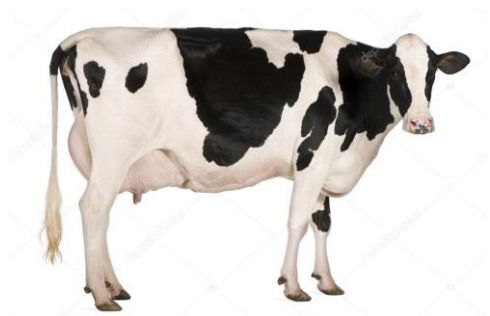
**Bosh sonining  
xo‘jalik toifalari  
bo‘yicha taqsimlanishi**



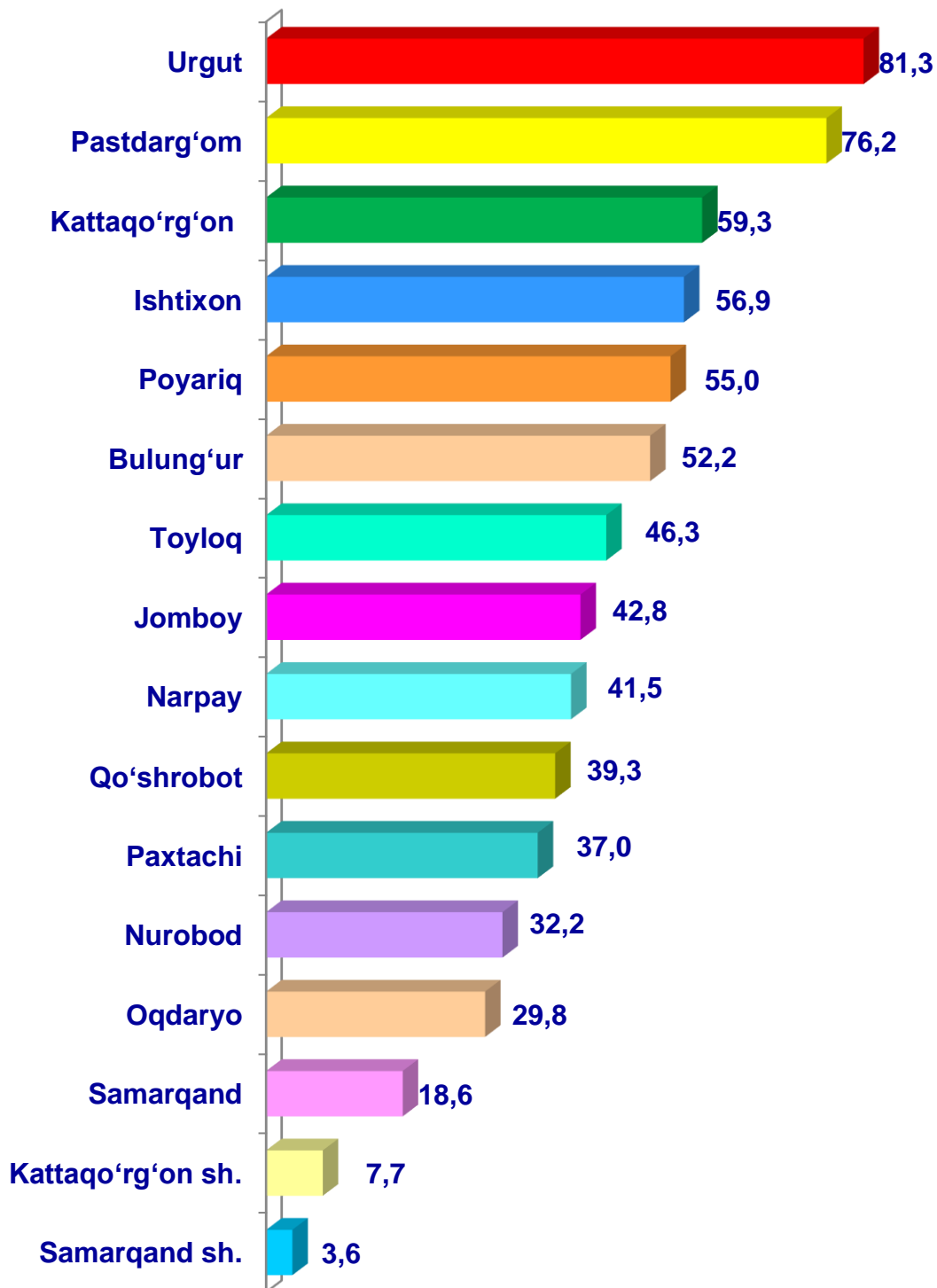
- **Fermer xo‘jaliklari**
- **Dehqon (shaxsiy yordamchi) xo‘jaliklari**
- **Qishloq xo‘jaligi faoliyatini amalga oshiruvchi tashkilotlar**



2022– yilning 1– aprel holatiga ko‘ra, sigirlarning bosh soni to‘g‘risidagi ma‘lumotlar xo‘jalik toifalari bo‘yicha tahlil etilganda, jami sigirlarning 94,5 % i dehqon (shaxsiy yordamchi) xo‘jaliklariga to‘g‘ri kelishi kuzaitildi.



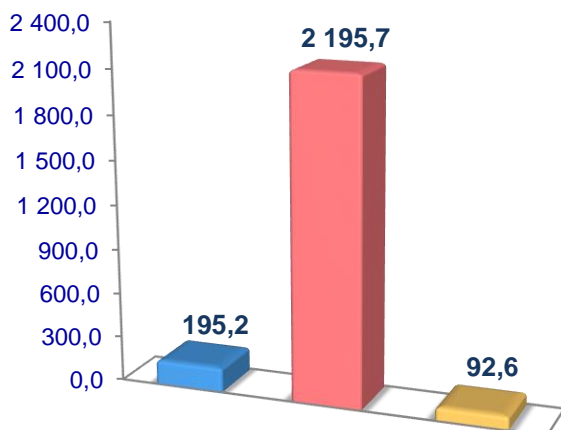
Samarqand viloyati  
bo'yicha **sigirlarning**  
umumiy bosh soni,  
ming bosh



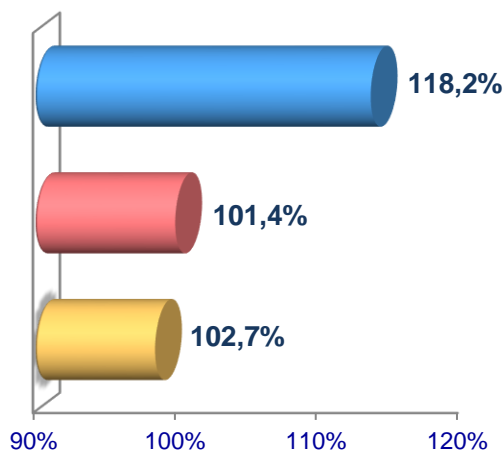
2022–yilning 1–aprel holatiga ko‘ra, qo‘y va echkilarning umumiy bosh soni 2 483,5 ming taga yetdi. 2021–yilning mos davri bilan solishtirilganda, barcha toifadagi xo‘jaliklarda qo‘y va echkilar bosh soni 62,6 ming taga (2,5 %) ko‘paydi.

### Qo‘y va echkilar

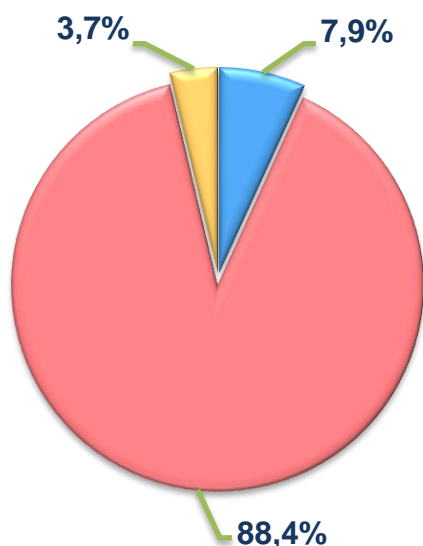
**Soni, ming bosh**



**O‘shish sur‘ati**



**Bosh sonining  
xo‘jalik toifalari  
bo‘yicha taqsimlanishi**



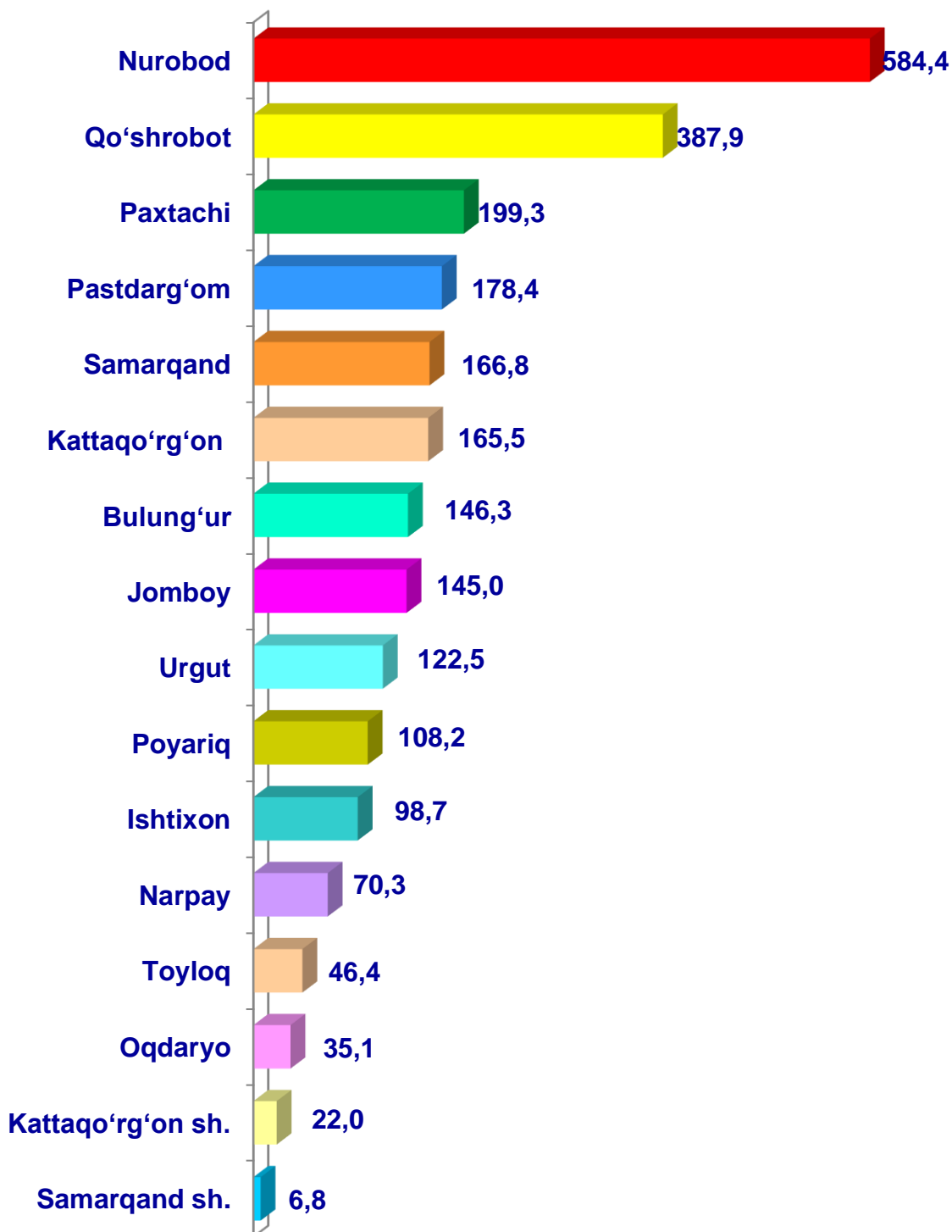
- **Fermer xo‘jaliklari**
- **Dehqon (shaxsiy yordamchi) xo‘jaliklari**
- **Qishloq xo‘jaligi faoliyatini amalga oshiruvchi tashkilotlar**



2022–yilning 1–aprel holatiga ko‘ra, qo‘y va echkilarning bosh soni to‘g‘risidagi ma‘lumotlar xo‘jalik toifalari bo‘yicha tahlil etilganda, jami qo‘y va echkilarning 89,5 % i dehqon (shaxsiy yordamchi) xo‘jaliklariga to‘g‘ri kelishi kuzaitildi.



Samarqand viloyati bo'yicha  
**qo'y va echkilarning**  
umumiy bosh soni,  
ming bosh

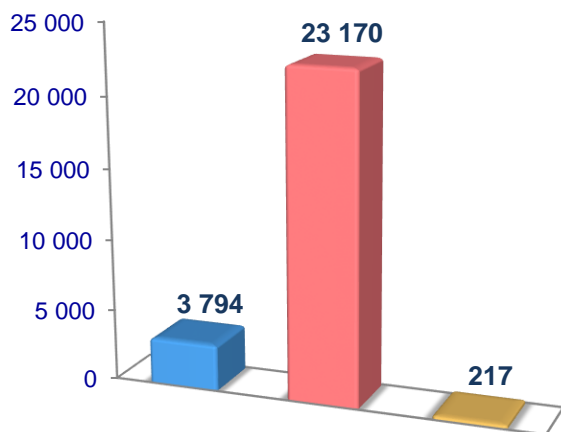




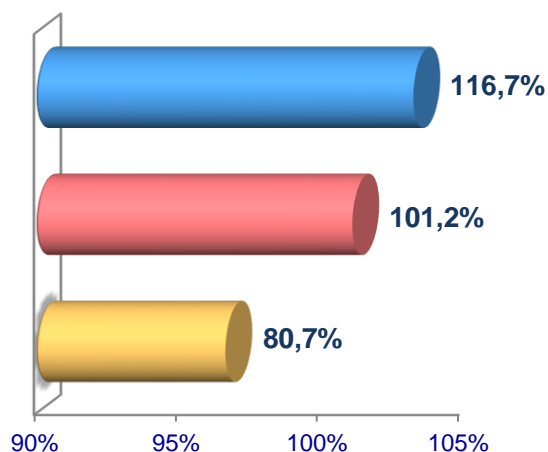
2022–yilning 1– aprel holatiga ko‘ra, otlarning umumiy bosh soni 27 181 taga yetdi. 2021 – yilning mos davri bilan solishtirilganda, barcha toifadagi xo‘jaliklarda otlar bosh soni 761 taga (2,8 %) ko‘paydi.

### Otlar

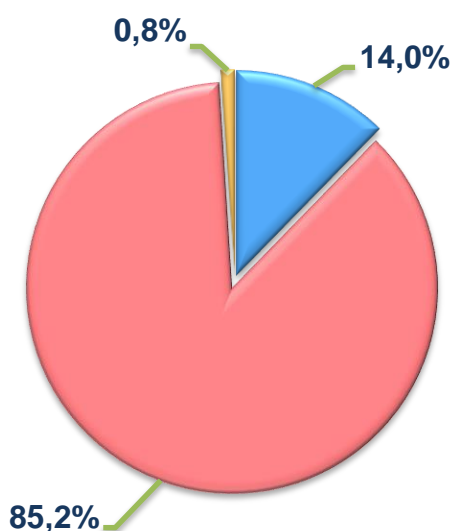
**Soni, bosh**



**O‘sinh sur‘ati**



**Bosh sonining  
xo‘jalik toifalari  
bo‘yicha taqsimlanishi**



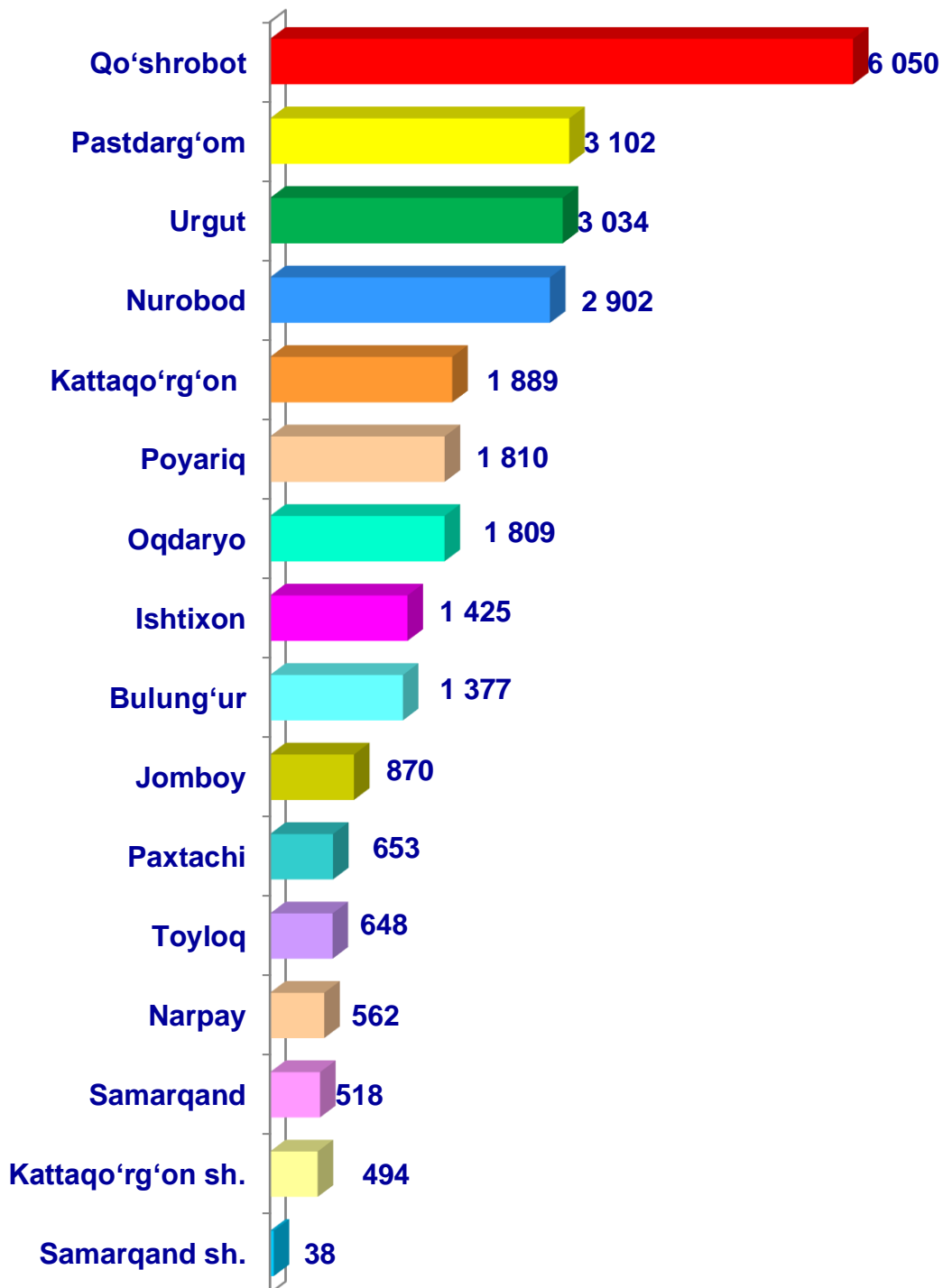
- **Fermer xo‘jaliklari**
- **Dehqon (shaxsiy yordamchi) xo‘jaliklari**
- **Qishloq xo‘jaligi faoliyatini amalga oshiruvchi tashkilotlar**



2022–yilning 1–aprel holatiga ko‘ra, otlarning bosh soni to‘g‘risidagi ma‘lumotlar xo‘jalik toifalari bo‘yicha tahlil etilganda, jami otlarning 85,2 % i dehqon (shaxsiy yordamchi) xo‘jaliklariga to‘g‘ri kelishi kuzaitildi.



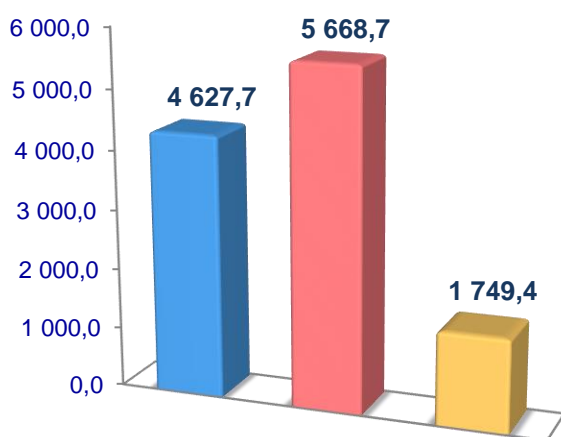
Samarqand viloyati  
bo'yicha **otlarning**  
umumiy bosh soni, bosh



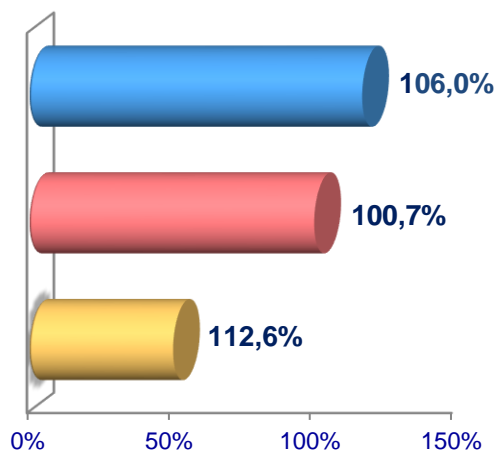
2022–yilning 1–aprel holatiga ko‘ra, parrandalarning umumiy bosh soni 12 045,8 ming taga yetdi. 2021–yilning mos davri bilan solishtirilganda, barcha toifadagi xo‘jaliklarda parrandalar bosh soni – 495,8 ming taga (4,1 %) ko‘paydi.

### Parrandalar

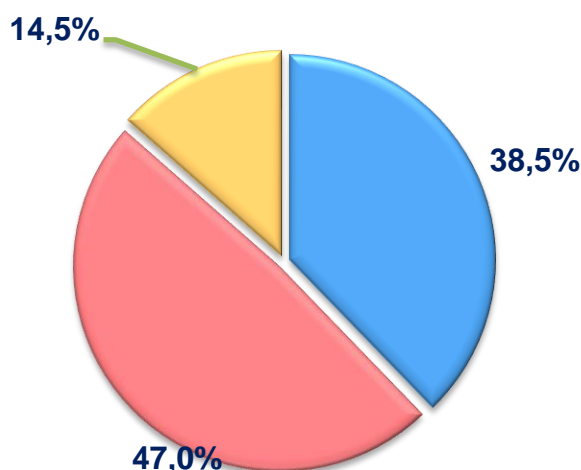
**Soni, ming bosh**



**O‘shish sur‘ati**



**Bosh sonining  
xo‘jalik toifalari  
bo‘yicha taqsimlanishi**



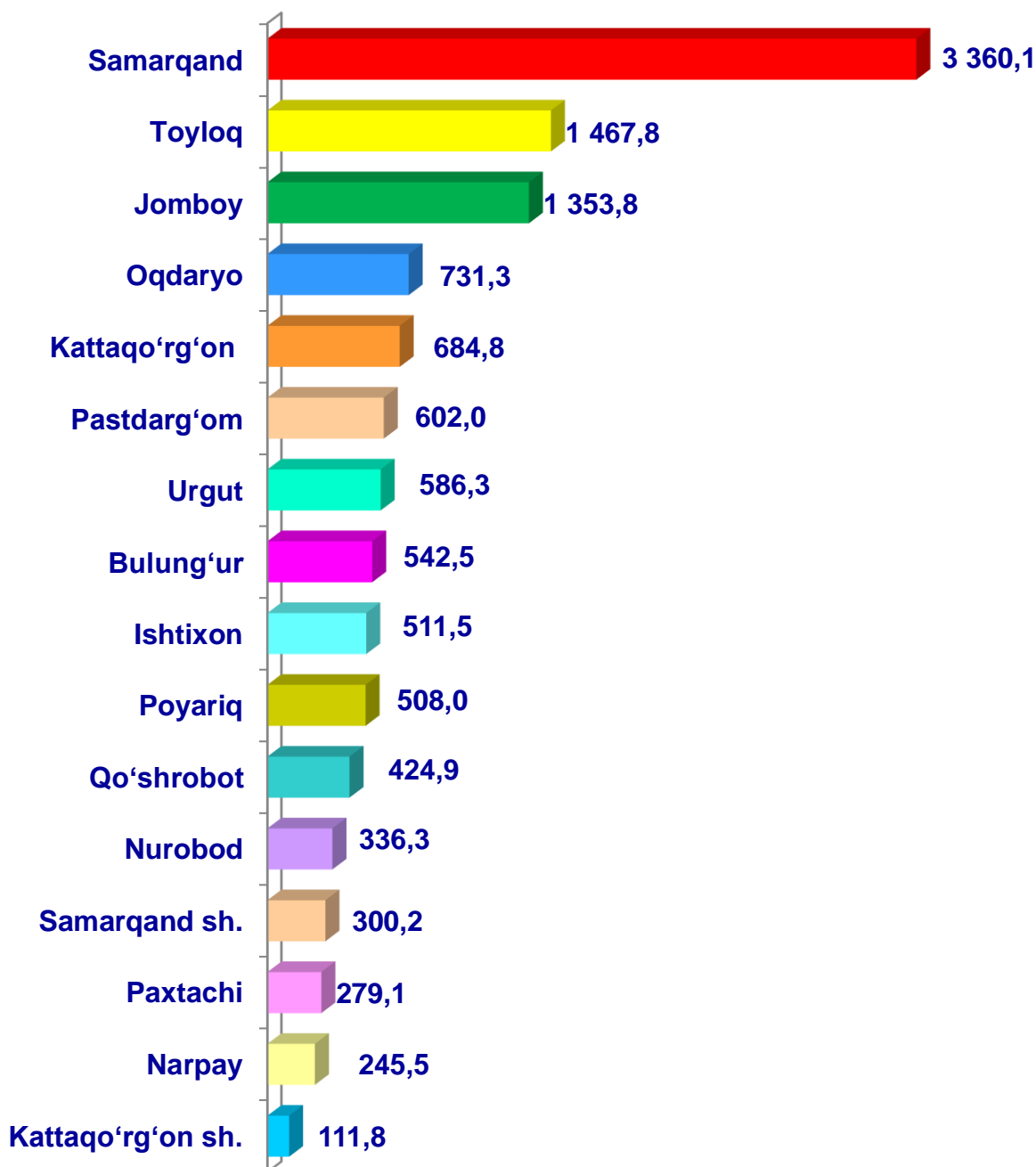
- **Fermer xo‘jaliklari**
- **Dehqon (shaxsiy yordamchi) xo‘jaliklari**
- **Qishloq xo‘jaligi faoliyatini amalga oshiruvchi tashkilotlar**



2022–yilning 1–aprel holatiga ko‘ra, parrandalarning soni to‘g‘risidagi ma‘lumotlar xo‘jalik toifalari bo‘yicha tahlil etilganda, jami parrandalarning 47,0 %i dehqon (shaxsiy yordamchi) xo‘jaliklariga to‘g‘ri kelishi kuzatildi.



Samarqand viloyati bo'yicha  
**parrandalarning**  
umumiy bosh soni,  
ming bosh



Qishloq xo'jaligi va ekologiya  
statistikasi bo'limi

• 66-230-45-30  
• 66-235-22-01