

## 2022- yilning yanvar–dekabr oylarida Samarqand viloyatining qishloq, o‘rmon va baliq xo‘jaligi

Dastlabki ma’lumotlarga ko‘ra, 2022– yilning yanvar–dekabr oylarida qishloq, o‘rmon va baliq xo‘jaligi mahsulot (xizmat)larining umumiy hajmi 43 933,0 mlrd. so‘mni yoki 2021– yilning mos davriga nisbatan 103,7 % ni, shu jumladan, dehqonchilik va chorvachilik, ovchilik va ushbu sohalarda ko‘rsatilgan xizmatlar 42 105,6 mlrd. so‘m (103,9 % ni), o‘rmon xo‘jaligi 1540,8 mlrd. so‘m (102,3 % ni), baliq xo‘jaligi 286,6 mlrd. so‘m (83,6 % ni) tashkil qildi. Respublika qishloq, o‘rmon va baliq xo‘jaligi tarkibida Samarqand viloyatining ulushi 12,1 % ni tashkil etdi.

**43 933,0**

Samarqand viloyati bo‘yicha  
qishloq, o‘rmon va baliq xo‘jaligi  
mahsulot (xizmat)larining hajmi, mlrd. so‘m

01



42 105,6

**Dehqonchilik va chorvachilik, ovchilik  
va ushbu sohalarda ko‘rsatilgan xizmatlar**

02



1540,8

**O‘rmon xo‘jaligi**

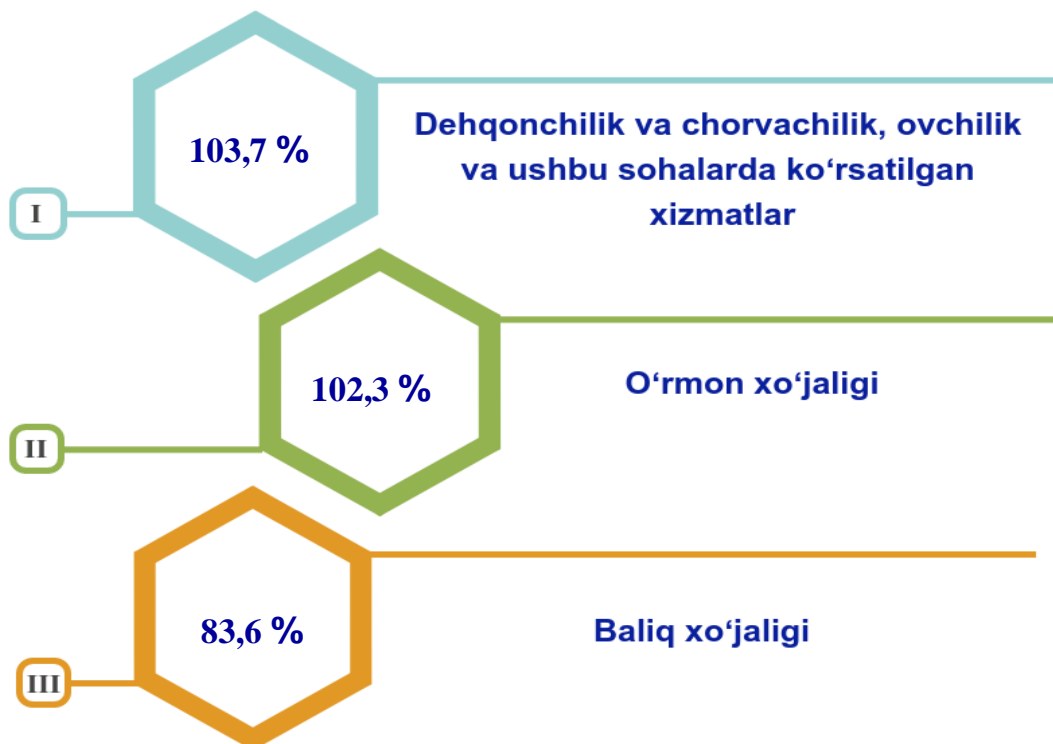
03



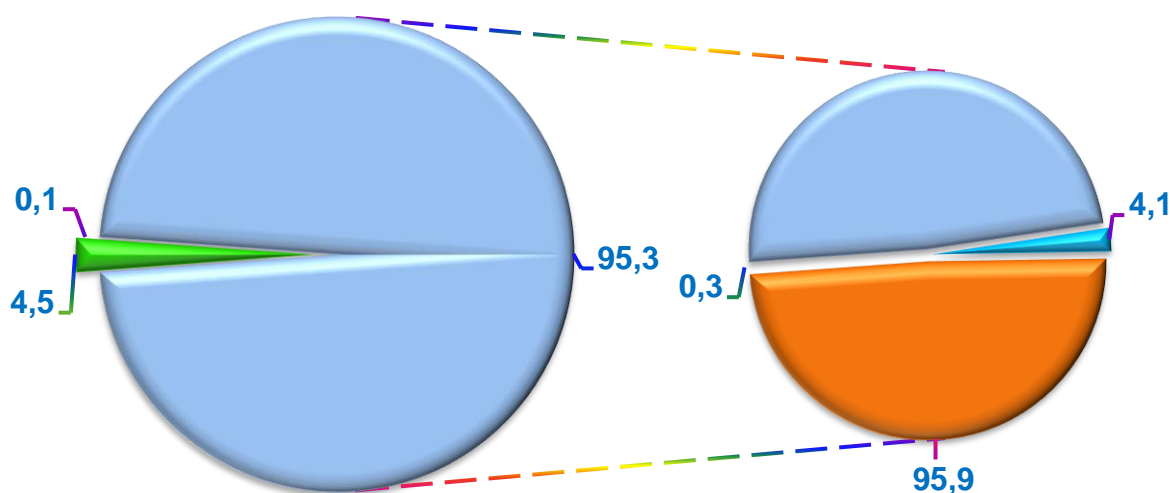
286,6

**Baliq xo‘jaligi**

**Qishloq, o‘rmon va baliq xo‘jaligi mahsulot (xizmat)lar hajmining o‘shish sur‘ati, % da**



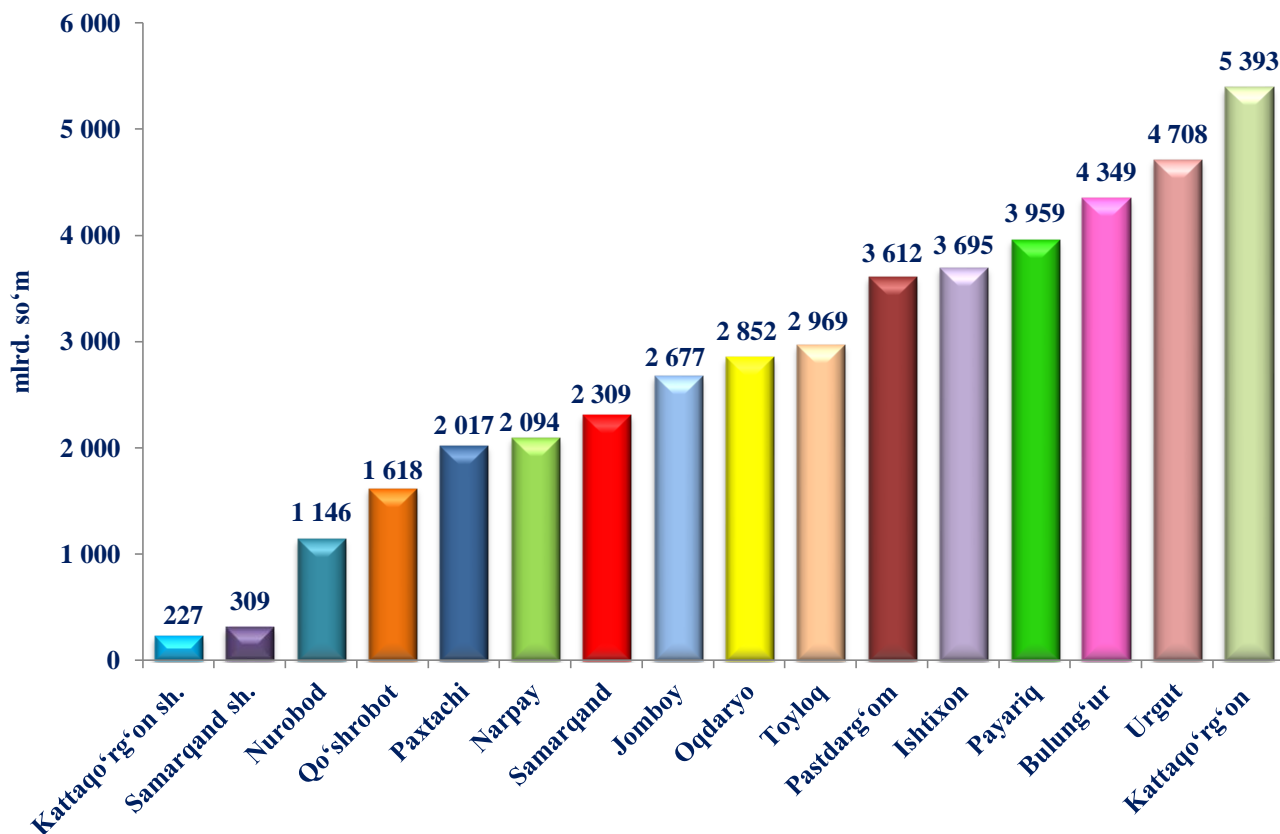
**Qishloq, o‘rmon va baliq xo‘jaligi mahsulot (xizmat)lari umumiy hajmining taqsimlanishi (%)**



- O‘rmon xo‘jaligi
- Baliq xo‘jaligi
- Dehqonchilik va chorvachilik, ovchilik va ushbu sohalarda ko‘rsatilgan xizmatlar
- Dehqonchilik
- Chorvachilik
- Ovchilik va qishloq xo‘jaligi sohasidagi xizmatlar

2022– yilning yanvar–dekabr oylari yakuniga ko‘ra, qishloq, o‘rmon va baliq xo‘jaligi mahsulot (xizmat)lar umumiy hajmining 95,8 % dehqonchilik va chorvachilik, ovchilik va ushbu sohalarda ko‘rsatilgan xizmatlar, 3,5 % o‘rmon xo‘jaligi, 0,7 % baliq xo‘jaligi hissasiga to‘g‘ri keladi.

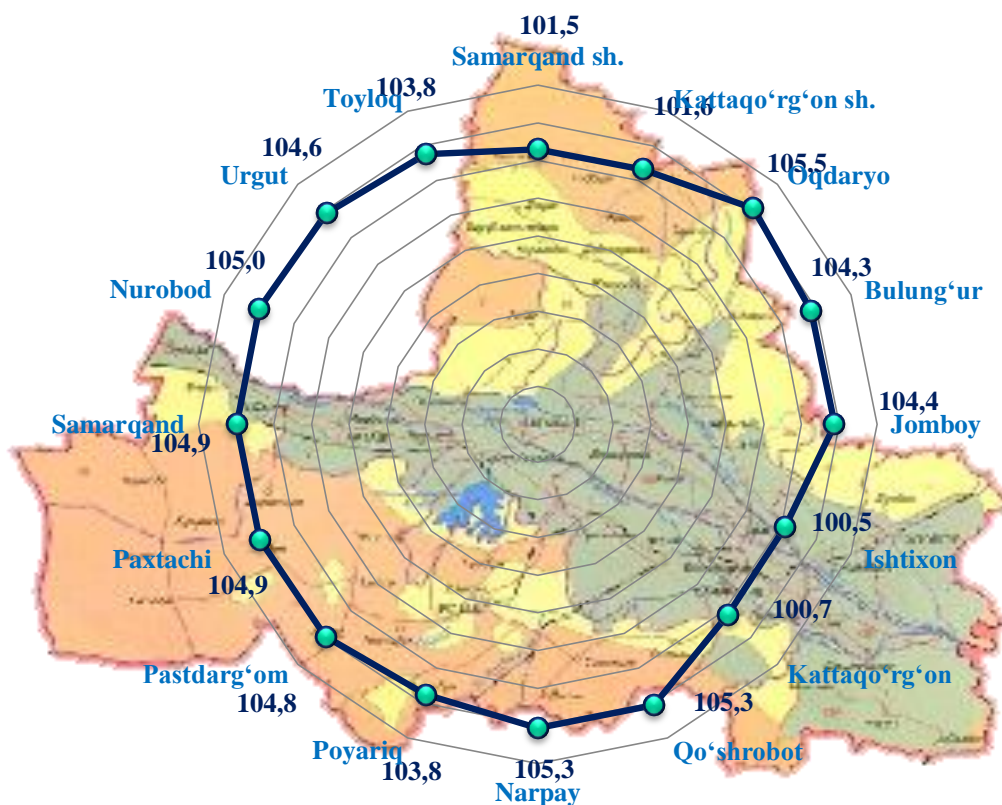
### **Shahar va tumanlar kesimida qishloq, o‘rmon va baliq xo‘jaligi mahsulot (xizmat)larining hajmi**



2022– yilning yanvar–dekabr oylarida, shahar va tumanlar kesimida qishloq, o‘rmon va baliq xo‘jaligi mahsulot (xizmat)larining eng yuqori hajmi Kattaqo‘rg‘on (5393 mlrd. so‘m) va Urgut (4708 mlrd. so‘m) tumanlarida qayd etildi. Aksincha kam hajmga ega hududlarga Kattaqo‘rg‘on shahrini (227 mlrd. so‘m) va Samarqand shahri (309 mlrd. so‘m) misol keltirib o‘tish mumkin.

Viloyat ko‘rsatkichidan yuqori o‘shish sur‘atlari Oqdaryo tumani (105,5 %), Narpay tumani (105,3), Qo‘shrobot tumani (105,3), Nurobot (105 %), tumanlarida kuzatildi.

**Hududlar bo'yicha qishloq, o'rmon va baliq xo'jaligi  
mahsulot (xizmat)larining o'sish sur'ati, %**

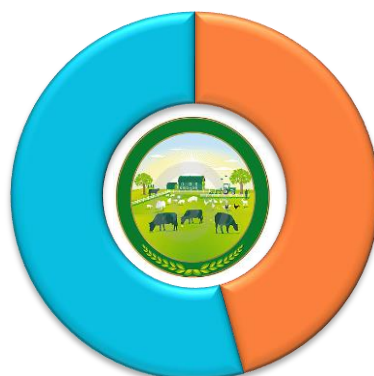


**Qishloq xo'jaligi mahsulotlari**

2022– yilning yanvar–dekabr oylarida yetishtirilgan qishloq xo'jaligi mahsulotlari hajmi 41 833,9 mlrd. so'mni yoki 2021– yilning mos davriga nisbatan 103,9 % ni, shu jumladan, dehqonchilik mahsulotlar 22721,87 mlrd. so'm (103,5 %) ni, chorvachilik mahsulotlari 19112,05 mlrd. so'm (104,4%) ni tashkil qildi.

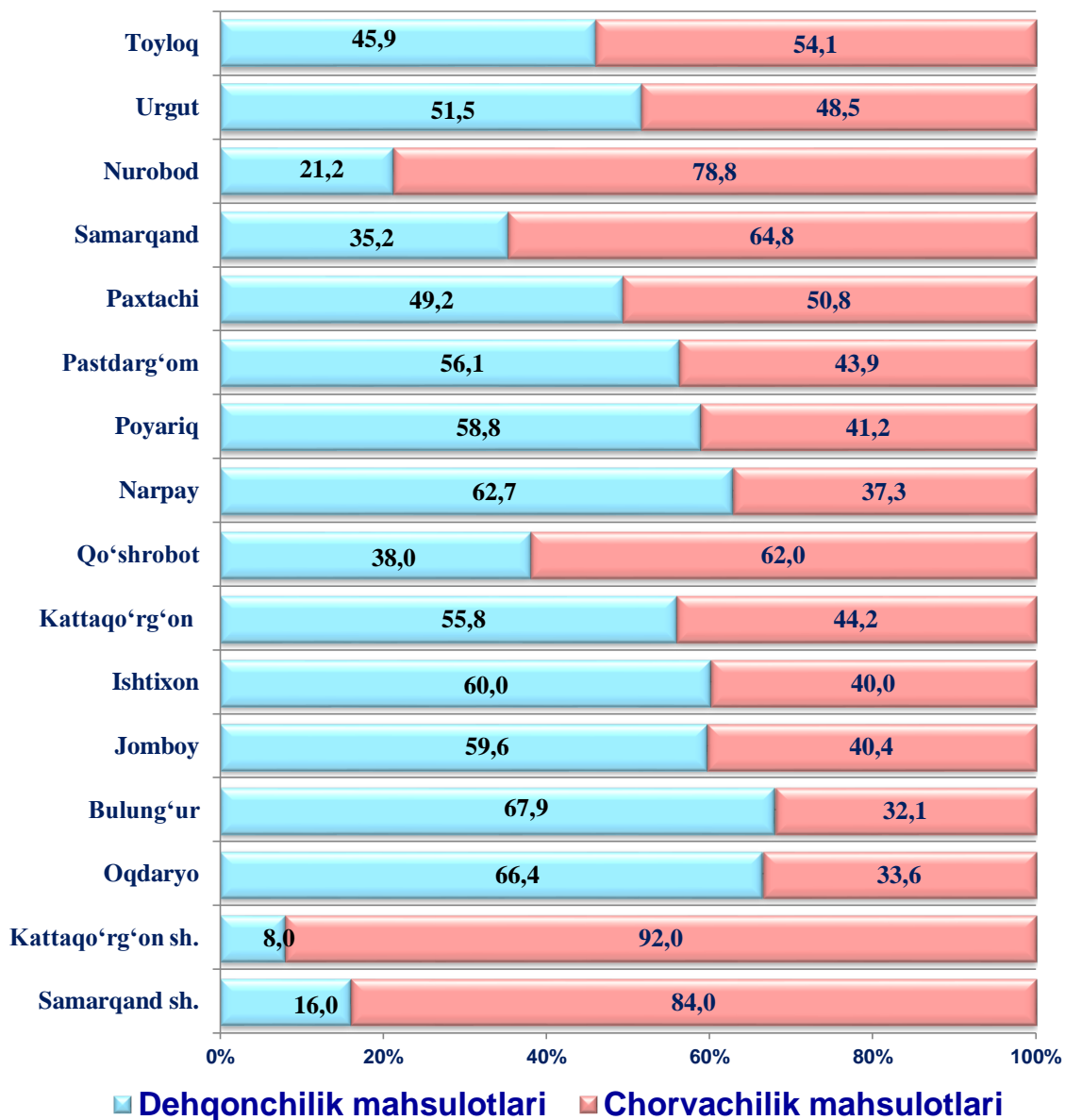
**Qishloq xo'jaligi mahsulotlari yetishtirish hajmida dehqonchilik  
va chorvachilik mahsulotlarining ulushi (%)**

**54,3 %  
Dehqonchilik  
mahsulotlari**

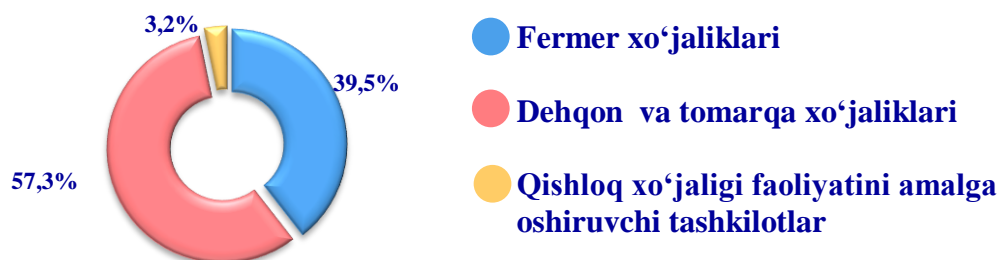


**45,7 %  
Chorvachilik  
mahsulotlari**

**Yetishtirilgan qishloq xo‘jaligi mahsulotlari  
hajmining hududlar kesimida taqsimlanishi (%)**



**Qishloq xo‘jaligi mahsulotlari yetishtirish hajmida  
dehqonchilik va chorvachilik mahsulotlarining ulushi**

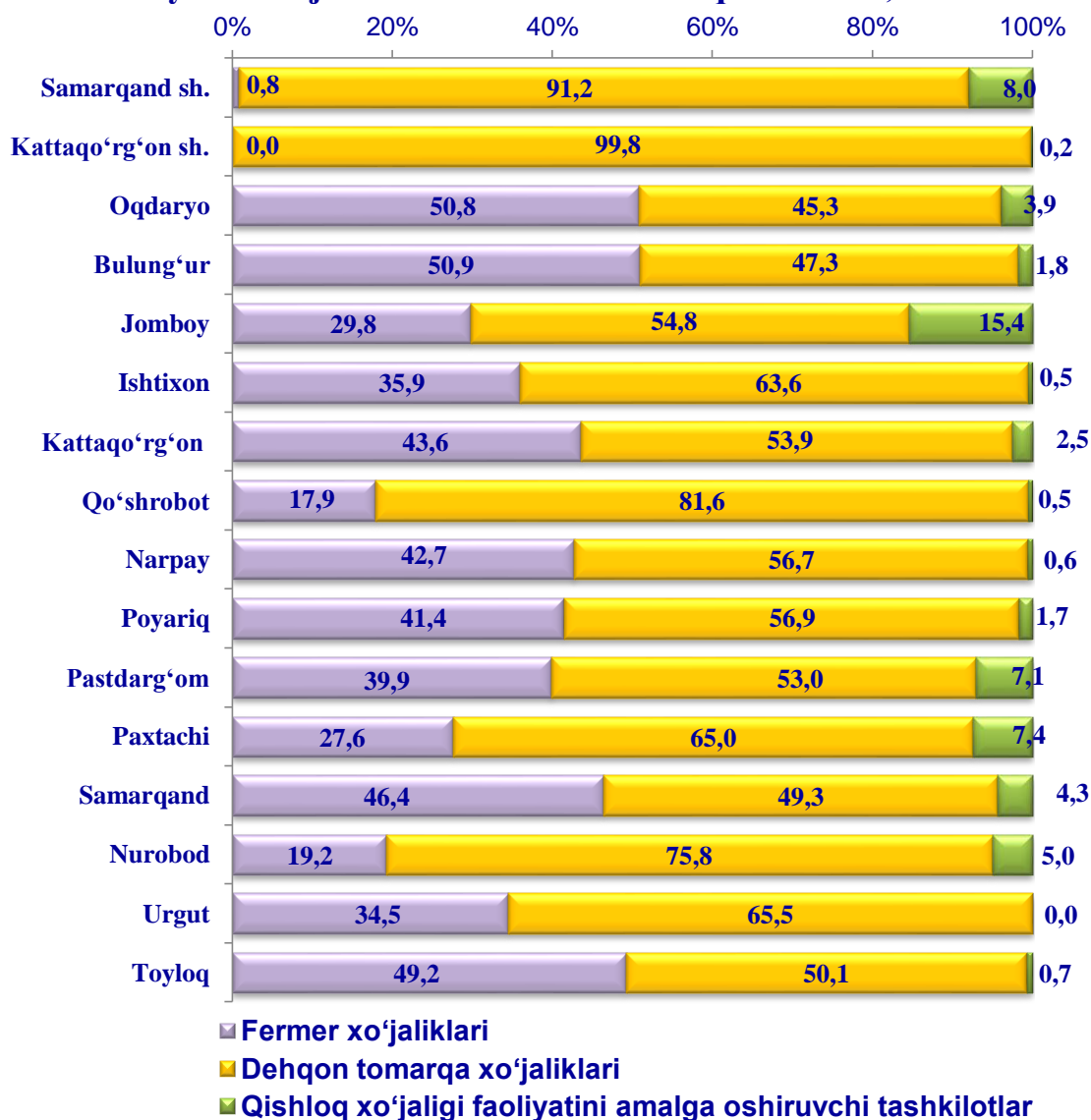


Xo‘jalik toifalari bo‘yicha tahlillar, qishloq xo‘jaligi mahsulotlari umumiy hajmining 57,3 % – dehqon va tomarqa xo‘jaliklariga, 39,5 % –



fermer xo‘jaliklariga, 3,2 % – qishloq xo‘jaligi faoliyatini amalga oshiruvchi tashkilotlar hissasiga to‘g‘ri kelishini ko‘rsatmoqda..

**Yetishtirilgan qishloq xo‘jaligi mahsulotlarining hududlar bo‘yicha xo‘jalik toifalari kesimida taqsimlanishi, % da**



2022– yilning yanvar–dekabr oylari yakuniga ko‘ra yetishtirilgan qishloq xo‘jaligi mahsulotlari tarkibidagi fermer xo‘jaliklarining ulushi bo‘yicha eng yuqori ko‘rsatkich Bulung‘ur tumanida (50,9 %), dehqon va tomarqa xo‘jaliklarining eng yuqori ulushi Kattaqo‘rg‘on shahrida (99,8 %), qishloq xo‘jaligi faoliyatini amalga oshiruvchi tashkilotlarning eng yuqori ulushi Jomboy tumanida (15,4 %) qayd etildi.

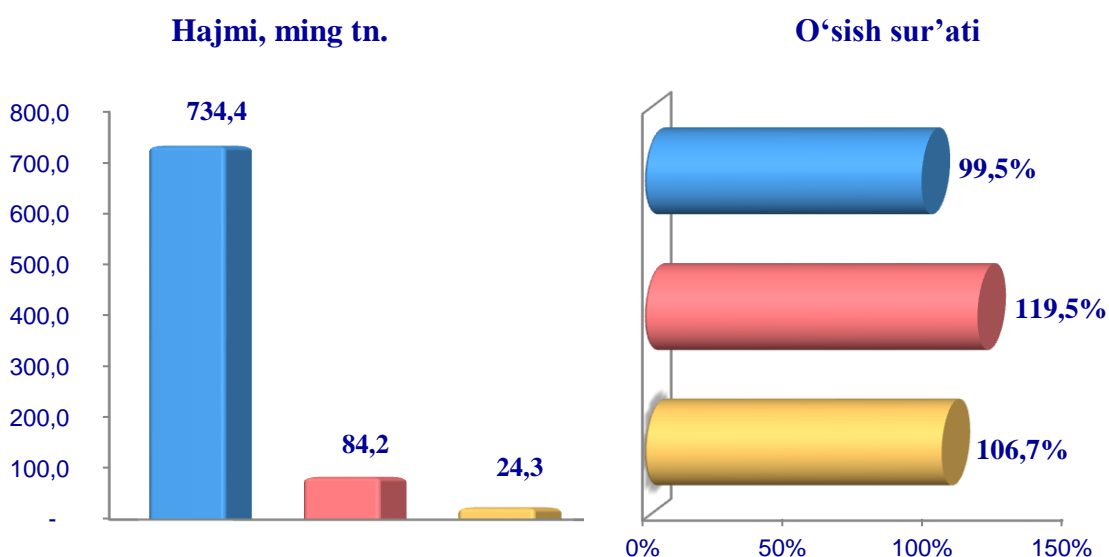
Fermer xo‘jaliklarining qishloq xo‘jaligi mahsuloti tarkibidagi ulushi bo‘yicha eng kam ko‘rsatkich Samarqand va Kattaqo‘rg‘on shaharlarida mavjud emas, dehqon va tomarqa xo‘jaliklarining eng kam ulushi Oqdaryo

tumanida (45,3 %), qishloq xo‘jaligi faoliyatini amalga oshiruvchi tashkilotlarning eng kam ulushi Urgut tumanida (0,0 %) qayd etildi.

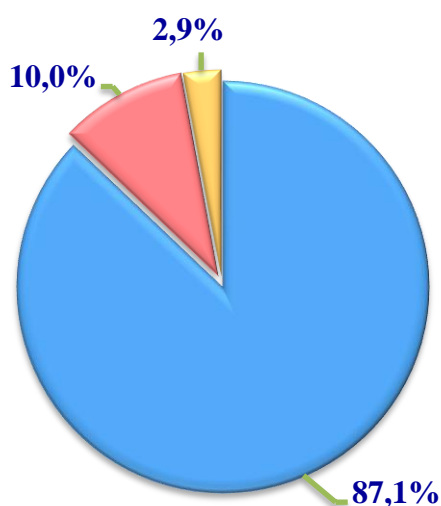
### **Dehqonchilik**

2022– yilning yanvar–dekabr oylarida yetishtirilgan dehqonchilik mahsulotlarining hajm 22 721,87 mlrd. so‘mni yoki 2021– yilning mos davriga nisbatan 103,5 % ni tashkil etdi. yetishtirilgan qishloq xo‘jaligi mahsulotlarining umumiy hajmida dehqonchilik mahsulotlarining ulushi 54,3 % ni tashkil qildi.

### **Don jami**



**Yetishtirilgan mahsulotning xo‘jalik toifalari bo‘yicha taqsimlanishi**



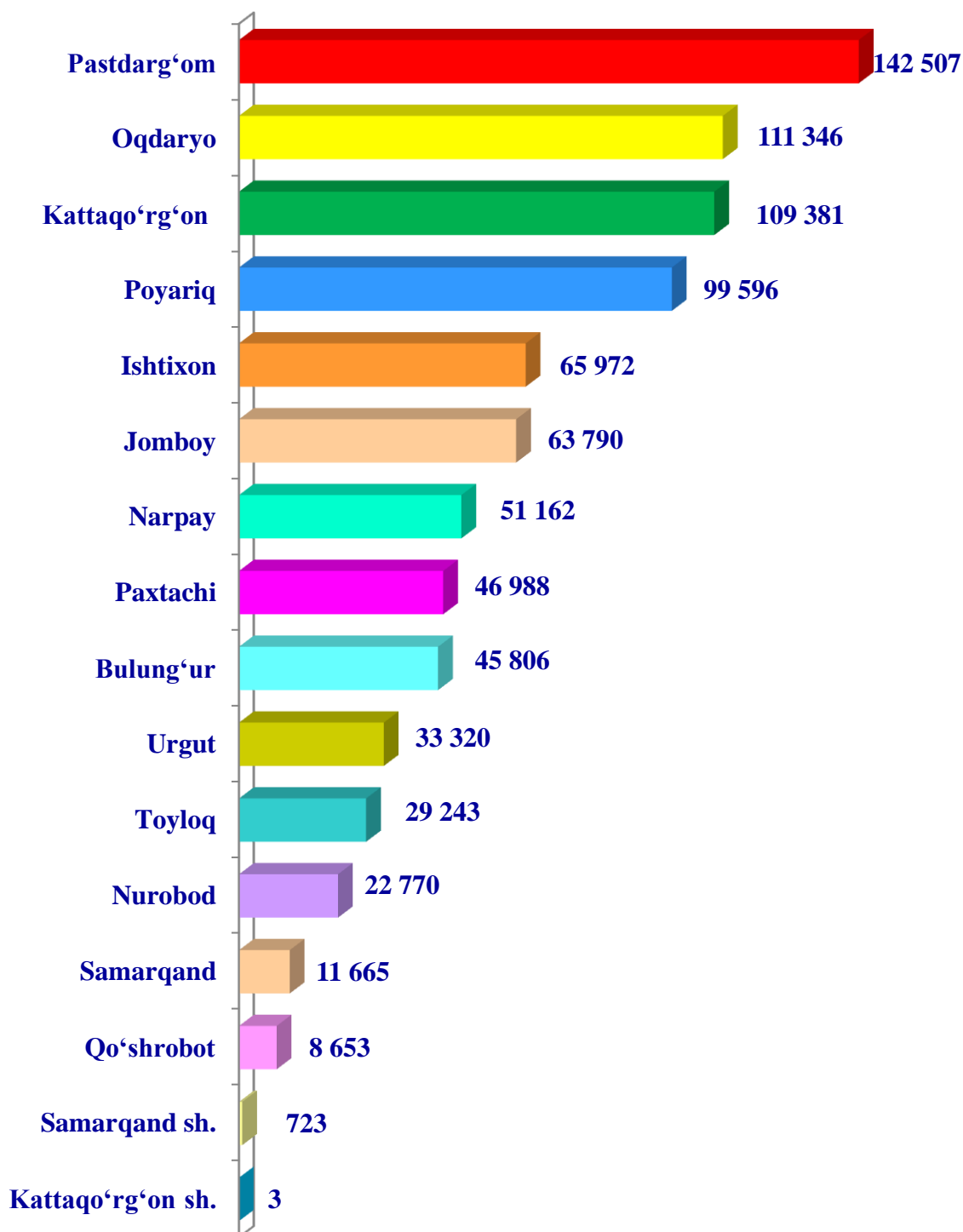
- Fermer xo‘jaliklari
- Dehqon va tomarqa xo‘jaliklari
- Qishloq xo‘jaligi faoliyatini amalga oshiruvchi tashkilotlar



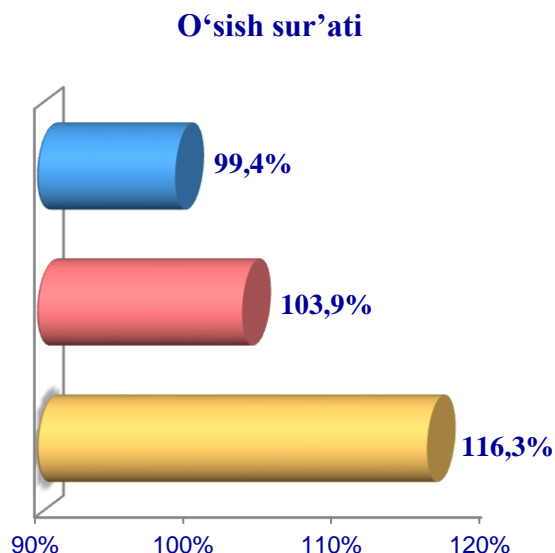
2022– yilning yanvar–dekabr oylarida barcha toifadagi xo‘jaliklar tomonidan 842 923,0 tonna don (2021– yilning yanvar–dekabriga nisbatan 101,4 % ga ko‘p) yetishtirildi. Don yetishtirish ko‘rsatkichlarini xo‘jaliklar toifalari bo‘yicha tahlil qilinganda, don yetishtirishning umumiy hajmidan 99,5% fermer xo‘jaliklari hissasiga to‘g‘ri kelishini ko‘rsatmoqda..



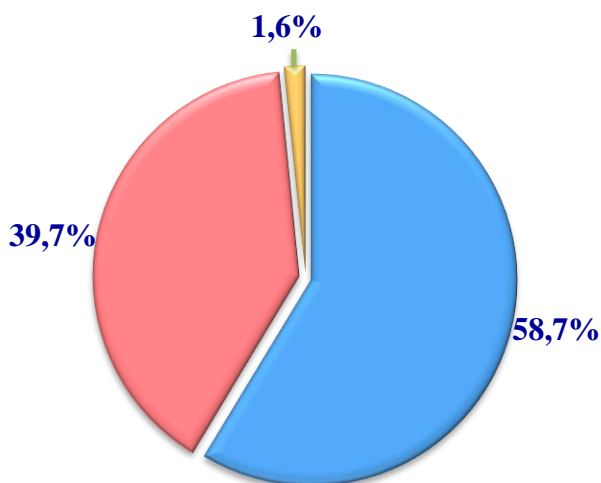
**Samarqand viloyati hududlari  
bo‘yicha donli ekinlar yetishtirish  
hajmi, tonna**







**Yetishtirilgan mahsulotning  
xo'jalik toifalari bo'yicha taqsimlanishi**



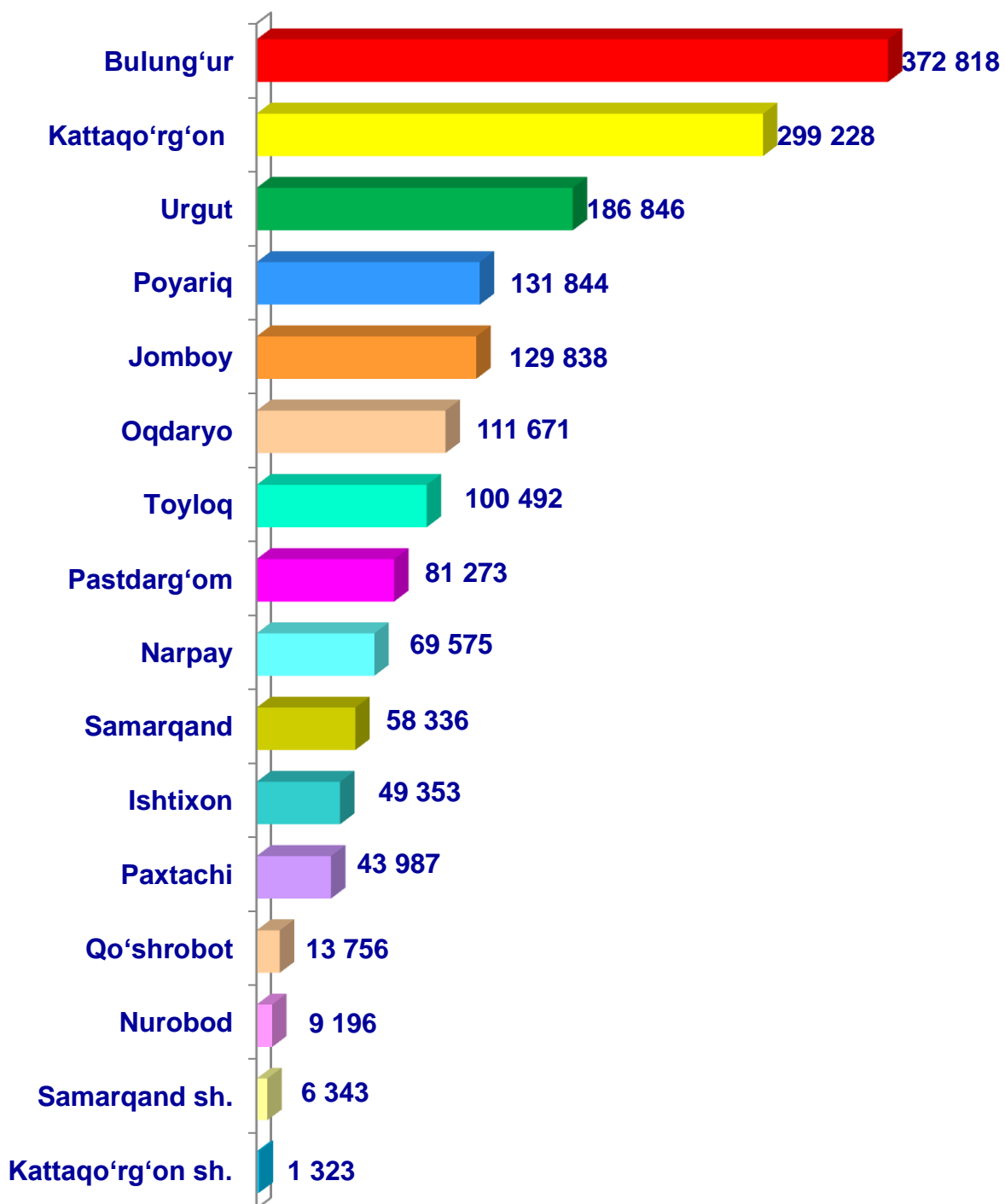
- **Fermer xo'jaliklari**
- **Dehqon va tomarqa xo'jaliklari**
- **Qishloq xo'jaligi faoliyatini amalga oshiruvchi tashkilotlar**



2022– yilning yanvar–dekabr oylarida barcha toifadagi xo'jaliklar tomonidan 1 665 878,0 tonna sabzavotlar (2021– yilning yanvar–dekabriga nisbatan 101,4 % ga ko'p) yetishtirildi. Sabzavot yetishtirish ko'rsatkichlarini xo'jaliklar toifalari bo'yicha tahlil qilinganda, sabzavot yetishtirish umumiy hajmidan 58,7 % i fermer xo'jaliklari hissasiga to'g'ri kelishini ko'rsatmoqda.

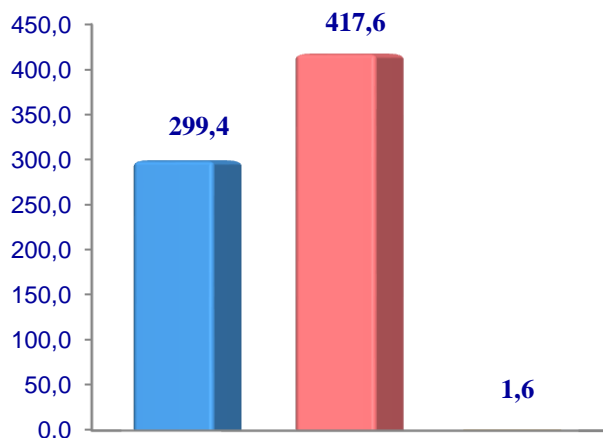


**Samarqand viloyati bo'yicha  
sabzavotlar yetishtirish  
hajmi, tonna**

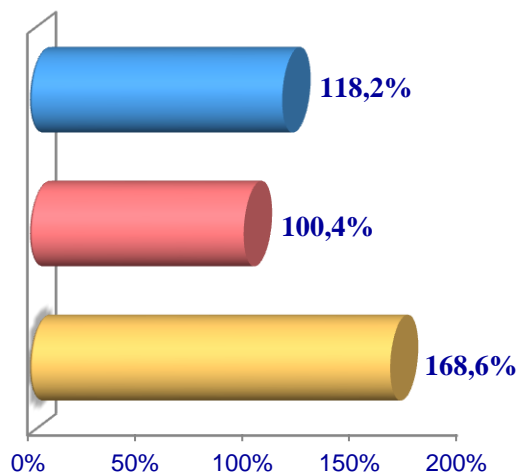


## Kartoshka

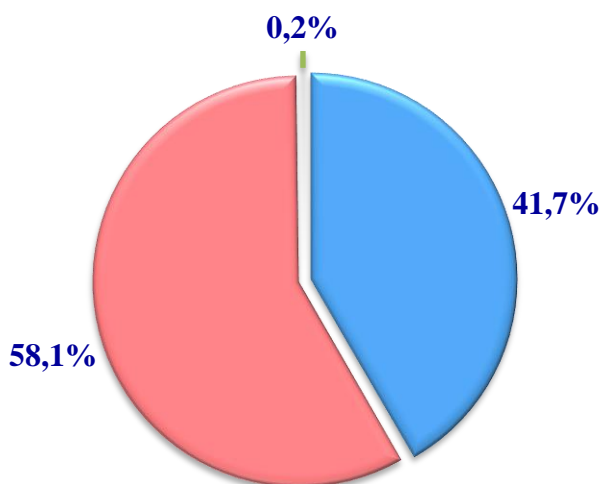
**Hajmi, ming. tn.**



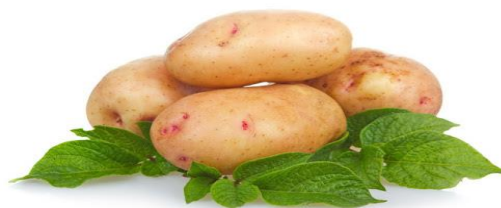
**O'sish sur'ati**



**Yetishtirilgan mahsulotning  
xo'jalik toifalari bo'yicha taqsimlanishi**



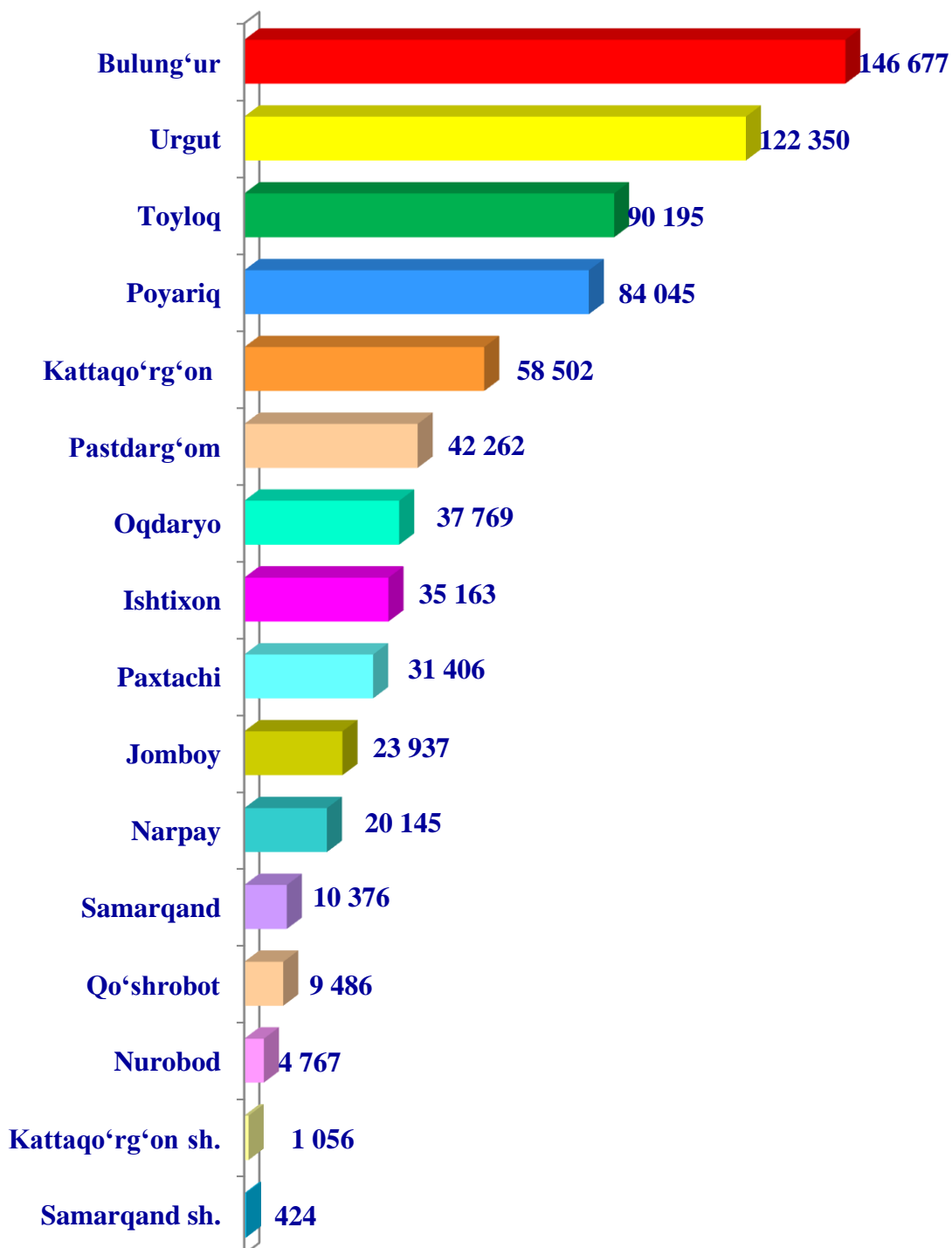
- Fermer xo'jaliklari
- Dehqon va tomarqa xo'jaliklari
- Qishloq xo'jaligi faoliyatini amalga oshiruvchi tashkilotlar



2022– yilning yanvar–dekabr oylarida barcha toifadagi xo'jaliklar tomonidan 718,6 ming tonna kartoshka (2021– yilning yanvar–dekabriga nisbatan 7,2 % ga ko'p) yetishtirildi. Kartoshka yetishtirish ko'rsatkichlarini xo'jaliklar toifalari bo'yicha tahlil qilganimizda, kartoshka yetishtirish umumiy hajmidan 58,1% dehqon va tomarqa xo'jaliklari hissasiga to'g'ri kelishini ko'rsatmoqda.

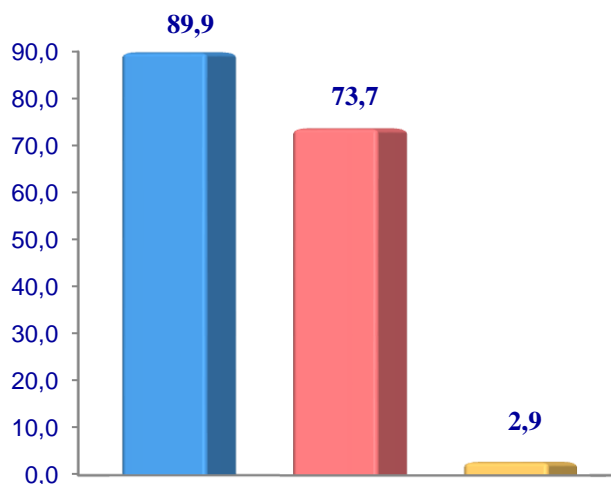


**Samarqand viloyati hududlari  
bo'yicha **kartoshka** yetishtirish  
hajmi, tonna**

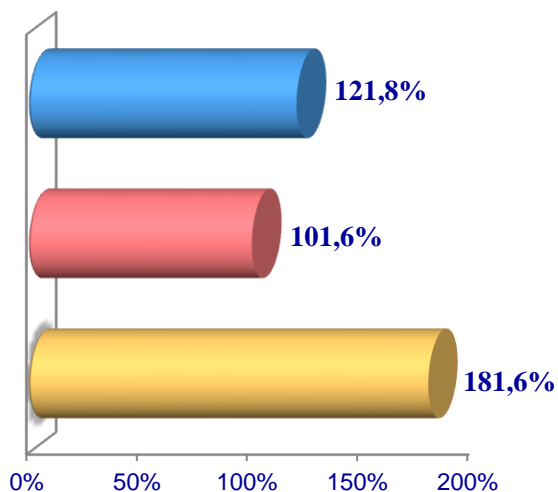


**Poliz**

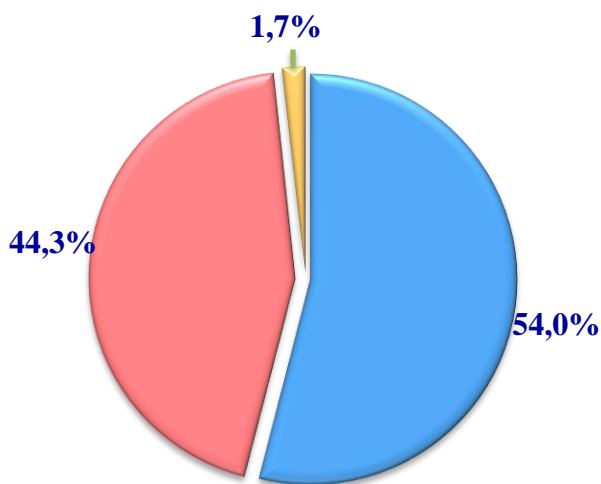
**Hajmi, ming tn.**



**O'sish sur'ati**



**Yetishtirilgan mahsulotning  
xo'jalik toifalari bo'yicha taqsimlanishi**



- Fermer xo'jaliklari
- Dehqon va tomarqa xo'jaliklari
- Qishloq xo'jaligi faoliyatini amalga oshiruvchi tashkilotlar

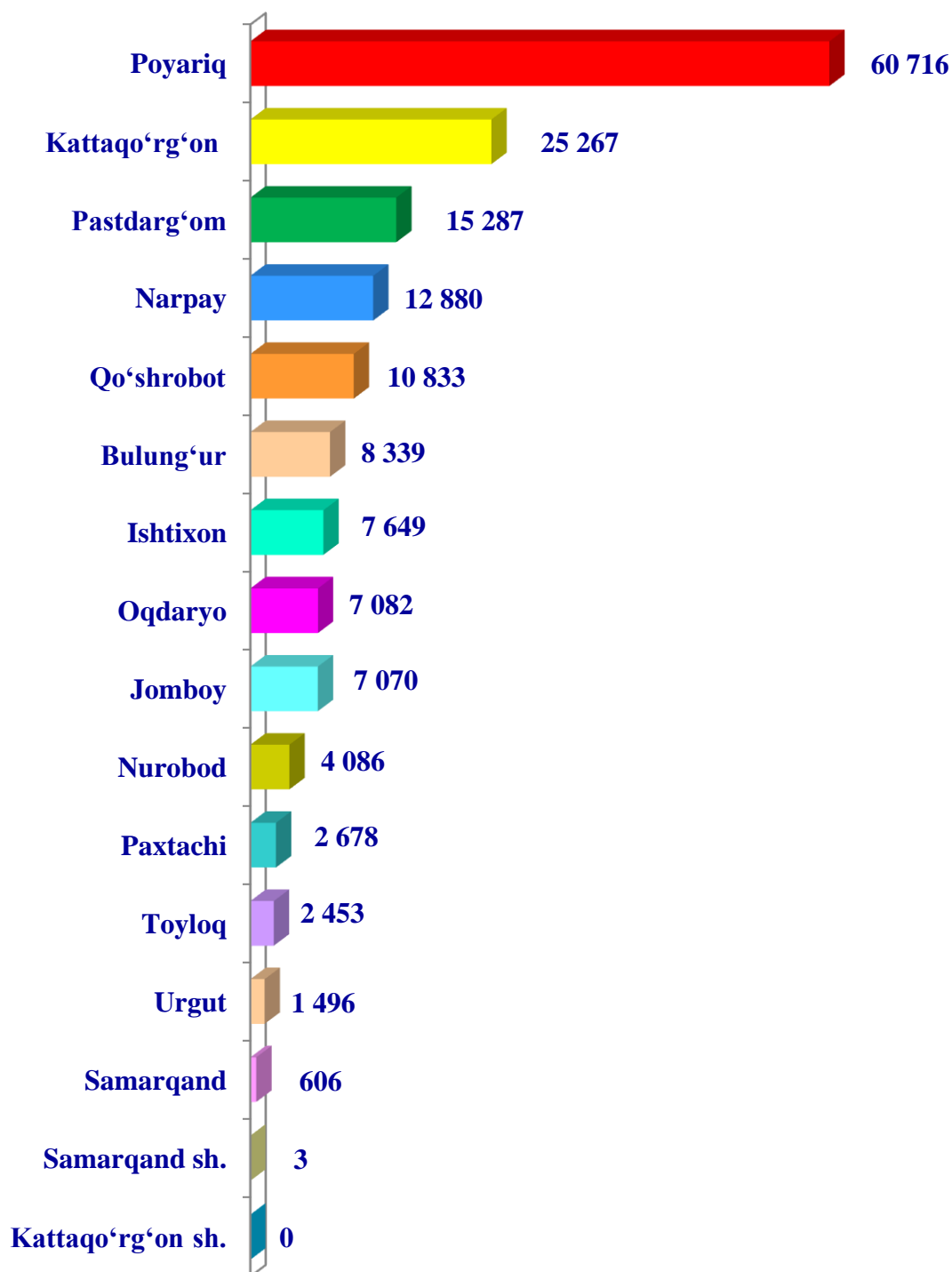


2022– yilning yanvar–dekabr oylarida barcha toifadagi xo'jaliklar tomonidan 166,4 ming tonna poliz ekinlari (2021– yilning yanvar–dekabriga nisbatan 12,5 % ga ko'p) yetishtirildi. Poliz ekinlari yetishtirish ko'rsatkichlarini xo'jaliklar toifalari bo'yicha tahlil qilganimizda, poliz ekinlari yetishtirish umumiy hajmidan 44,3 % dehqon va tomarqa xo'jaliklari hissasiga to'g'ri kelishini ko'rsatmoqda.

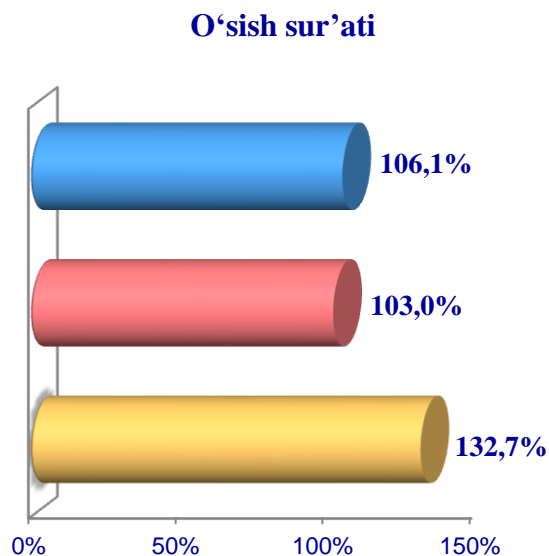
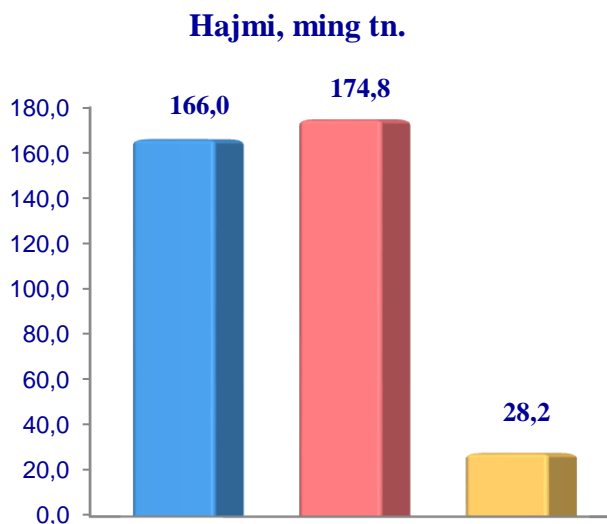




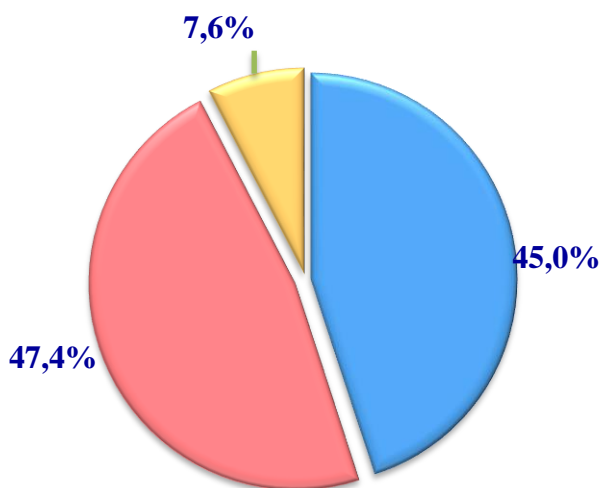
Samarqand viloyati hududlari  
bo'yicha **poliz** ekinlari yetishtirish  
hajmi, tonna



**Meva va rezavorlar**



**Yetishtirilgan mahsulotning  
xo'jalik toifalari bo'yicha taqsimlanishi**



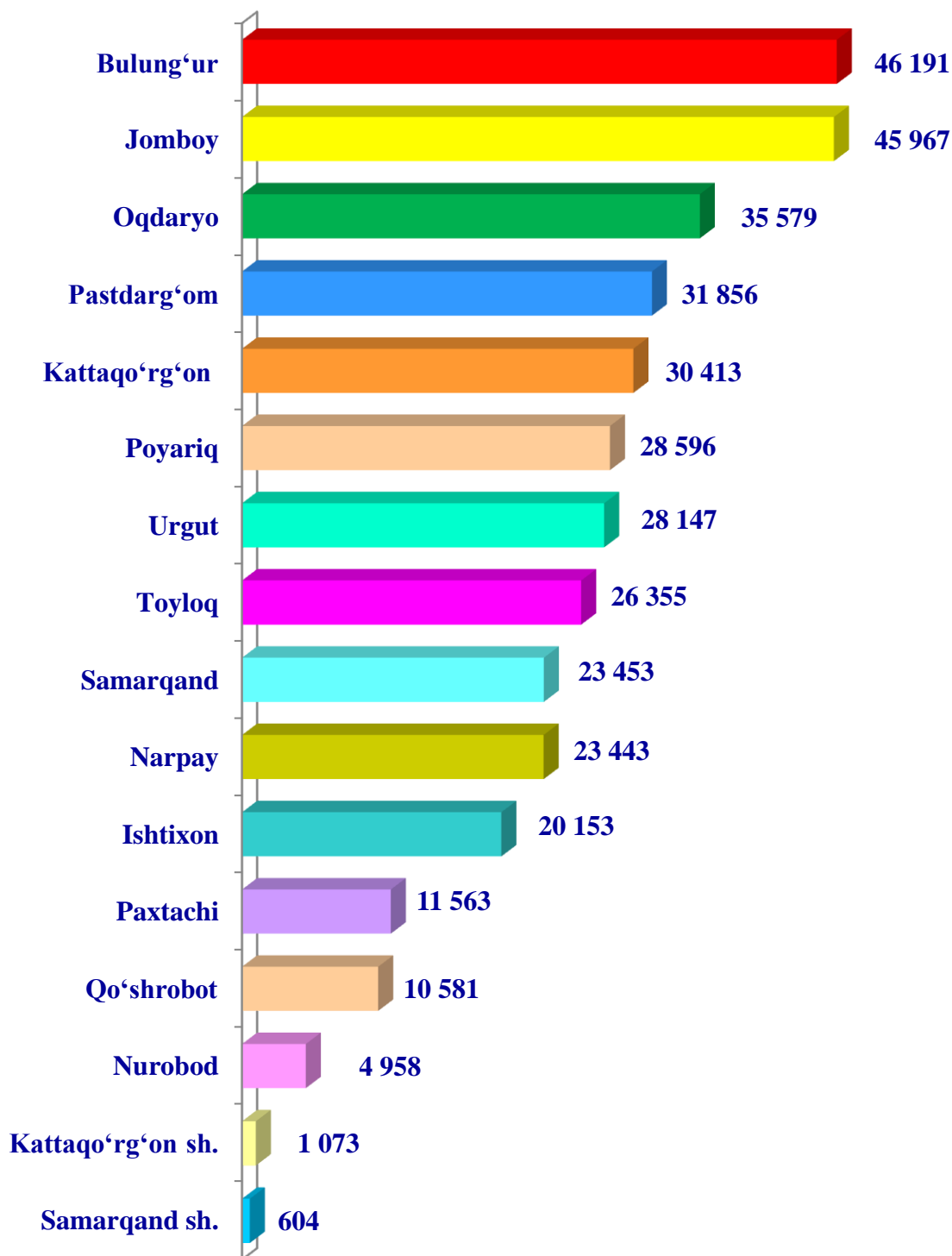
- Fermer xo'jaliklari
- Dehqon va tomarqa xo'jaliklari
- Qishloq xo'jaligi faoliyatini amalga oshiruvchi tashkilotlar



2022– yilning yanvar–dekabr oylarida barcha toifadagi xo'jaliklar tomonidan 368,9 ming tn. meva (2021– yilning yanvar–dekabriga nisbatan 6,2 % ga ko'p) yetishtirildi. Meva yetishtirish ko'rsatkichlarini xo'jaliklar toifalari bo'yicha tahlil qilinganda, meva yetishtirish umumiy hajmidan 47,4 % i dehqon va tomarqa xo'jaliklari hissasiga to'g'ri kelishini ko'rsatmoqda.

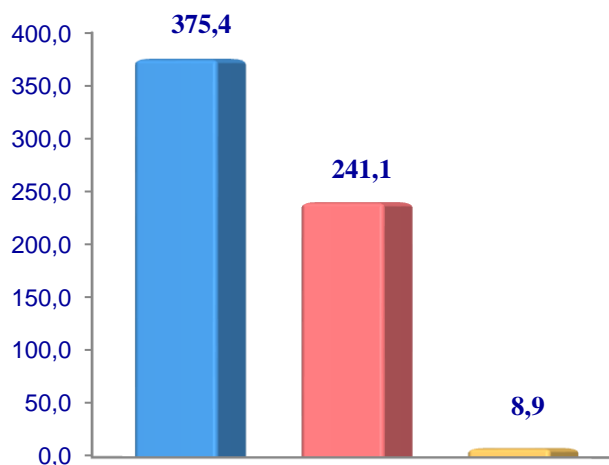


**Samarqand viloyati hududlari  
bo'yicha meva va rezavorlar  
yetishtirish hajmi, tonna**

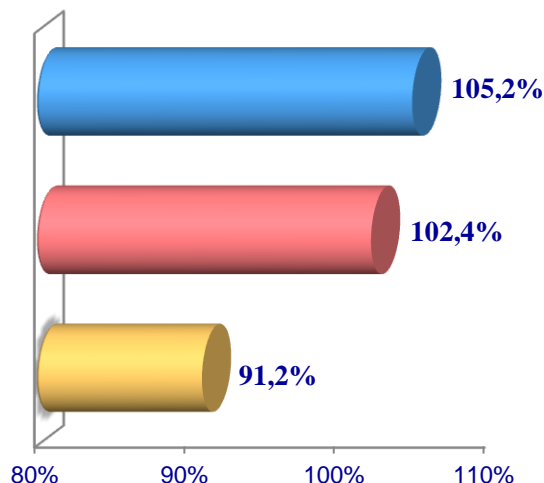


**Uzum**

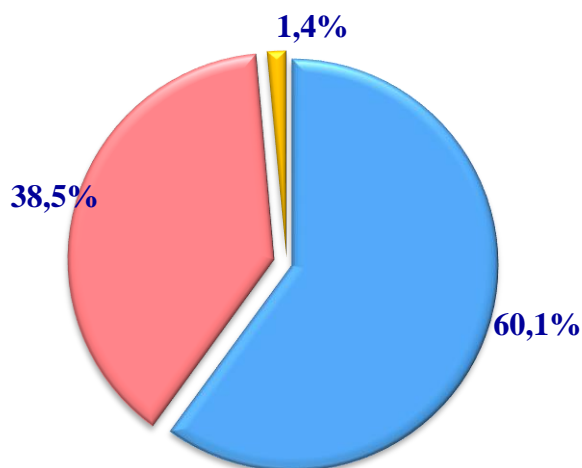
**Hajmi, ming tonna**



**O'sish sur'ati**



**Yetishtirilgan mahsulotning  
xo'jalik toifalari bo'yicha taqsimlanishi**



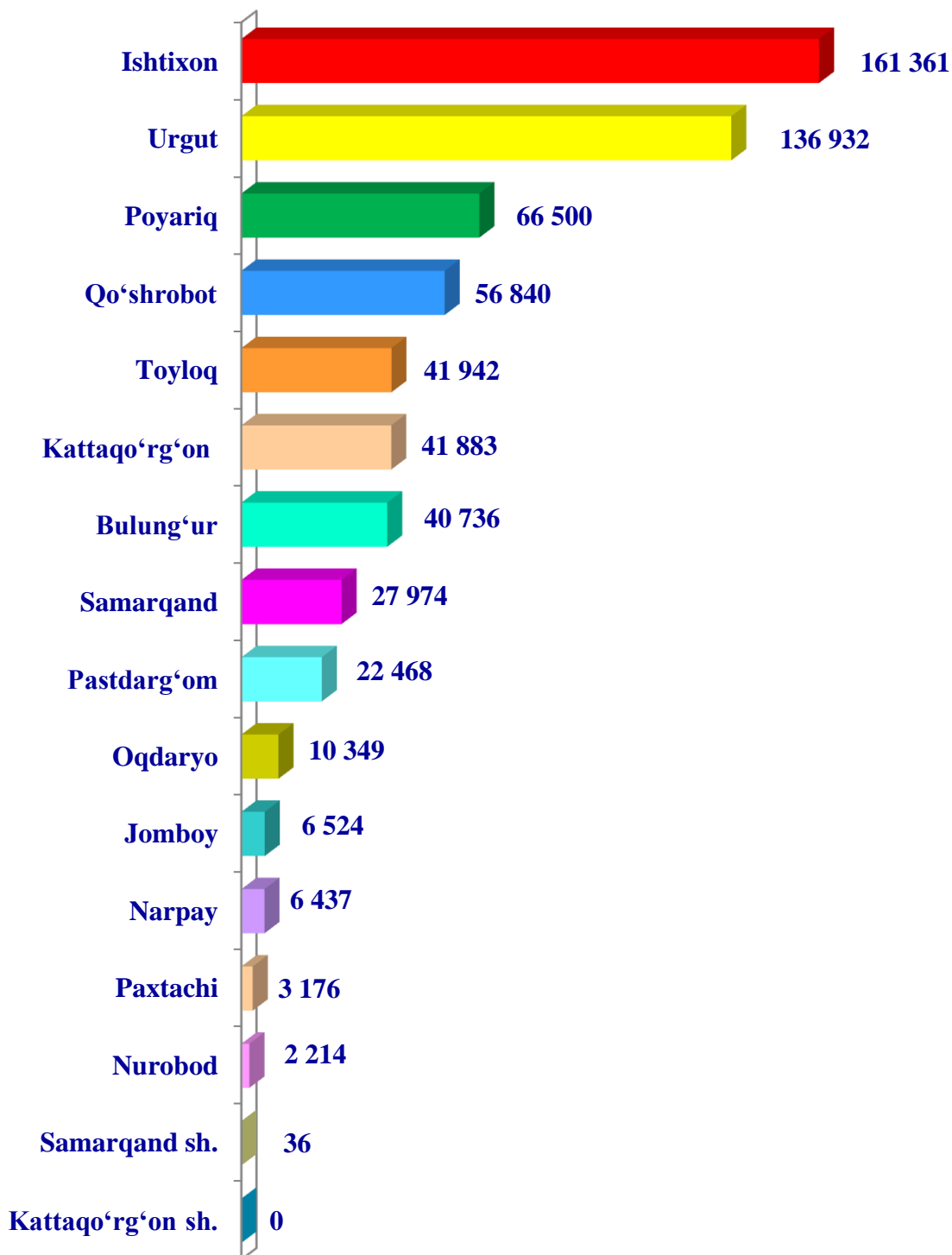
- Fermer xo'jaliklari
- Dehqon va tomarqa xo'jaliklari
- Qishloq xo'jaligi faoliyatini amalga oshiruvchi tashkilotlar



2022– yilning yanvar–dekabr oylarida barcha toifadagi xo'jaliklar tomonidan 625,4 ming tonna uzum (2021– yilning yanvar–dekabriga nisbatan 3,9 % ga ko'p) yetishtirildi. Uzum yetishtirish ko'rsatkichlarini xo'jaliklar toifalari bo'yicha tahlil qilganimizda, uzum yetishtirish umumiy hajmidan 60,1 % i fermer xo'jaliklari hissasiga to'g'ri kelishini ko'rsatmoqda.



Samarqand viloyati hududlari  
bo'yicha **uzum** yetishtirish  
hajmi, tonna



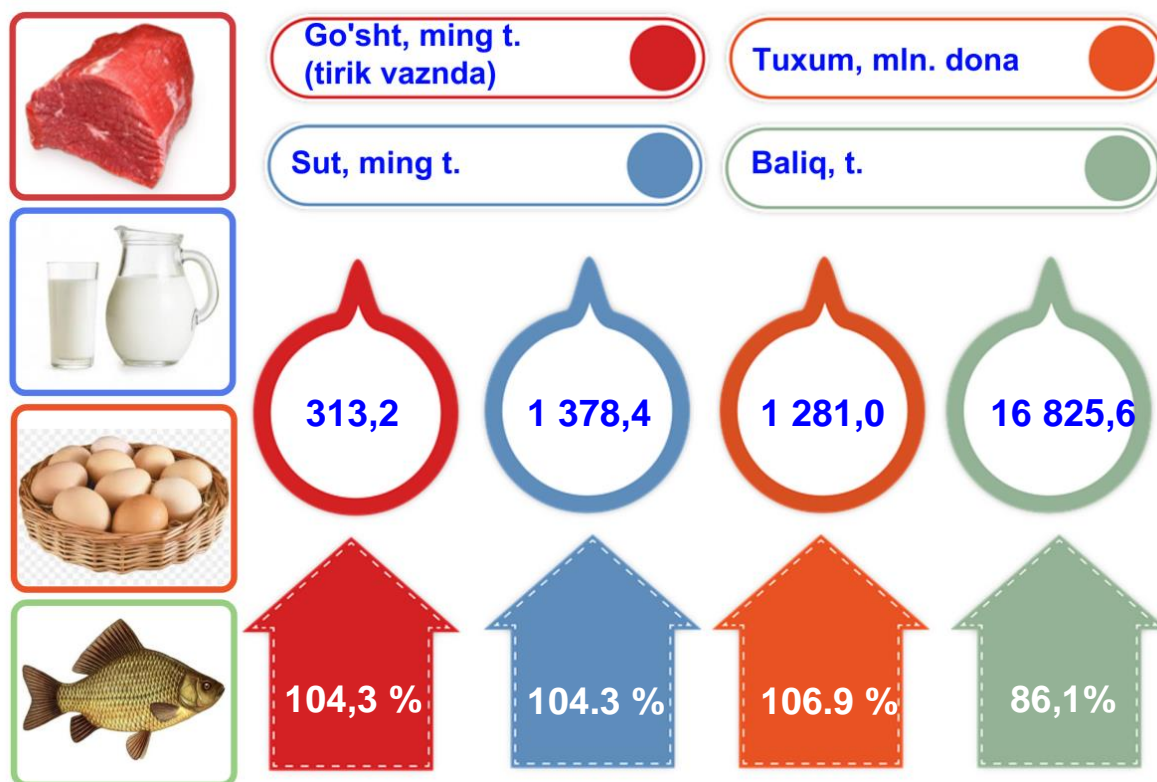


### Chorvachilik



2022– yilning yanvar–dekabr oylarida chorvachilik mahsulotlarini yetishtirish hajmi 19 112,1 mlrd. soʻmni yoki 2021– yilning mos davriga nisbatan 104,4 % ni tashkil qildi. Yetishtirilgan qishloq xoʻjaligi mahsulotlarining umumiy xajmida chorvachilik mahsulotlarining ulushi 45,7 % ni tashkil etdi.

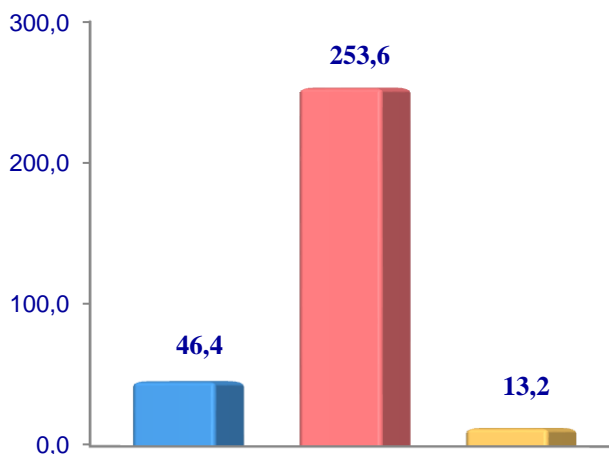
Chorvachilik sohasining ichki imkoniyatlarini oshirish boʻyicha chora-tadbirlarning izchil amalga oshirilib borilayotganligi, shuningdek, ularga davlat tomonidan tizimli yordam koʻrsatilib kelinayotganligi chorva mollari bosh sonining koʻpayishiga, ichki isteʼmol bozorlarini chorvachilik mahsulotlari bilan toʻldirishga imkon yaratdi.



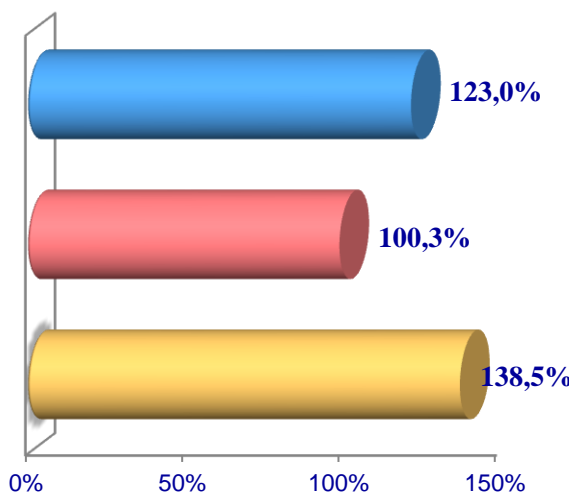
2022– yilning yanvar–dekabr oylarida barcha toifadagi xoʻjaliklar tomonidan tirik vaznda 313,2 ming tonna goʻsht (2021– yilning yanvar–dekabriga nisbatan 4,3 % ga koʻp), 1 378,4 ming tonna sut (4,3 % ga koʻp), 1 281,0 mln. dona tuxum (6,9 % ga koʻp), va 16 825,6 tonna baliq (-13,9 % ga kam) ovlandi.

**Go'sht (tirik vaznda)**

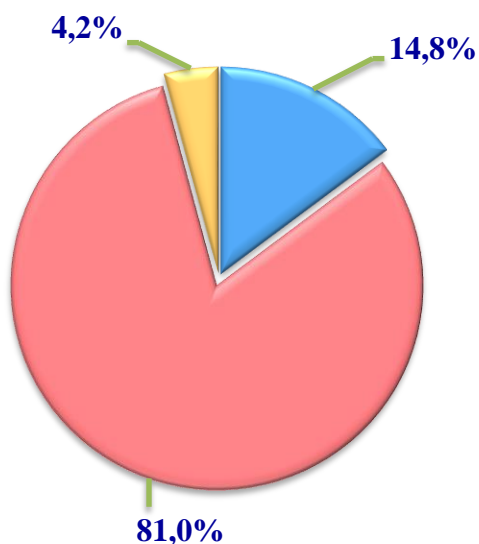
**Hajmi, ming tn.**



**O'sish sur'ati**



**Yetishtirilgan mahsulotning xo'jalik toifalari bo'yicha taqsimlanishi**



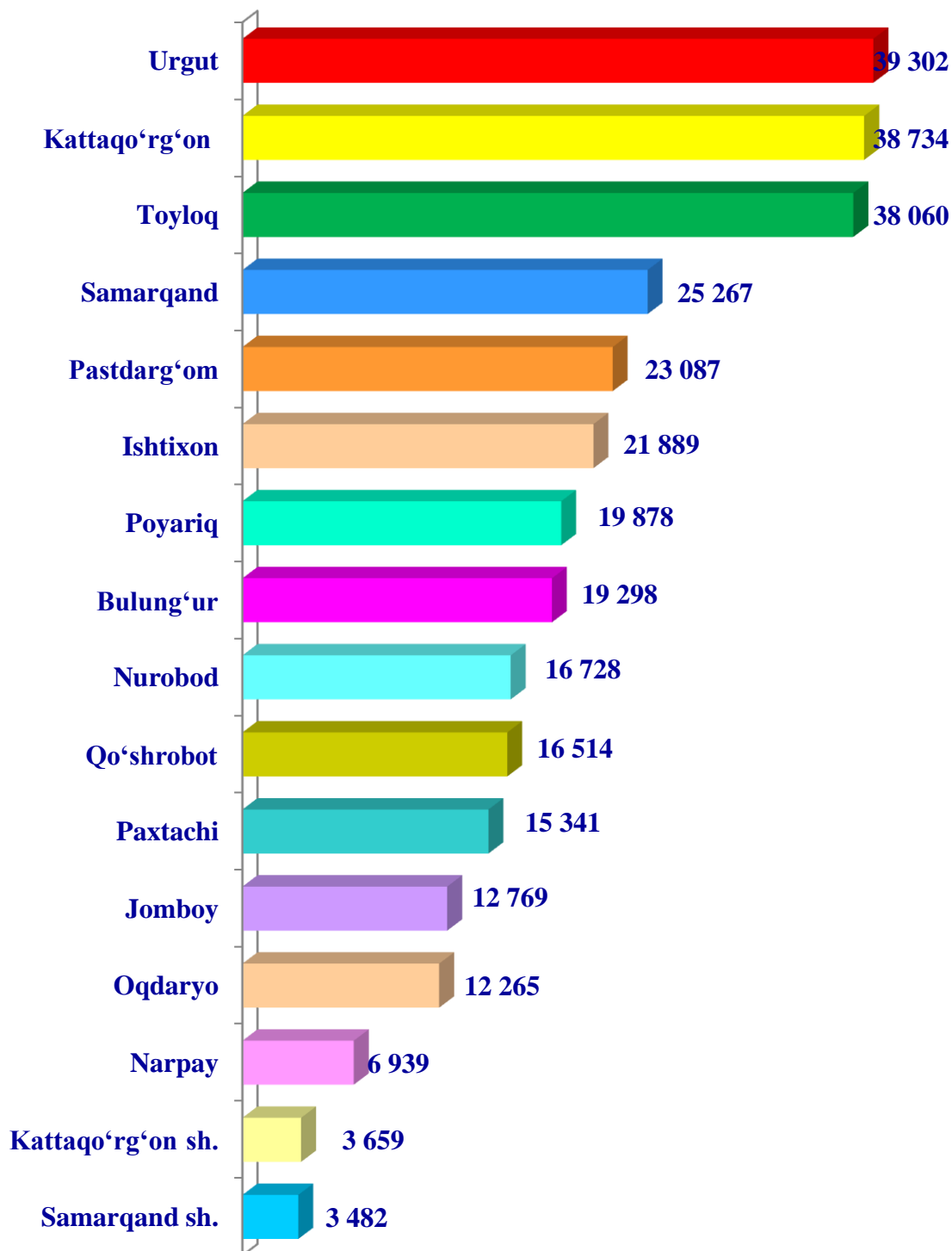
- **Fermer xo'jaliklari**
- **Dehqon va tomarqa xo'jaliklari**
- **Qishloq xo'jaligi faoliyatini amalga oshiruvchi tashkilotlar**



2022– yilning yanvar–dekabr oylarida barcha toifadagi xo'jaliklar tomonidan tirik vaznda 313,2 ming tonna go'sht (2021– yilning yanvar–dekabriga nisbatan 4,3 % ga ko'p), yetishtirildi. Go'sht yetishtirish ko'rsatkichlari xo'jaliklar toifalari bo'yicha tahlil etilganda, go'sht yetishtirish umumiy hajmidan 81,0 % dehqon va tomarqa xo'jaliklari hissasiga to'g'ri kelganini qayd etish zarur.

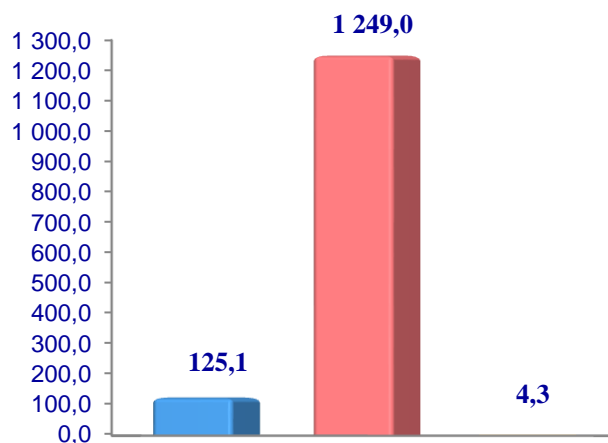


**Samarqand viloyati bo'yicha  
go'sht (tirik vaznda)  
yetishtirish hajmi, tonna**

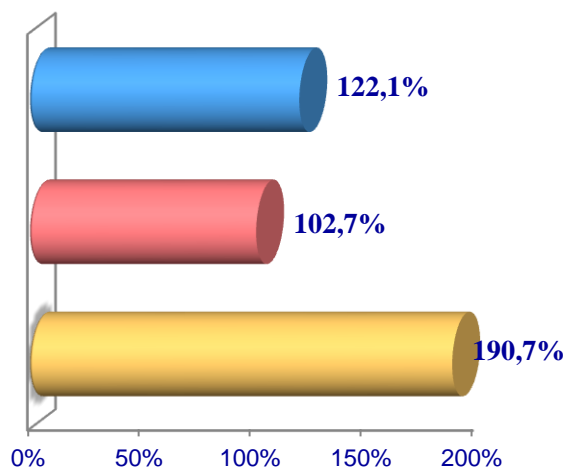


## Sut

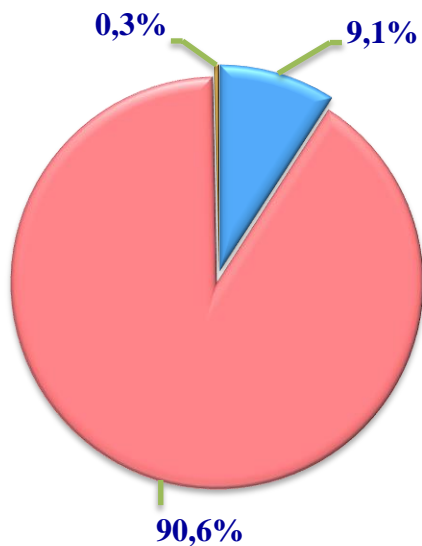
**Hajmi, ming tn.**



**O'sish sur'ati**



**Ishlab chiqarilgan  
mahsulotning xo'jalik toifalari  
bo'yicha taqsimlanishi**



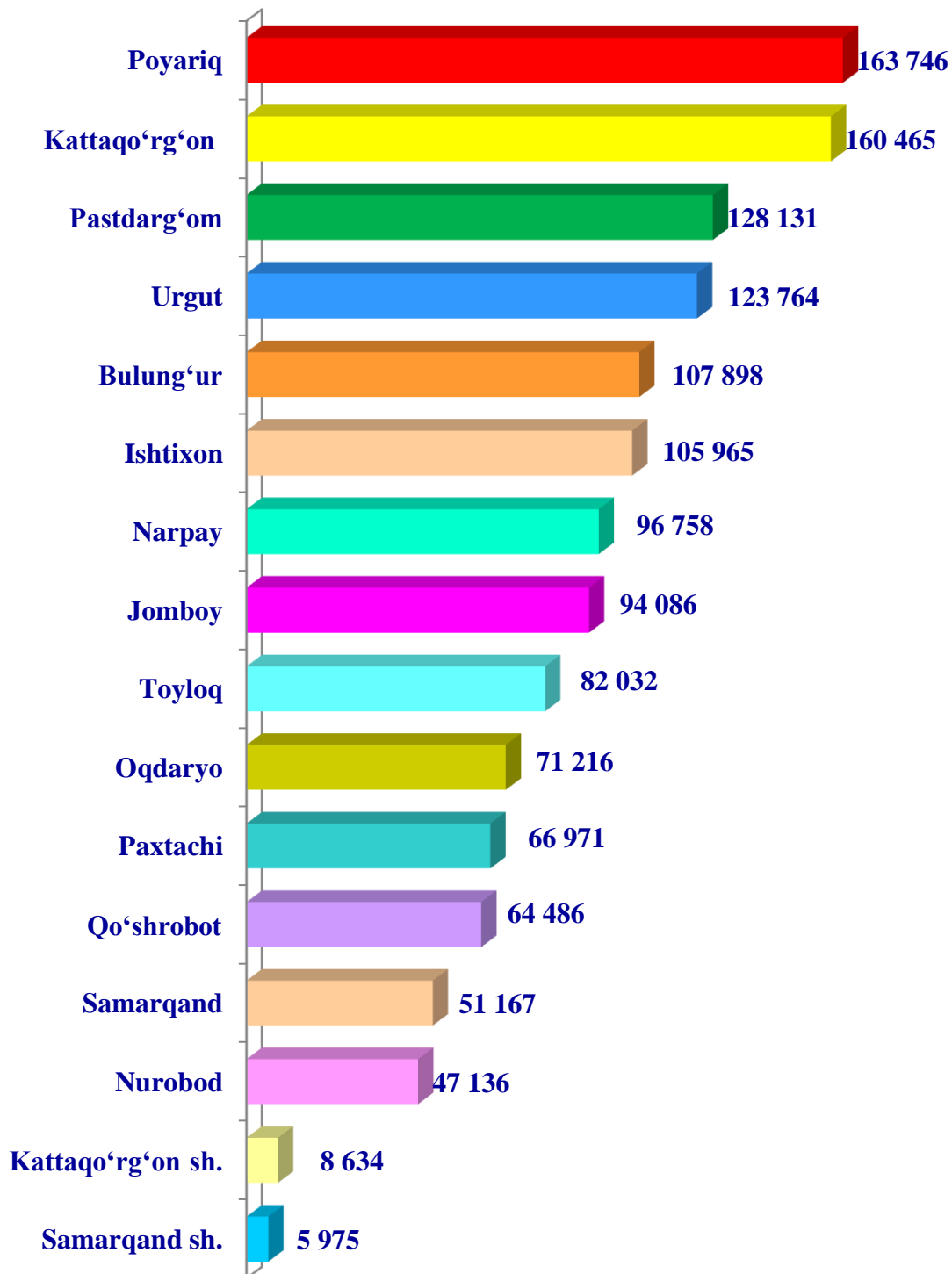
- **Fermer xo'jaliklari**
- **Dehqon va tomarqa xo'jaliklari**
- **Qishloq xo'jaligi faoliyatini amalga oshiruvchi tashkilotlar**



2022–yilning yanvar–dekabr oylarida barcha toifadagi xo'jaliklar tomonidan 1378,4 ming tonna sut (2021–yilning yanvar–dekabriga nisbatan 4,3 % ga ko'p) yetishtirildi. Sut yetishtirish ko'rsatkichlarini xo'jalik toifalari bo'yicha tahlil qilinganda, sut yetishtirish umumiy hajmidan 90,6 %i dehqon va tomarqa xo'jaliklari hissasiga to'g'ri kelishini ko'rsatmoqda.



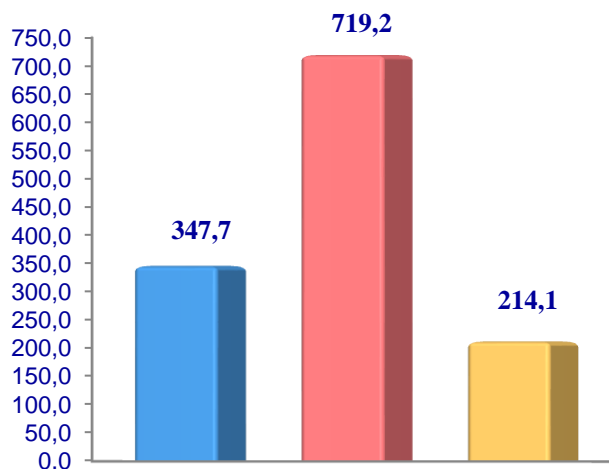
**Samarqand viloyati bo'yicha  
ishlab chiqarilgan  
sut hajmi, tonna**



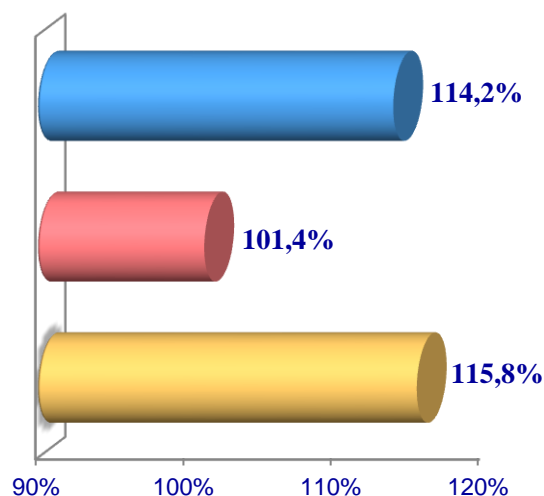


## Tuxum

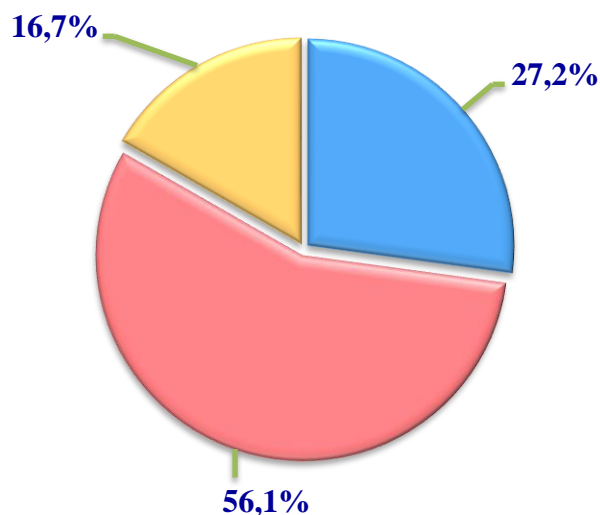
**Hajmi, mln. dona**



**O'sish sur'ati**



**Yetishtirilgan  
mahsulotning xo'jalik toifalari  
bo'yicha taqsimlanishi**



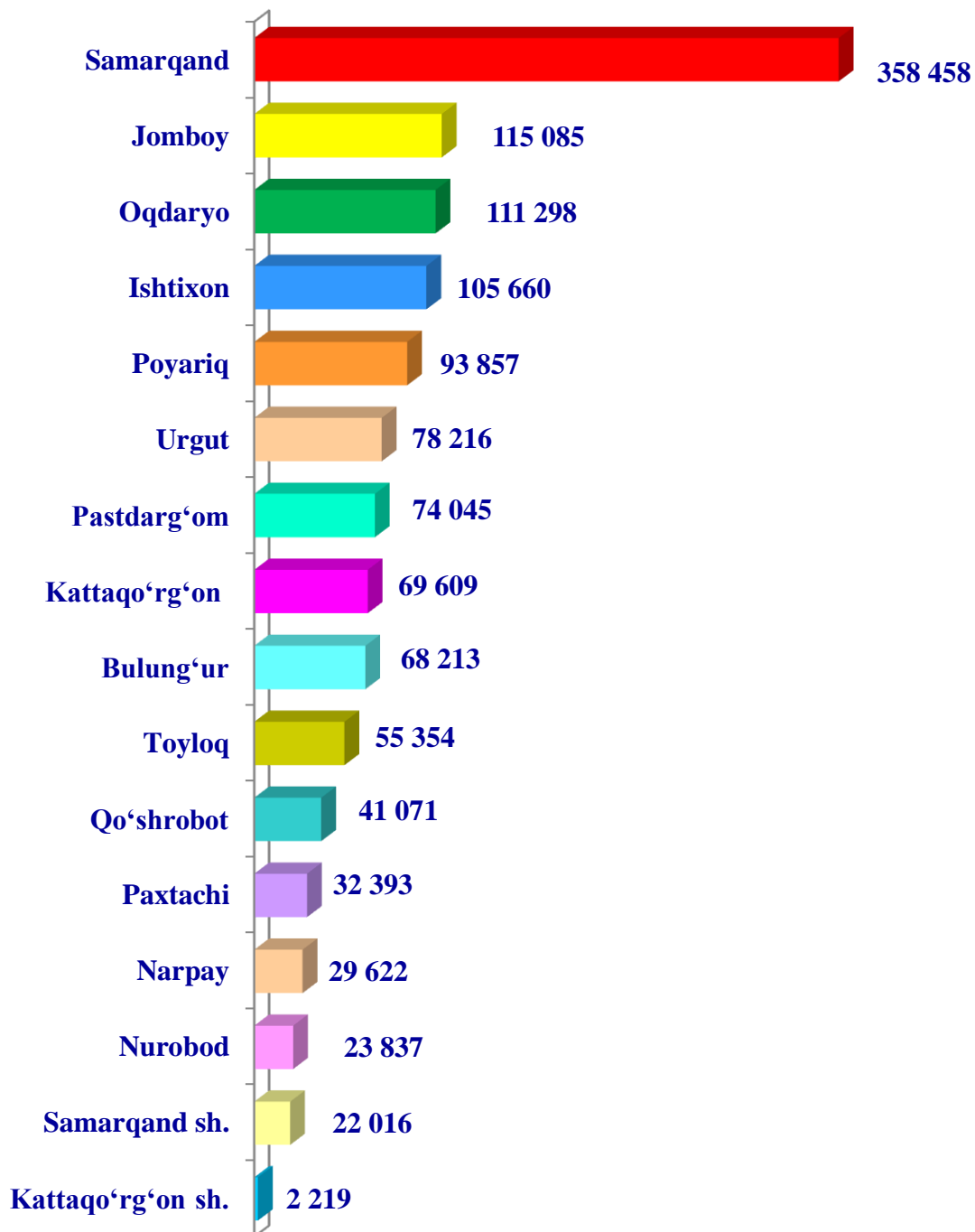
- **Fermer xo'jaliklari**
- **Dehqon va tomarqa xo'jaliklari**
- **Qishloq xo'jaligi faoliyatini amalga oshiruvchi tashkilotlar**



2022– yilning yanvar–dekabr oylarida barcha toifadagi xo'jaliklar tomonidan 1 281,0 mln. dona tuxum (2021– yilning yanvar–dekabriga nisbatan 6,9 % ga ko'p) yetishtirildi. Tuxum yetishtirish ko'rsatkichlari xo'jalik toifalari bo'yicha tahlil etilganda, tuxum yetishtirish umumiy hajmidan 56,1 % dehqon va tomarqa xo'jaliklari faoliyatini amalga oshiruvchi tashkilotlar hissasiga to'g'ri keldi.

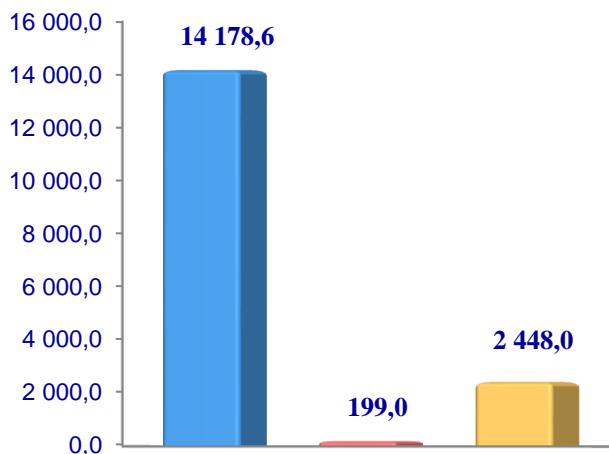


Samarqand viloyati bo'yicha  
olingan **tuxum**  
hajmi, ming dona

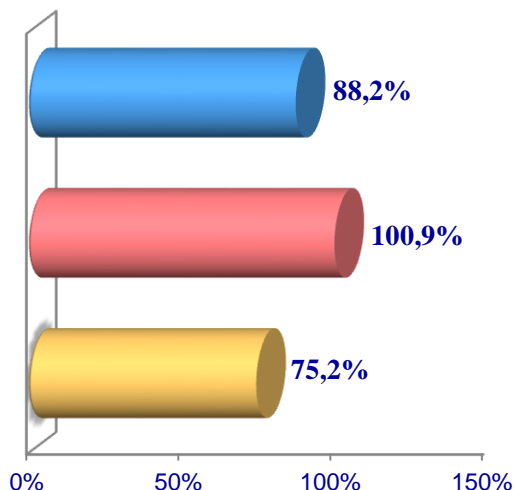


**Baliq**

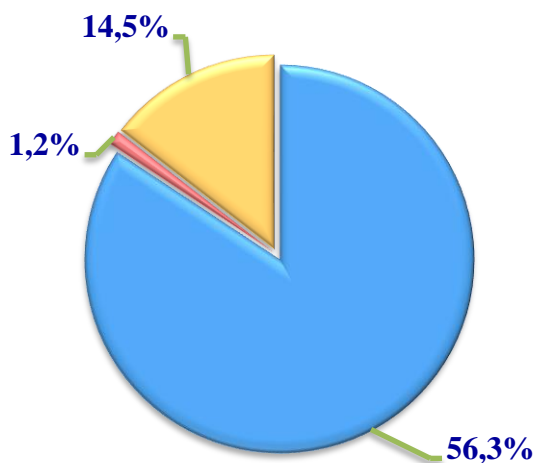
**Hajmi, tonna**



**O'sish sur'ati**



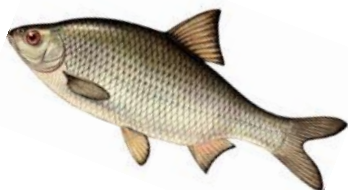
**Yetishtirilgan mahsulotning xo'jalik toifalari bo'yicha taqsimlanishi**



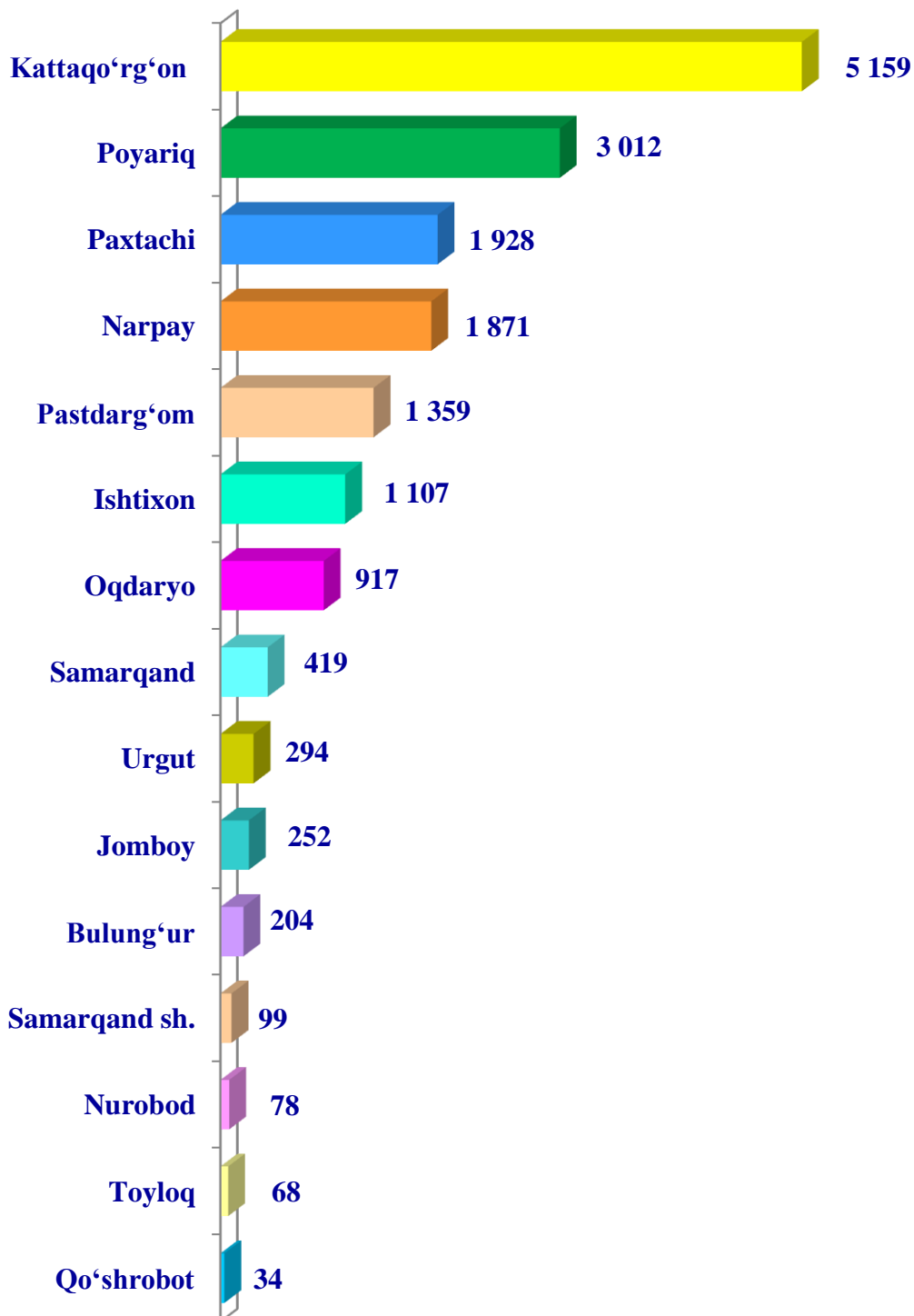
- **Fermer xo'jaliklari**
- **Dehqon va tomarqa xo'jaliklari**
- **Qishloq xo'jaligi faoliyatini amalga oshiruvchi tashkilotlar**



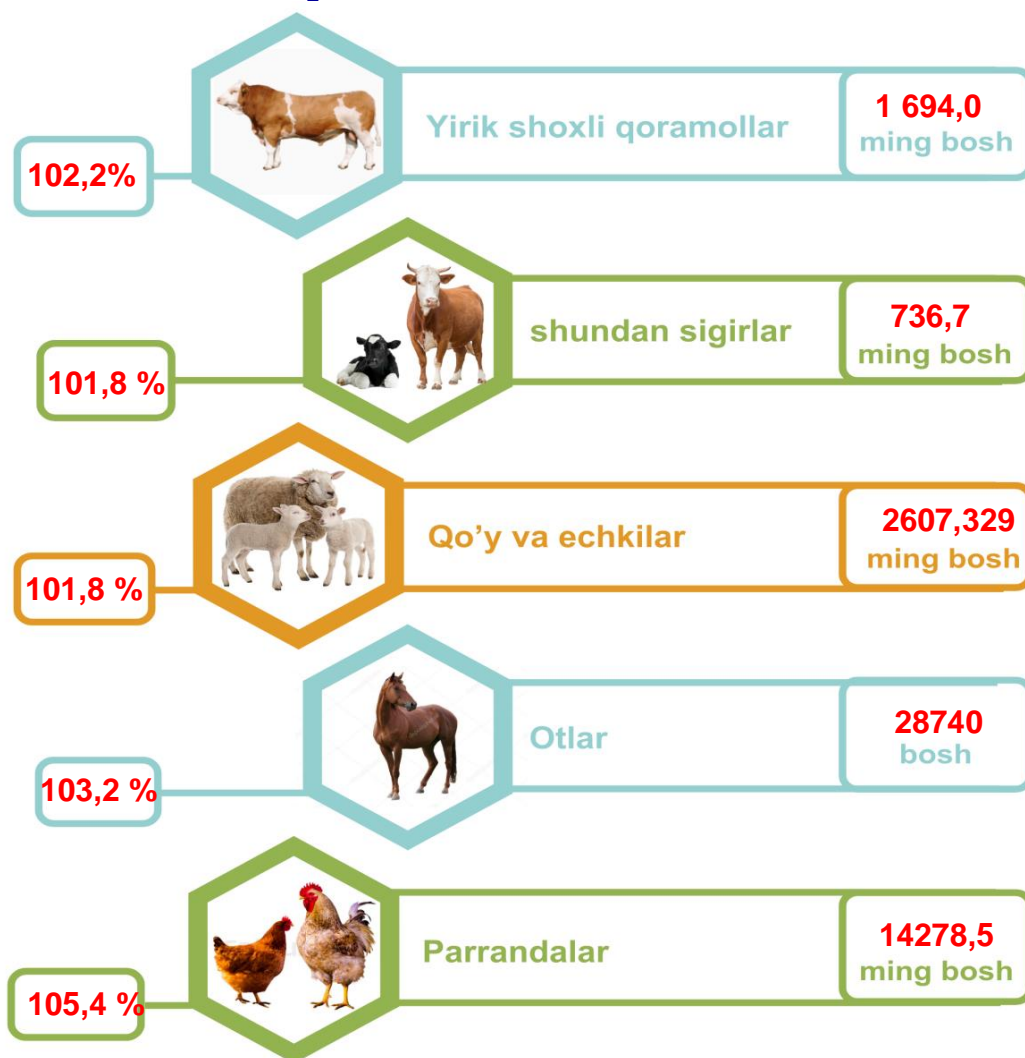
2022– yilning yanvar–dekabr oylarida barcha toifadagi xo'jaliklar tomonidan 16 825,6 tonna (2021– yilning yanvar–dekabriga nisbatan 13,9 % ga kam) baliq ovlandi. Ovlangan baliqlar xo'jalik toifalari bo'yicha tahlil qilinganda, ovlangan baliq umumiy hajmidan 56,3 % fermer xo'jaliklari hissasiga to'g'ri kelganini ta'kidlash lozim.



**Samarqand viloyati bo'yicha  
ovlangan baliq  
hajmi, tonna**



**Chorva mollari va parrandalar bosh soni hamda o‘shish sur‘ati,**



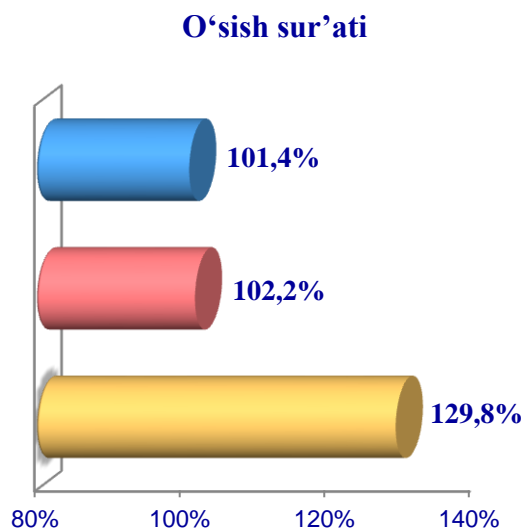
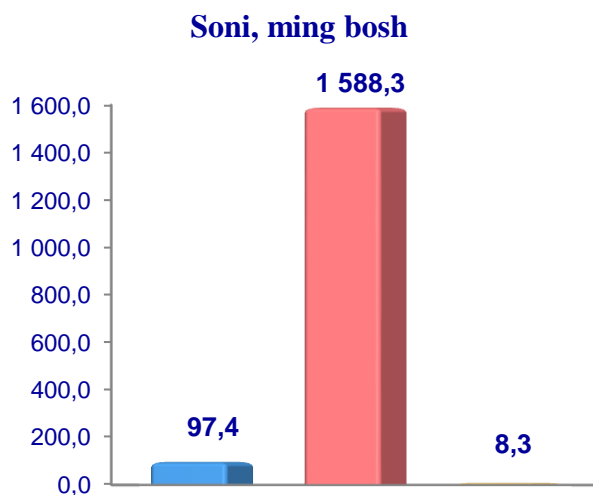
2023– yining 1– yanvar holatiga ko‘ra, yirik shoxli qoramollar bosh soni to‘g‘risidagi ma‘lumotlarni xo‘jalik toifalari bo‘yicha tahlil qilar ekanmiz, yirik shoxli qoramollarning 5,8 % fermer xo‘jaliklari hissasiga, 93,8 % dehqon va tomarqa xo‘jaliklariga, 0,5 % qishloq xo‘jaligi faoliyatini amalga oshiruvchi tashkilotlarga to‘g‘ri kelishini qayd etib o‘tish lozim, shunga mos ravishda qo‘y va echkilarning umumiy sonidan 8 % fermer xo‘jaliklariga, 86,8 % dehqon va tomarqa xo‘jaliklariga, 5,2 % qishloq xo‘jaligi faoliyatini amalga oshiruvchi tashkilotlarga to‘g‘ri keladi, otlar umumiy sonidan 16,7 % fermer xo‘jaliklariga, 82,1 % dehqon va tomarqa xo‘jaliklariga, 1,2 % qishloq xo‘jaligi faoliyatini amalga oshiruvchi tashkilotlarga to‘g‘ri keladi shuningdek, parrandalar umumiy sonidan 34,9 % fermer xo‘jaliklariga, 44,9 % dehqon va tomarqa xo‘jaliklariga, 20,1 % qishloq xo‘jaligi faoliyatini amalga oshiruvchi tashkilotlarga to‘g‘ri keladi.



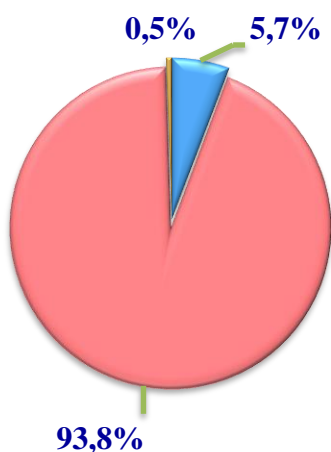
2023– yilning 1– yanavr holatiga ko‘ra, yirik shoxli qoramollarning umumiy bosh soni 1694,8 ming taga yetdi.

2022– yilning mos davri bilan solishtirilganda, barcha toifadagi xo‘jaliklarda yirik shoxli qoramollar bosh soni 36,7 ming taga (2,2 %) ko‘paydi.

### Yirik shoxli qoramollar



**Bosh soning  
xo‘jalik toifalari  
bo‘yicha taqsimlanishi**



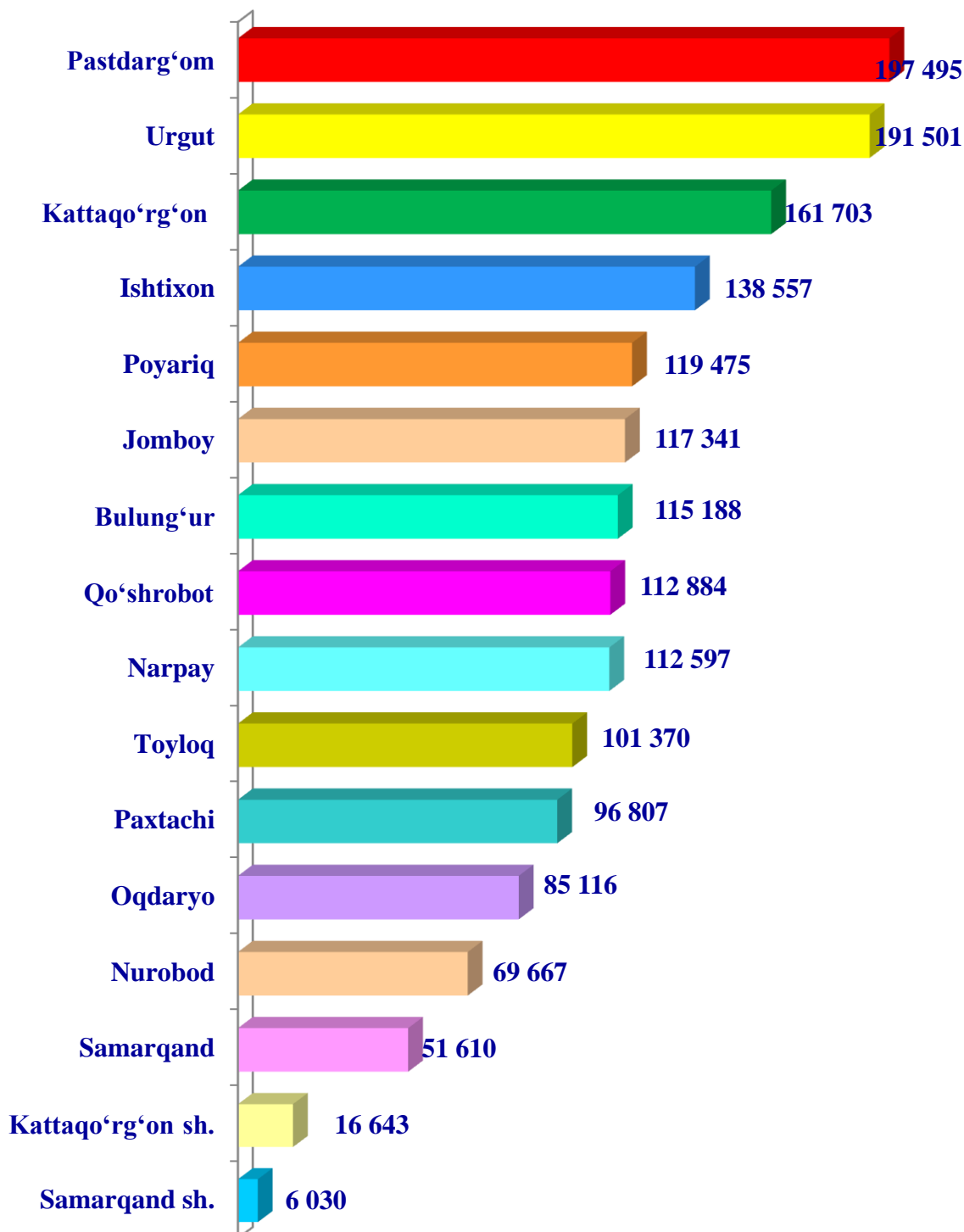
- **Fermer xo‘jaliklari**
- **Dehqon va tomarqa xo‘jaliklari**
- **Qishloq xo‘jaligi faoliyatini amalga oshiruvchi tashkilotlar**



2023– yilning 1– yanvar holatiga ko‘ra, yirik shoxli qoramollar bosh soni to‘g‘risidagi mmotlar xo‘jalik toifalari bo‘yicha tahlil etilganda, jami yirik shoxli qoramollarning 93,8 % dehqon va tomarqa xo‘jaliklariga to‘g‘ri kelishi kuzatildi.



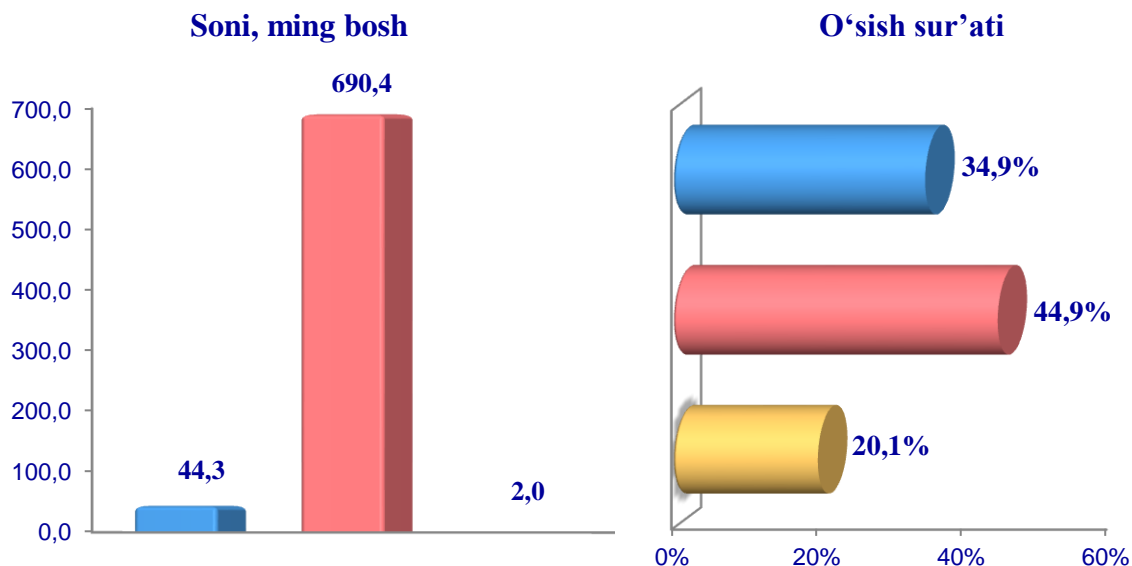
Samarqand viloyati  
bo'yicha yirik shoxli qoramollarning  
umumiy  
bosh soni, bosh



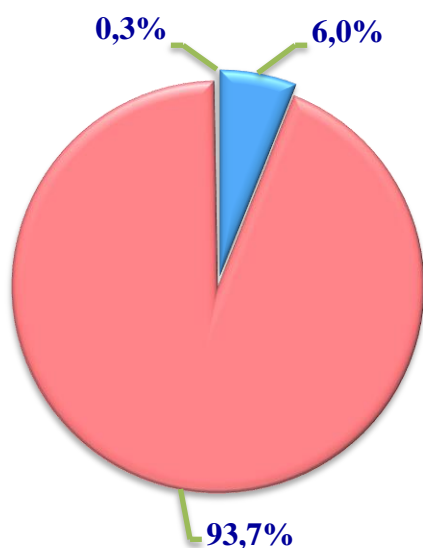
2023– yilning 1–yanvar holatiga ko‘ra, sigirlarning umumiy bosh soni 736,7 ming taga yetdi.

2022– yilning mos davri bilan solishtirilganda, barcha toifadagi xo‘jaliklarda sigirlar bosh soni 36,7 ming taga (2,2 %) ko‘paydi.

## Sigirlar



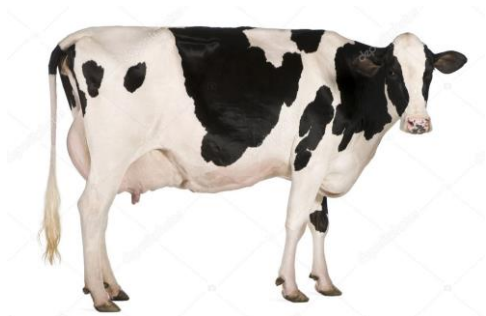
**Bosh soning  
xo‘jalik toifalari  
bo‘yicha taqsimlanishi**



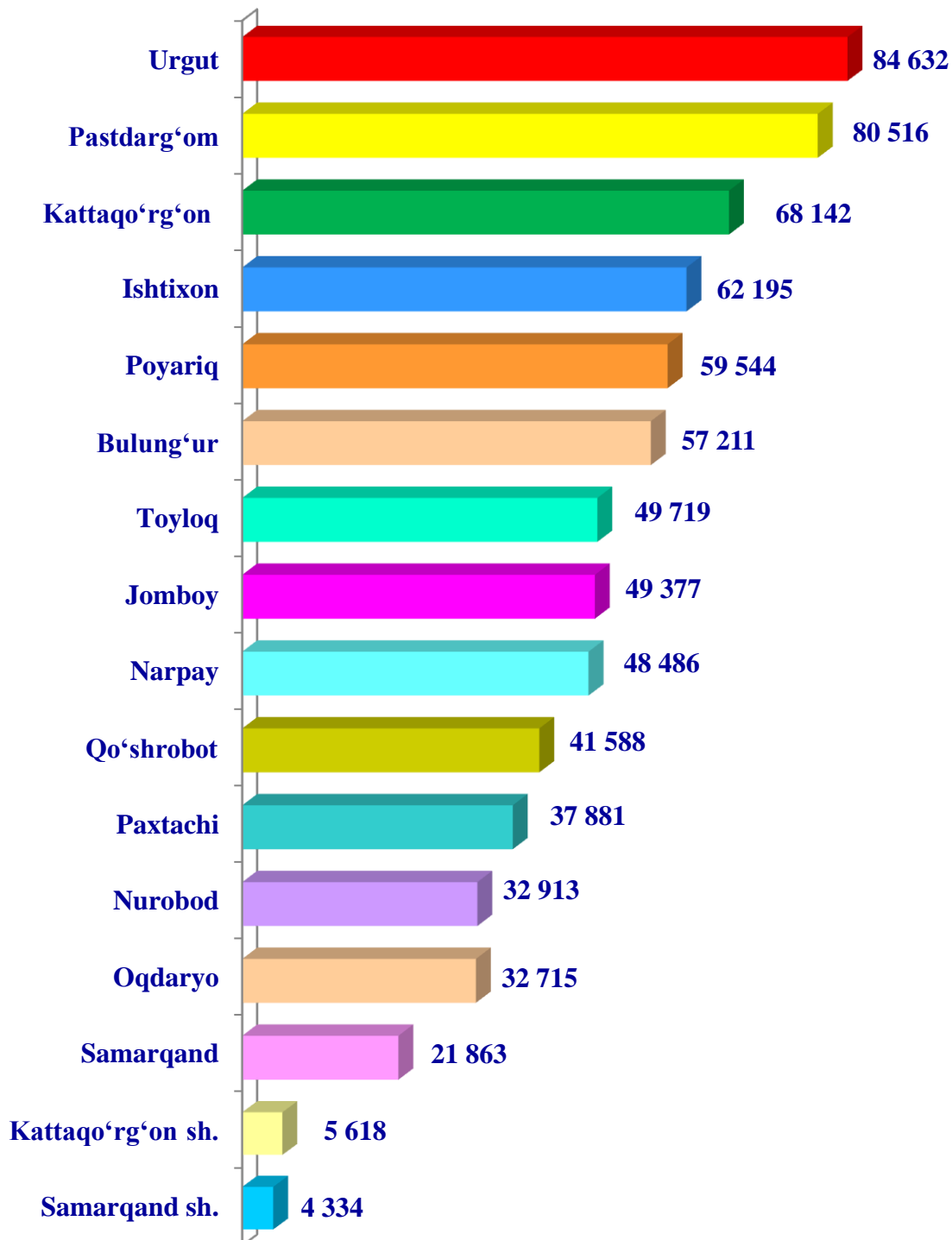
- Fermer xo‘jaliklari
- Dehqon va tomarqa xo‘jaliklari
- Qishloq xo‘jaligi faoliyatini amalga oshiruvchi tashkilotlar



2023– yilning 1–yanvar holatiga ko‘ra, sigirlarning bosh soni to‘g‘risidagi ma‘lumotlar xo‘jalik toifalari bo‘yicha tahlil etilganda, jami sigirlarning 93,7 % dehqon va tomarqa xo‘jaliklariga to‘g‘ri kelishi kuzatildi.



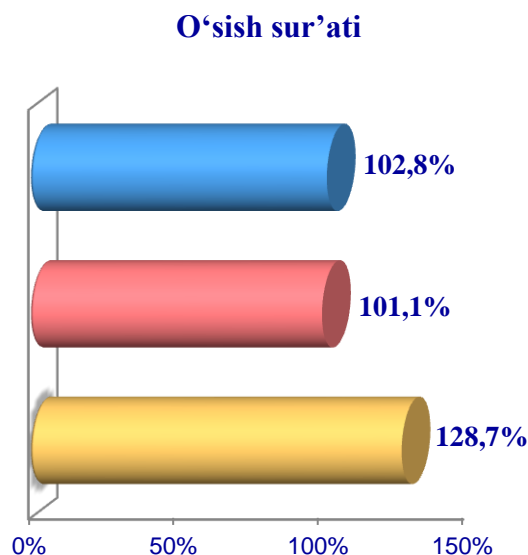
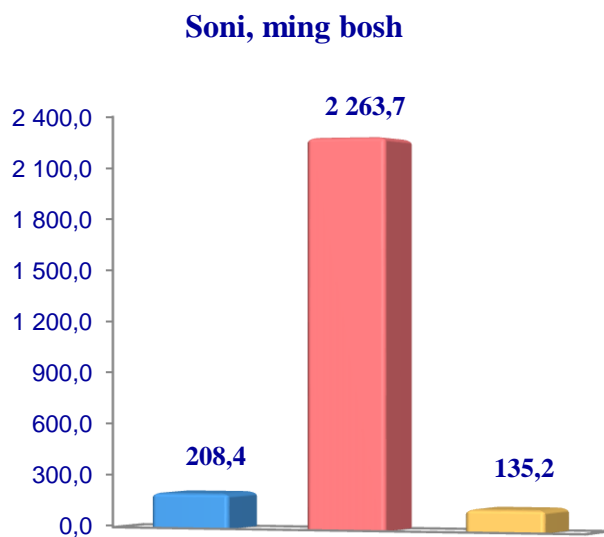
Samarqand viloyati  
bo'yicha **sigirlarning**  
umumiy bosh soni,  
bosh



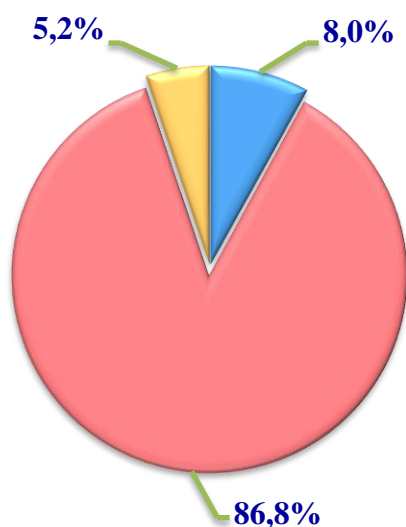
2023– yilning 1- yanvar holatiga ko‘ra, qo‘y va echkilarning umumiy bosh soni 2607,3 ming taga yetdi.

2022– yilning mos davri bilan solishtirilganda, barcha toifadagi xo‘jaliklarda qo‘y va echkilar bosh soni 61 ming taga (2,4 %) ko‘paydi.

### Qo‘y va echkilar



**Bosh soning  
xo‘jalik toifalari  
bo‘yicha taqsimlanishi**



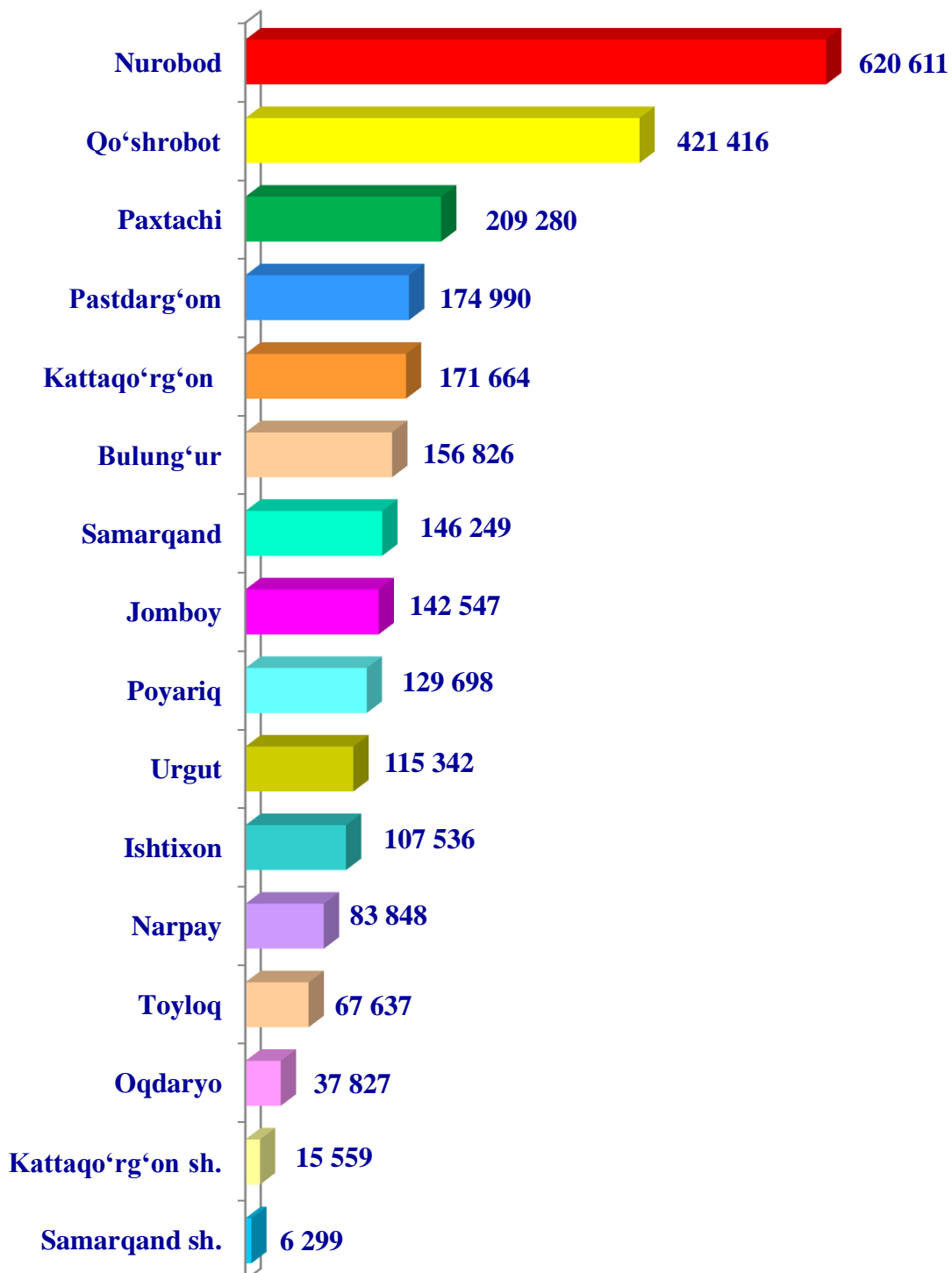
- **Fermer xo‘jaliklari**
- **Dehqon va tomarqa xo‘jaliklari**
- **Qishloq xo‘jaligi faoliyatini amalga oshiruvchi tashkilotlar**



2023– yilning 1–yanvar holatiga ko‘ra, qo‘y va echkilarning bosh soni to‘g‘risidagi ma‘lumotlar xo‘jalik toifalari bo‘yicha tahlil etilganda, jami qo‘y va echkilarning 86,8 % dehqon va tomarqa xo‘jaliklariga to‘g‘ri kelishi kuzatildi.



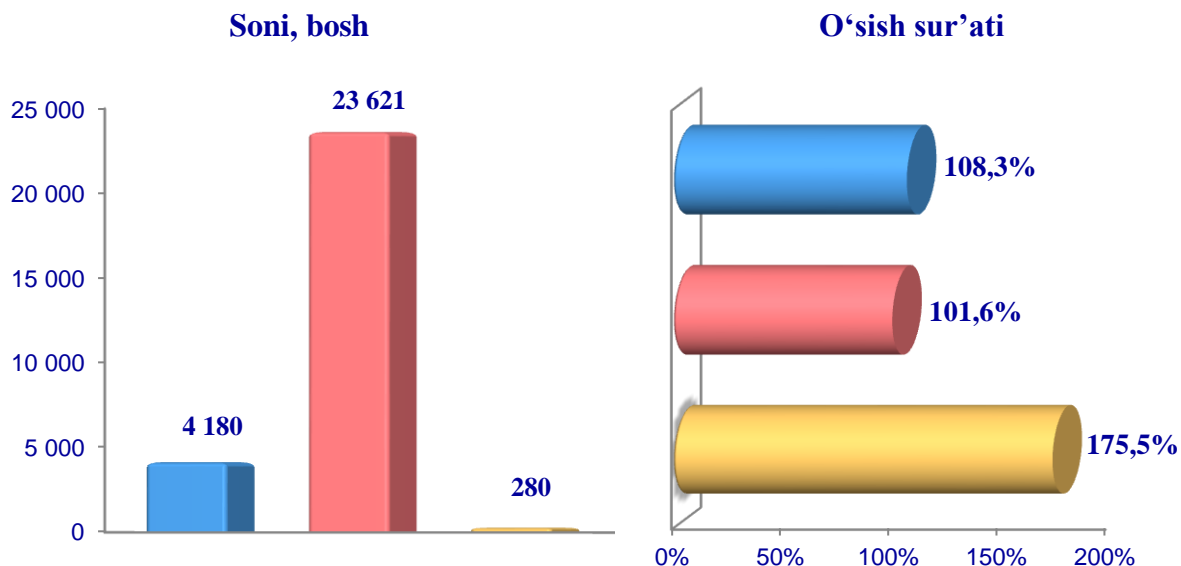
**Samarqand viloyati bo'yicha  
qo'y va echkilarning  
umumiy bosh soni,  
bosh**



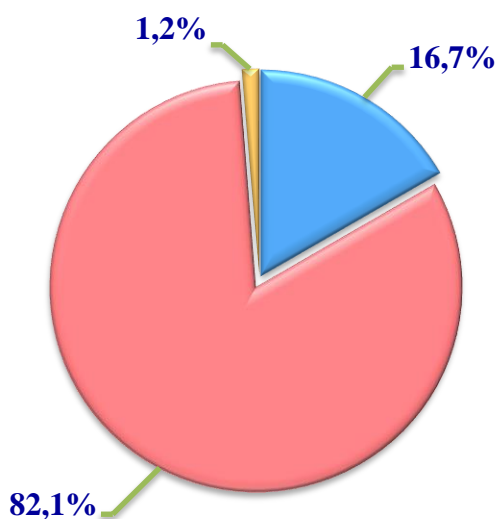
2023– yilning 1–yanvar holatiga ko‘ra, otlarning umumiy bosh soni 28 740 taga yetdi.

2022 – yilning mos davri bilan solishtirilganda, barcha toifadagi xo‘jaliklarda otlar bosh soni 610 ming taga (3,6 %) ko‘paydi.

### Otlar



**Bosh soning  
xo‘jalik toifalari  
bo‘yicha taqsimlanishi**



- **Fermer xo‘jaliklari**
- **Dehqon va tomarqa xo‘jaliklari**
- **Qishloq xo‘jaligi faoliyatini amalga oshiruvchi tashkilotlar**

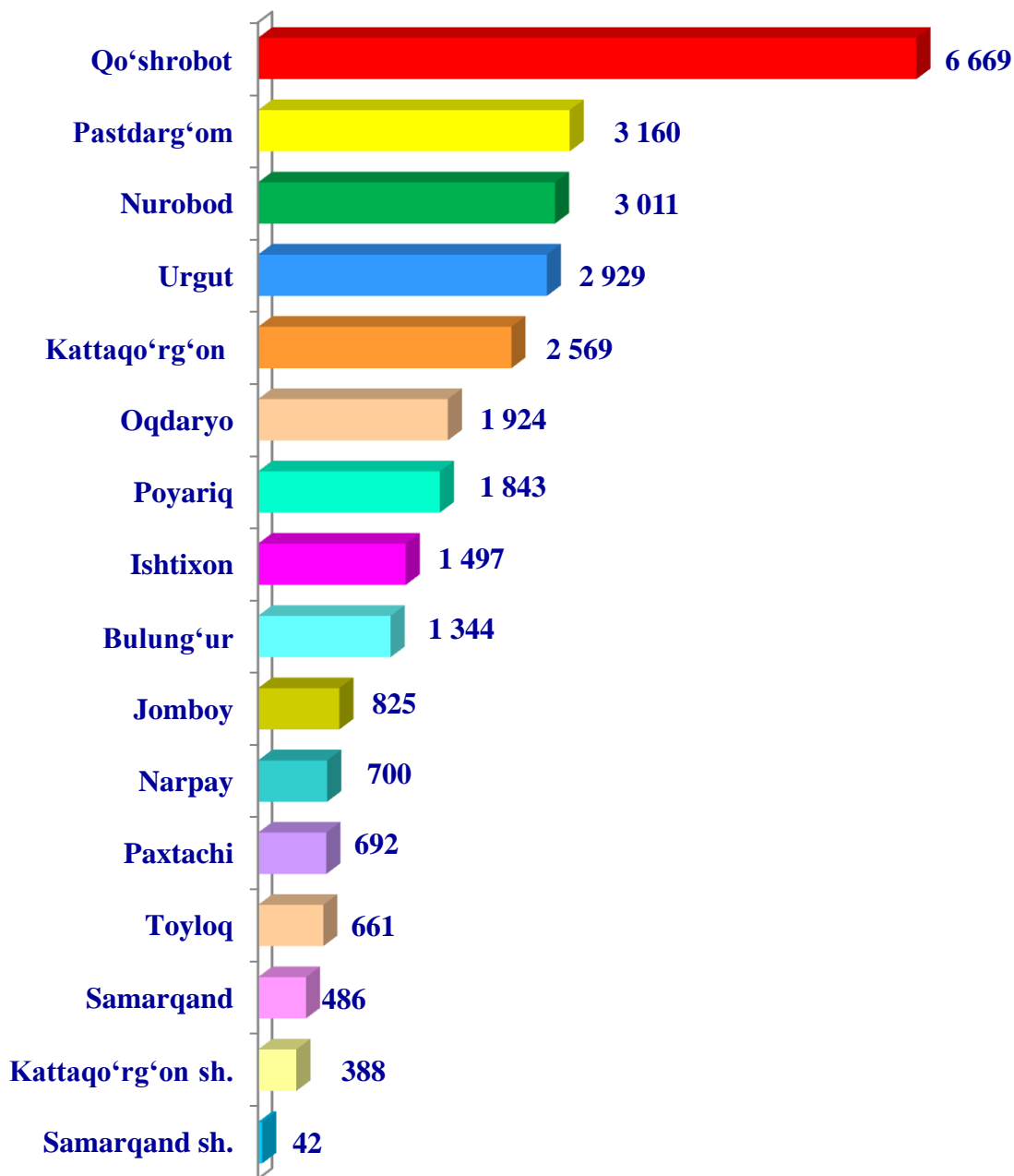


2023– yilning 1–yanvar holatiga ko‘ra, otlarning bosh soni to‘g‘risidagi ma‘lumotlar xo‘jalik toifalari bo‘yicha tahlil etilganda, jami otlarning 82,1 % dehqon va tomarqa xo‘jaliklariga to‘g‘ri kelishi kuzatildi.





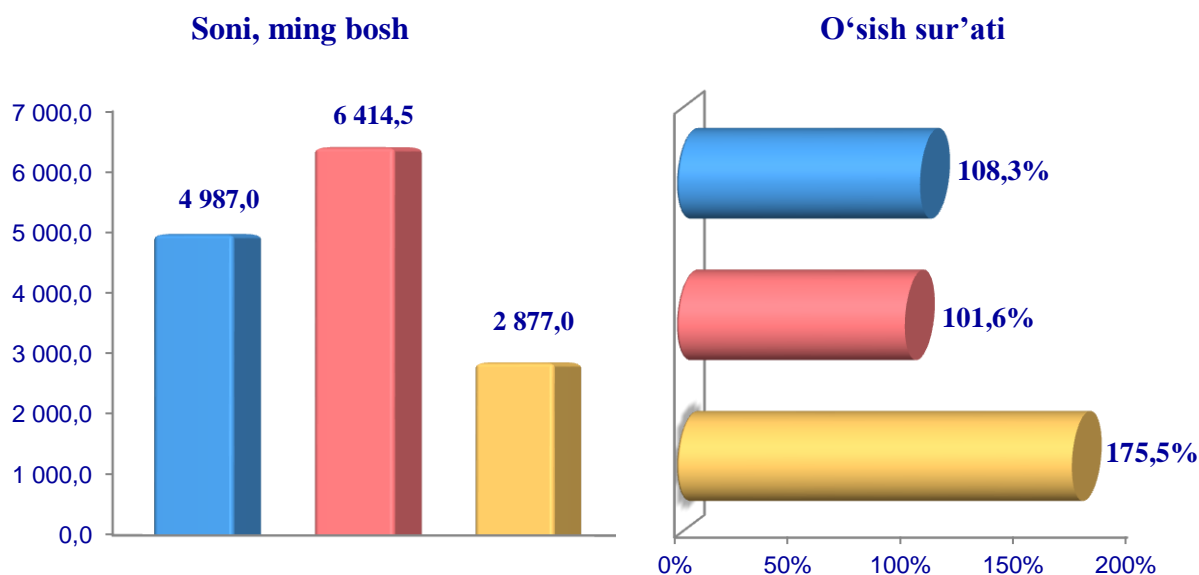
Samarqand viloyati  
bo'yicha **otlarning**  
umumiy bosh soni, bosh



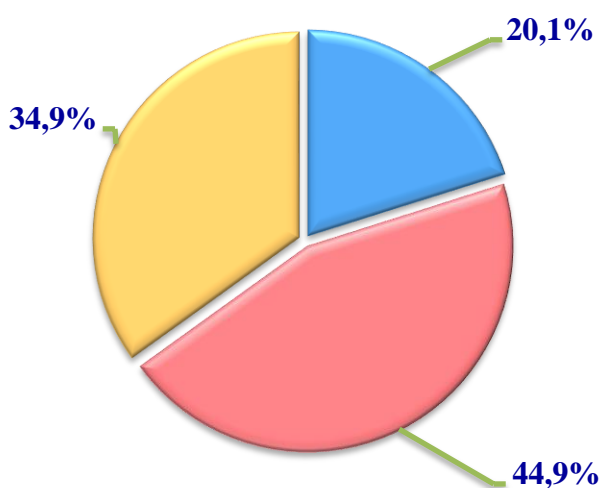
2023– yilning 1– yanvar holatiga ko‘ra, parrandalarning umumiy bosh soni 14 278,5 ming taga yetdi.

2022– yilning mos davri bilan solishtirilganda, barcha toifadagi xo‘jaliklarda parrandalar bosh soni 726,5 ming taga (5,4 %) ko‘p.

### Parrandalar



**Bosh soning  
xo‘jalik toifalari  
bo‘yicha taqsimlanishi**



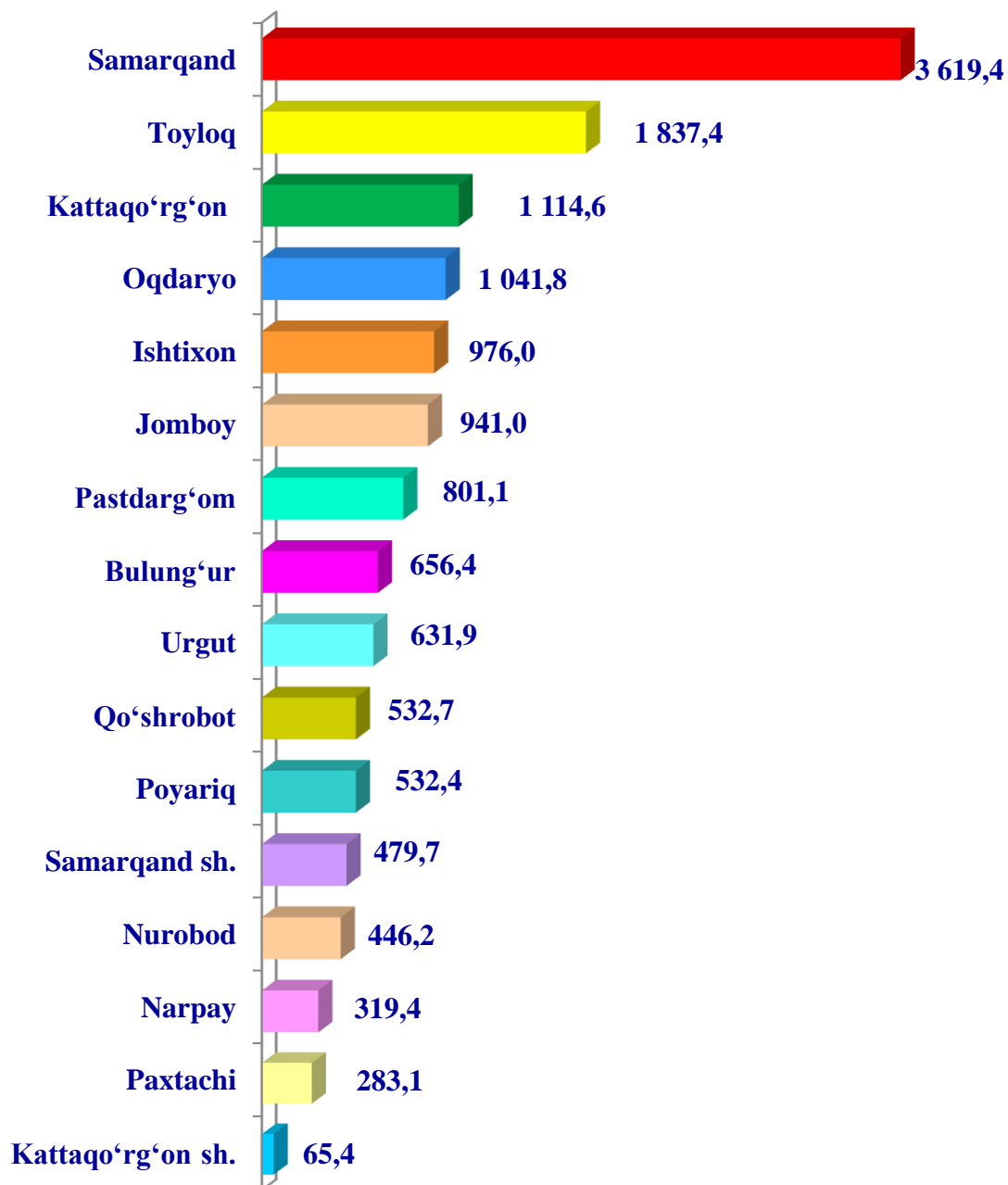
- **Fermer xo‘jaliklari**
- **Dehqon va tomarqa xo‘jaliklari**
- **Qishloq xo‘jaligi faoliyatini amalga oshiruvchi tashkilotlar**



2023– yilning 1– yanvar holatiga ko‘ra, parrandalarning soni to‘g‘risidagi ma‘lumotlar xo‘jalik toifalari bo‘yicha tahlil etilganda, jami parrandalarning 44,9 % dehqon va tomarqa xo‘jaliklariga to‘g‘ri kelishi kuzatildi.



**Samarqand viloyati bo'yicha  
parrandalarning  
umumiy bosh soni,  
ming bosh**



Qishloq xo'jaligi va ekologiya  
statistikasi bo'limi

• (66)-230-45-30  
• (66)-235-22-01