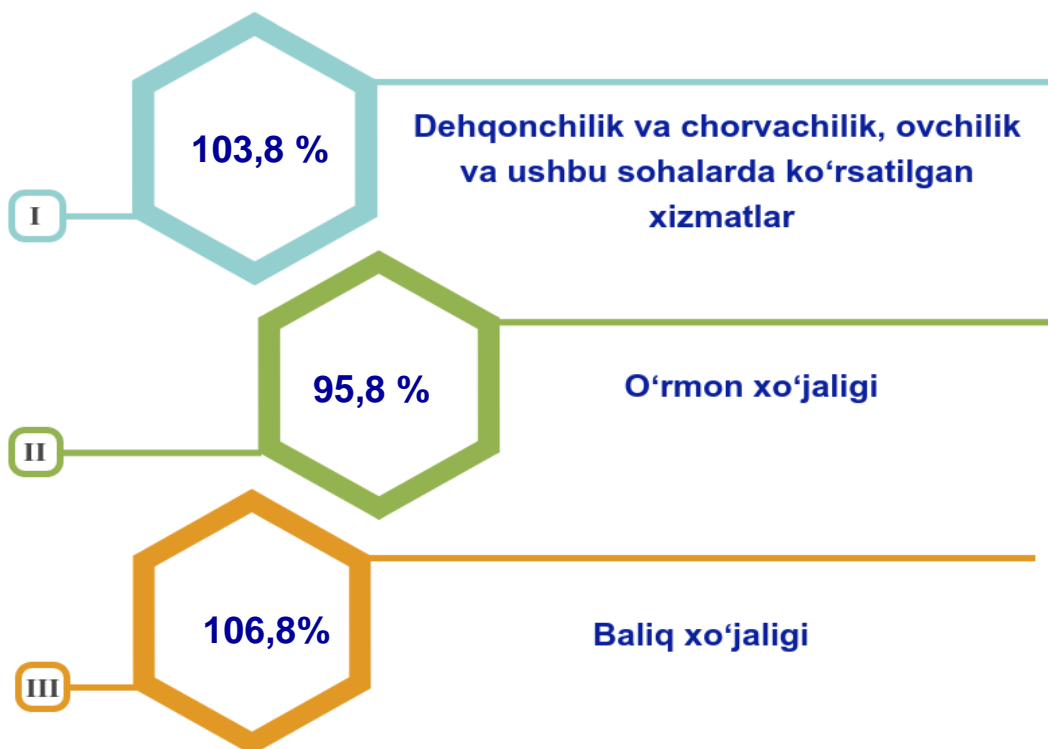


2023- yilning yanvar–mart oylarida Samarqand viloyatining qishloq, oʻrmon va baliqchilik xoʻjaligi

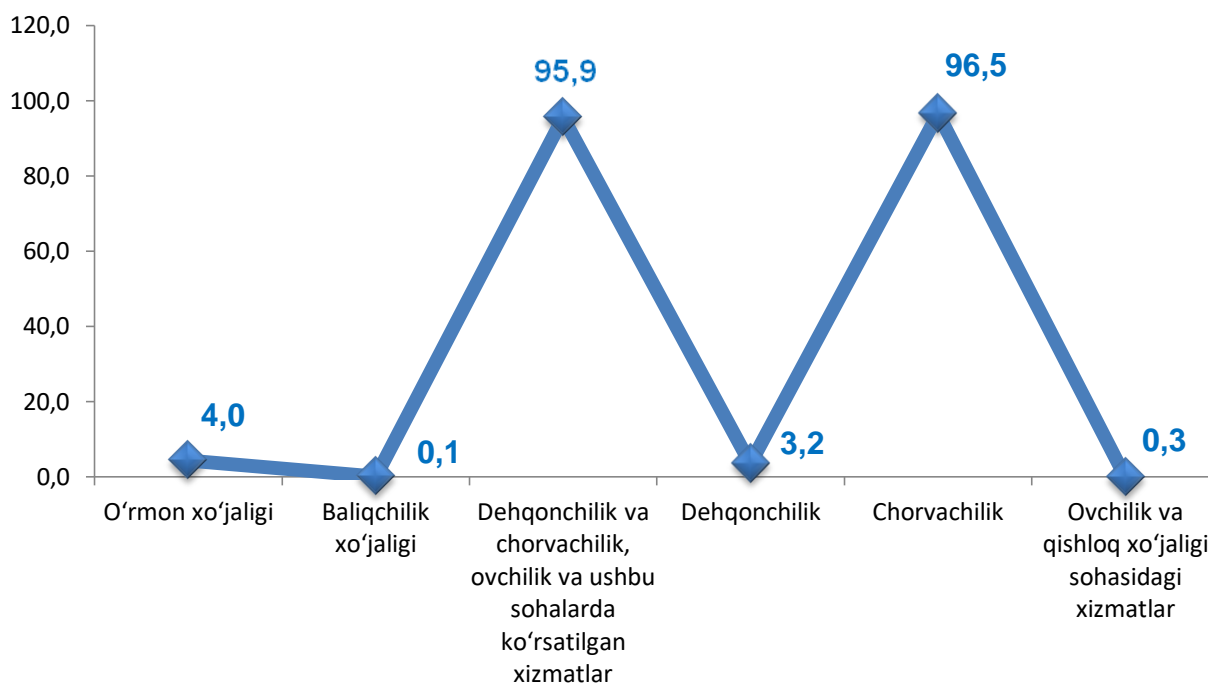
Dastlabki ma'lumotlarga ko'ra, 2023– yilning yanvar–mart oylarida qishloq, oʻrmon va baliq xoʻjaligi mahsulot (xizmat)larining umumiy hajmi 5 113,4 mlrd. soʻmni yoki 2022– yilning mos davriga nisbatan 102,8 % ni, shu jumladan, dehqonchilik va chorvachilik, ovchilik va ushbu sohalarda koʻrsatilgan xizmatlar 4 884 ,4 mlrd. soʻm (103,1 %)ni, oʻrmon xoʻjali 224,5 mlrd. soʻm (95,8 % ni), baliqchilik xoʻjaligi 4,5 mlrd. soʻm (106,8 % ni) tashkil qildi. Respublika qishloq, oʻrmon va baliqchilik xoʻjaligi tarkibida Samarqand viloyatining ulushi 12,6 % ni tashkil etdi.

**5 113,4****Samarqand viloyati boʻyicha
qishloq, oʻrmon va baliqchilik xoʻjaligi
mahsulot (xizmat)larining hajmi, mlrd. soʻm****4 884 ,4****Dehqonchilik va chorvachilik, ovchilik
va ushbu sohalarda koʻrsatilgan xizmatlar****224,5****Oʻrmon xoʻjaligi****4,5****Baliqchilik xoʻjaligi**

**Qishloq, o‘rmon va baliqchilik xo‘jaligi mahsulot
(xizmat)lar hajmining o‘shish sur‘ati, % da**

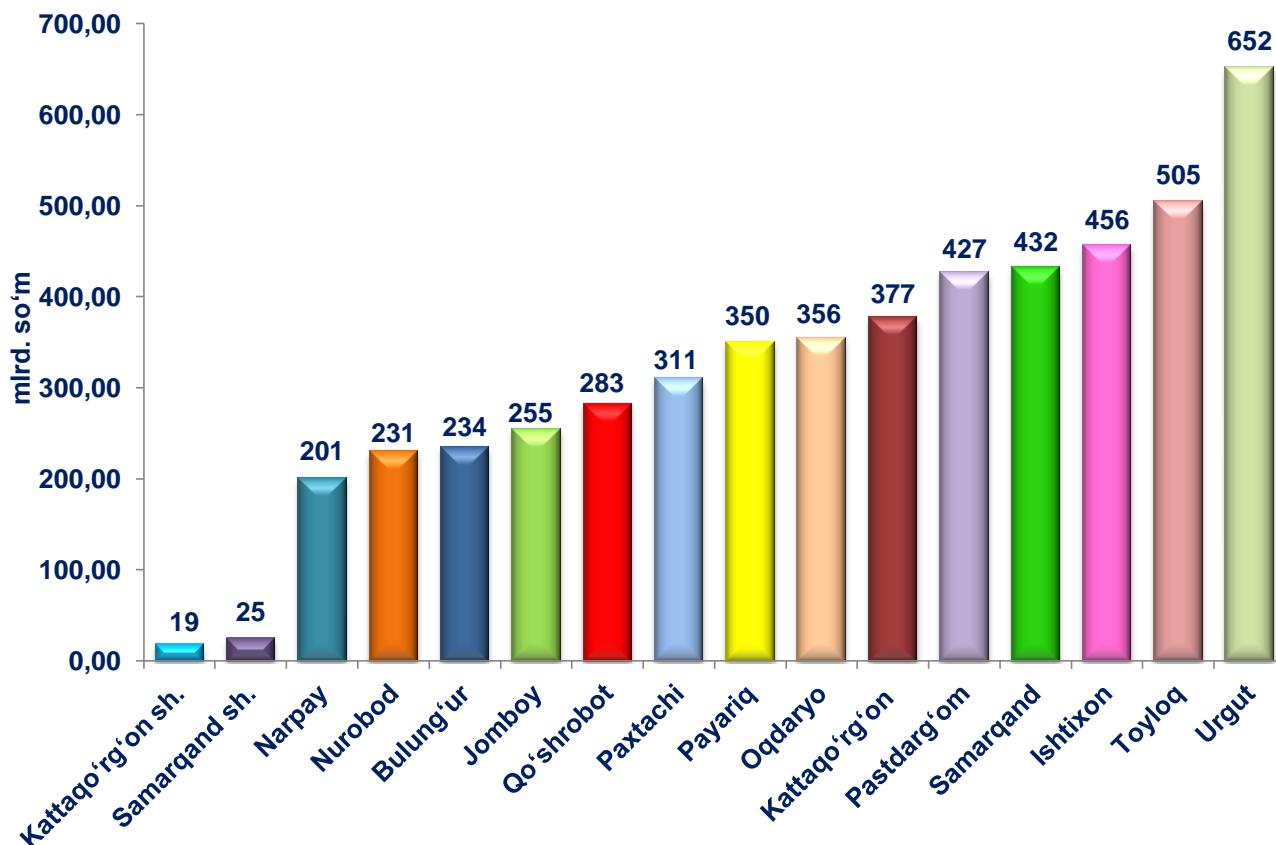


**Qishloq, o‘rmon va baliqchilik xo‘jaligi mahsulot
(xizmat)lari umumiy hajmining taqsimlanishi, % da**



2023– yilning yanvar–mart oylari yakuniga ko‘ra, qishloq, o‘rmon va baliqchilik xo‘jaligi mahsulot (xizmat)lar umumiy hajmining 95,5 % i dehqonchilik va chorvachilik, ovchilik va ushbu sohalarda ko‘rsatilgan xizmatlar, 4,4 % i o‘rmon xo‘jaligi, 0,1 % i baliqchilik xo‘jaligi hissasiga to‘g‘ri keladi.

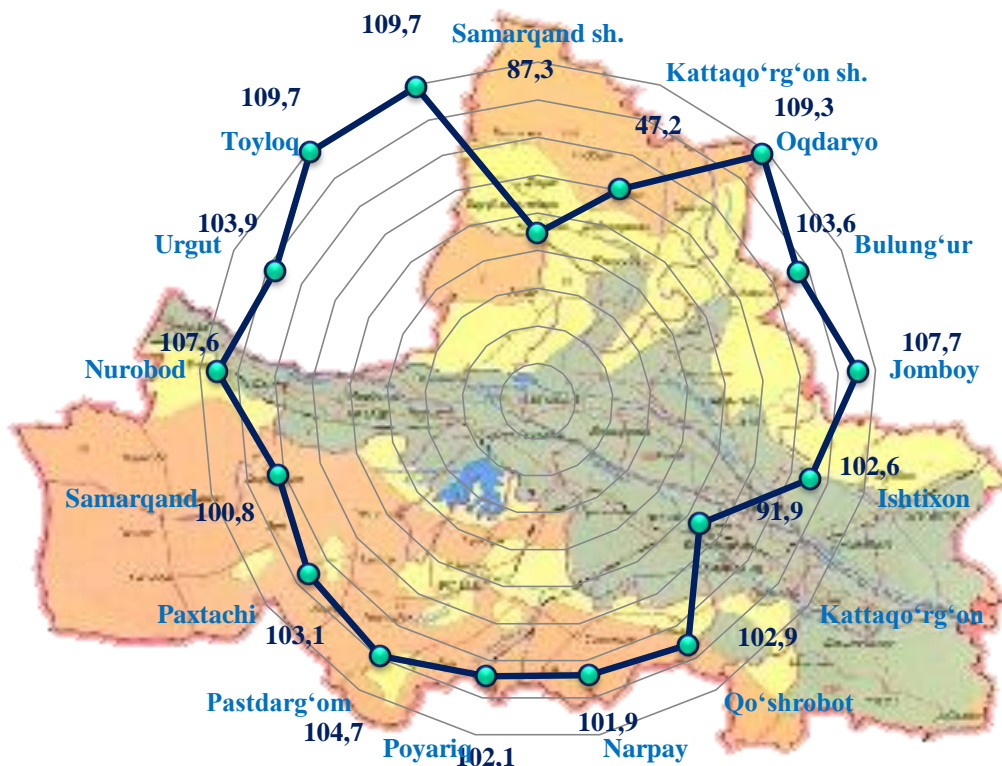
Shahar va tumanlar kesimida qishloq, o‘rmon va baliqchilik xo‘jaligi mahsulot (xizmat)larining hajmi



2023– yilning yanvar–mart oylarida, shahar va tumanlar kesimida qishloq, o‘rmon va baliqchilik xo‘jaligi mahsulot (xizmat)larining eng yuqori hajmi Urgut (652 mlrd. so‘m) va Toyloq (505 mlrd. so‘m) tumanlarida qayd etildi. Aksincha kam hajmga ega hududlarga Kattaqo‘rg‘on shahri (19 mlrd. so‘m) va Samarqand shahrini (25 mlrd. so‘m) keltirib o‘tish mumkin.

Viloyat ko‘rsatkichidan yuqori o‘sish sur‘atlari Toyloq tumani (109,7 %), Oqdaryo (109,3 %), Nurobod (107,6%), Jomboy (107,7 %) tumanlarida kuzatildi.

Hududlar kesimida qishloq, o‘rmon va baliqchilik xo‘jaligi mahsulot (xizmat)larining o‘shish sur‘ati, % da



Qishloq xo‘jaligi mahsulotlari tarkibi

2023– yilning yanvar–mart oylarida yetishtirilgan qishloq xo‘jaligi mahsulotlari hajmi 4 832,5 mlrd. so‘mni yoki 2022– yilning mos davriga nisbatan 103 % ni, shu jumladan, dehqonchilik mahsulotlari 166,7 mlrd. so‘m (87,9 %)ni, chorvachilik mahsulotlari 4 665,8 mlrd. so‘m (103,6 %)ni tashkil qildi.

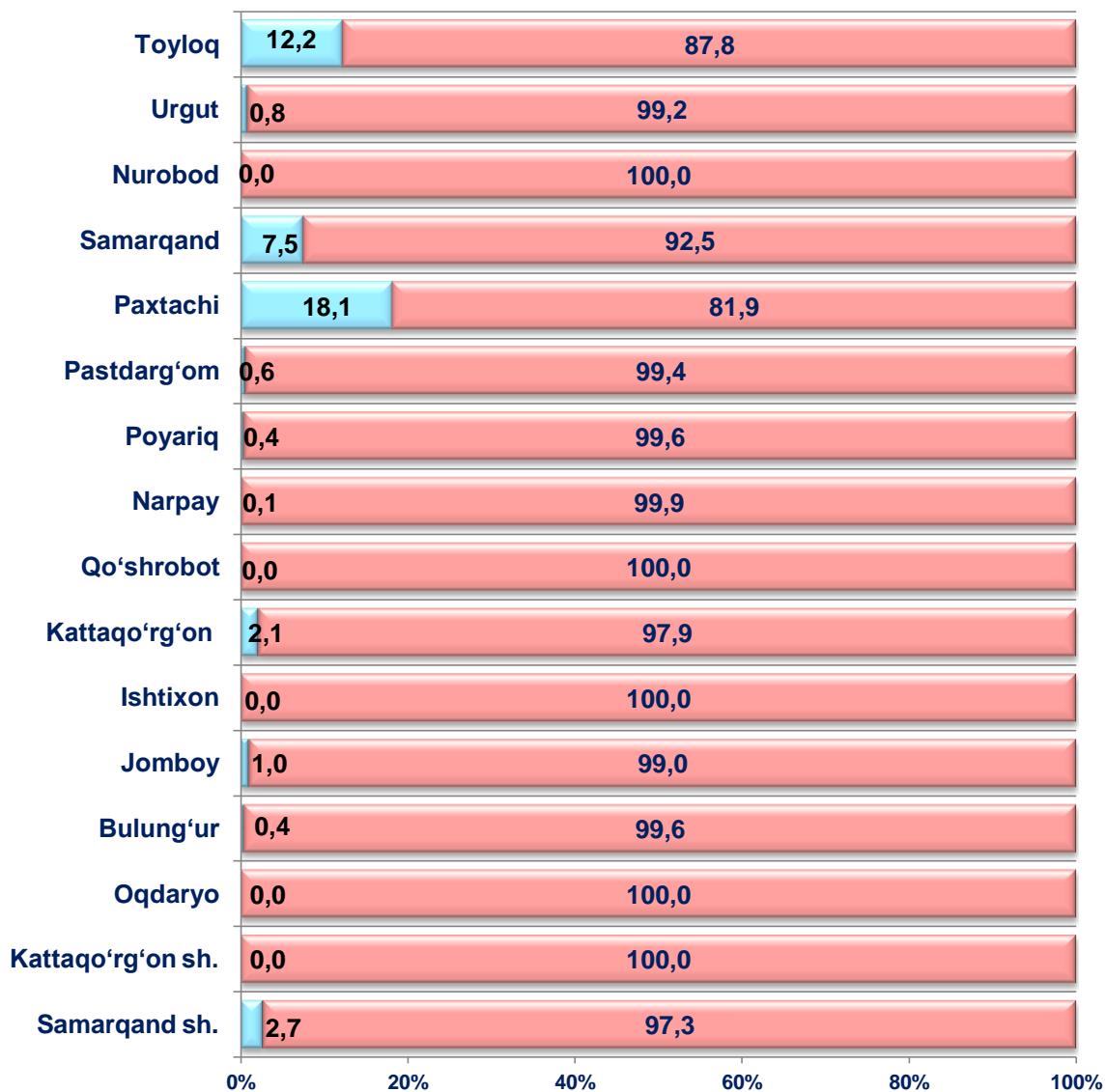
Qishloq xo‘jaligi mahsulotlari yetishtirish hajmida dehqonchilik va chorvachilik mahsulotlarining ulushi, % da

3,5 %
Dehqonchilik
mahsulotlari



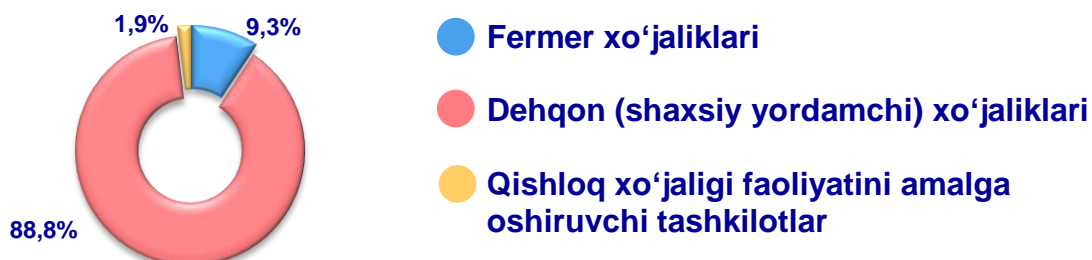
96,5 %
Chorvachilik
mahsulotlari

Yetishtirilgan qishloq xo'jaligi mahsulotlari
hajmining hududlar kesimida taqsimlanishi, % da



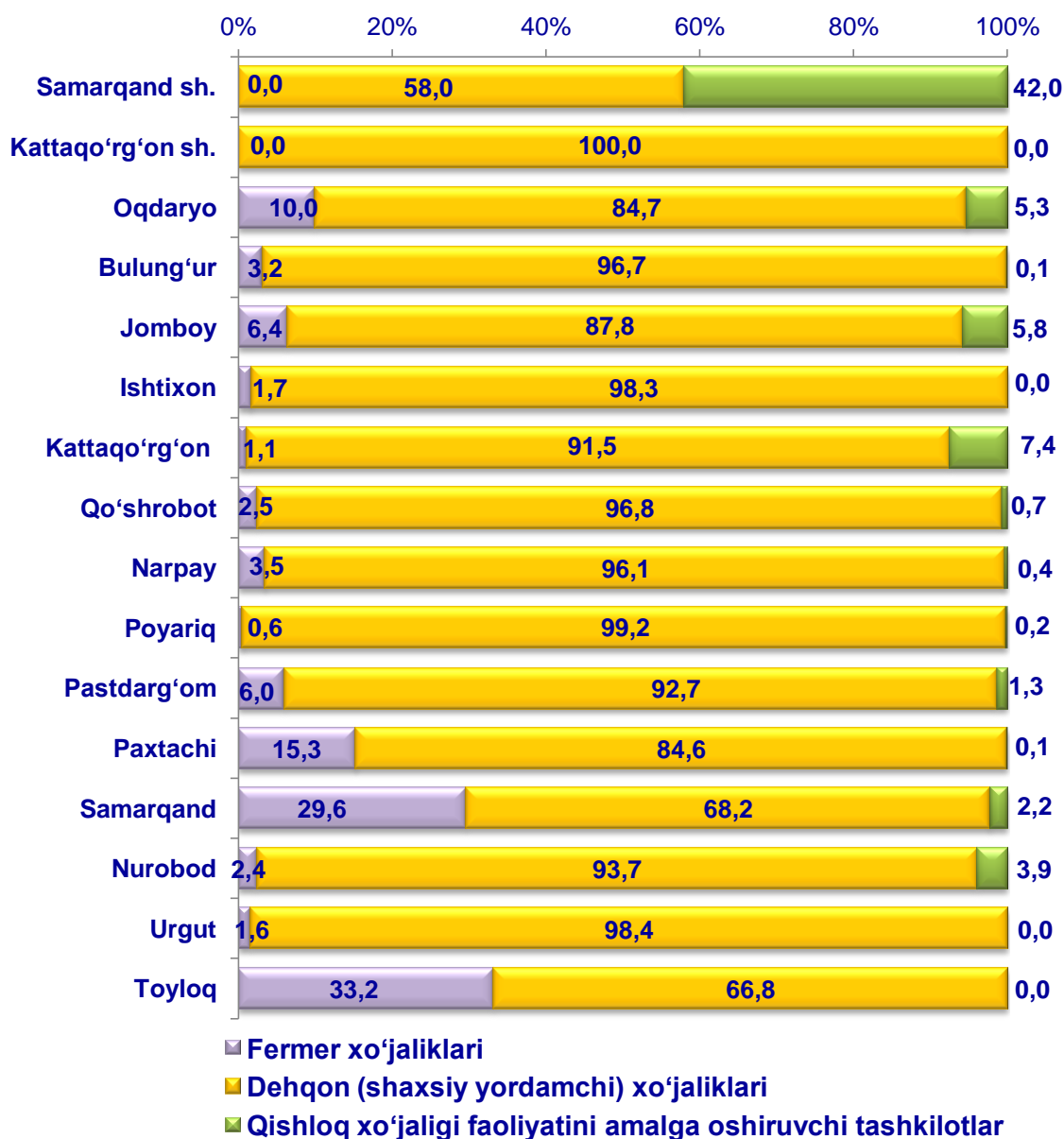
■ Dehqonchilik mahsulotlari ■ Chorvachilik mahsulotlari

Qishloq xo'jaligi mahsulotlari yetishtirish hajmida
dehqonchilik va chorvachilik mahsulotlarining ulushi



Xo'jalik toifalari bo'yicha tahlillar, qishloq xo'jaligi mahsulotlari umumiy hajmining 88,8 % – dehqon (shaxsiy yordamchi) xo'jaliklariga, 9,3 % – fermer xo'jaliklariga, 1,9 % – qishloq xo'jaligi faoliyatini amalga oshiruvchi tashkilotlar hissasiga to'g'ri kelishini ko'rsatmoqda.

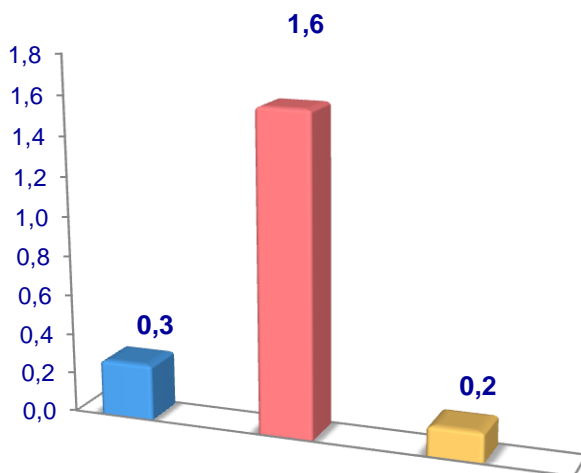
Yetishtirilgan qishloq xo'jaligi mahsulotlarining hududlar bo'yicha xo'jalik toifalari kesimida taqsimlanishi, % da



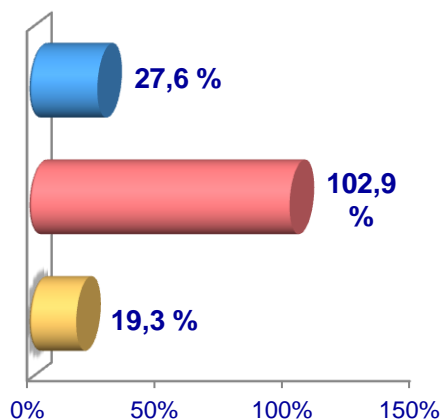
2023-yilning yanvar-mart oylari yakuniga ko'ra yetishtirilgan qishloq xo'jaligi mahsulotlari tarkibidagi fermer xo'jaliklarining ulushi bo'yicha eng yuqori ko'rsatkich Toyloq tumanida (33,2 %), dehqon (shaxsiy yordamchi) xo'jaliklarining eng yuqori ulushi Kattaqo'rg'on shahrida (100 %), qishloq xo'jaligi faoliyatini amalga oshiruvchi tashkilotlarning eng yuqori ulushi Samarqand shahrida (58 %) qayd etildi.

Sabzavotlar

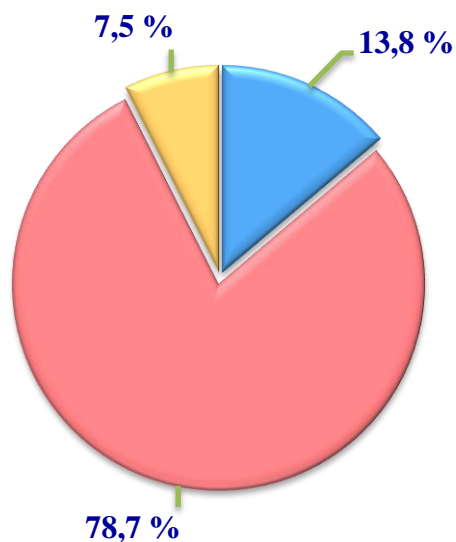
Hajmi, ming t.



O'zgarish sur'ati



yetishtirilgan mahsulotning
xo'jalik toifalari bo'yicha taqsimlanishi



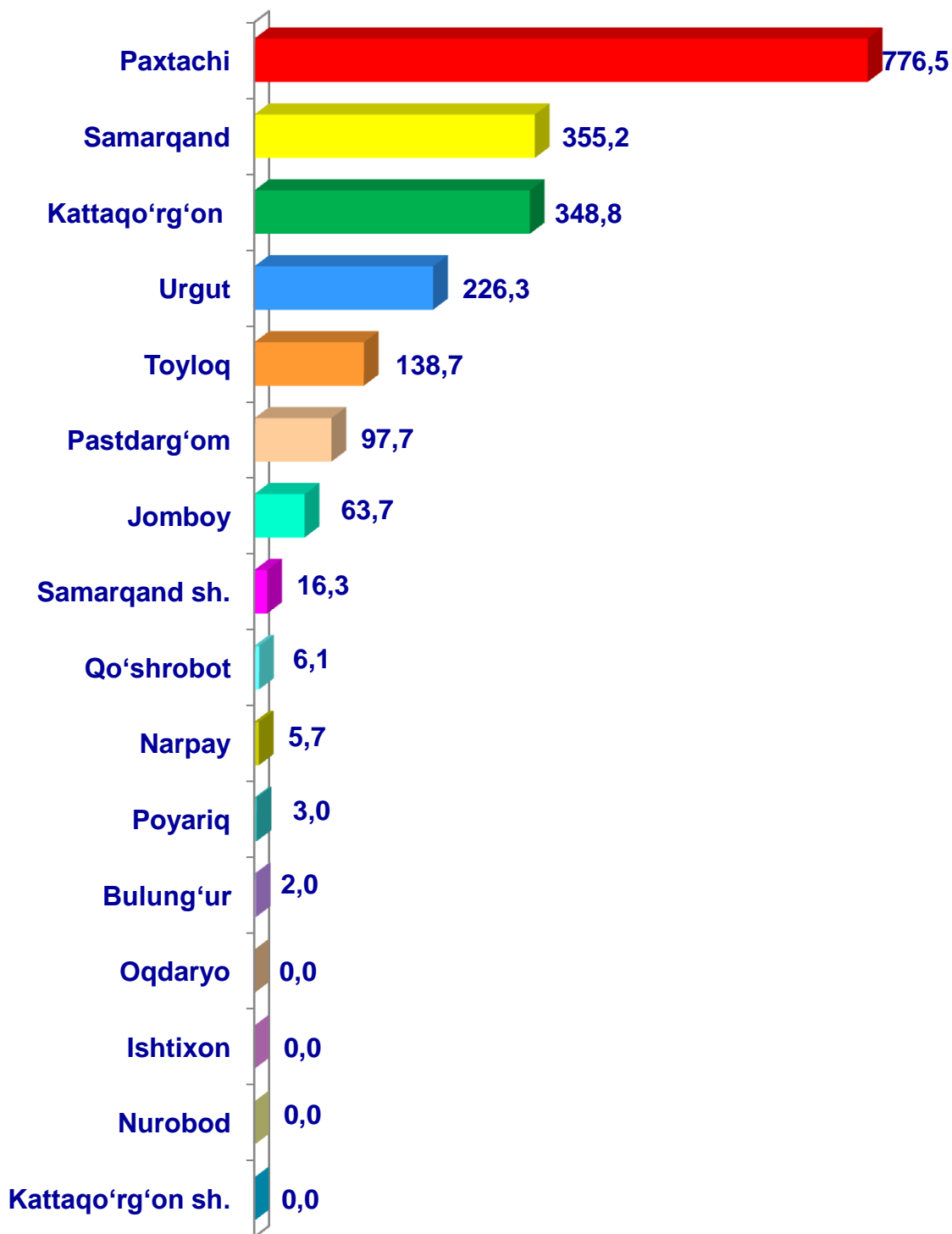
- Fermer xo'jaliklari
- Dehqon (shaxsiy yordamchi) xo'jaliklari
- Qishloq xo'jaligi faoliyatini amalga oshiruvchi tashkilotlar



2023–yilning yanvar–mart oylarida barcha toifadagi xo'jaliklar tomonidan 2,1 ming tonna sabzavotlar (2022–yilning yanvar–martiga nisbatan 60,5 % ga ko'p) yetishtirildi. Sabzavot yetishtirish ko'rsatkichlarini xo'jaliklar toifalari bo'yicha tahlil qilinganda, sabzavot yetishtirish umumiy hajmidan 78,7 % i dehqon (shaxsiy yordamchi) xo'jaliklari hissasiga to'g'ri kelishini ko'rsatmoqda.



Samarqand viloyati bo'yicha
sabzavotlar yetishtirish
hajmi, t.

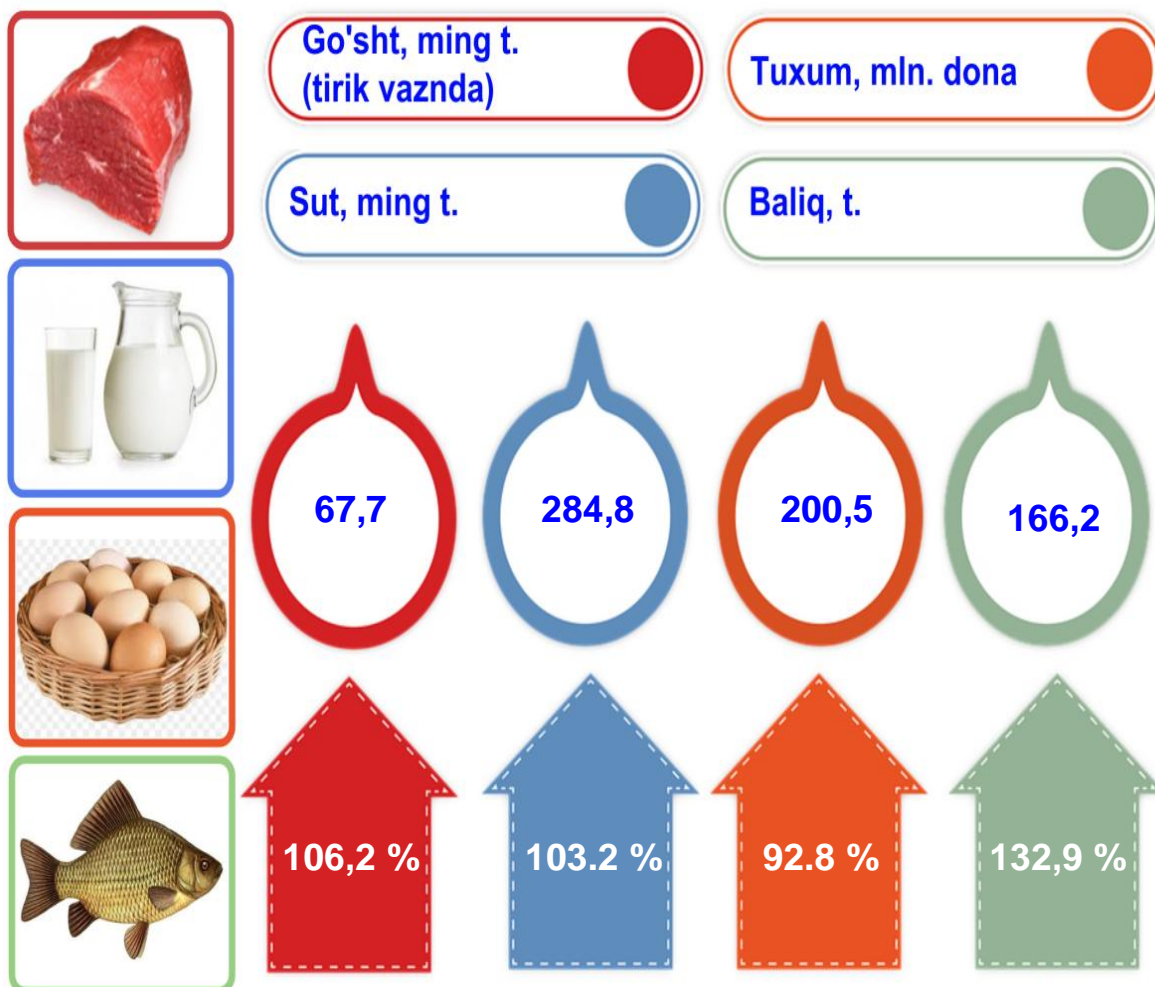


Chorvachilik



2023– yilning yanvar–mart oylarida chorvachilik mahsulotlari yetishtirish hajmi 4 665,8 mlrd. so‘mni yoki 2022– yilning mos davriga nisbatan 103,6 % ni tashkil qildi. Yetishtirilgan qishloq xo‘jaligi mahsulotlarining umumiy hajmida chorvachilik mahsulotlarining ulushi 96,5 % ni tashkil etdi.

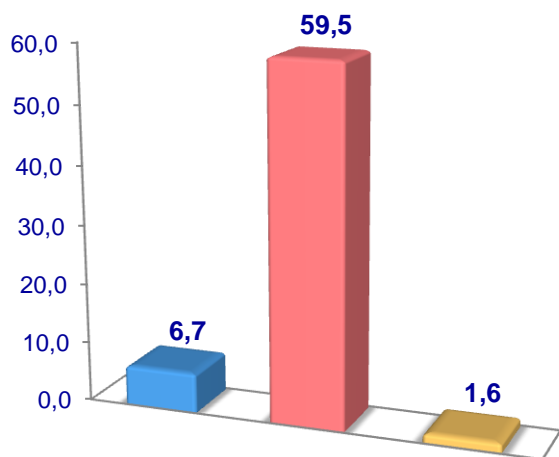
Chorvachilik sohasining ichki imkoniyatlarini oshirish bo‘yicha choratadbirlarning izchil amalga oshirilib borilayotganligi, shuningdek, ularga davlat tomonidan tizimli yordam ko‘rsatilib kelinayotganligi chorva mollari bosh sonining ko‘payishiga, ichki iste‘mol bozorlarini chorvachilik mahsulotlari bilan to‘ldirishga imkon yaratdi.



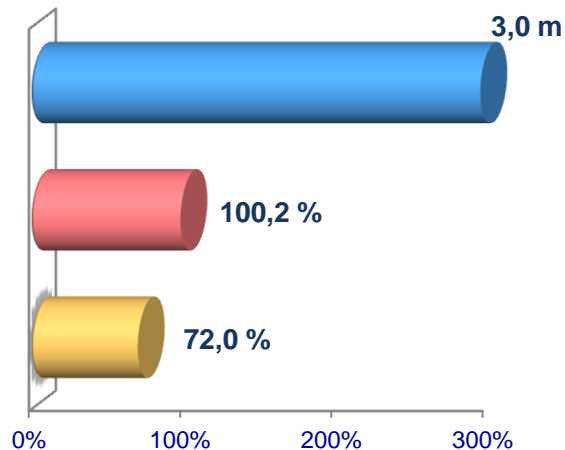
2023– yilning yanvar–mart oylarida barcha toifadagi xo‘jaliklar tomonidan tirik vaznda 67,7 ming tonna go‘sh t (2022– yilning yanvar–martiga nisbatan 6,2 % ga ko‘p), 284,8 ming tonna sut (3,2 % ga ko‘p), 200,5 mln. dona tuxum (2,7 % ga ko‘p) va 166,2 tonna baliq (32,8 % ga ko‘p) ovlandi.

Go‘sh t (tirik vaznda)

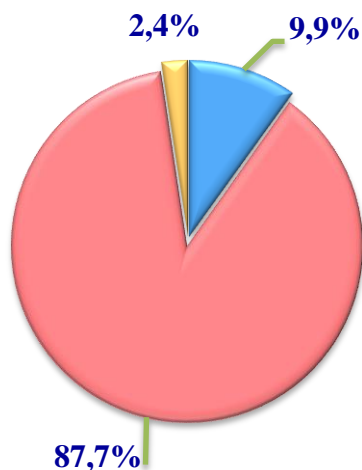
Hajmi, ming t.



O‘zgarish sur‘ati, % da



**yetishtirilgan
mahsulotning xo‘jalik toifalari
bo‘yicha taqsimlanishi**



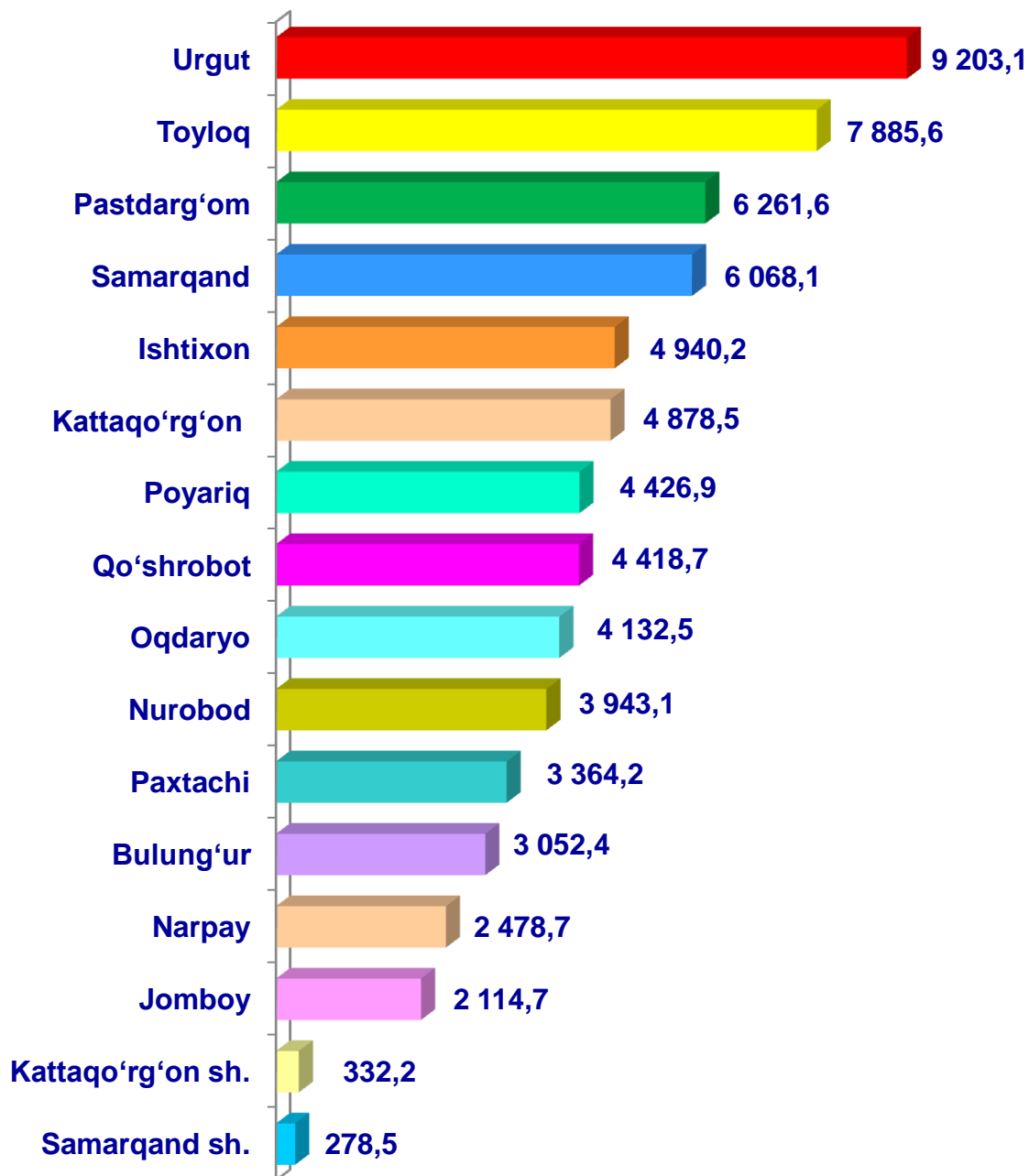
- **Fermer xo‘jaliklari**
- **Dehqon (shaxsiy yordamchi) xo‘jaliklari**
- **Qishloq xo‘jaligi faoliyatini amalga oshiruvchi tashkilotlar**



2023– yilning yanvar–mart oylarida barcha toifadagi xo‘jaliklar tomonidan tirik vaznda 67,7 ming tonna go‘sh t (2022– yilning yanvar–martiga nisbatan 6,2 % ga ko‘p) yetishtirildi. Go‘sh t yetishtirish ko‘rsatkichlari xo‘jaliklar toifalari bo‘yicha tahlil etilganda, go‘sh t yetishtirish umumiy hajmidan 87,7 % dehqon (shaxsiy yordamchi) xo‘jaliklari hissasiga to‘g‘ri kelganini qayd etish zarur.

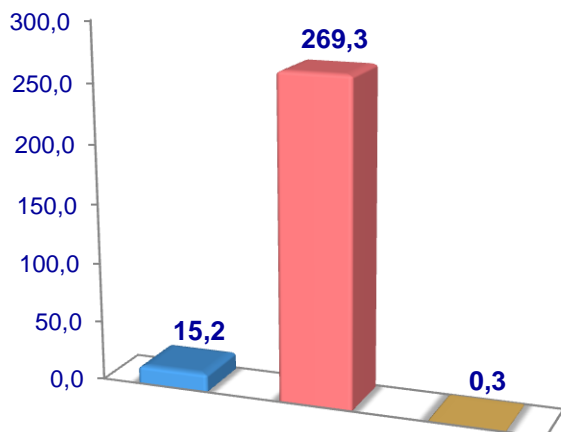


Samarqand viloyati bo'yicha
go'sht (tirik vaznda)
yetishtirish hajmi, t.

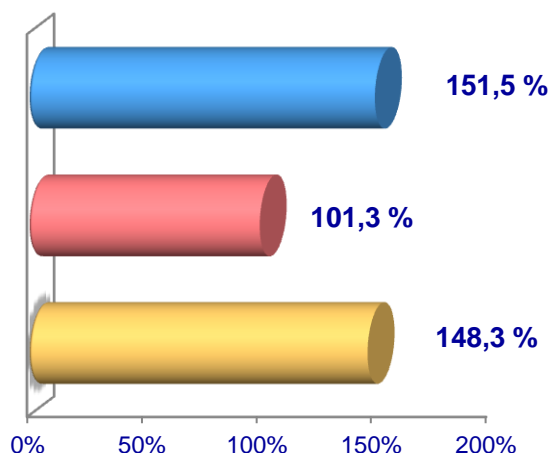


Sut

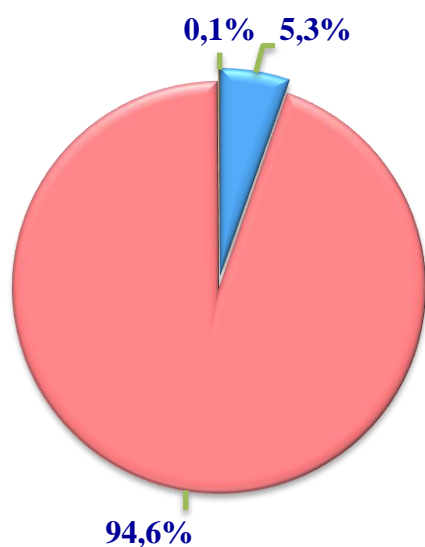
Hajmi, ming t.



O'sish sur'ati, % da



yetishtirilgan
mahsulotning xo'jalik toifalari
bo'yicha taqsimlanishi



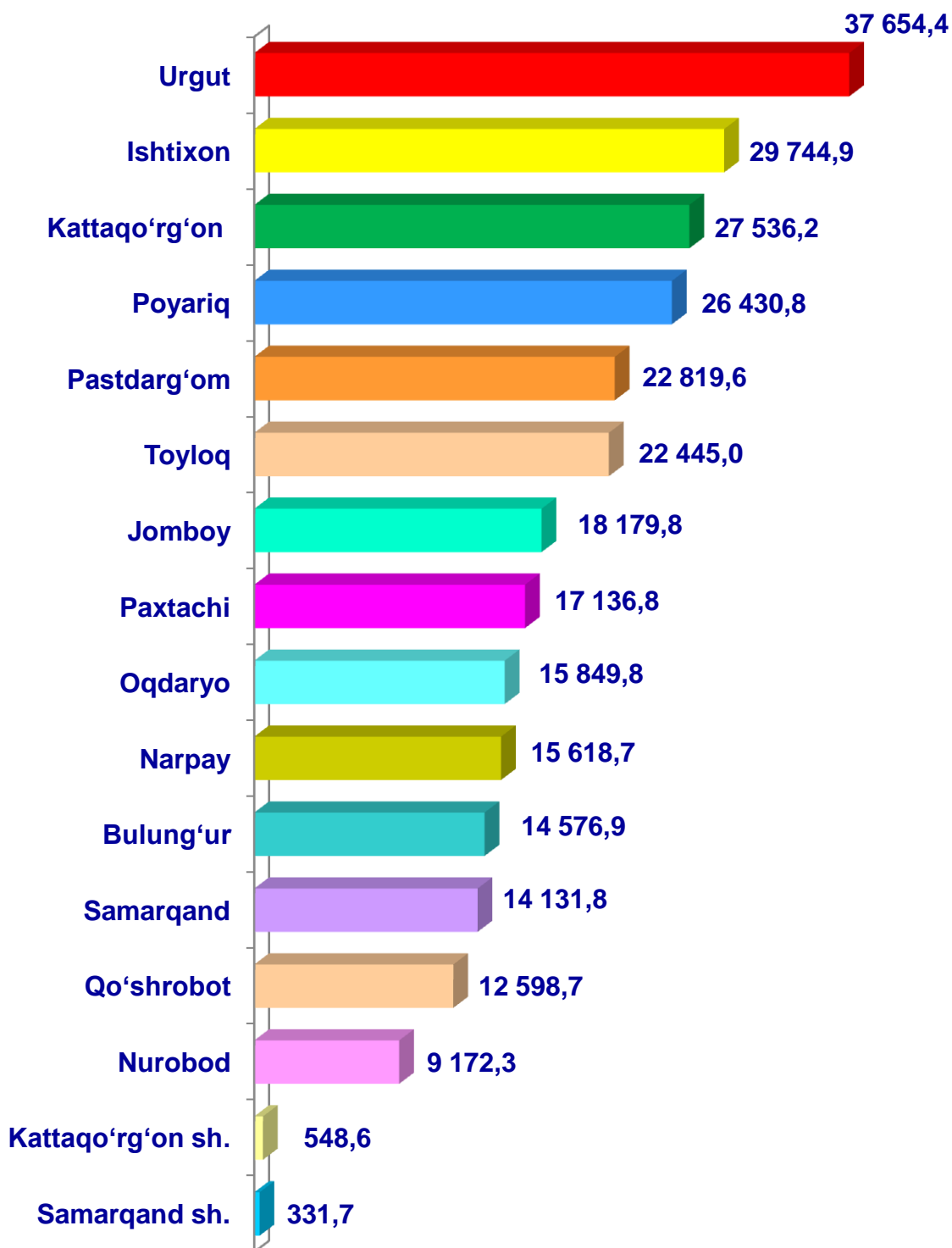
- Fermer xo'jaliklari
- Dehqon (shaxsiy yordamchi) xo'jaliklari
- Qishloq xo'jaligi faoliyatini amalga oshiruvchi tashkilotlar



2023– yilning yanvar–mart oylarida barcha toifadagi xo'jaliklar tomonidan 284,8 ming tonna sut (2022– yilning yanvar–martiga nisbatan 3,2 % ga ko'p) yetishtirildi. Sut yetishtirish ko'rsatkichlarini xo'jalik toifalari bo'yicha tahlil qilinganda, sut yetishtirish umumiy hajmidan 94,6 % i dehqon (shaxsiy yordamchi) xo'jaliklari hissasiga to'g'ri kelishini ko'rsatmoqda.

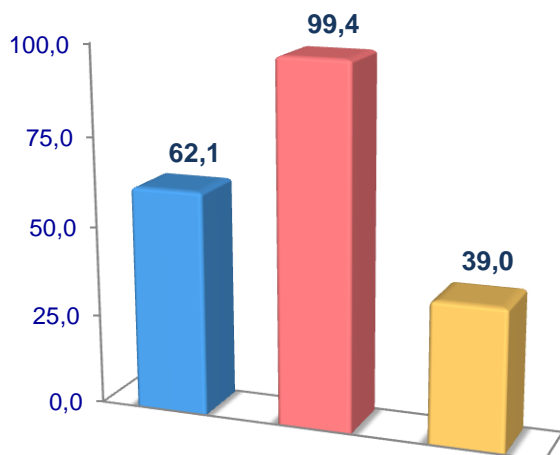


Samarqand viloyati bo'yicha
yetishtirilgan
sut hajmi, t.

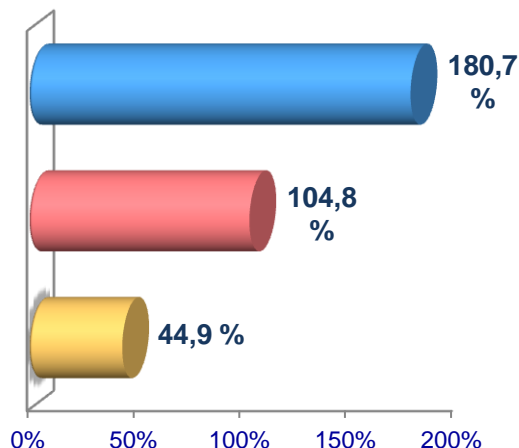


Tuxum

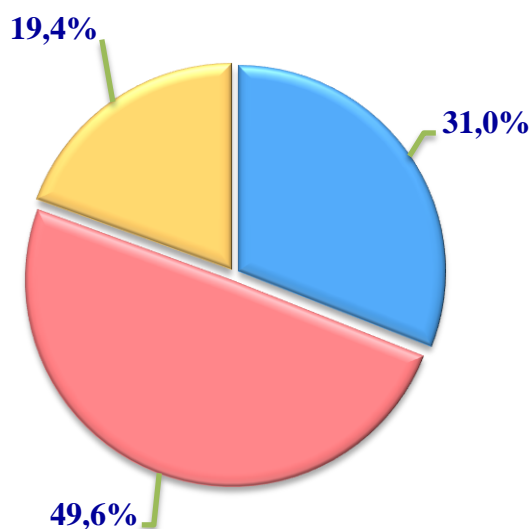
Hajmi, mln. dona



O'zgarish sur'ati, % da



**yetishtirilgan
mahsulotning xo'jalik toifalari
bo'yicha taqsimlanishi**



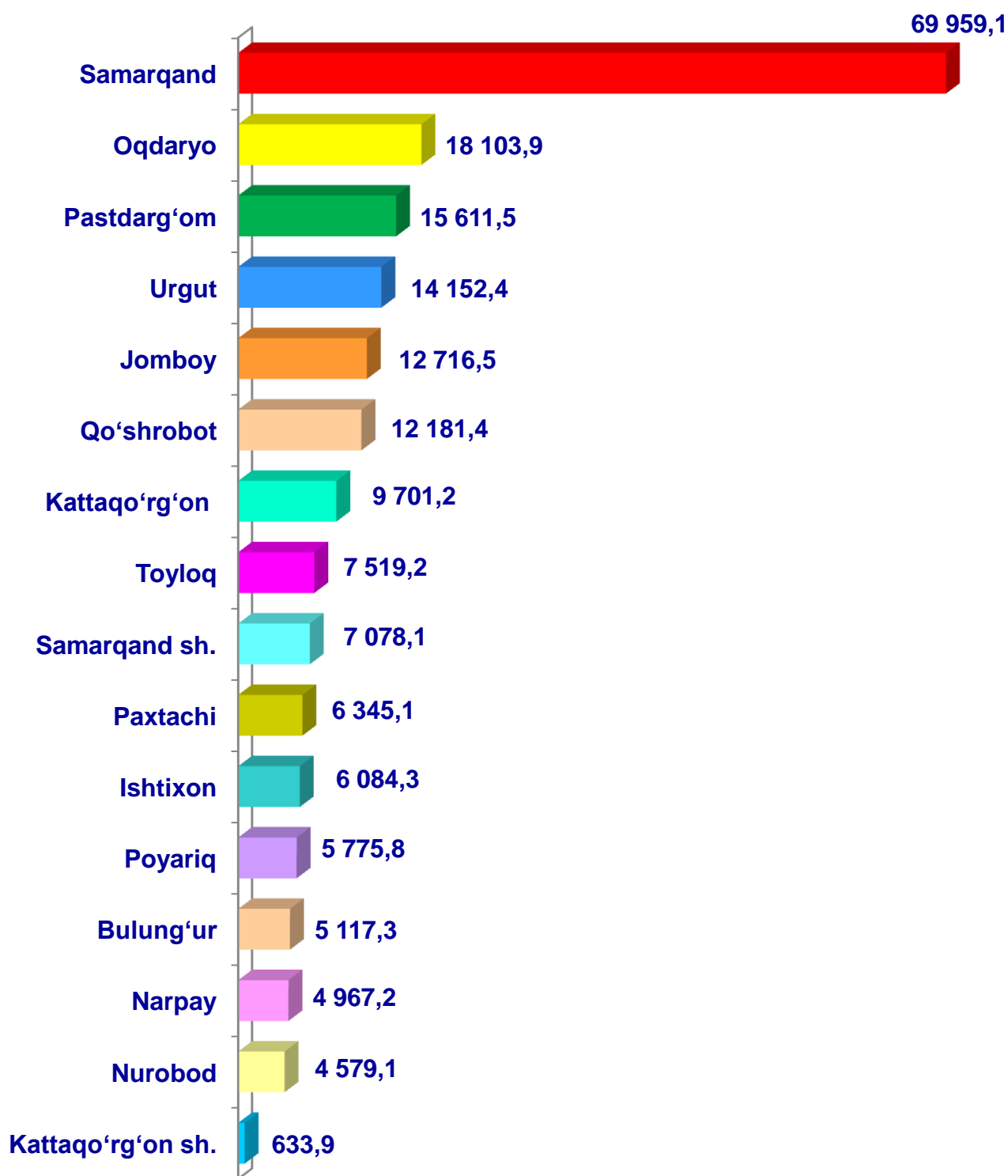
- **Fermer xo'jaliklari**
- **Dehqon (shaxsiy yordamchi) xo'jaliklari**
- **Qishloq xo'jaligi faoliyatini amalga oshiruvchi tashkilotlar**



2023–yilning yanvar–mart oylarida barcha toifadagi xo'jaliklar tomonidan 200,5 mln. dona tuxum (2022–yilning yanvar–martiga nisbatan 7,2 % ga kam) yetishtirilgan. Tuxum yetishtirish ko'rsatkichlari xo'jalik toifalari bo'yicha tahlil etilganda, tuxum yetishtirish umumiy hajmidan 49,6 % i dehqon (shaxsiy yordamchi) xo'jaliklari hissasiga to'g'ri keldi.

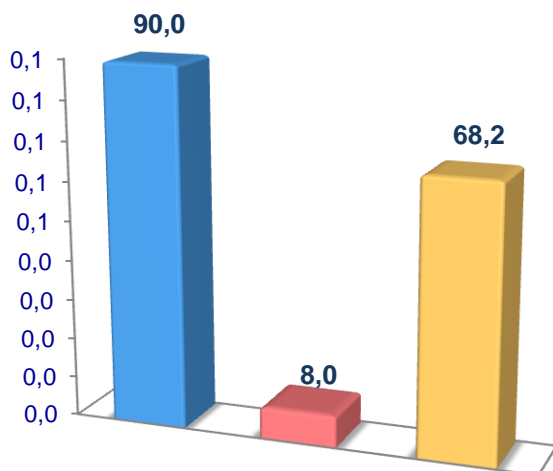


Samarqand viloyatining hududlari
bo'yicha **tuxum** yetishtirish
hajmi, ming dona

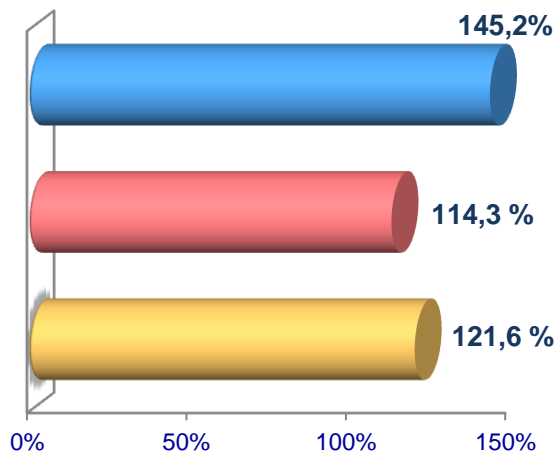


Baliq

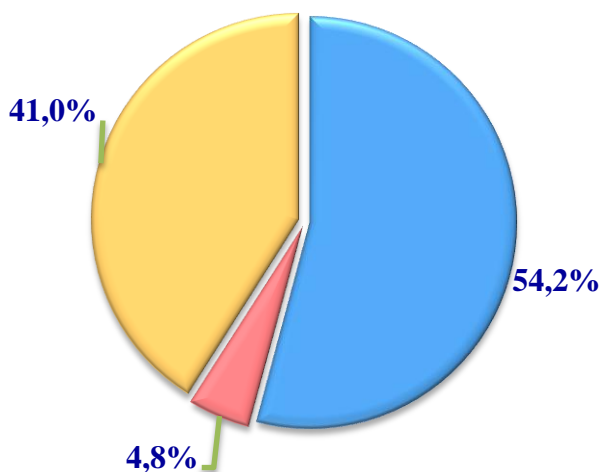
Hajmi, t.



O'sish sur'ati, % da



**yetishtirilgan
mahsulotning xo'jalik toifalari
bo'yicha taqsimlanishi**



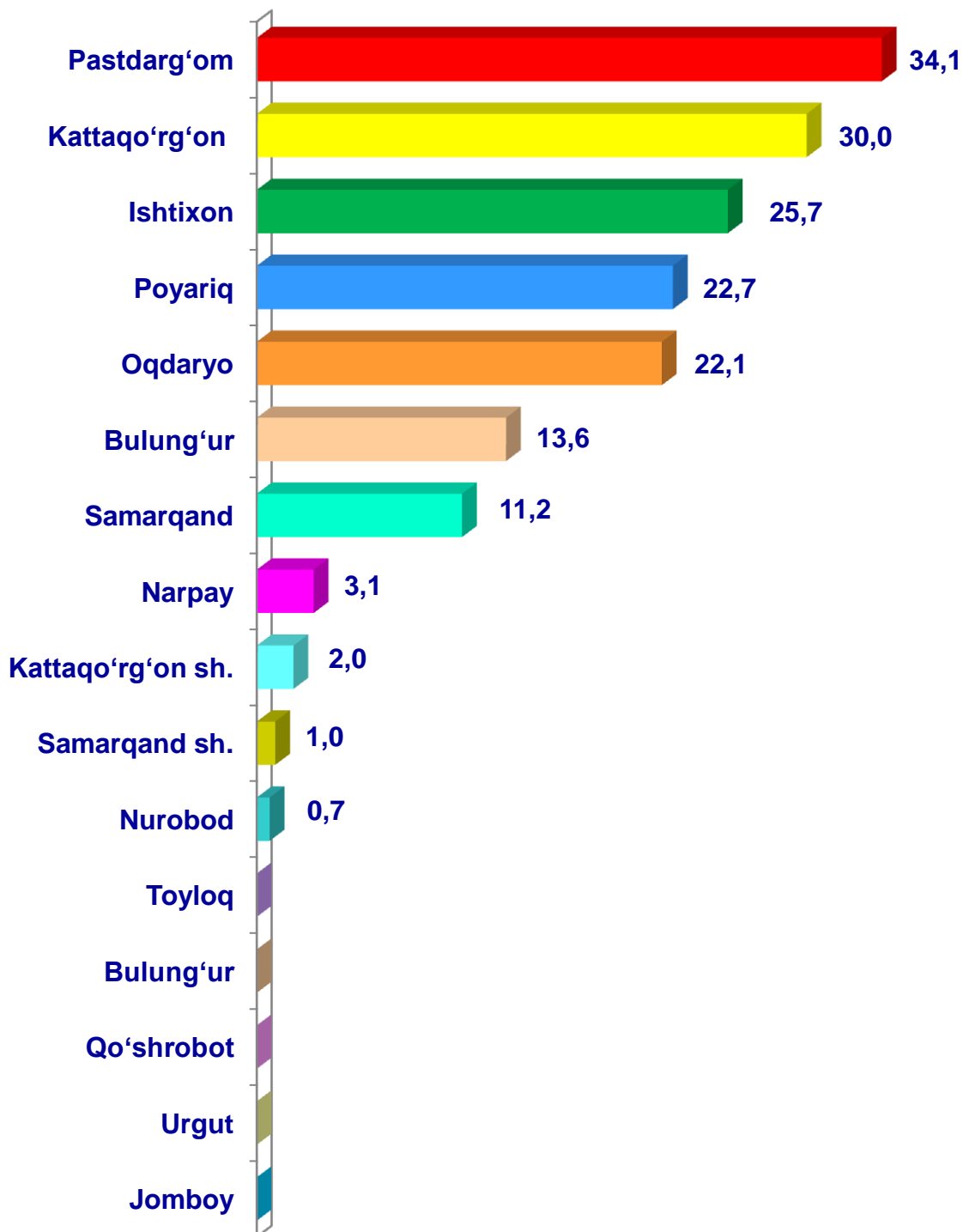
- **Fermer xo'jaliklari**
- **Dehqon (shaxsiy yordamchi) xo'jaliklari**
- **Qishloq xo'jaligi faoliyatini amalga oshiruvchi tashkilotlar**



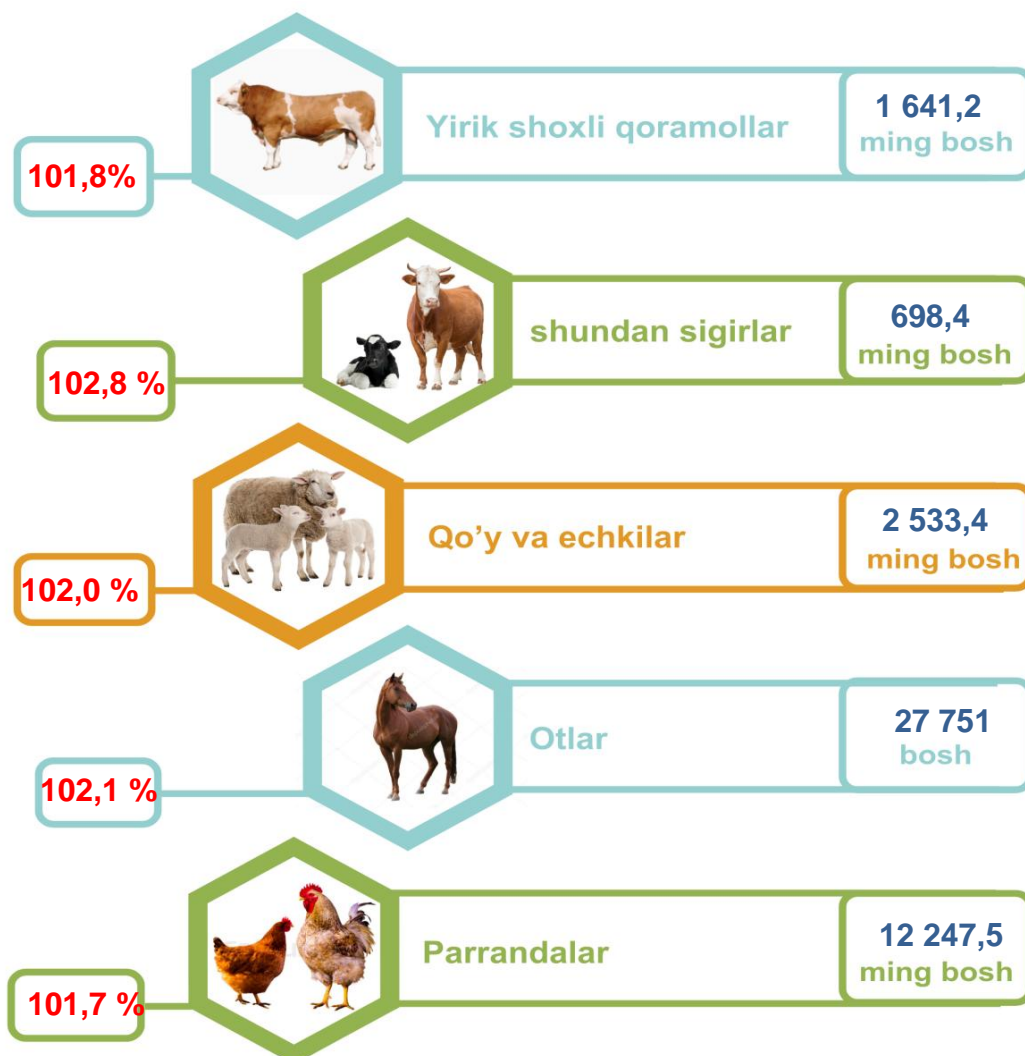
2023– yilning yanvar–mart oylarida barcha toifadagi xo'jaliklar tomonidan 166,2 tonna (2022– yilning yanvar–martiga nisbatan 32,9 % ga ko'p) baliq ovlandi. Ovlangan baliqlar xo'jalik toifalari bo'yicha tahlil qilinganda, ovlangan baliq umumiy hajmidan 54,2 % i fermer xo'jaliklari hissasiga to'g'ri kelganini ta'kidlash lozim.



**Samarqand viloyati bo'yicha
ovlangan baliq
hajmi, t.**



Chorva mollari va parrandalar bosh soni, o'lish sur'ati, % da

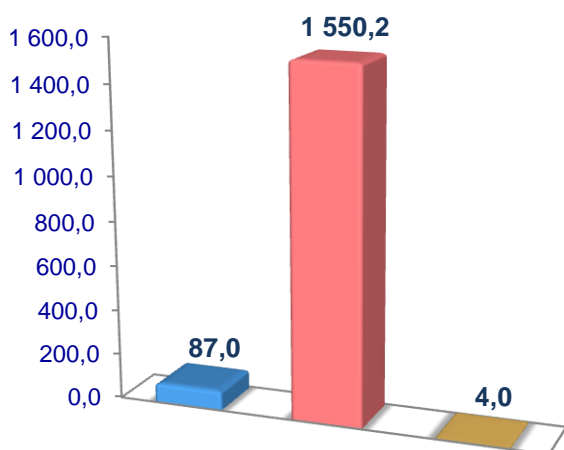


2023– yining 1– aprel holatiga ko'ra, yirik shoxli qoramollar bosh soni to'g'risidagi ma'lumotlarni xo'jalik toifalari bo'yicha tahlil qilar ekanmiz, yirik shoxli qoramollarning 5,3 % i fermer xo'jaliklari hissasiga, 94,5 % i dehqon xo'jaliklariga, 0,2 % i qishloq xo'jaligi faoliyatini amalga oshiruvchi tashkilotlar hissasiga to'g'ri kelishini qayd etib o'tish lozim, shunga mos ravishda qo'y va echkilarning umumiy sonidan 6,1 % i fermer xo'jaliklariga, 89,3 % i dehqon (shaxsiy yordamchi) xo'jaliklariga, 4,6 % i qishloq xo'jaligi faoliyatini amalga oshiruvchi tashkilotlar hissasiga to'g'ri keladi, otlar umumiy sonidan 13,8 % i fermer xo'jaliklariga, 84,9 % i dehqon (shaxsiy yordamchi) xo'jaliklariga, 1,3 % i qishloq xo'jaligi faoliyatini amalga oshiruvchi tashkilotlarga to'g'ri keladi. Shuningdek, parrandalar umumiy sonidan 36,4 % i fermer xo'jaliklariga, 48,0 % i dehqon (shaxsiy yordamchi) xo'jaliklariga, 15,6 % i qishloq xo'jaligi faoliyatini amalga oshiruvchi tashkilotlarga to'g'ri keladi.

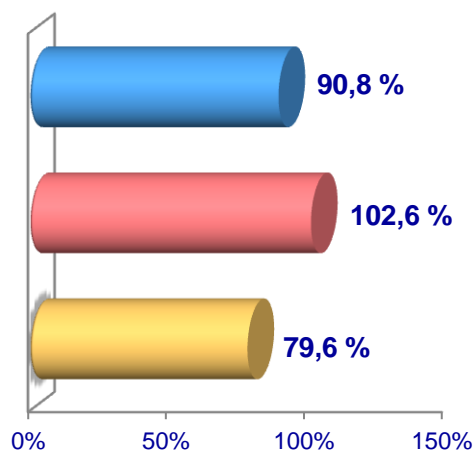
2023– yilning 1– aprel holatiga ko‘ra, yirik shoxli qoramollarning umumiy bosh soni 1 641,2 ming taga yetdi. 2022– yilning mos davri bilan solishtirilganda, barcha toifadagi xo‘jaliklarda yirik shoxli qoramollarning bosh soni 29,2 ming ta (1,8 %) ga ko‘paydi.

Yirik shoxli qoramollar

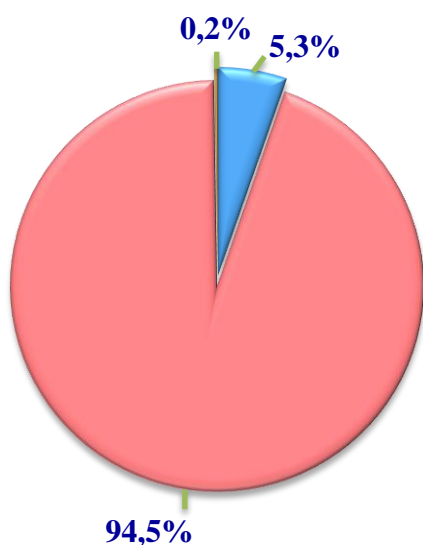
Soni, ming bosh



O‘zgarish sur‘ati, % da



**Bosh sonining
xo‘jalik toifalari
bo‘yicha taqsimlanishi**



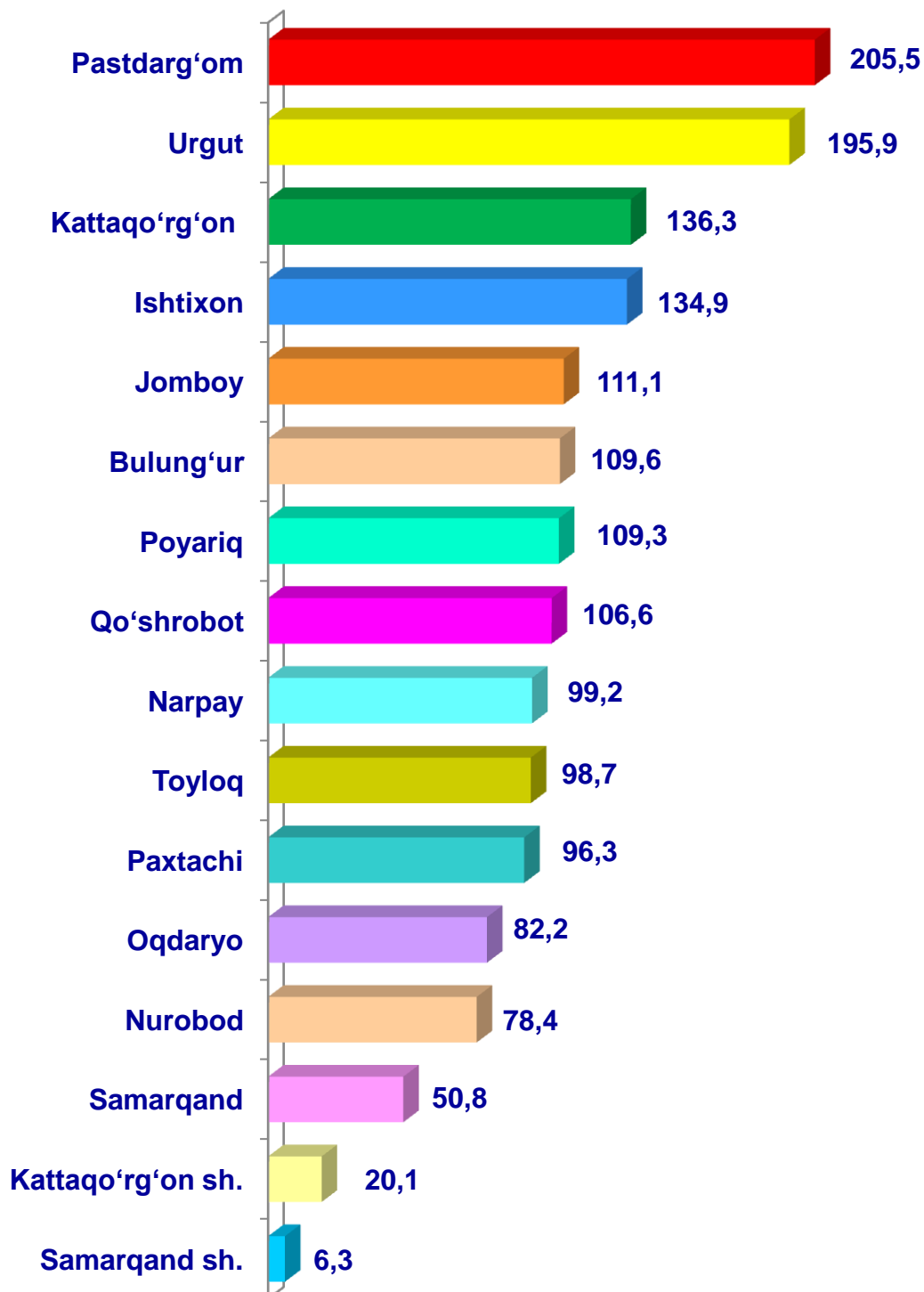
- **Fermer xo‘jaliklari**
- **Dehqon (shaxsiy yordamchi) xo‘jaliklari**
- **Qishloq xo‘jaligi faoliyatini amalga oshiruvchi tashkilotlar**



2023– yilning 1– aprel holatiga ko‘ra, yirik shoxli qoramollar bosh soni to‘g‘risidagi ma‘lumotlar xo‘jalik toifalari bo‘yicha tahlil etilganda, jami yirik shoxli qoramollarning 94,5 % i dehqon (shaxsiy yordamchi) xo‘jaliklariga to‘g‘ri kelishi kuzaitildi.



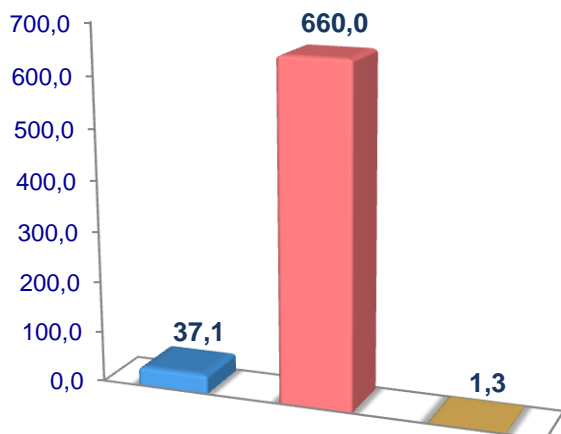
Samarqand viloyati
bo'yicha **yirik shoxli**
qoramollarning umumiy
bosh soni, ming boshda



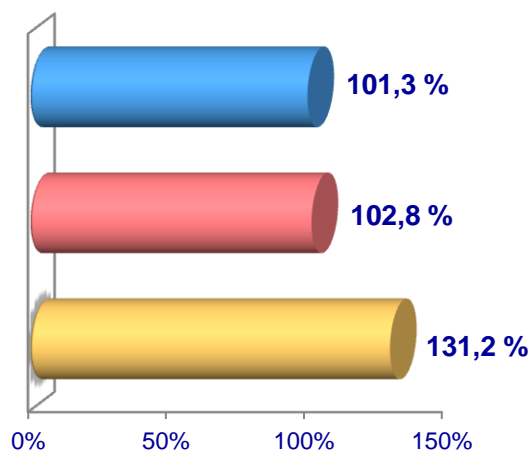
2023– yilning 1– aprel holatiga ko‘ra, sigirlarning umumiy bosh soni 698,4 ming taga yetdi. 2022– yilning mos davri bilan solishtirilganda, barcha toifadagi xo‘jaliklarda sigirlar bosh soni 18,7 ming taga (2,8 % ga) ko‘paydi.

Sigirlar

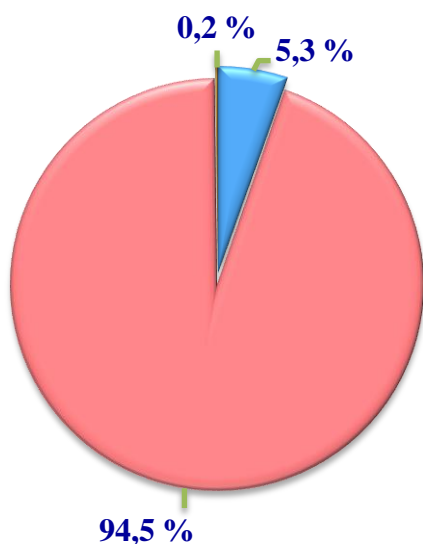
Soni, ming bosh



O‘shish sur‘ati



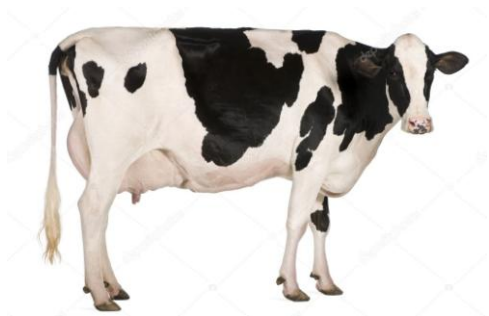
**Bosh sonining
xo‘jalik toifalari
bo‘yicha taqsimlanishi**



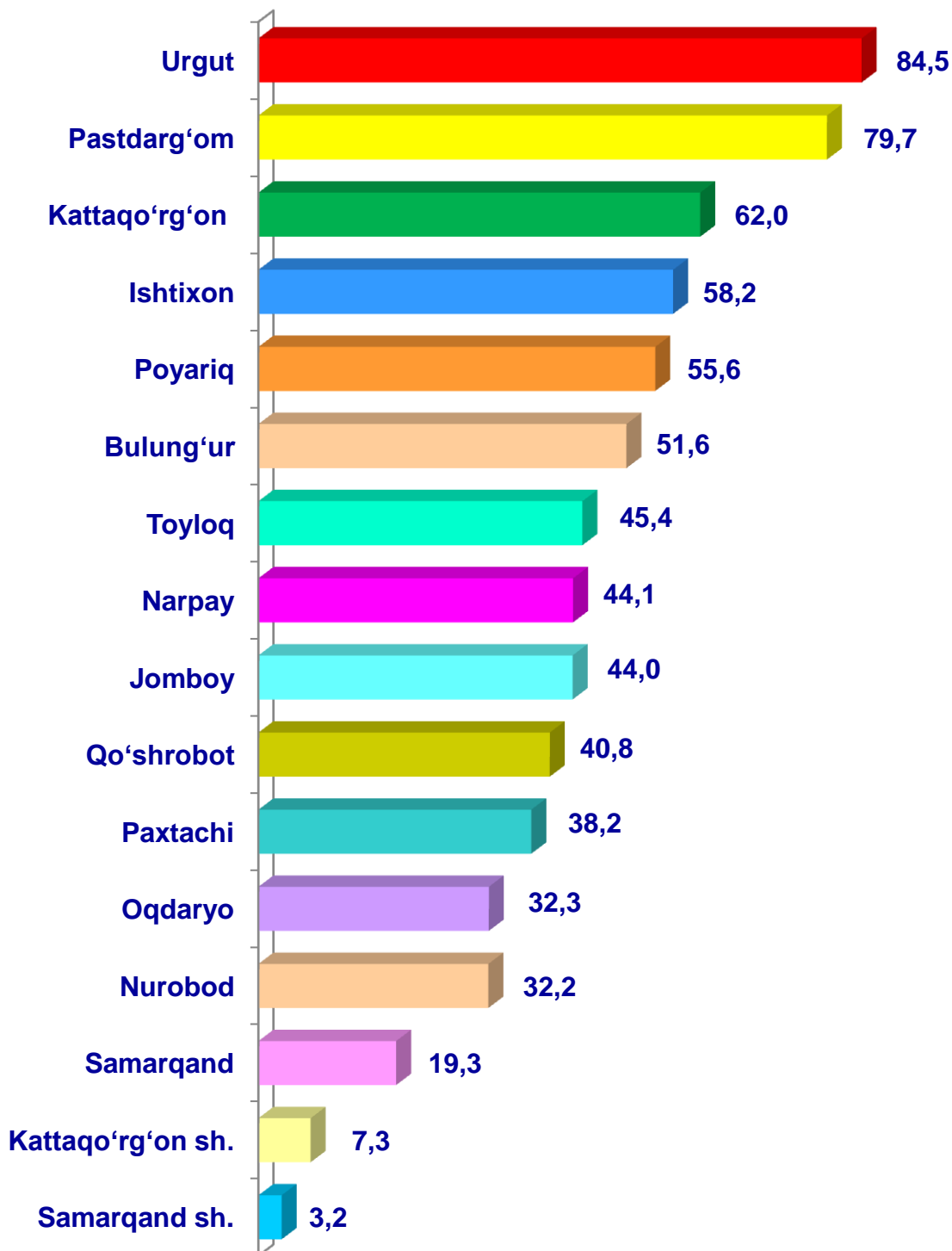
- **Fermer xo‘jaliklari**
- **Dehqon (shaxsiy yordamchi) xo‘jaliklari**
- **Qishloq xo‘jaligi faoliyatini amalga oshiruvchi tashkilotlar**



2023– yilning 1– aprel holatiga ko‘ra, sigirlarning bosh soni to‘g‘risidagi ma‘lumotlar xo‘jalik toifalari bo‘yicha tahlil etilganda, jami sigirlarning 94,5 % i dehqon (shaxsiy yordamchi) xo‘jaliklariga to‘g‘ri kelishi kuzaitildi.



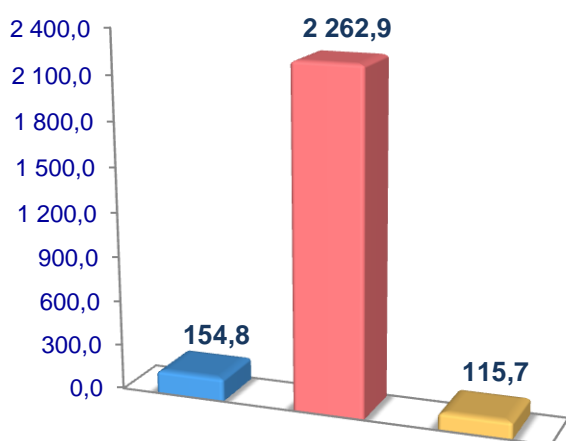
Samarqand viloyati
bo'yicha **sigirlarning**
umumiy bosh soni,
ming boshda



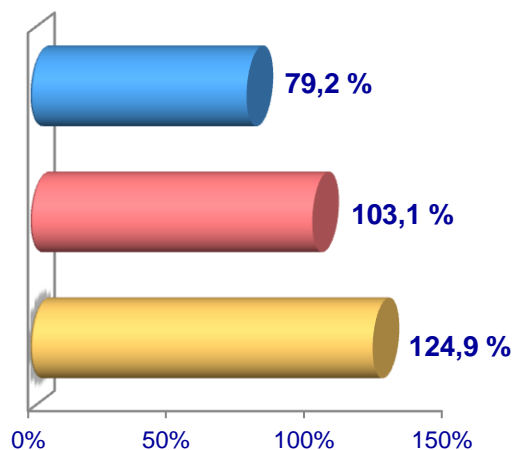
2023–yilning 1–aprel holatiga ko‘ra, qo‘y va echkilarning umumiy bosh soni 2 533,4 ming taga yetdi. 2022–yilning mos davri bilan solishtirilganda, barcha toifadagi xo‘jaliklarda qo‘y va echkilarning umumiy bosh soni 49,8 ming taga (2,0 % ga) ko‘paydi.

Qo‘y va echkilar

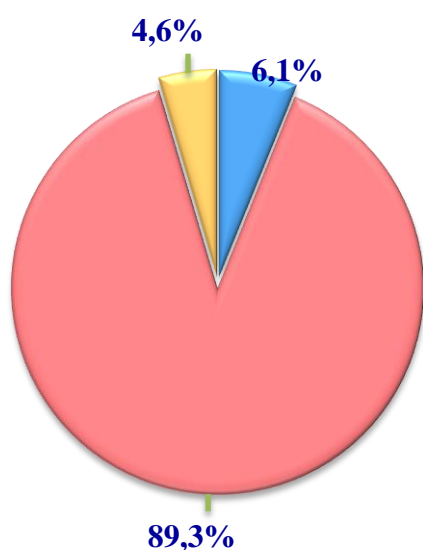
Soni, ming bosh



O‘zgarish sur‘ati, % da



**Bosh sonining
xo‘jalik toifalari
bo‘yicha taqsimlanishi**



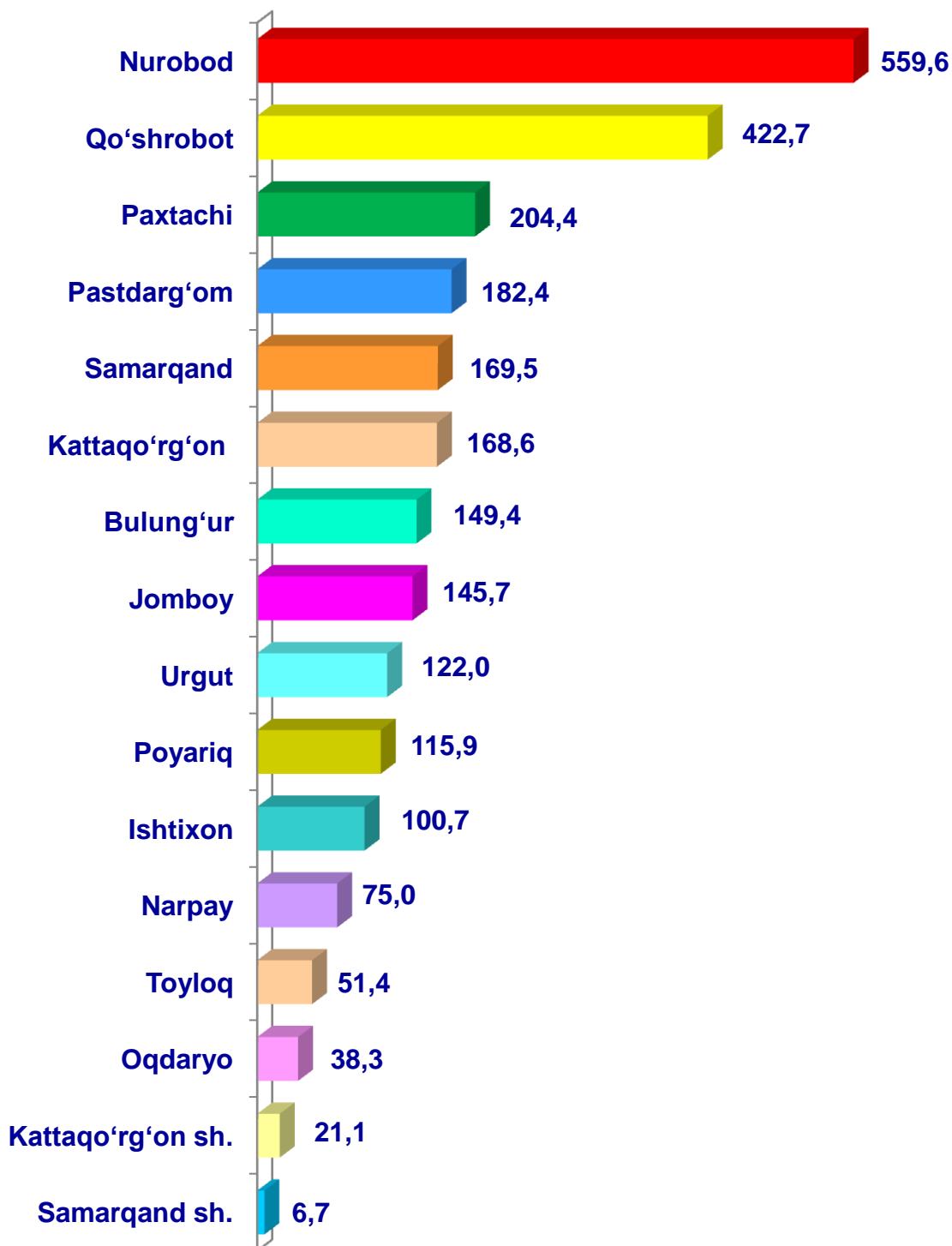
- **Fermer xo‘jaliklari**
- **Dehqon (shaxsiy yordamchi) xo‘jaliklari**
- **Qishloq xo‘jaligi faoliyatini amalga oshiruvchi tashkilotlar**



2023–yilning 1–aprel holatiga ko‘ra, qo‘y va echkilarning bosh soni to‘g‘risidagi ma‘lumotlar xo‘jalik toifalari bo‘yicha tahlil etilganda, jami qo‘y va echkilarning 89,3 % i dehqon (shaxsiy yordamchi) xo‘jaliklariga to‘g‘ri kelishi kuzaitildi.



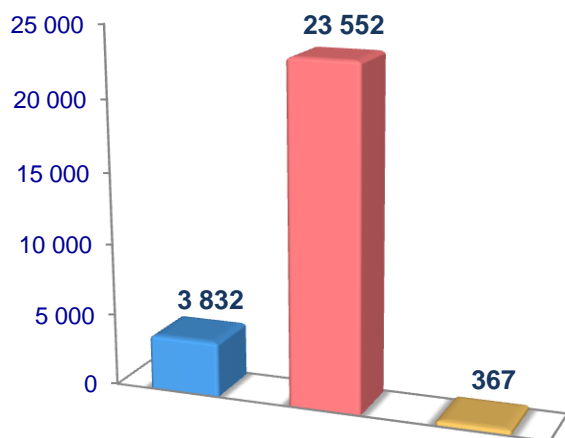
Samarqand viloyati bo'yicha
qo'y va echkilarning
umumiy bosh soni,
ming boshda



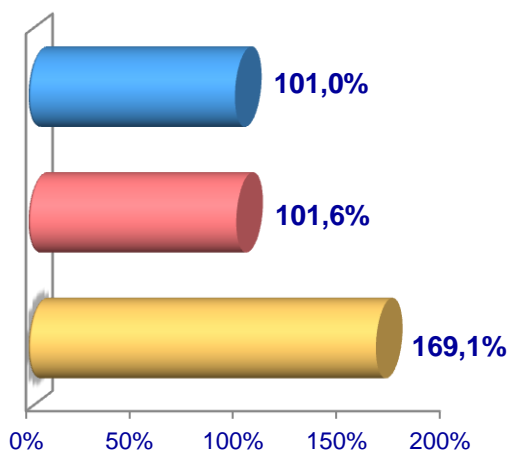
2023–yilning 1– aprel holatiga ko‘ra, otlarning umumiy bosh soni 27 751 taga yetdi. 2022 – yilning mos davri bilan solishtirilganda, barcha toifadagi xo‘jaliklarda otlar bosh soni 570 taga (0,2 % ga) ko‘paydi.

Otlar

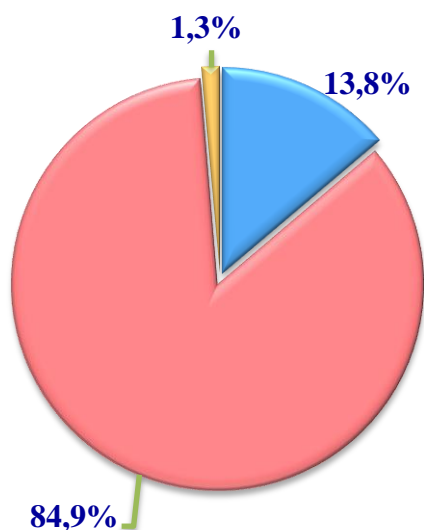
Soni, bosh



O‘sish sur‘ati, % da



**Bosh sonining
xo‘jalik toifalari
bo‘yicha taqsimlanishi**



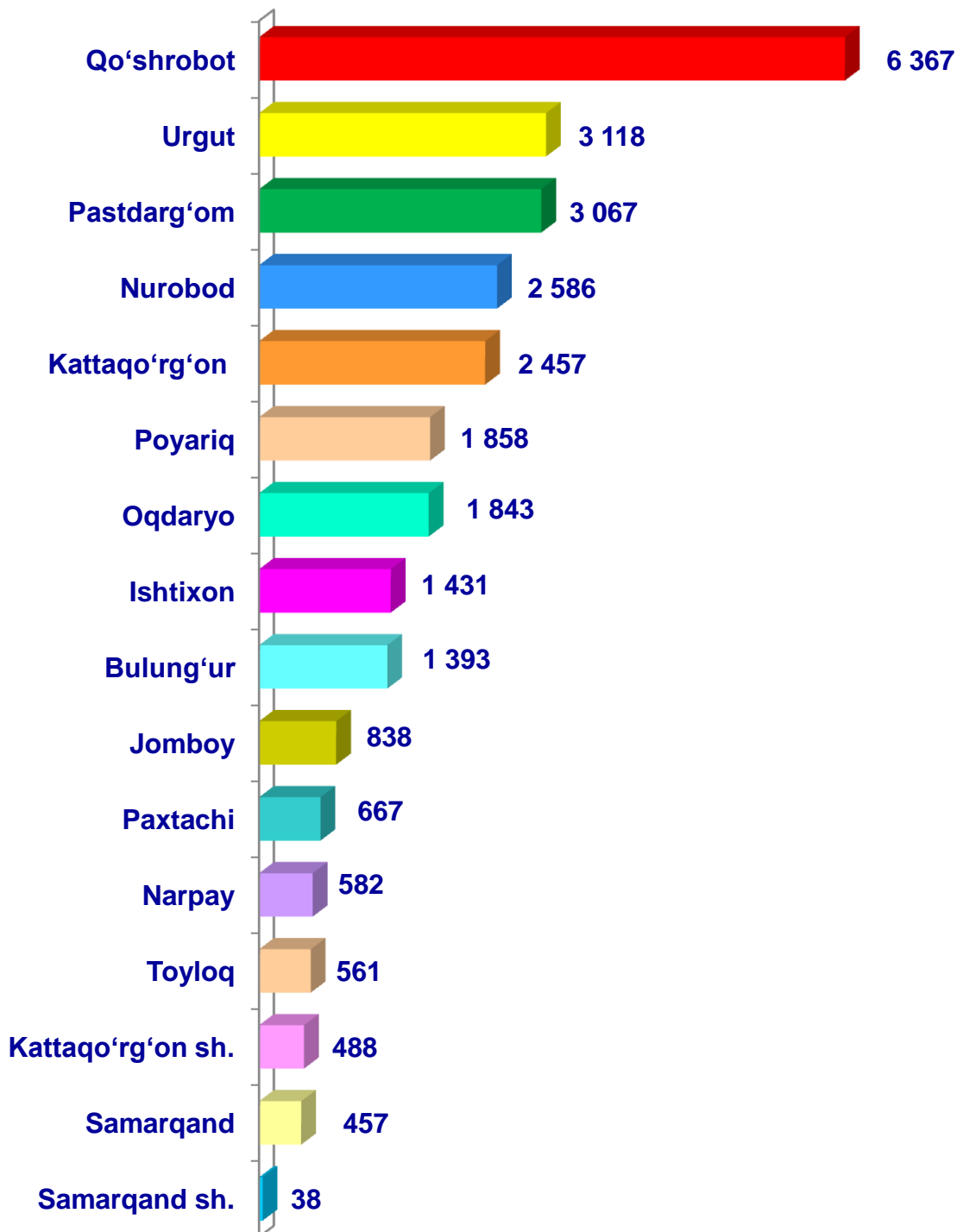
- **Fermer xo‘jaliklari**
- **Dehqon (shaxsiy yordamchi) xo‘jaliklari**
- **Qishloq xo‘jaligi faoliyatini amalga oshiruvchi tashkilotlar**



2023–yilning 1–aprel holatiga ko‘ra, otlarning bosh soni to‘g‘risidagi ma‘lumotlar xo‘jalik toifalari bo‘yicha tahlil etilganda, jami otlarning 84,9 % i dehqon (shaxsiy yordamchi) xo‘jaliklariga to‘g‘ri kelishi kuzaitildi.



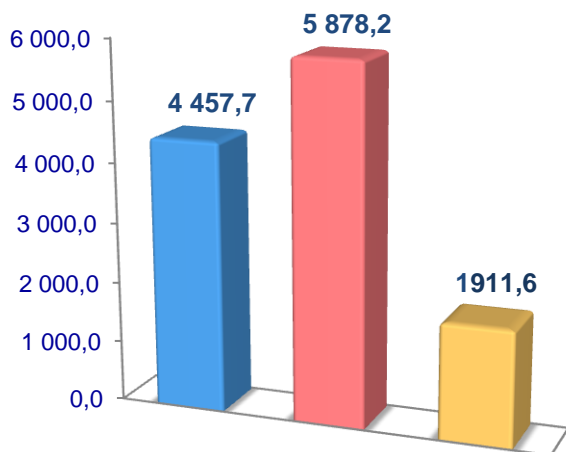
Samarqand viloyati
bo'yicha **otlarning**
umumiy bosh soni, boshda



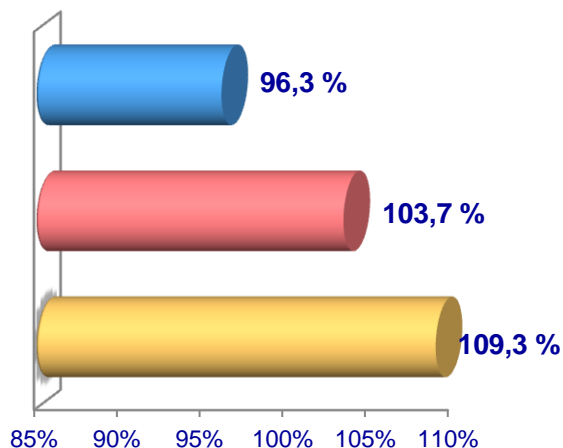
2023–yilning 1–aprel holatiga ko‘ra, parrandalarning umumiy bosh soni 12 247,5 ming taga yetdi. 2022–yilning mos davri bilan solishtirilganda, barcha toifadagi xo‘jaliklarda parrandalar bosh soni 201,7 ming taga (1,7 % ga) ko‘paydi.

Parrandalar

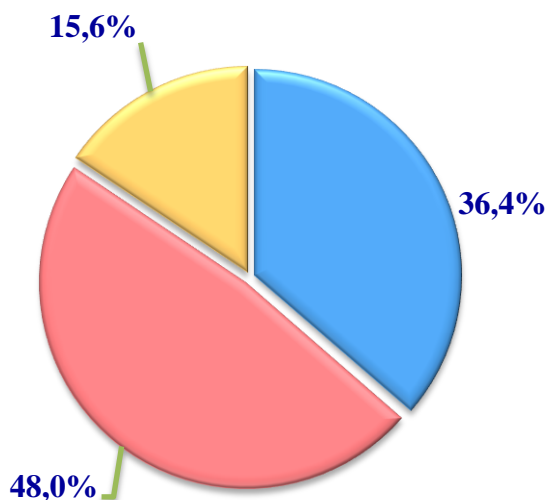
Soni, ming bosh



O‘zgarish sur‘ati, % da



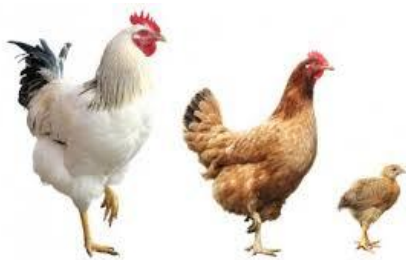
**Bosh sonining
xo‘jalik toifalari
bo‘yicha taqsimlanishi**



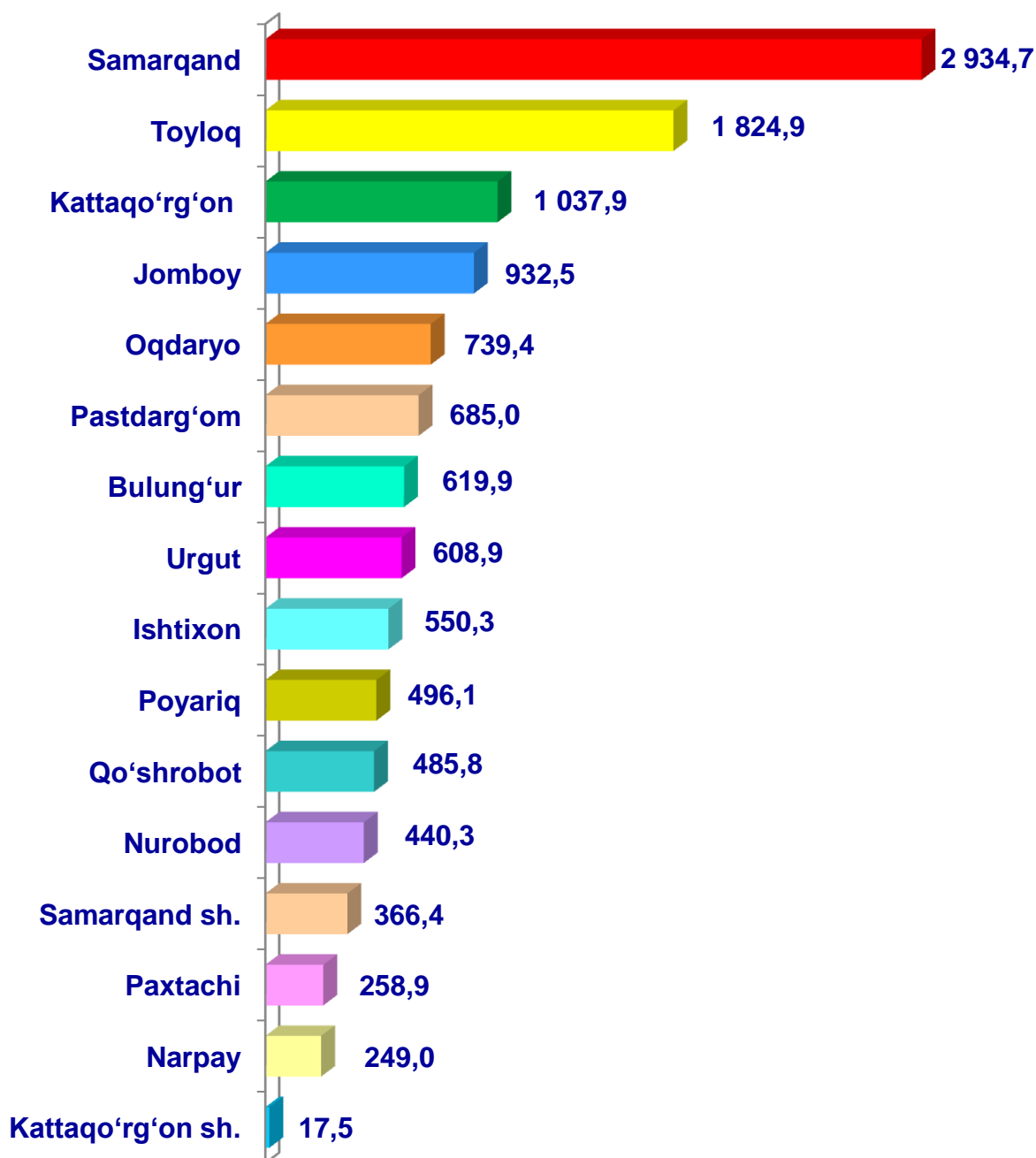
- **Fermer xo‘jaliklari**
- **Dehqon (shaxsiy yordamchi) xo‘jaliklari**
- **Qishloq xo‘jaligi faoliyatini amalga oshiruvchi tashkilotlar**



2023–yilning 1–aprel holatiga ko‘ra, parrandalarning soni to‘g‘risidagi ma‘lumotlar xo‘jalik toifalari bo‘yicha tahlil etilganda, jami parrandalarning 48,0 % i dehqon (shaxsiy yordamchi) xo‘jaliklariga to‘g‘ri kelishi kuzatildi.



Samarqand viloyati bo'yicha
parrandalarning
umumiy bosh soni,
ming boshda



Qishloq xo'jaligi va ekologiya
statistikasi bo'limi

• 66-230-45-30
• 66-235-22-01