

## 2024-yilning yanvar–mart oylarida Samarqand viloyatining qishloq, o'rmon va baliqchilik xo'jaligi

Dastlabki ma'lumotlarga ko'ra, 2024–yilning yanvar–mart oylarida qishloq, o'rmon va baliqchilik xo'jaligi mahsulot (xizmat)larining umumiy hajmi 5 849,4 mlrd. so'mni yoki 2023–yilning mos davriga nisbatan 103,4 % ni, shu jumladan, dehqonchilik va chorvachilik, ovchilik va ushbu sohalarda ko'rsatilgan xizmatlar 5 531,8 mlrd. so'm (103,5 % ni), o'rmon xo'jali 243,3 mlrd. so'm (100,1 % ni), baliq xo'jaligi 8,9 mlrd. so'm (186,9 % ni) tashkil qildi.

Respublika qishloq, o'rmon va baliqchilik xo'jaligi tarkibida Samarqand viloyatining ulushi 12,9 % ni tashkil etdi.



5 849,4

Samarqand viloyati bo'yicha  
qishloq, o'rmon va baliqchilik xo'jaligi  
mahsulot (xizmat)larining hajmi, mlrd. so'm

01



5 531,8

Dehqonchilik va chorvachilik, ovchilik  
va ushbu sohalarda ko'rsatilgan xizmatlar

02



243,3

O'rmon xo'jaligi

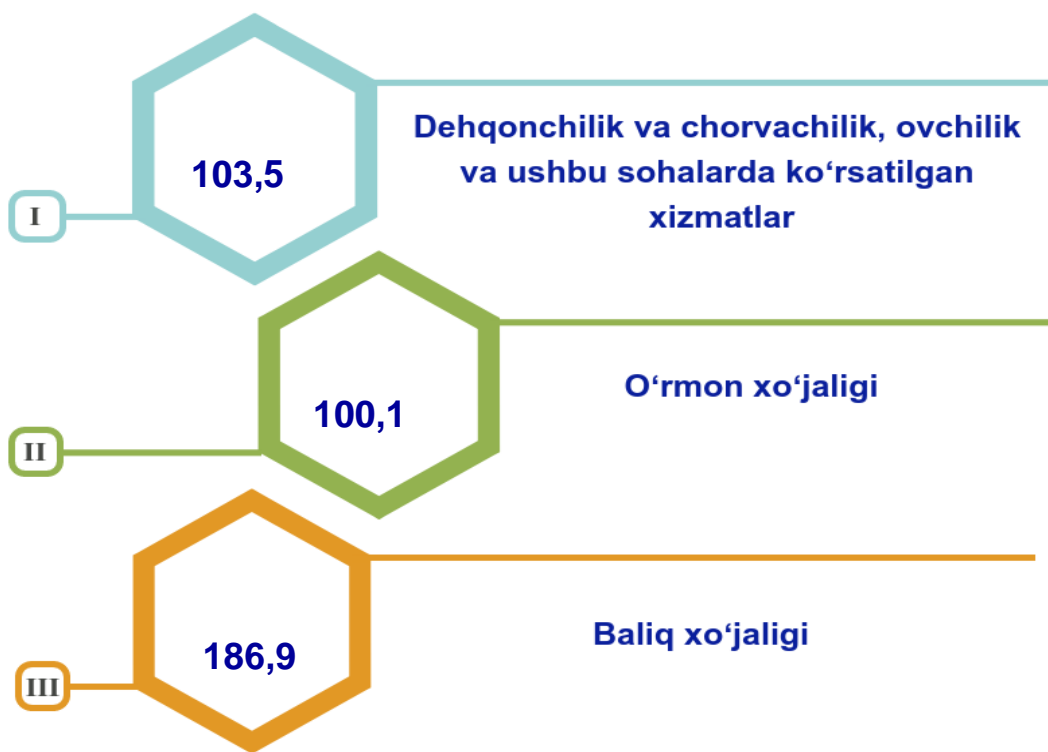
03



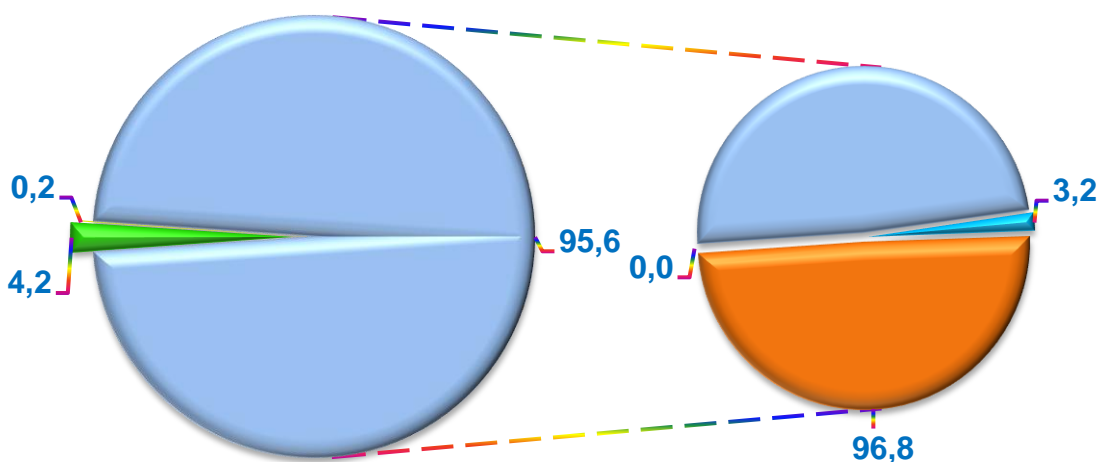
8,9

Baliqchilik xo'jaligi

**Qishloq, o‘rmon va baliqchilik xo‘jaligi mahsulot  
(xizmat)lar hajmining o‘shish sur‘ati, %**



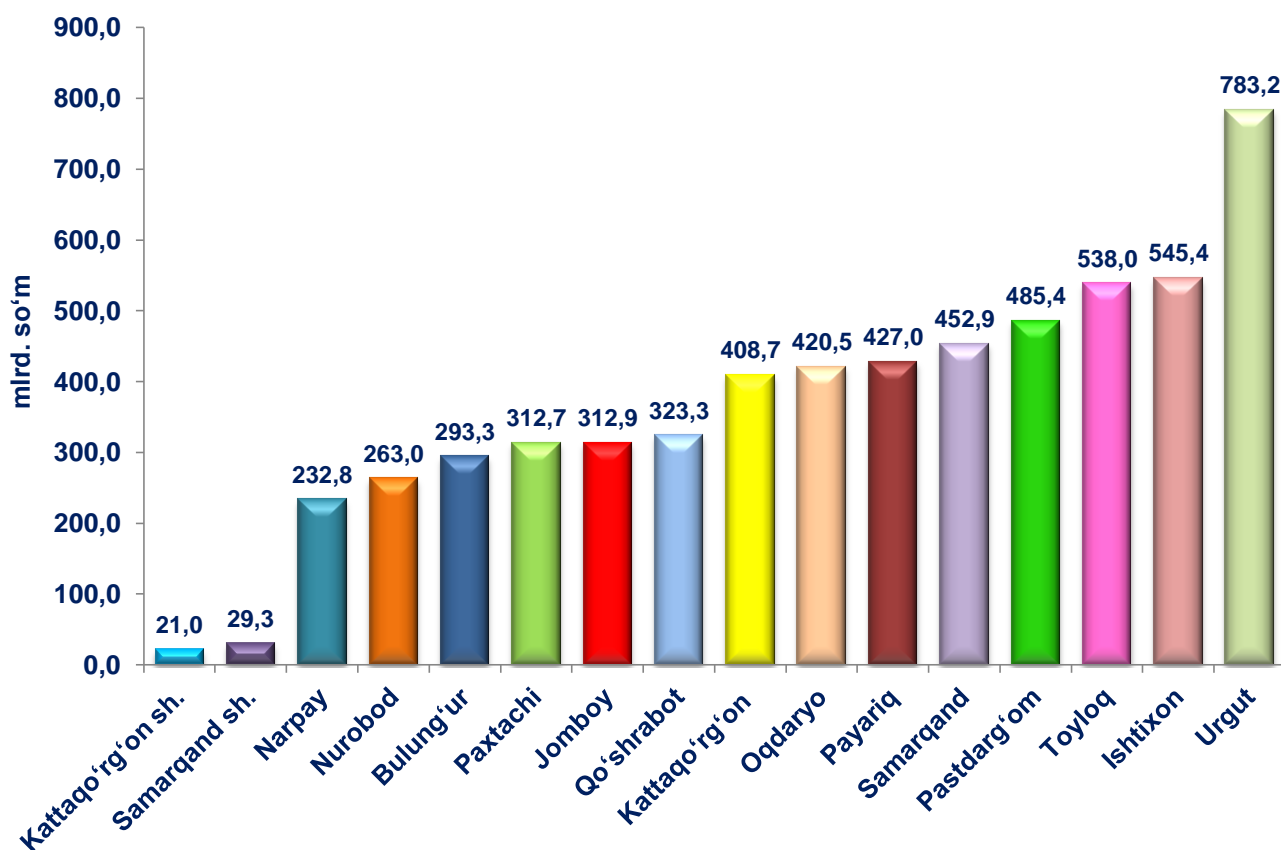
**Qishloq, o‘rmon va baliqchilik xo‘jaligi mahsulot  
(xizmat)lari umumiy hajmining taqsimlanishi, %**



- O‘rmon xo‘jaligi
- Baliqchilik xo‘jaligi
- Dehqonchilik va chorvachilik, ovchilik va ushbu sohalarda ko‘rsatilgan xizmatlar
- Dehqonchilik
- Chorvachilik
- Ovchilik va qishloq xo‘jaligi sohasidagi xizmatlar

2024–yilning yanvar–mart oylari yakunlariga ko‘ra, qishloq, o‘rmon va baliqchilik xo‘jaligi mahsulot (xizmat)lar umumiy hajmining 95,6 % dehqonchilik va chorvachilik, ovchilik va ushbu sohalarda ko‘rsatilgan xizmatlar, 4,2 % o‘rmon xo‘jaligi, 0,2 % baliqchilik xo‘jaligi hissasiga to‘g‘ri keladi.

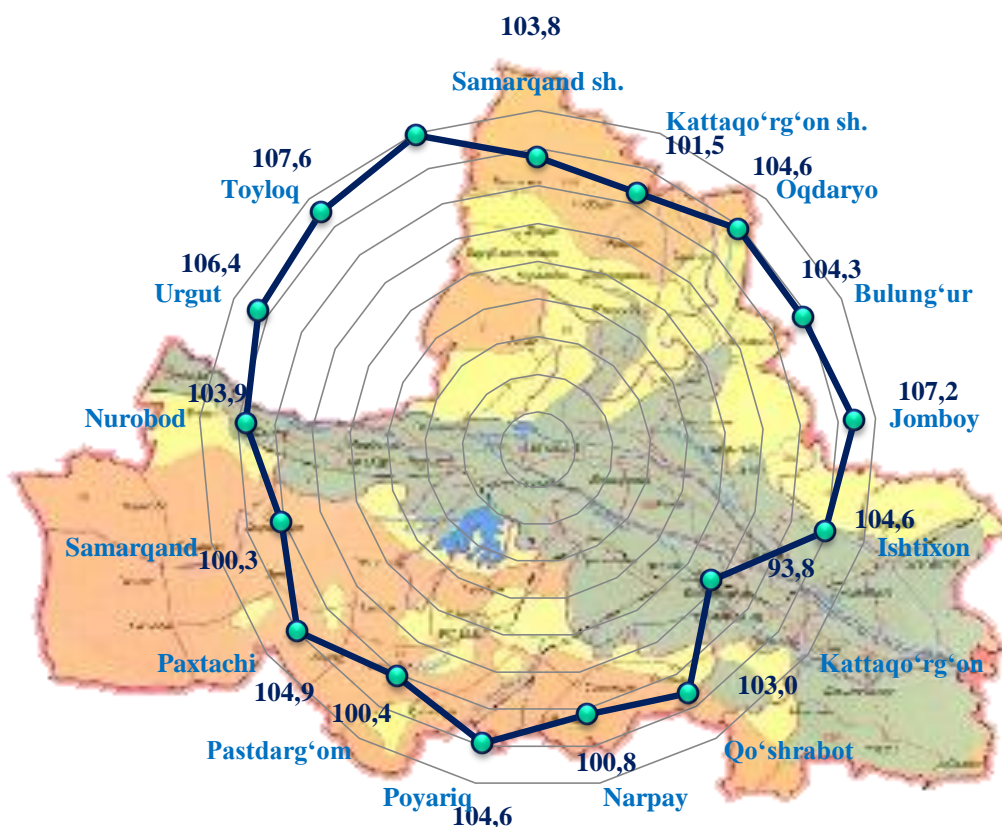
### **Shahar va tumanlar kesimida qishloq, o‘rmon va baliqchilik xo‘jaligi mahsulot (xizmat)larining hajmi**



2024–yilning yanvar–mart oylarida, shahar va tumanlar kesimida qishloq, o‘rmon va baliqchilik xo‘jaligi mahsulot (xizmat)larining eng yuqori hajmi Urgut (783 mlrd. so‘m) va Ishtixon (545 mlrd. so‘m) tumanlarida qayd etildi. Aksincha kam hajmga ega hududlarga Kattaqo‘rg‘on shahri (21 mlrd. so‘m) va Samarqand shahrini (29 mlrd. so‘m) keltirib o‘tish mumkin.

Viloyat ko‘rsatkichidan yuqori o‘sish sur‘atlari Toyloq tumani (107,6 %), Urgut (106,4 %) va Jomboy (107,2 %) tumanlarida kuzatildi.

## Hududlar bo'yicha qishloq, o'rmon va baliqchilik xo'jaligi mahsulot (xizmat)larining o'sish sur'ati, %



### Qishloq xo'jaligi mahsulotlari

2024–yilning yanvar–mart oylarida yetishtirilgan qishloq xo'jaligi mahsulotlari hajmi 5 531,5 mlrd. so'mni yoki 2023–yilning mos davriga nisbatan 103,5 % ni, shu jumladan, dehqonchilik mahsulotlari 179,6 mlrd. so'm (103,2 %)ni, chorvachilik mahsulotlari 5 351,9mlrd. so'm (103,5 %)ni tashkil qildi.

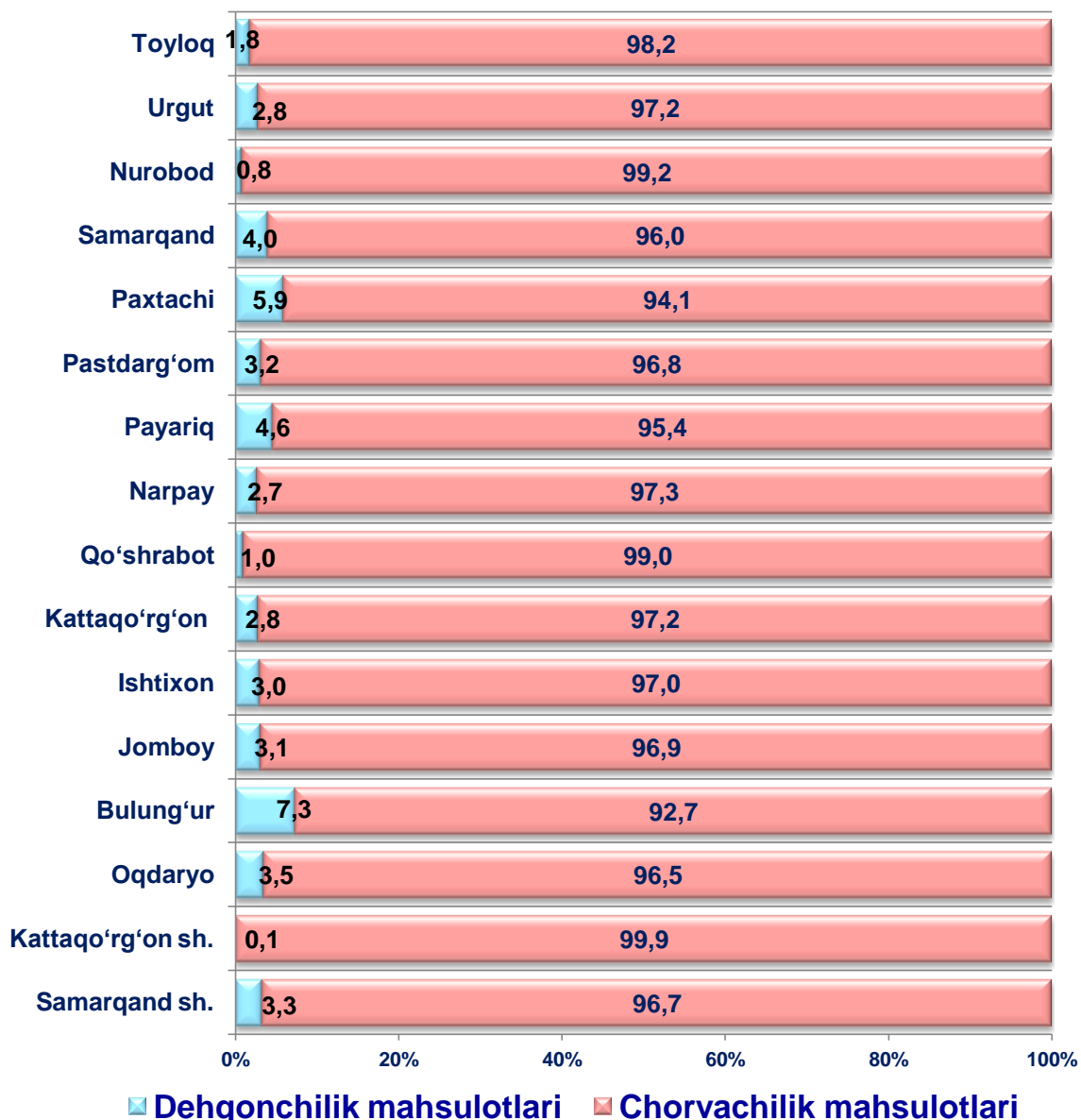
### Qishloq xo'jaligi mahsulotlari yetishtirish hajmida dehqonchilik va chorvachilik mahsulotlarining ulushi (%)

**3,2 %**  
Dehqonchilik  
mahsulotlari



**96,8 %**  
Chorvachilik  
mahsulotlari

**Yetishtirilgan qishloq xo'jaligi mahsulotlari  
hajmining hududlar kesimida taqsimlanishi, %**

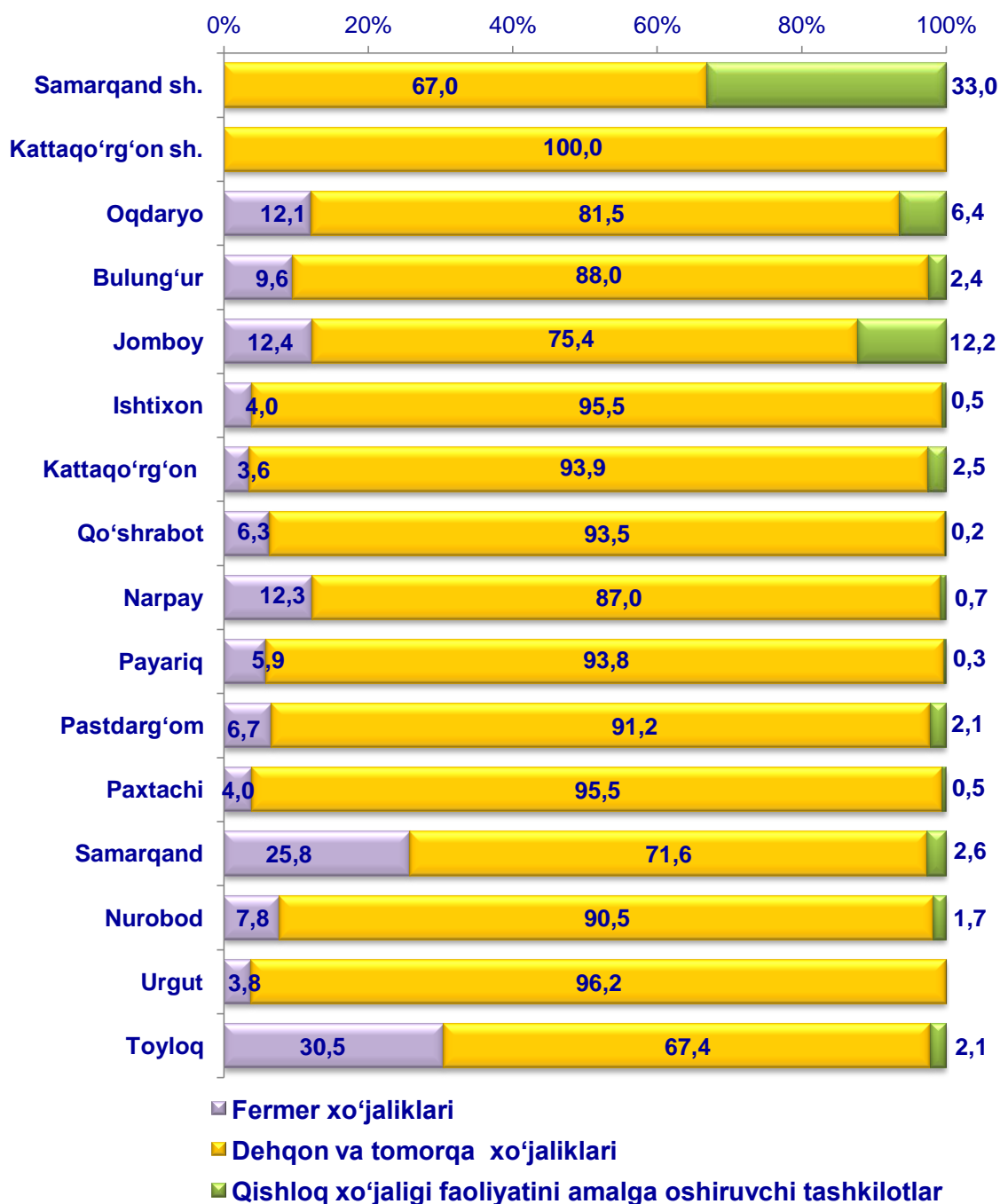


**Qishloq xo'jaligi mahsulotlari yetishtirish hajmida  
dehqonchilik va chorvachilik mahsulotlarining ulushi**



Xo'jalik toifalari bo'yicha tahlillar, qishloq xo'jaligi mahsulotlari umumiy hajmining 87,5 % – Dehqon va tomorqa xo'jaliklariga, 10,3 % – fermer xo'jaliklariga, 2,2 % – qishloq xo'jaligi faoliyatini amalga oshiruvchi tashkilotlar hissasiga to'g'ri kelishini ko'rsatmoqda.

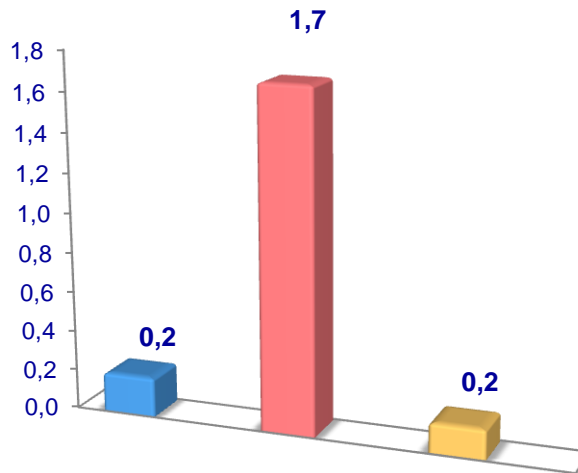
**Yetishtirilgan qishloq xo'jaligi mahsulotlarining hududlar bo'yicha xo'jalik toifalari kesimida taqsimlanishi, %**



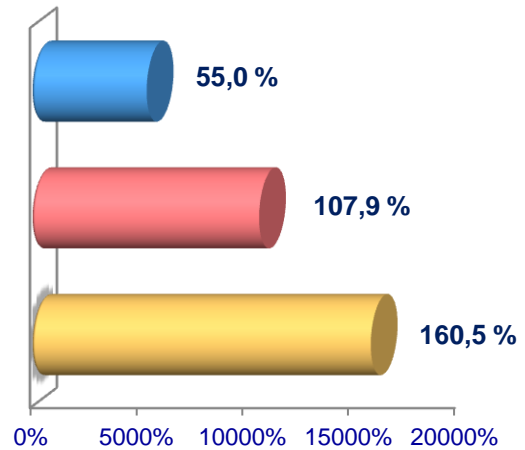
2024-yilning yanvar-mart oylari yakuniga ko'ra yetishtirilgan qishloq xo'jaligi mahsulotlari tarkibidagi fermer xo'jaliklarining ulushi bo'yicha eng yuqori ko'rsatkich Toyloq tumanida (30,5 %), Dehqon va tomorqa xo'jaliklarining eng yuqori ulushi Kattaqo'rg'on shahrida (100 %), qishloq xo'jaligi faoliyatini amalga oshiruvchi tashkilotlarning eng yuqori ulushi Samarqand shahrida (33 %) qayd etildi.

## Sabzavotlar

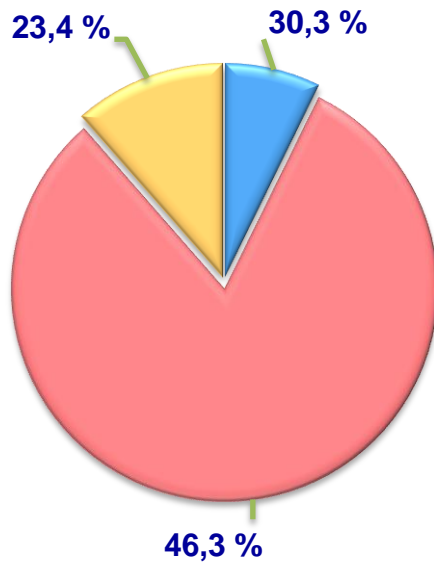
**Hajmi, ming tn.**



**O'sish sur'ati**



**yetishtirilgan mahsulotning  
xo'jalik toifalari bo'yicha taqsimlanishi**



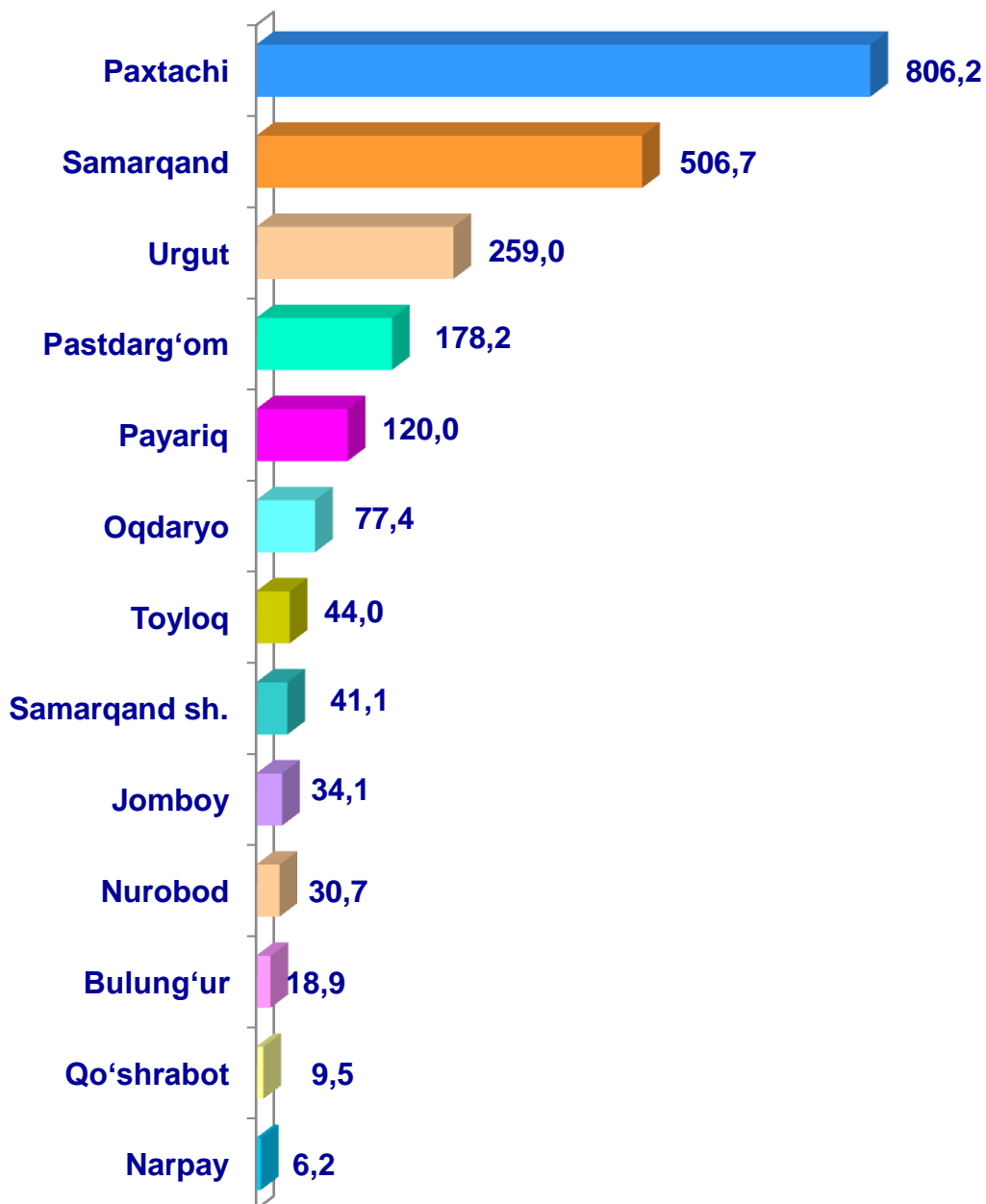
- **Fermer xo'jaliklari**
- **Dehqon va tomorqa xo'jaliklari**
- **Qishloq xo'jaligi faoliyatini amalga oshiruvchi tashkilotlar**



2024–yilning yanvar–mart oylarida barcha toifadagi xo'jaliklar tomonidan 2 132 tonna sabzavotlar (2023–yilning yanvar–martiga nisbatan 4,5 % ga ko'p) yetishtirildi. Sabzavot yetishtirish ko'rsatkichlarini xo'jaliklar toifalari bo'yicha tahlil qilinganda, sabzavot yetishtirish umumiy hajmidan 46,3 % Dehqon va tomorqa xo'jaliklari hissasiga to'g'ri kelishini ko'rsatmoqda.



Samarqand viloyati bo'yicha  
**sabzavotlar yetishtirish**  
hajmi, tonna



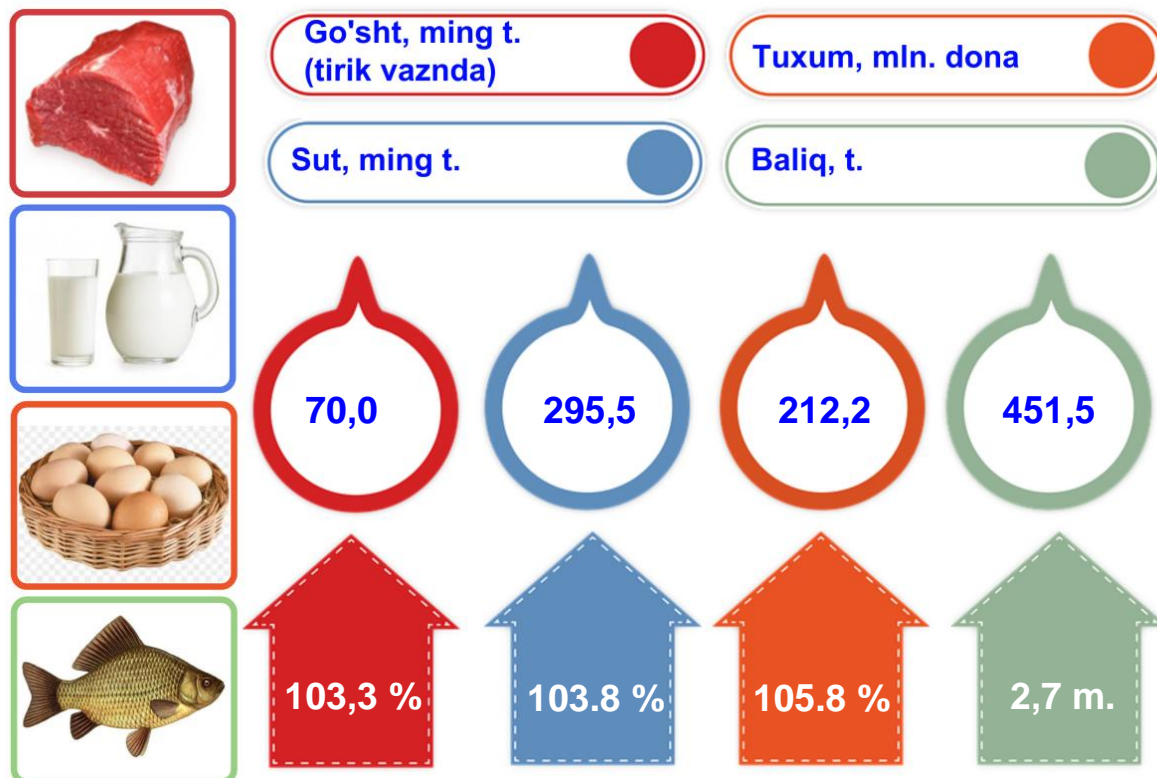


## Chorvachilik



2024–yilning yanvar–mart oylarida chorvachilik mahsulotlarini yetishtirish hajmi 5 352,2 mlrd. soʻmni yoki 2023–yilning mos davriga nisbatan 103,5 % ni tashkil qildi. Yetishtirilgan qishloq xoʻjaligi mahsulotlarining umumiy hajmida chorvachilik mahsulotlarining ulushi 96,8 % ni tashkil etdi.

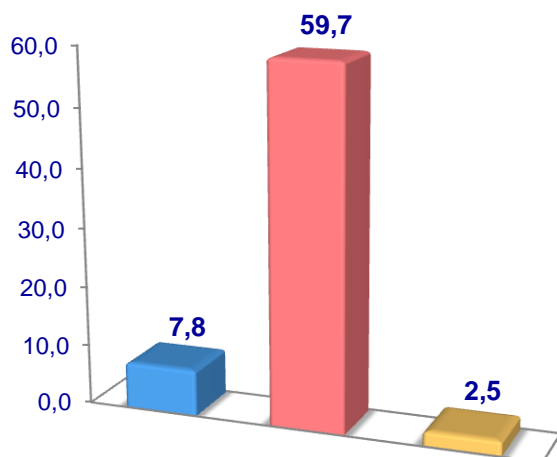
Chorvachilik sohasining ichki imkoniyatlarini oshirish boʻyicha chora–tadbirlarning izchil amalga oshirilib borilayotganligi, shuningdek, ularga davlat tomonidan tizimli yordam koʻrsatilib kelinayotganligi chorva mollari bosh sonining koʻpayishiga, ichki isteʼmol bozorlarini chorvachilik mahsulotlari bilan toʻldirishga imkon yaratdi.



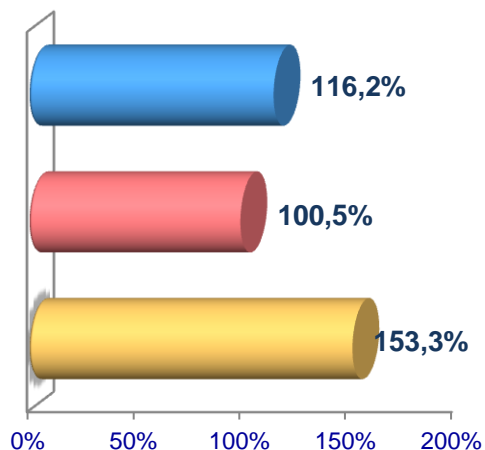
2024–yilning yanvar–mart oylarida barcha toifadagi xoʻjaliklar tomonidan tirik vaznda 70,0 ming tonna goʻsht (2023–yilning yanvar–martiga nisbatan 3,3 % ga koʻp), 295,5 ming tonna sut (3,8 % ga koʻp), 212,2 mln. dona tuxum (5,8 % ga koʻp) va 451,5 tonna baliq (2,7 m. ga koʻp) ovlandi.

## Go'sht (tirik vaznda)

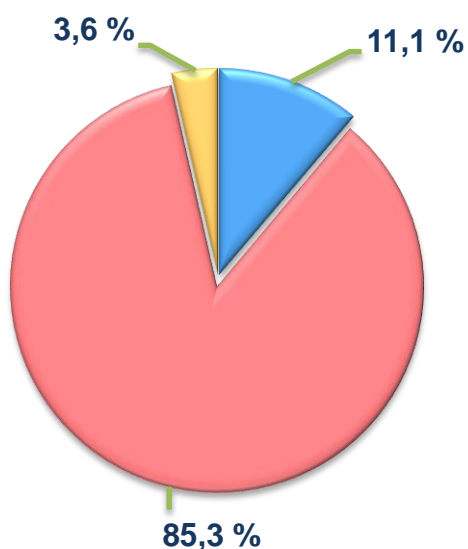
Hajmi, ming tonna



O'sish sur'ati



yetishtirilgan  
mahsulotning xo'jalik toifalari  
bo'yicha taqsimlanishi



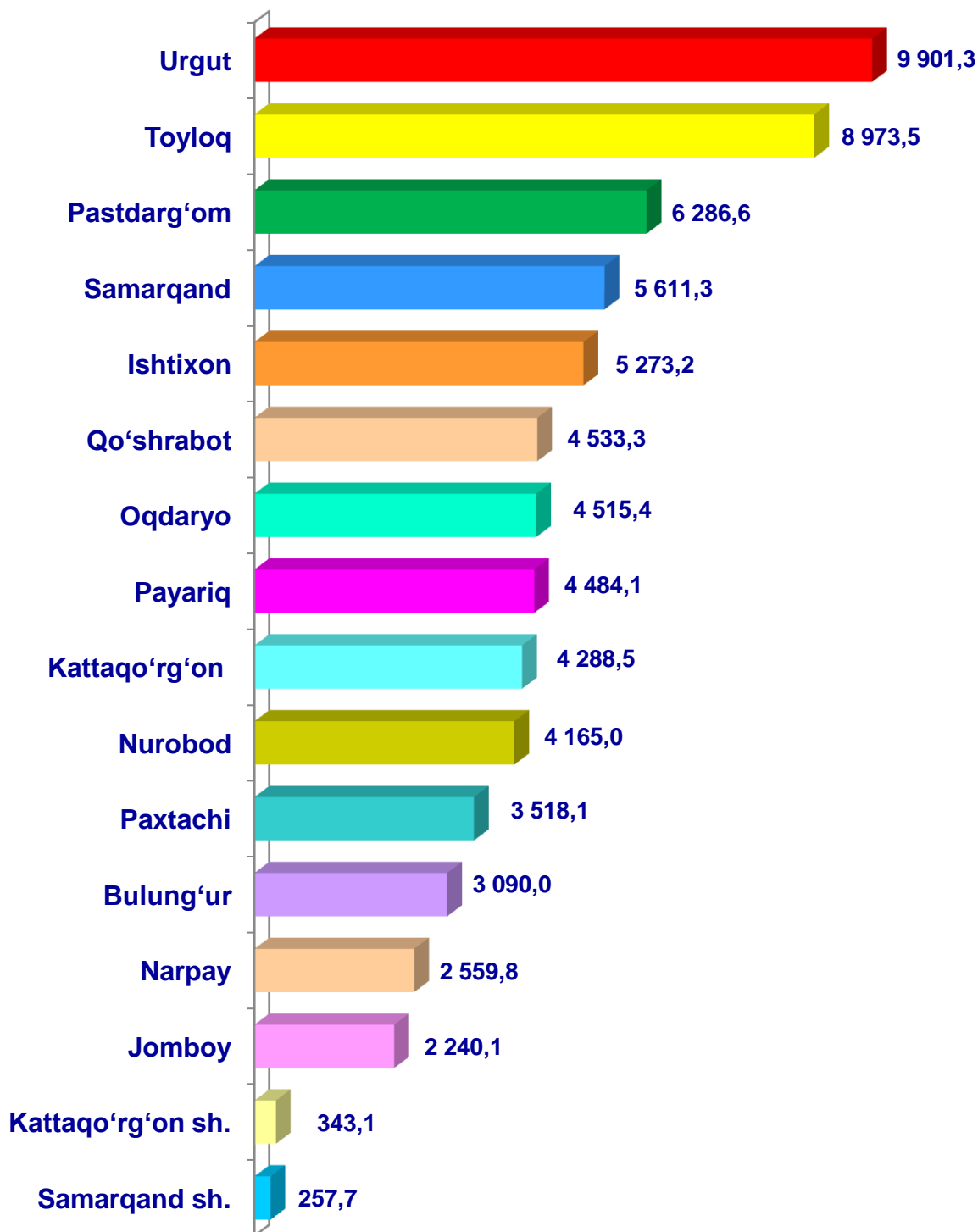
- Fermer xo'jaliklari
- Dehqon va tomorqa xo'jaliklari
- Qishloq xo'jaligi faoliyatini amalga oshiruvchi tashkilotlar



2024–yilning yanvar–mart oylarida barcha toifadagi xo'jaliklar tomonidan tirik vaznda 70 041,0 tonna go'sht (2023–yilning yanvar–martiga nisbatan 3,3 % ga ko'p) yetishtirildi. Go'sht yetishtirish ko'rsatkichlari xo'jaliklar toifalari bo'yicha tahlil etilganda, go'sht yetishtirish umumiy hajmidan 85,0 % Dehqon va tomorqa xo'jaliklari hissasiga to'g'ri kelganini qayd etish zarur.

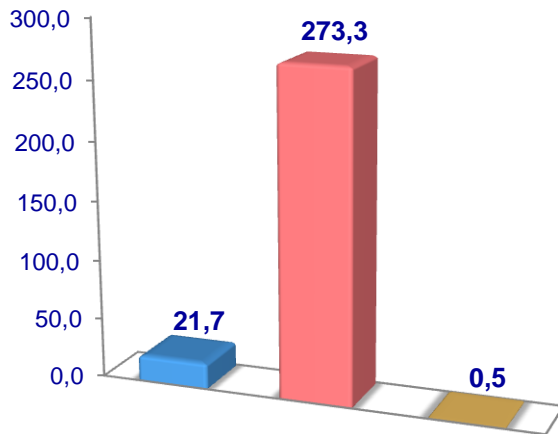


Samarqand viloyati bo'yicha  
go'sht (tirik vaznda)  
yetishtirish hajmi, tonna

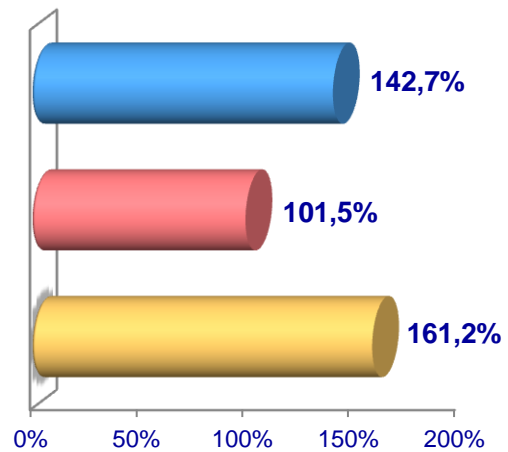


## Sut

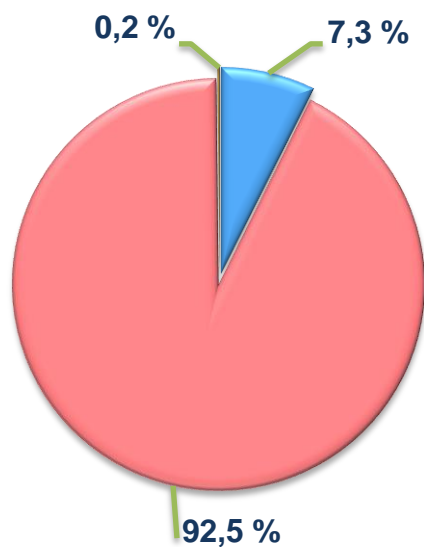
**Hajmi, ming tn.**



**O'sish sur'ati**



**yetishtirilgan  
mahsulotning xo'jalik toifalari  
bo'yicha taqsimlanishi**



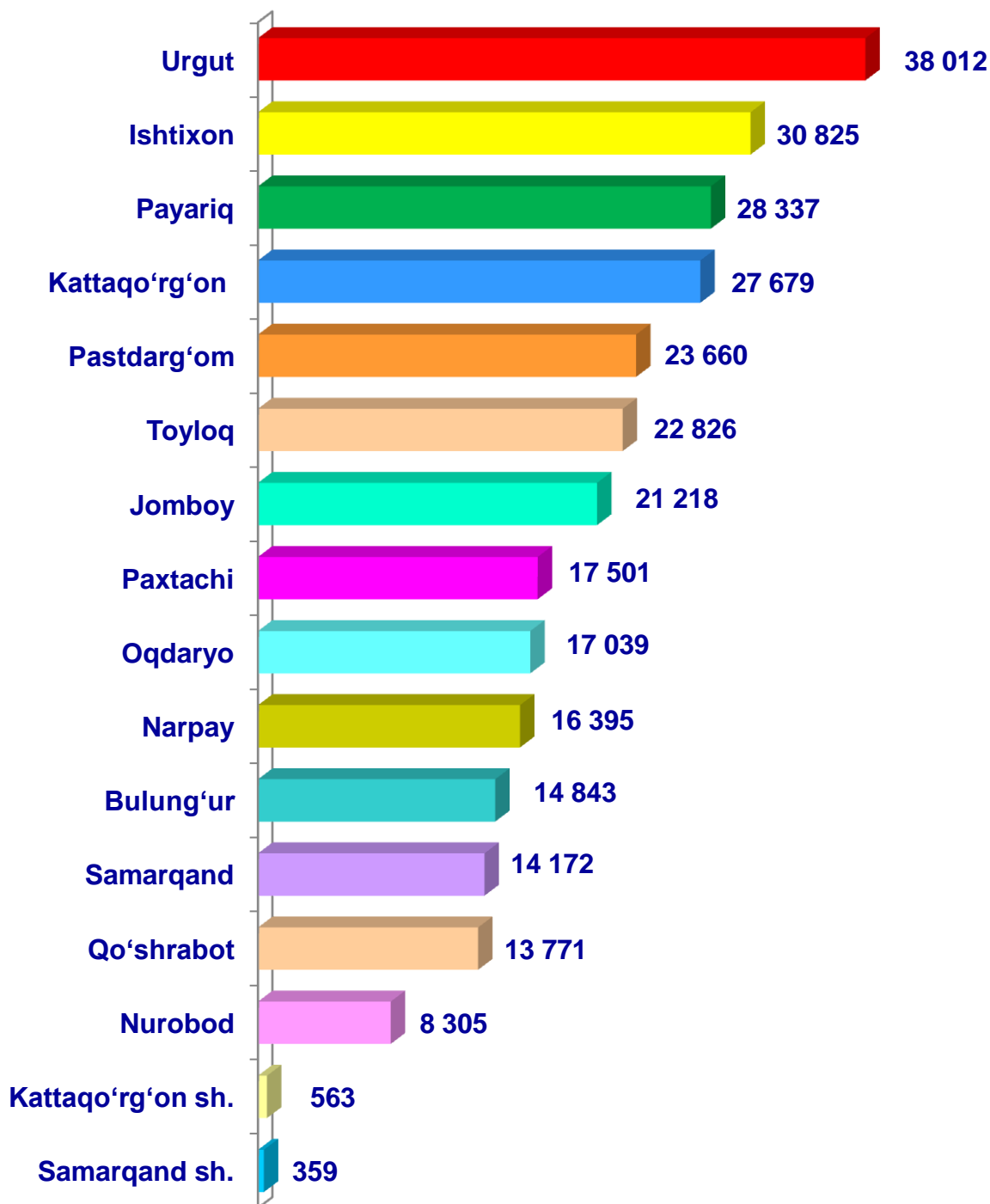
- **Fermer xo'jaliklari**
- **Dehqon va tomorqa xo'jaliklari**
- **Qishloq xo'jaligi faoliyatini amalga oshiruvchi tashkilotlar**



2024–yilning yanvar–mart oylarida barcha toifadagi xo'jaliklar tomonidan 295,5 ming tonna sut (2023–yilning yanvar–martiga nisbatan 3,8 % ga ko'p) sog'ib olingan. Sut yetishtirish ko'rsatkichlarini xo'jalik toifalari bo'yicha tahlil qilinganda, sut yetishtirish umumiy hajmidan 92,5 % Dehqon va tomorqa xo'jaliklari hissasiga to'g'ri kelishini ko'rsatmoqda.

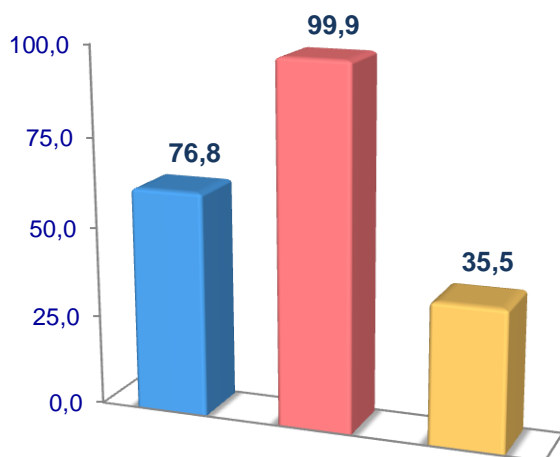


Samarqand viloyati bo'yicha  
yetishtirilgan  
sut hajmi, tonna

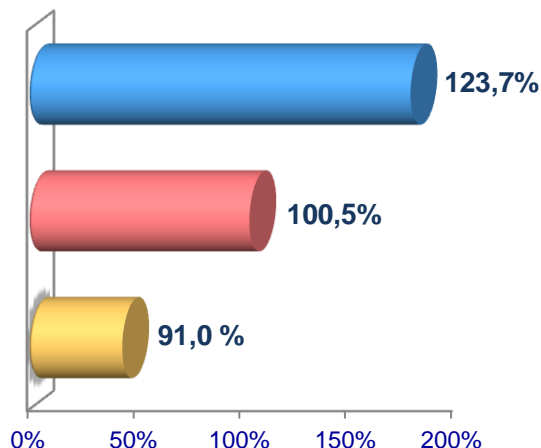


## Tuxum

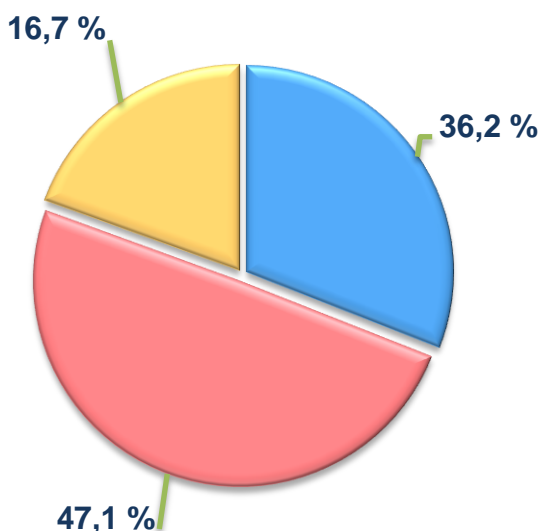
**Hajmi, mln. dona**



**O'sish sur'ati**



**yetishtirilgan  
mahsulotning xo'jalik toifalari  
bo'yicha taqsimlanishi**



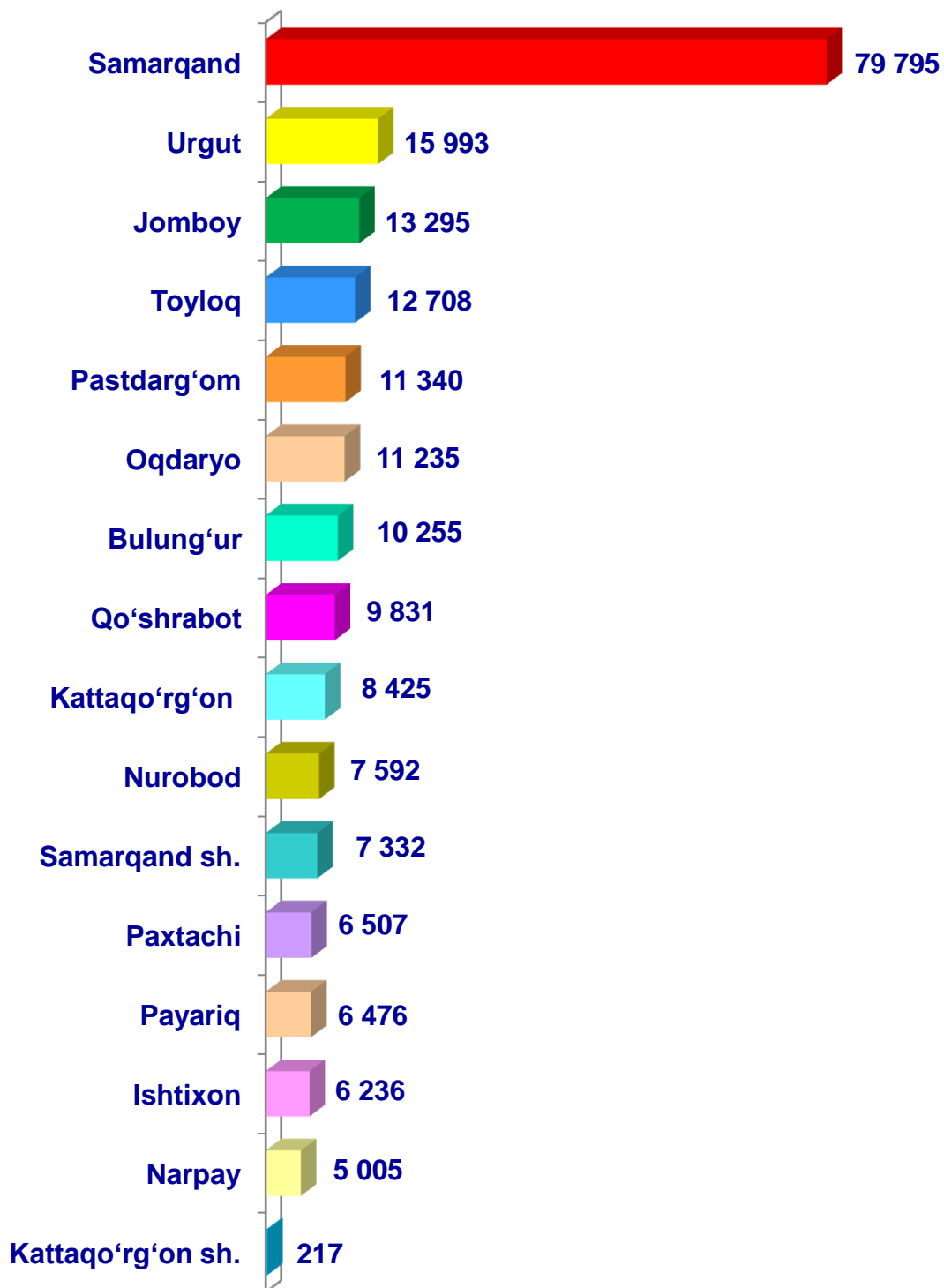
- **Fermer xo'jaliklari**
- **Dehqon va tomorqa xo'jaliklari**
- **Qishloq xo'jaligi faoliyatini amalga oshiruvchi tashkilotlar**



2024–yilning yanvar–mart oylarida barcha toifadagi xo'jaliklar tomonidan 212,2 mln. dona tuxum (2023–yilning yanvar–martiga nisbatan -7,2 % ga kam) yetishtirilgan. Tuxum yetishtirish ko'rsatkichlari xo'jalik toifalari bo'yicha tahlil etilganda, tuxum yetishtirish umumiy hajmidan 47,1 % Dehqon va tomorqa xo'jaliklari hissasiga to'g'ri keldi.

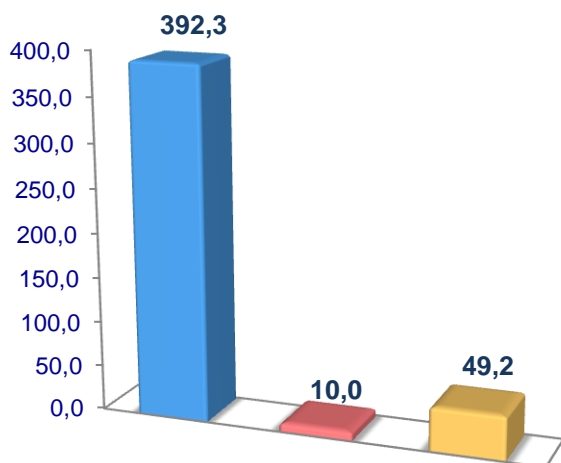


Samarqand viloyatining hududlari  
bo'yicha **tuxum** yetishtirish  
hajmi, ming dona

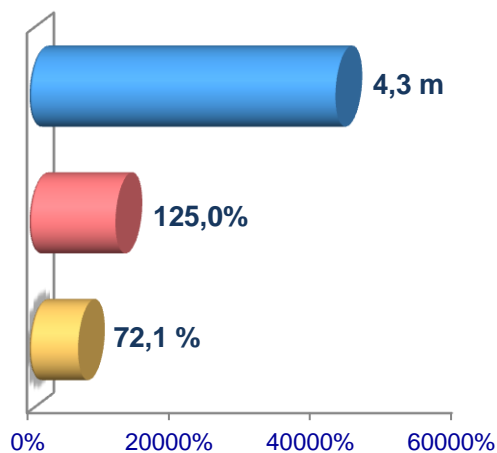


## Baliq

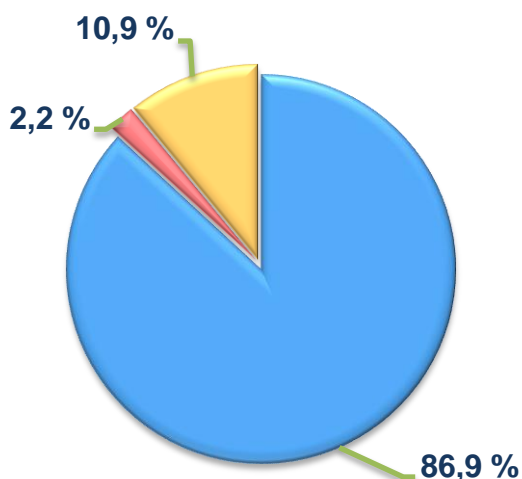
**Hajmi, tonna**



**O'sish sur'ati**



**yetishtirilgan  
mahsulotning xo'jalik toifalari  
bo'yicha taqsimlanishi**



- **Fermer xo'jaliklari**
- **Dehqon va tomorqa xo'jaliklari**
- **Qishloq xo'jaligi faoliyatini amalga oshiruvchi tashkilotlar**

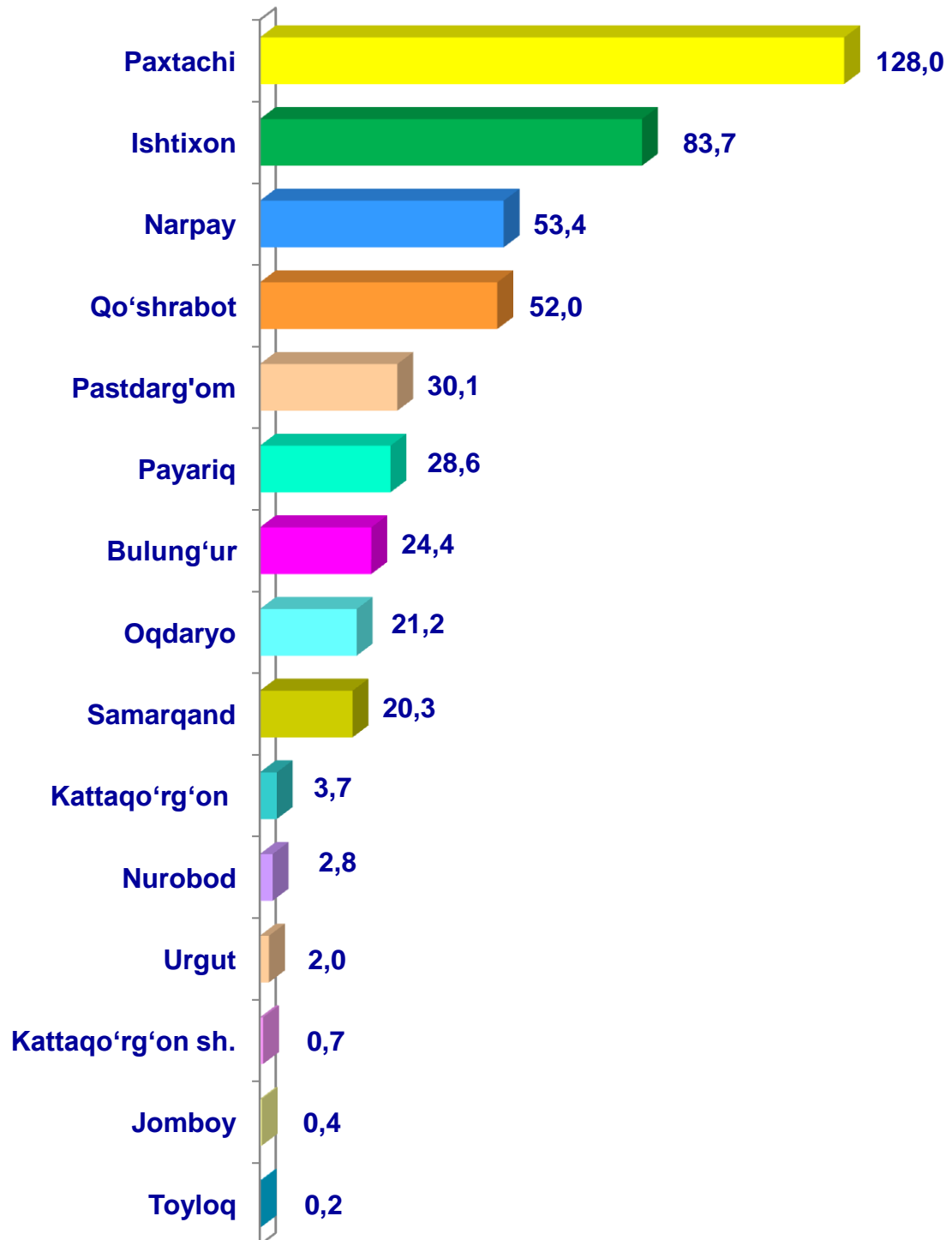


2024–yilning yanvar–mart oylarida barcha toifadagi xo'jaliklar tomonidan 451,5 tonna (2023–yilning yanvar–martiga nisbatan 2,7 marta ga ko'p) baliq ovlandi. Ovlangan baliqlar xo'jalik toifalari bo'yicha tahlil qilinganda, ovlangan baliq umumiy hajmidan 86,9 % fermer xo'jaliklari hissasiga to'g'ri kelganini ta'kidlash lozim.

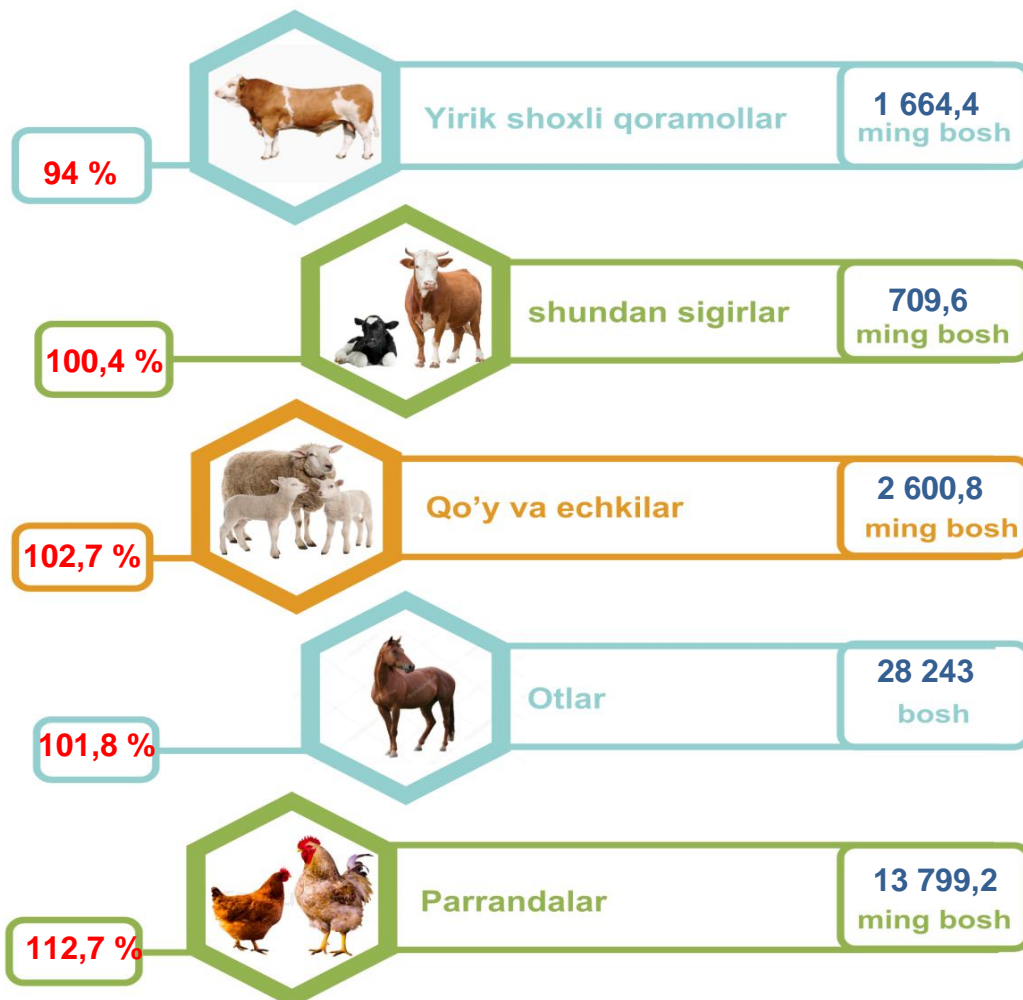




Samarqand viloyati bo'yicha  
ovlangan **baliq**  
hajmi, tonna



**Chorva mollari va parrandalar bosh soni, o'lish sur'ati**

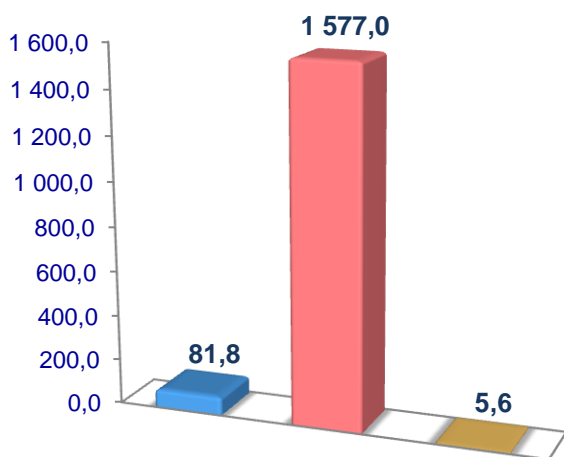


2024–yilning 1–aprel holatiga ko'ra, yirik shoxli qoramollar bosh soni to'g'risidagi ma'lumotlarni xo'jalik toifalari bo'yicha tahlil qilar ekanmiz, yirik shoxli qoramollarning 4,9 % fermer xo'jaliklari hissasiga, 94,7 % dehqon va tomorqa xo'jaliklariga, 0,3 % qishloq xo'jaligi faoliyatini amalga oshiruvchi tashkilotlar hissasiga to'g'ri kelishini qayd etib o'tish lozim, shunga mos ravishda qo'y va echkilarning umumiy sonidan 7,1 % fermer xo'jaliklariga, 87,4 % Dehqon va tomorqa xo'jaliklariga, 5,5 % qishloq xo'jaligi faoliyatini amalga oshiruvchi tashkilotlar hissasiga to'g'ri keladi, otlar umumiy sonidan 13,6 % fermer xo'jaliklariga, 84,3 % Dehqon va tomorqa xo'jaliklariga, 2,1 % qishloq xo'jaligi faoliyatini amalga oshiruvchi tashkilotlarga to'g'ri keladi. Shuningdek, parrandalar umumiy sonidan 38,0 % fermer xo'jaliklariga, 43,2 % Dehqon va tomorqa xo'jaliklariga, 18,8 % qishloq xo'jaligi faoliyatini amalga oshiruvchi tashkilotlarga to'g'ri keladi.

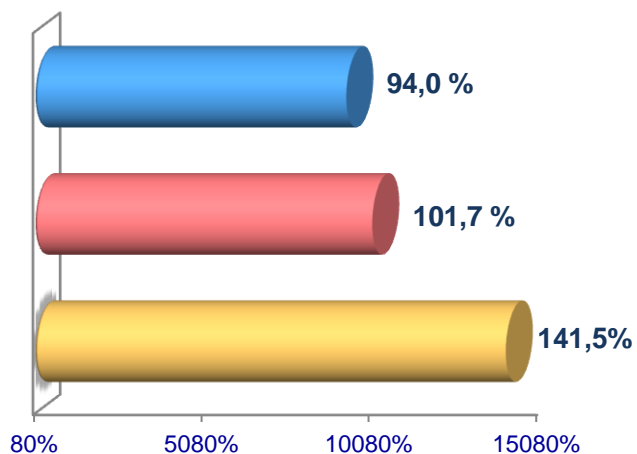
2024–yilning 1–aprel holatiga ko‘ra, yirik shoxli qoramollarning umumiy bosh soni 1 664,4 ming taga yetdi. 2023–yilning mos davri bilan solishtirilganda, barcha toifadagi xo‘jaliklarda yirik shoxli qoramollar bosh soni 23,1 ming taga (1,4 %) ko‘paydi.

### Yirik shoxli qoramollar

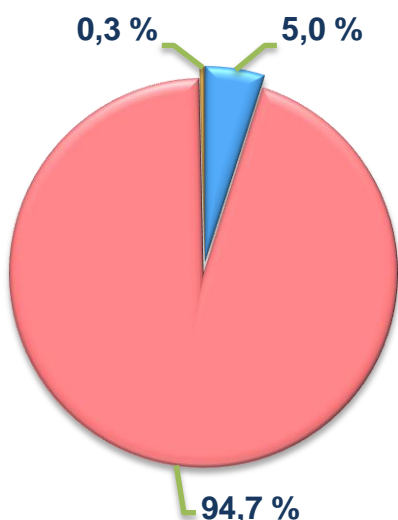
**Soni, ming bosh**



**O‘sinh sur‘ati**



**Bosh sonining  
xo‘jalik toifalari  
bo‘yicha taqsimlanishi**



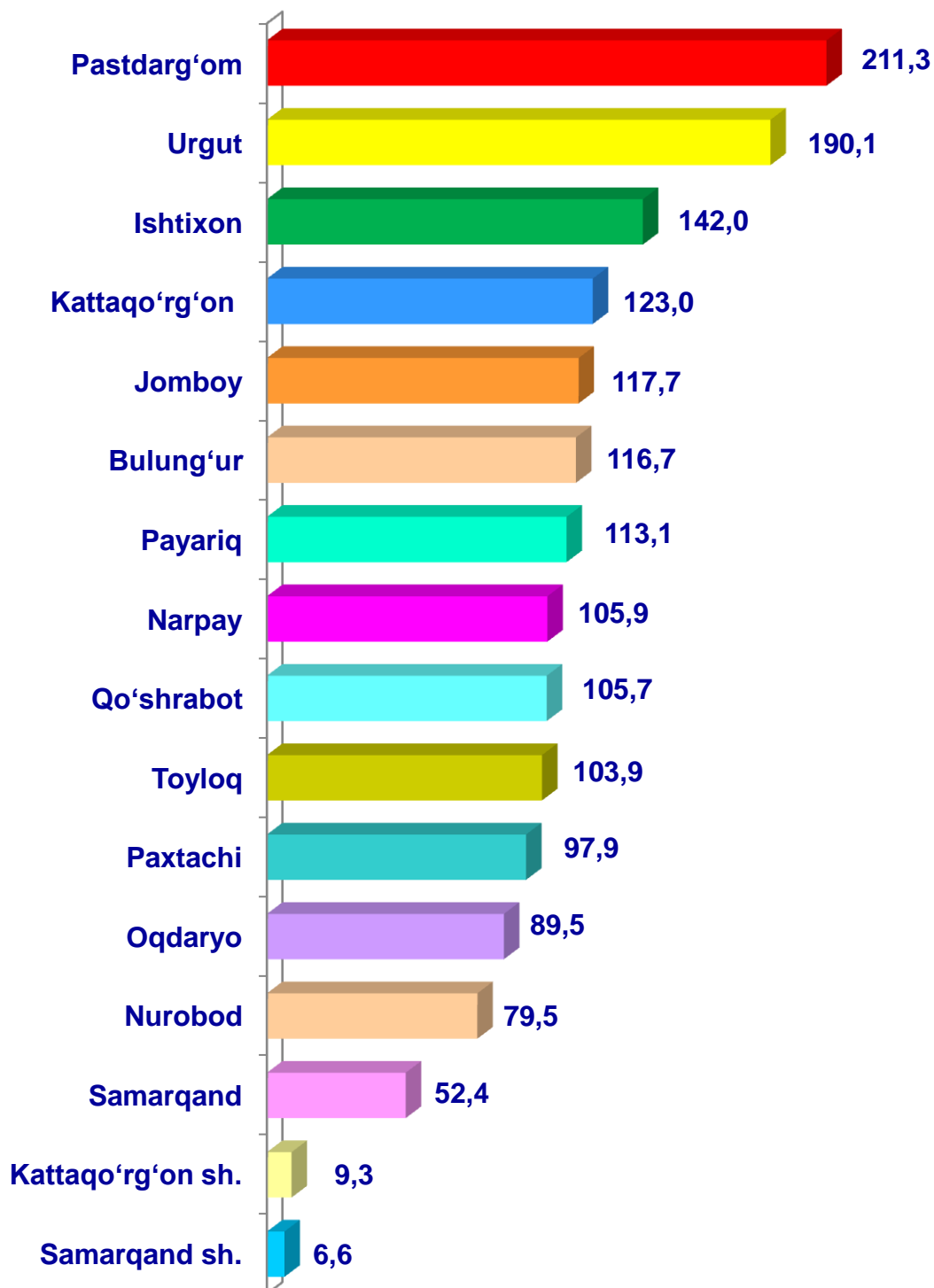
- **Fermer xo‘jaliklari**
- **Dehqon va tomorqa xo‘jaliklari**
- **Qishloq xo‘jaligi faoliyatini amalga oshiruvchi tashkilotlar**



2024–yilning 1–aprel holatiga ko‘ra, yirik shoxli qoramollar bosh soni to‘g‘risidagi ma‘lumotlar xo‘jalik toifalari bo‘yicha tahlil etilganda, jami yirik shoxli qoramollarning 94,7 % Dehqon va tomorqa xo‘jaliklariga to‘g‘ri kelishi kuzaitildi.



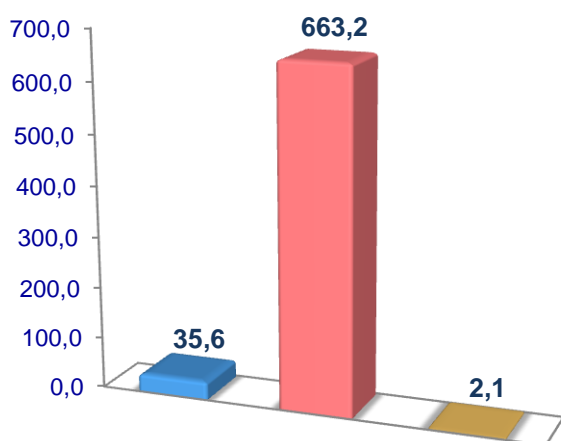
Samarqand viloyati  
bo'yicha **yirik shoxli**  
**qoramollarning** umumiy  
bosh soni, ming bosh



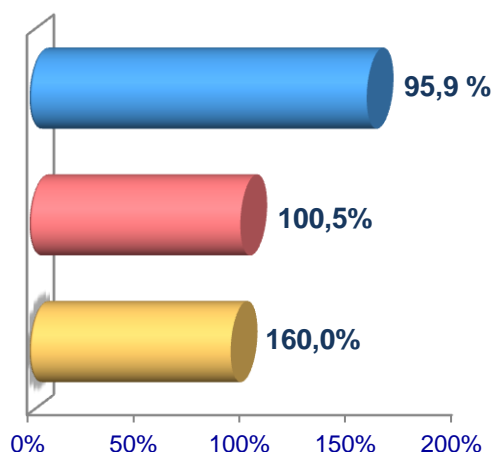
2024–yilning 1–aprel holatiga ko‘ra, sigirlarning umumiy bosh soni 700,9 ming taga yetdi. 2023–yilning mos davri bilan solishtirilganda, barcha toifadagi xo‘jaliklarda sigirlar bosh soni 2,5 ming taga (0,4 %) ko‘paydi.

## Sigirlar

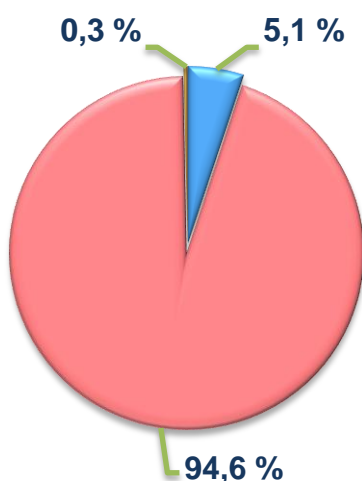
**Soni, ming bosh**



**O‘sinh sur‘ati**



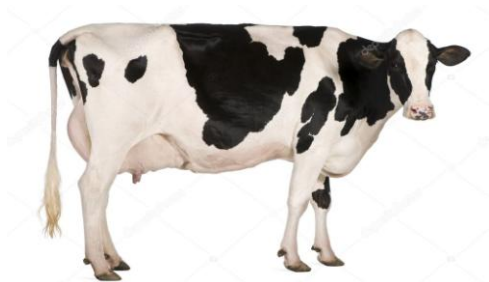
**Bosh sonining  
xo‘jalik toifalari  
bo‘yicha taqsimlanishi**



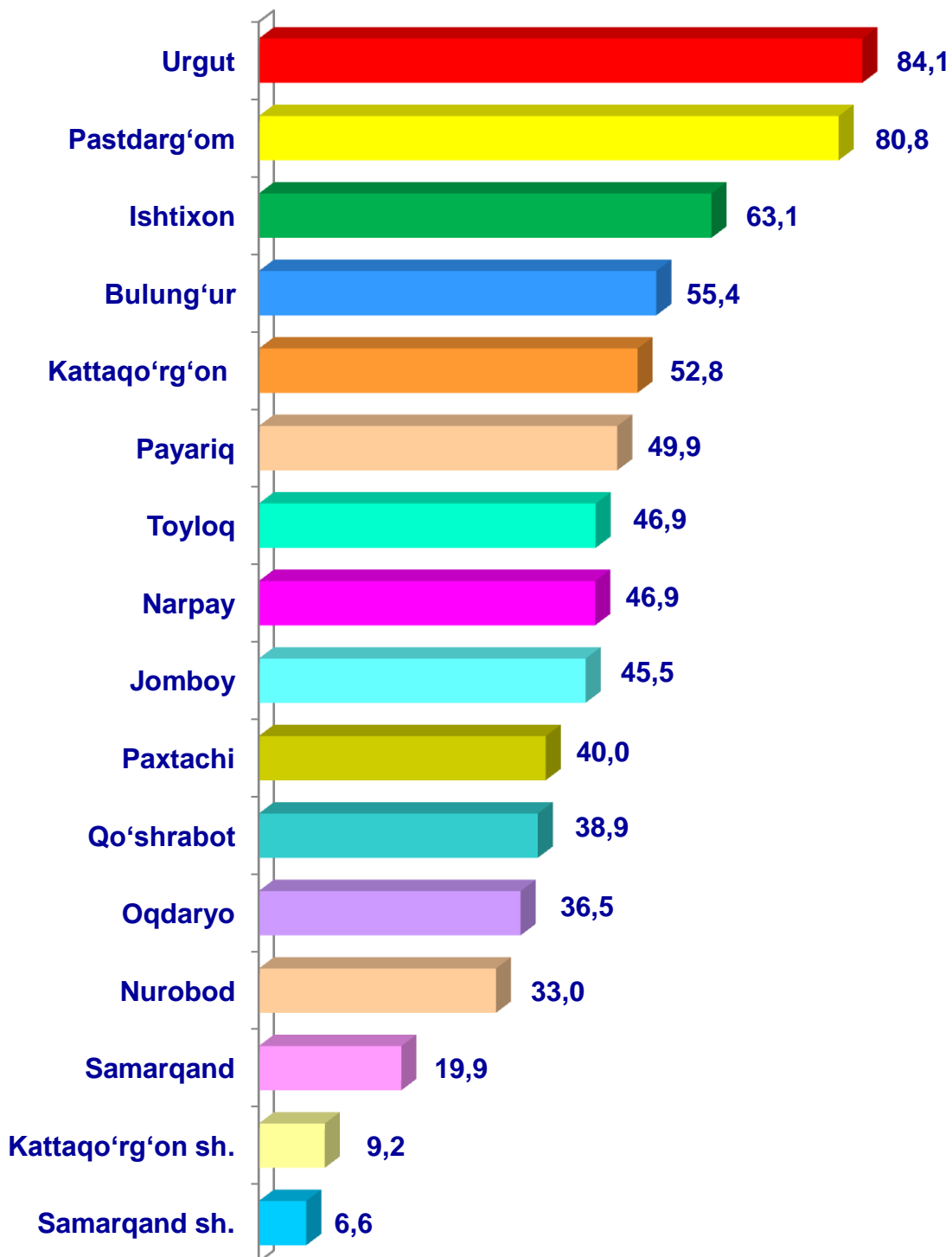
- **Fermer xo‘jaliklari**
- **Dehqon va tomorqa xo‘jaliklari**
- **Qishloq xo‘jaligi faoliyatini amalga oshiruvchi tashkilotlar**



2024–yilning 1–aprel holatiga ko‘ra, sigirlarning bosh soni to‘g‘risidagi ma‘lumotlar xo‘jalik toifalari bo‘yicha tahlil etilganda, jami sigirlarning 94,6 % Dehqon va tomorqa xo‘jaliklariga to‘g‘ri kelishi kuzaitildi.



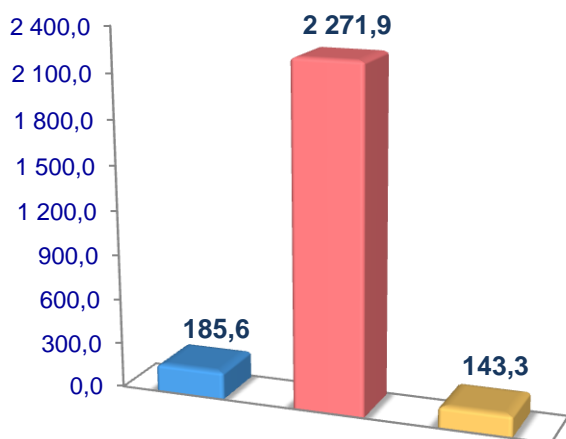
Samarqand viloyati  
bo'yicha sigirlarning  
umumiy bosh soni,  
ming bosh



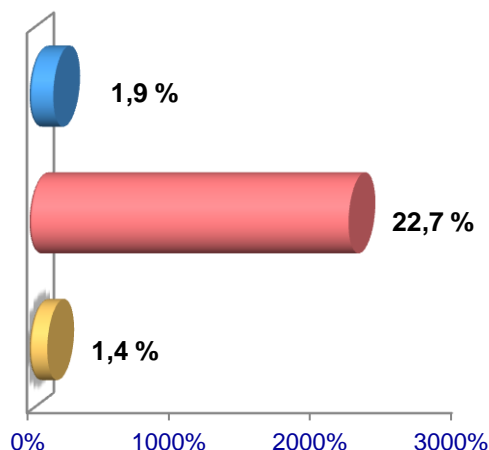
2024–yilning 1–aprel holatiga ko‘ra, qo‘y va echkilarning umumiy bosh soni 2 600,8 ming taga yetdi. 2023–yilning mos davri bilan solishtirilganda, barcha toifadagi xo‘jaliklarda qo‘y va echkilarning bosh soni 67,1 ming taga (2,7 %) ko‘paydi.

### Qo‘y va echkilar

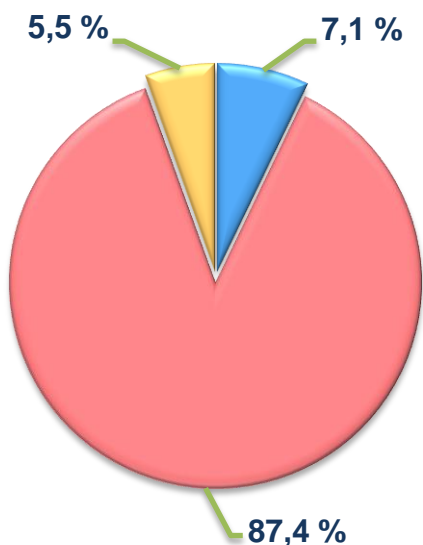
**Soni, ming bosh**



**O‘sinh sur‘ati**



**Bosh sonining  
xo‘jalik toifalari  
bo‘yicha taqsimlanishi**



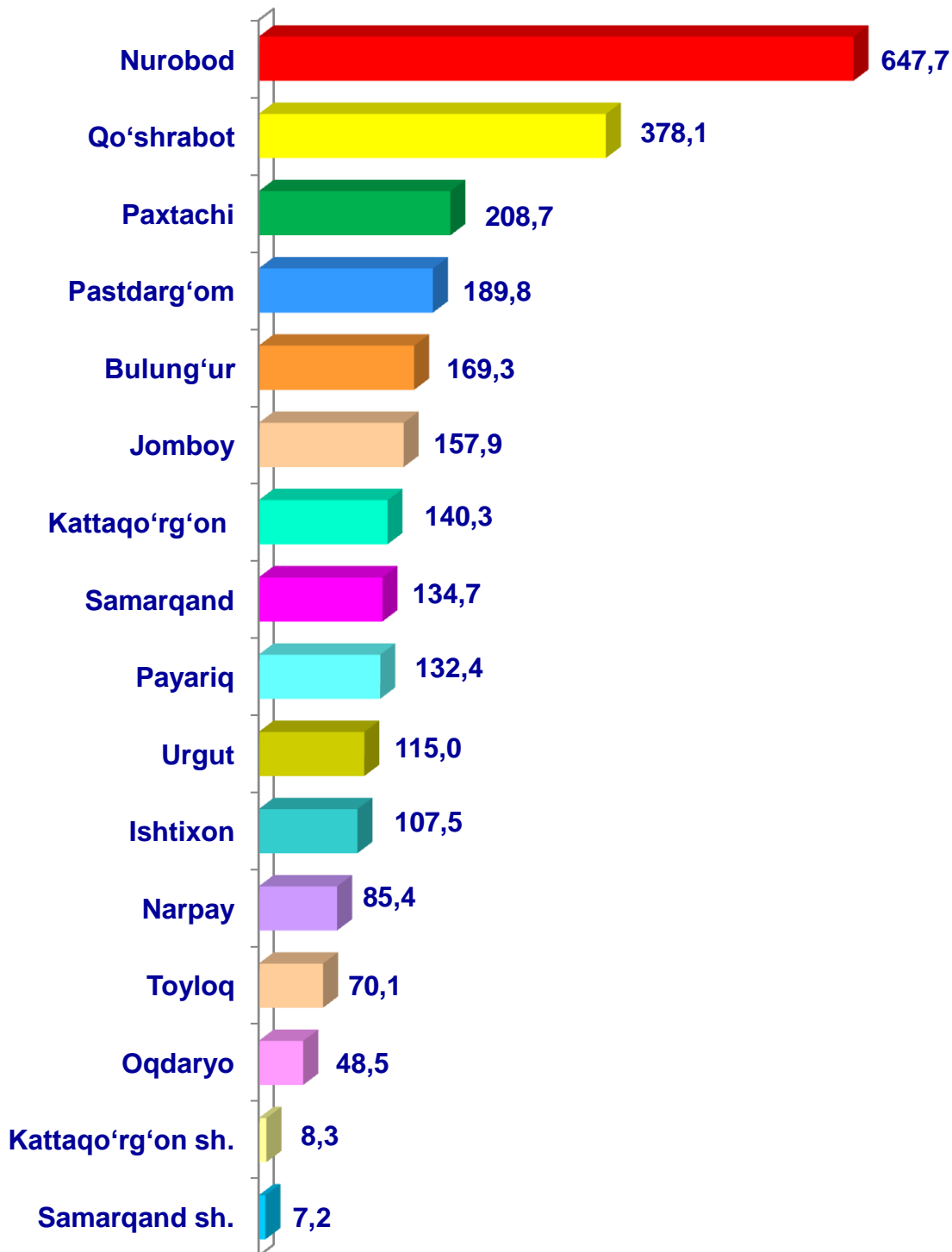
- **Fermer xo‘jaliklari**
- **Dehqon va tomorqa xo‘jaliklari**
- **Qishloq xo‘jaligi faoliyatini amalga oshiruvchi tashkilotlar**



2024–yilning 1–aprel holatiga ko‘ra, qo‘y va echkilarning bosh soni to‘g‘risidagi ma‘lumotlar xo‘jalik toifalari bo‘yicha tahlil etilganda, jami qo‘y va echkilarning 87,4 % Dehqon va tomorqa xo‘jaliklariga to‘g‘ri kelishi kuzaitildi.



Samarqand viloyati bo'yicha  
**qo'y va echkilarning**  
umumiy bosh soni,  
ming bosh

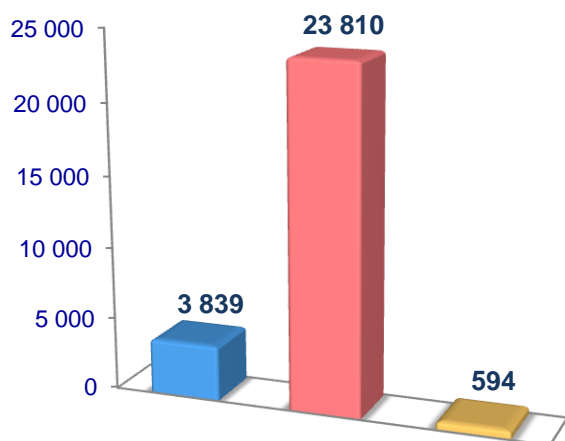




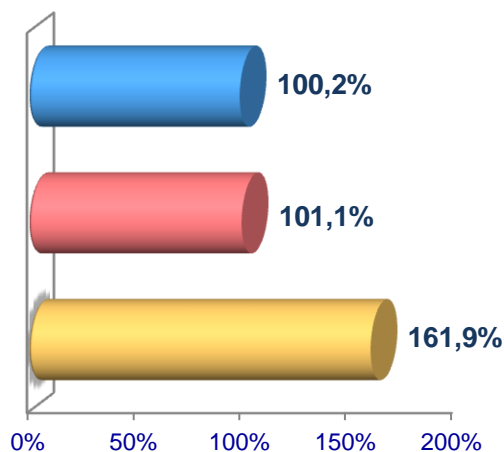
2024–yilning 1–aprel holatiga ko‘ra, otlarning umumiy bosh soni 28 243 taga yetdi. 2023–yilning mos davri bilan solishtirilganda, barcha toifadagi xo‘jaliklarda otlar bosh soni 492 taga (1,8 %) ko‘paydi.

### Otlar

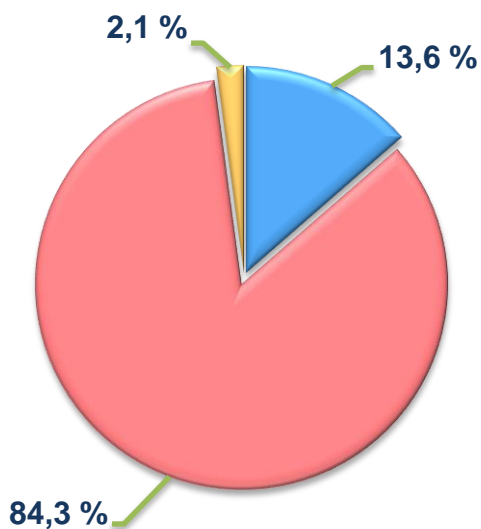
**Soni, bosh**



**O‘shish sur‘ati**



**Bosh sonining  
xo‘jalik toifalari  
bo‘yicha taqsimlanishi**



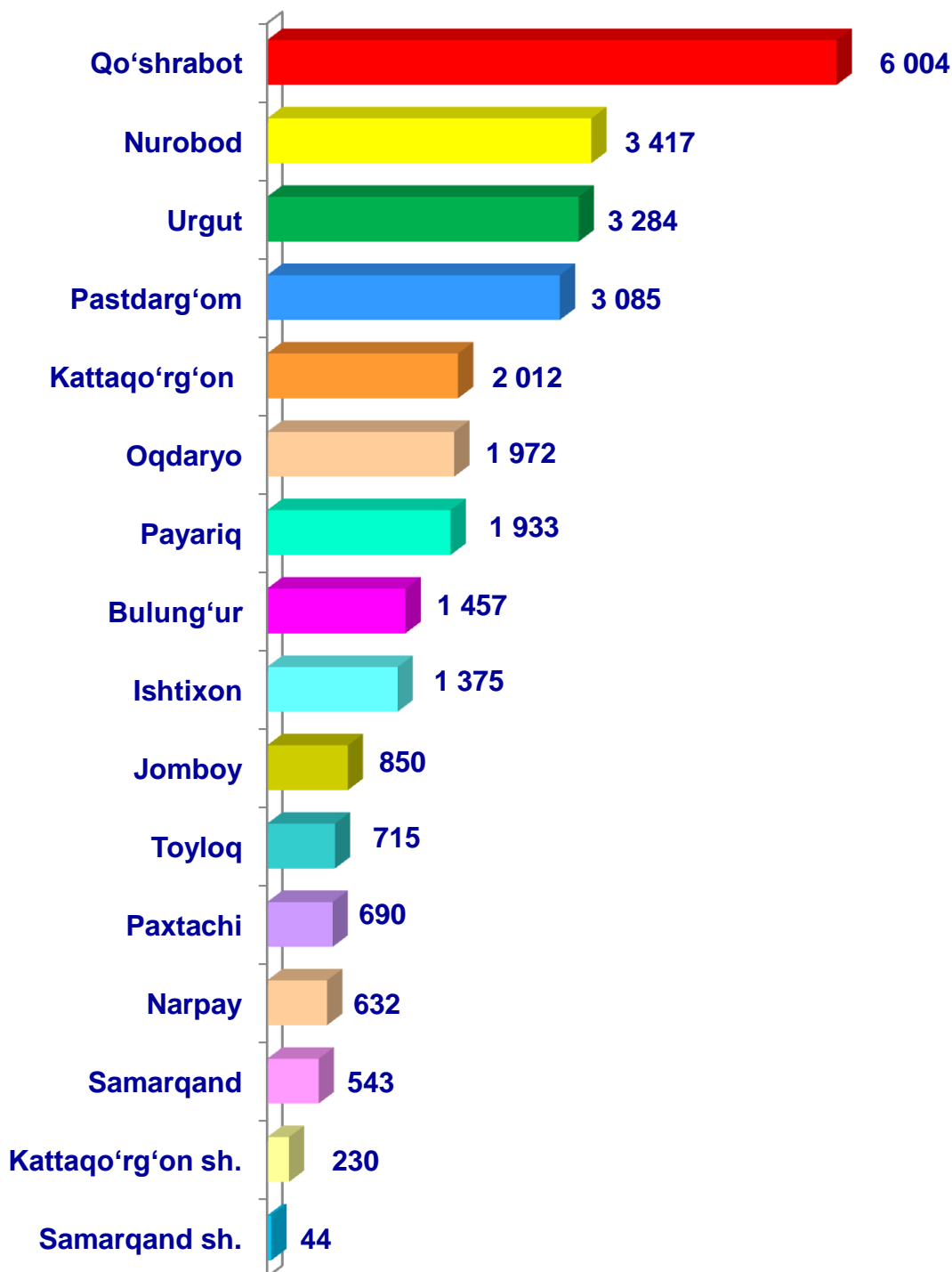
- **Fermer xo‘jaliklari**
- **Dehqon va tomorqa xo‘jaliklari**
- **Qishloq xo‘jaligi faoliyatini amalga oshiruvchi tashkilotlar**



2024–yilning 1–aprel holatiga ko‘ra, otlarning bosh soni to‘g‘risidagi ma‘lumotlar xo‘jalik toifalari bo‘yicha tahlil etilganda, jami otlarning 84,3 % Dehqon va tomorqa xo‘jaliklariga to‘g‘ri kelishi kuzaitildi.

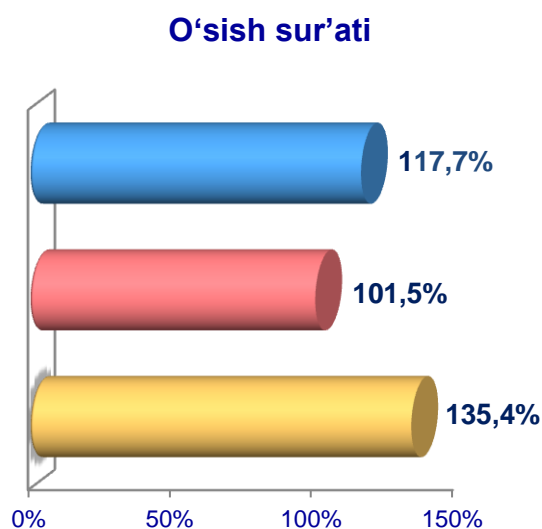
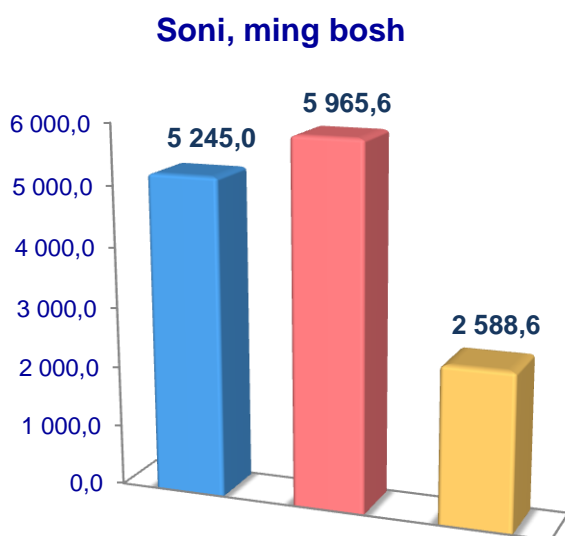


Samarqand viloyati  
bo'yicha **otlarning**  
umumiy bosh soni, bosh

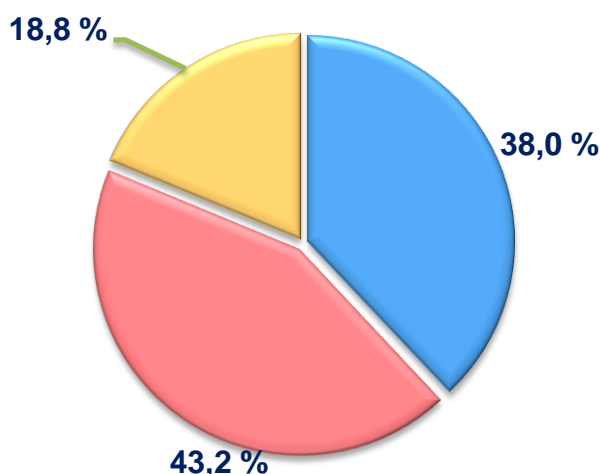


2024-yilning 1-aprel holatiga ko'ra, parrandalarning umumiy bosh soni 13 799,2 ming taga yetdi. 2023-yilning mos davri bilan solishtirilganda, barcha toifadagi xo'jaliklarda parrandalar bosh soni 1 551,7 ming taga (12,7 %) ko'paydi.

### Parrandalar



**Bosh sonining  
xo'jalik toifalari  
bo'yicha taqsimlanishi**



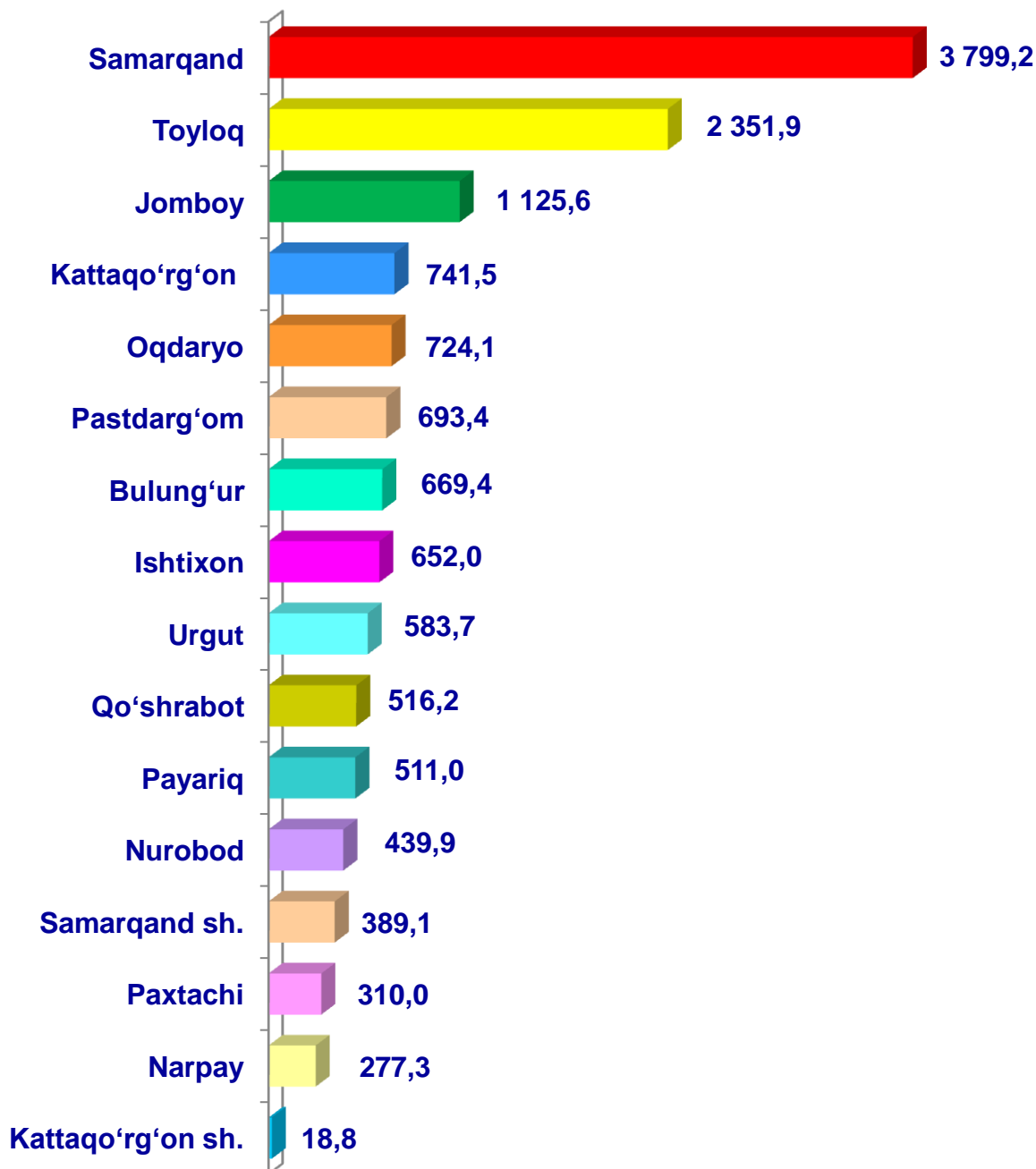
- **Fermer xo'jaliklari**
- **Dehqon va tomorqa xo'jaliklari**
- **Qishloq xo'jaligi faoliyatini amalga oshiruvchi tashkilotlar**



2024-yilning 1-aprel holatiga ko'ra, parrandalarning soni to'g'risidagi ma'lumotlar xo'jalik toifalari bo'yicha tahlil etilganda, jami parrandalarning 43,2 % Dehqon va tomorqa xo'jaliklariga to'g'ri kelishi kuzatildi.



Samarqand viloyati bo'yicha  
**parrandalarning**  
umumiy bosh soni,  
ming bosh



Qishloq xo'jaligi va ekologiya  
statistikasi bo'limi

• 66-235-22-01