

### III.QISHLOQ, O‘RMON VA BALIQCHILIK XO‘JALIGI

Dastlabki ma’lumotlarga ko‘ra, 2022–yilning yanvar–iyun oylarida qishloq, o‘rmon va baliqchilik xo‘jaligi mahsulot (xizmat)larining umumiy hajmi - 3 637,5 mlrd. so‘mni yoki 2021–yilning mos davriga nisbatan 102,2 % ni, shu jumladan, dehqonchilik va chorvachilik, ovchilik va ushbu sohalarda ko‘rsatilgan xizmatlar – 13 165,8 mlrd. so‘m (102,2 % ni), o‘rmon xo‘jaligi – 435,8 mlrd. so‘m (102,5 % ni), baliq xo‘jaligi – 35,9 mlrd. so‘m (121,2 % ni) tashkil qildi. Respublika qishloq, o‘rmon va baliqchilik xo‘jaligi tarkibida Samarqand viloyatining ulushi 10,4 % ni tashkil etdi.



**12 875,3**

**Samarqand viloyati bo‘yicha qishloq, o‘rmon va baliqchilik xo‘jaligi mahsulot (xizmat)larining hajmi, mlrd. so‘m**

01



**13 165,8**

**Dehqonchilik va chorvachilik, ovchilik va ushbu sohalarda ko‘rsatilgan xizmatlar**

02



**435,8**

**O‘rmon xo‘jaligi**

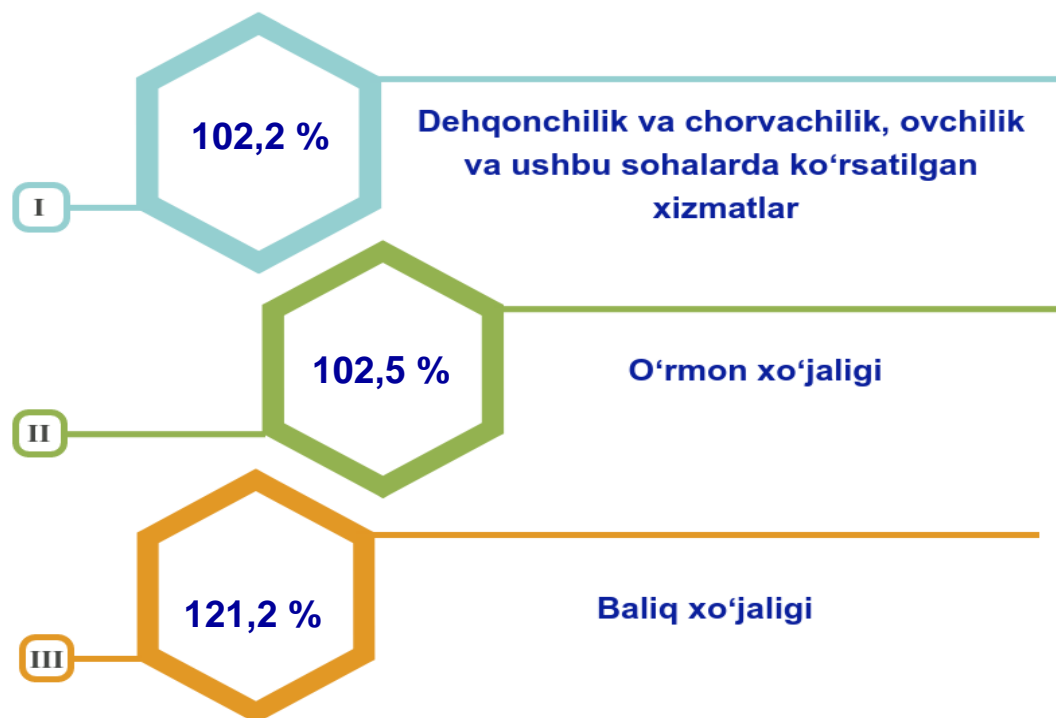
03



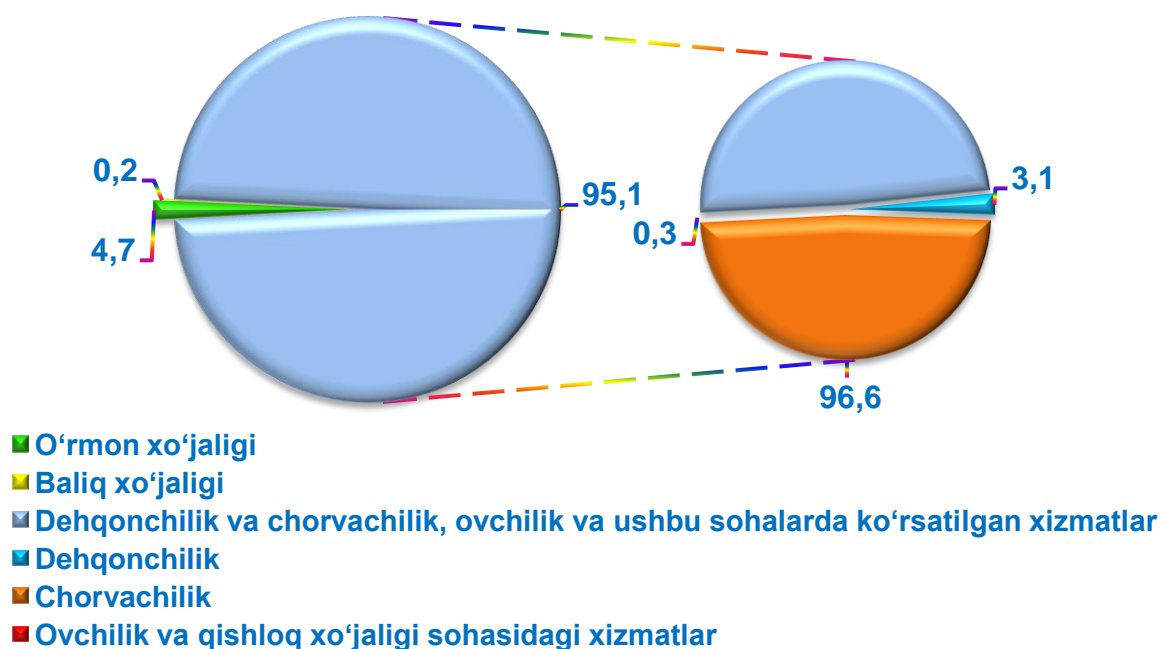
**35,9**

**Baliq xo‘jaligi**

## Qishloq, oʻrmon va baliqchilik xoʻjaligi mahsulot (xizmat)lar hajmining oʻsish surʼati, % da

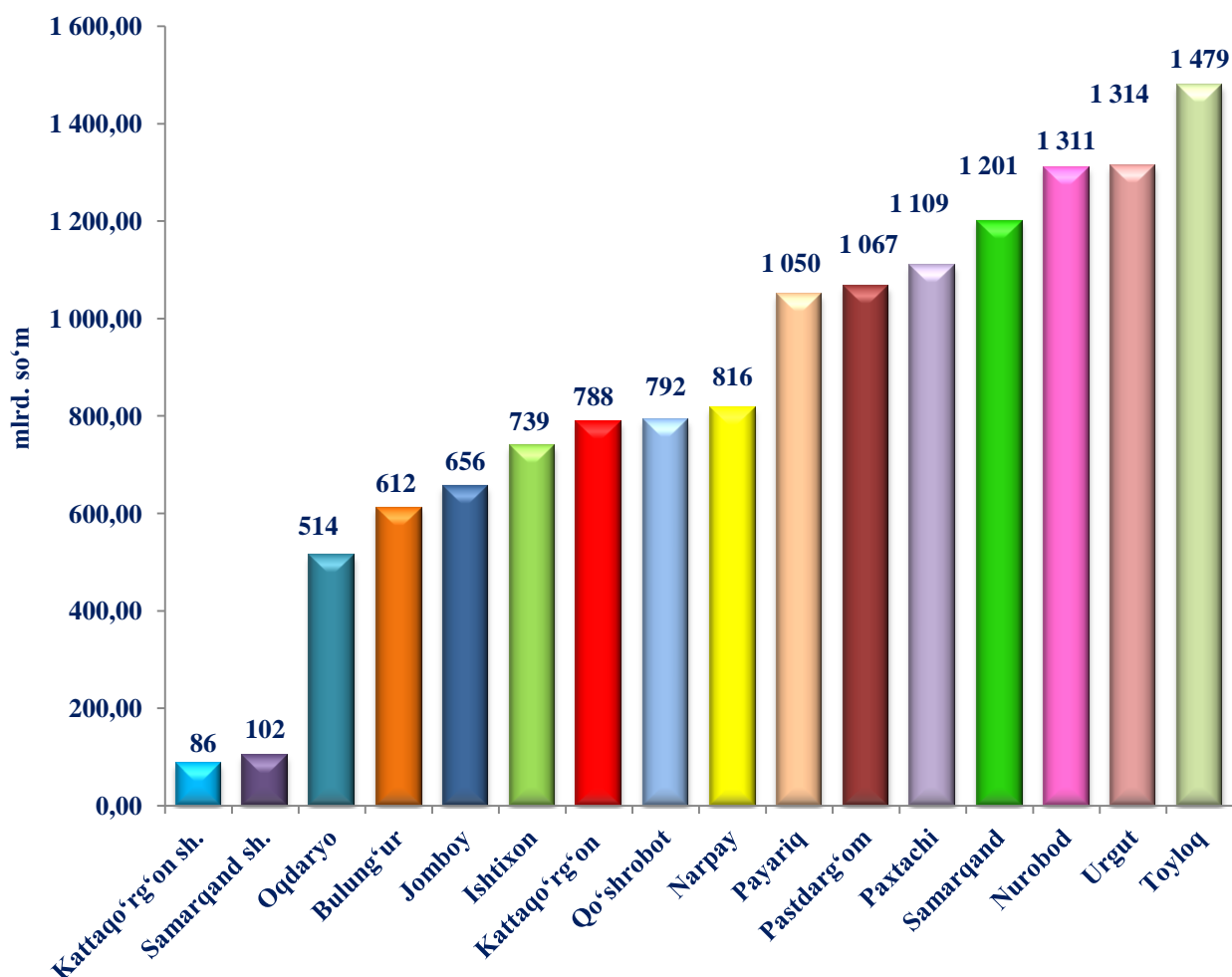


## Qishloq, oʻrmon va baliqchilik xoʻjaligi mahsulot (xizmat)lari umumiy hajmining taqsimlanishi (%)



2022–yilning yanvar–iyun oylari yakuniga koʻra, qishloq, oʻrmon va baliqchilik xoʻjaligi mahsulot (xizmat)lar umumiy hajmining 96,5 % dehqonchilik va chorvachilik, ovchilik va ushbu sohalarda koʻrsatilgan xizmatlar, 3,2 % oʻrmon xoʻjaligi, 0,3 % baliq xoʻjaligi hissasiga toʻgʻri keladi.

## Shahar va tumanlar kesimida qishloq, o‘rmon va baliqchilik xo‘jaligi mahsulot (xizmat)larining hajmi



2022– yilning yanvar–iyun oylarida, shahar va tumanlar kesimida qishloq, o‘rmon va baliqchilik xo‘jaligi mahsulot (xizmat)larining eng yuqori hajmi Toyloq (1 497,0 mlrd. so‘m) va Urgut (1 314,0 mlrd. so‘m) tumanlarida qayd etildi. Aksincha kam hajmga ega hududlarga Kattaqo‘rg‘on (86,0 mlrd. so‘m) va Samarqand shaharlarini (102,0 mlrd. so‘m) keltirib o‘tish mumkin.

Viloyat ko‘rsatkichidan yuqori o‘shish sur‘atlari Toyloq (115,8), Nurobod (104,8 %), Ishtixon, (103,6 %) hamda Bulung‘ur (103,6 %) tumanlarida kuzatildi. Samarqand shahar (88,6 %) va Urgut (96,3 %) tumanida esa aksincha o‘shish sur‘atlari pastligi kuzatildi.

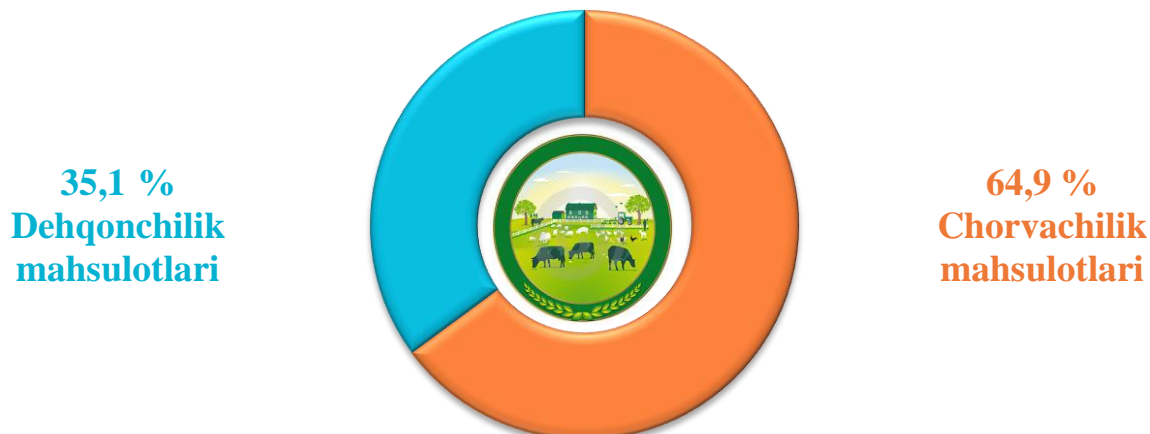
## Hududlar bo'yicha qishloq, o'rmon va baliqchilik xo'jaligi mahsulot (xizmat)larining o'sish (o'zgarish) sur'ati, %



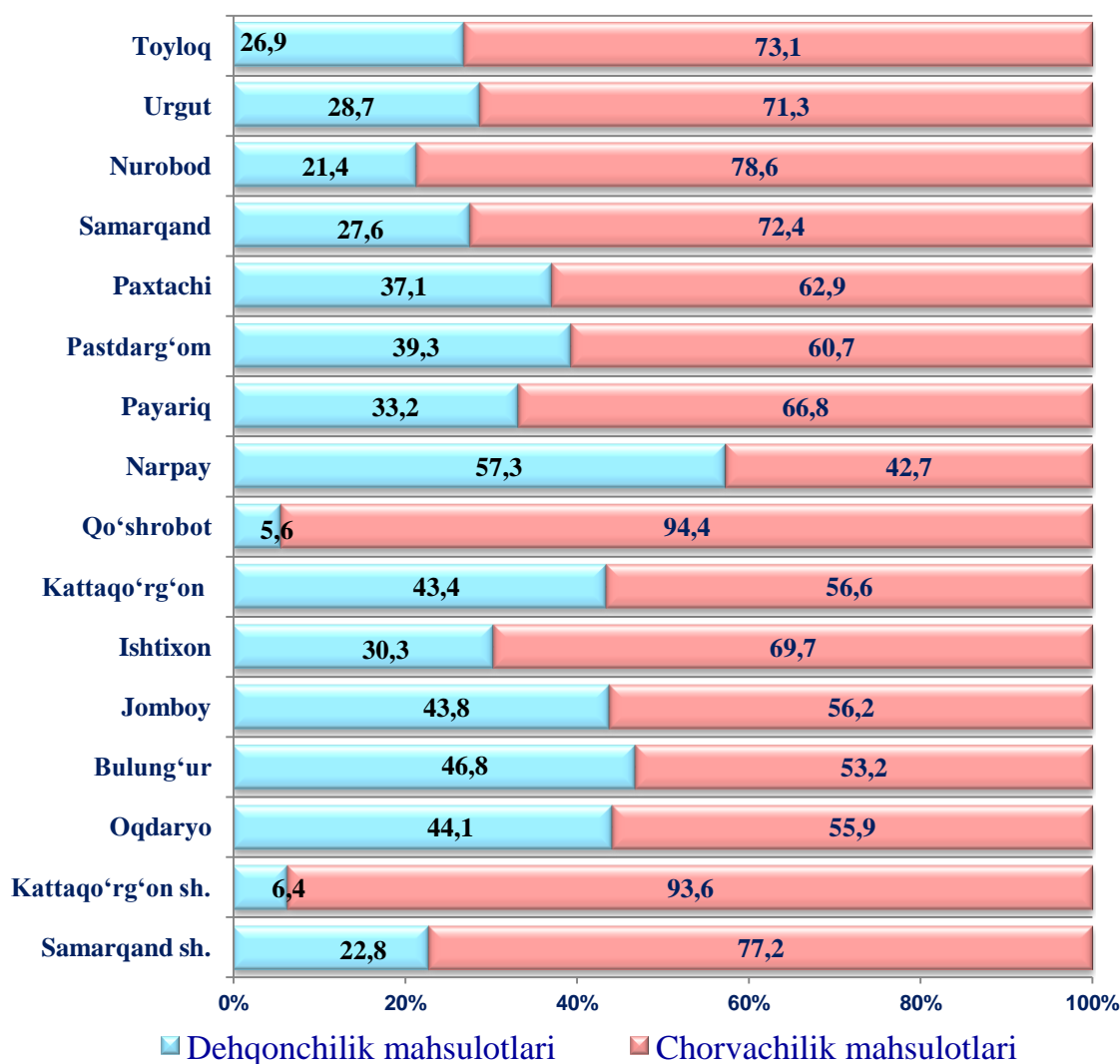
## Qishloq xo'jaligi mahsulotlari

2022– yilning yanvar–iyun oylarida yetishtirilgan qishloq xo'jaligi mahsulotlari hajmi 13 105,6 mlrd. so'mni yoki 2021– yilning mos davriga nisbatan 102,2 % ni, shu jumladan, dehqonchilik mahsulotlari 4 596,7 mlrd. so'm (104,4 %) ni, chorvachilik mahsulotlari 8 508,9 mlrd. so'm (102,4 %) ni tashkil qildi.

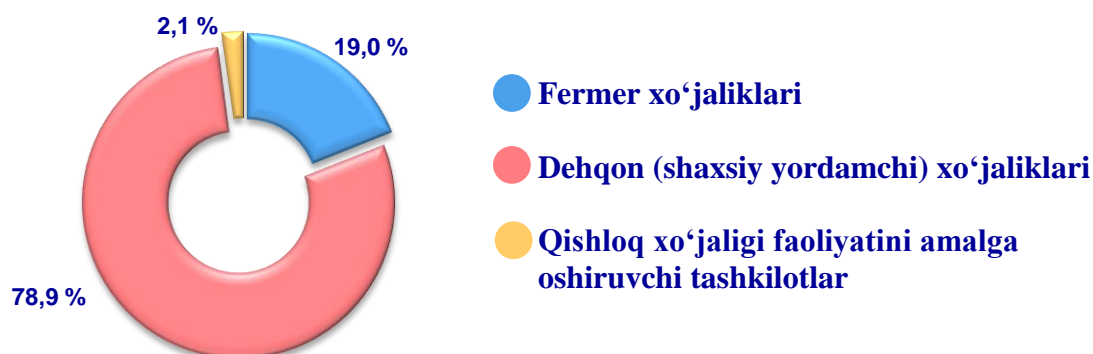
## Qishloq xo'jaligi mahsulotlari ishlab chiqarish hajmida dehqonchilik va chorvachilik mahsulotlarining ulushi (%)



### Yetishtirilgan qishloq xo‘jaligi mahsulotlari hajmining hududlar kesimida taqsimlanishi (%)

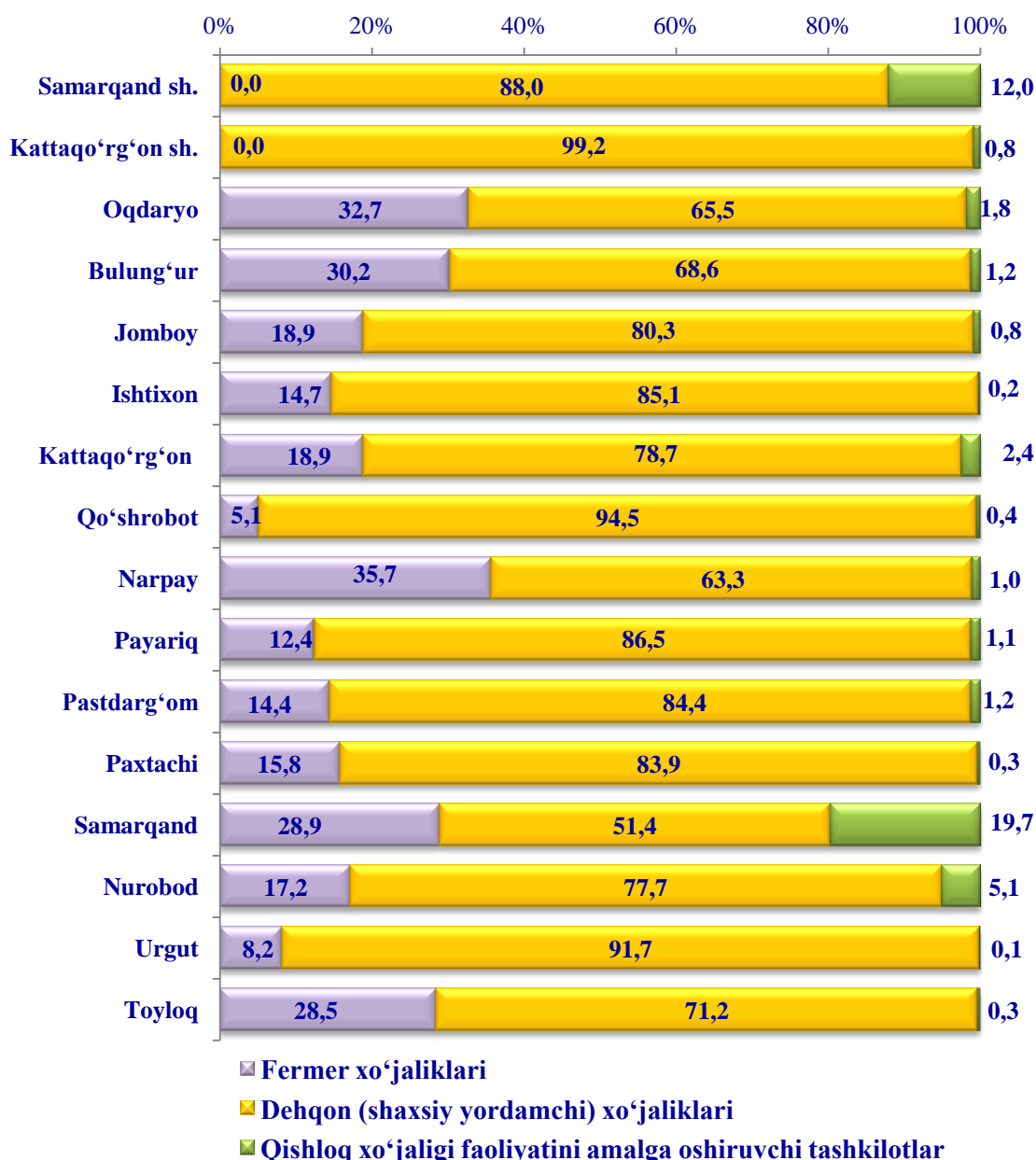


### Qishloq xo‘jaligi mahsulotlari yetishtirish hajmida dehqonchilik va chorvachilik mahsulotlarining ulushi



Xo‘jalik toifalari bo‘yicha tahlillar, qishloq xo‘jaligi mahsulotlari umumiy hajmining 78,9 % – dehqon (shaxsiy yordamchi) xo‘jaliklariga, 19,0 % – ferma xo‘jaliklariga, 2,1 % – qishloq xo‘jaligi faoliyatini amalga oshiruvchi tashkilotlar hissasiga to‘g‘ri kelishini ko‘rsatmoqda.

### Yetishtirilgan qishloq xo'jaligi mahsulotlarining hududlar bo'yicha xo'jalik toifalari kesimida taqsimlanishi, % da



2022–yilning yanvar–iyun oylari yakuniga ko'ra yetishtirilgan qishloq xo'jaligi mahsulotlari tarkibidagi fermer xo'jaliklarining ulushi bo'yicha eng yuqori ko'rsatkich Oqdaryo tumanida (32,7 %), dehqon (shaxsiy yordamchi) xo'jaliklarining eng yuqori ulushi Kattaqo'rg'on shahrida (99,2 %), qishloq xo'jaligi faoliyatini amalga oshiruvchi tashkilotlarning eng yuqori ulushi Samarqand tumanida (19,7 %) qayd etildi.

Fermer xo'jaliklarining qishloq xo'jaligi mahsuloti tarkibidagi ulushi bo'yicha eng kam ko'rsatkich Samarqand va Kattaqo'rg'on shaharlarida (0,0 %), dehqon (shaxsiy yordamchi) xo'jaliklarining eng kam ulushi Samarqand tumanida (51,4 %), qishloq xo'jaligi faoliyatini amalga oshiruvchi tashkilotlarning eng kam ulushi Urgut tumanida (0,1 %) qayd etildi.

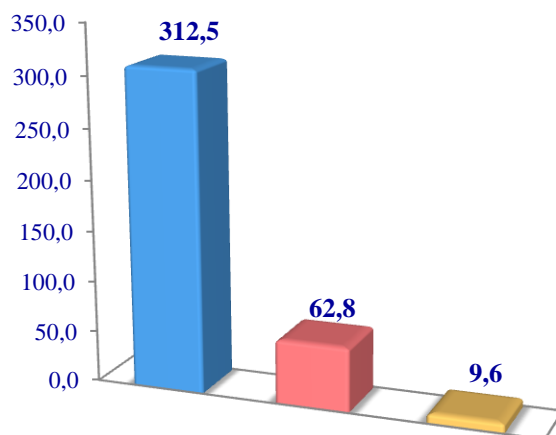


## Dehqonchilik

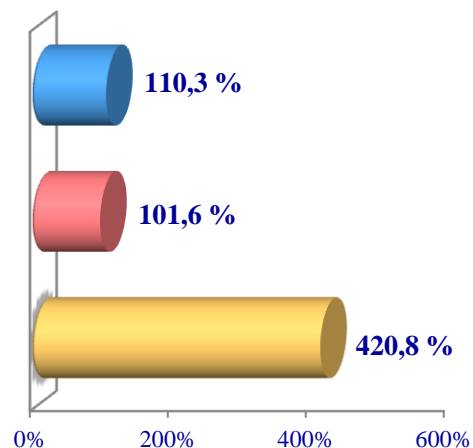
2022– yilning yanvar–iyun oylarida yetishtirilgan dehqonchilik mahsulotlarining hajmi 4 596,7 mlrd. soʻmni yoki 2021– yilning mos davriga nisbatan 101,8 % ni tashkil etdi. Yetishtirilgan qishloq xoʻjaligi mahsulotlarining umumiy hajmida dehqonchilik mahsulotlarining ulushi 35,1 % ni tashkil qildi.

### Don jami

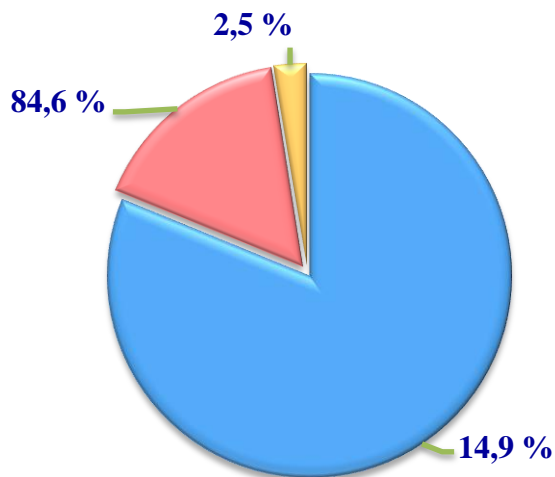
Hajmi, ming tn.



Oʻsish surʼati



Yetishtirilgan mahsulotning xoʻjalik toifalari boʻyicha taqsimlanishi



● Fermer xoʻjaliklari

● Dehqon (shaxsiy yordamchi) xoʻjaliklari

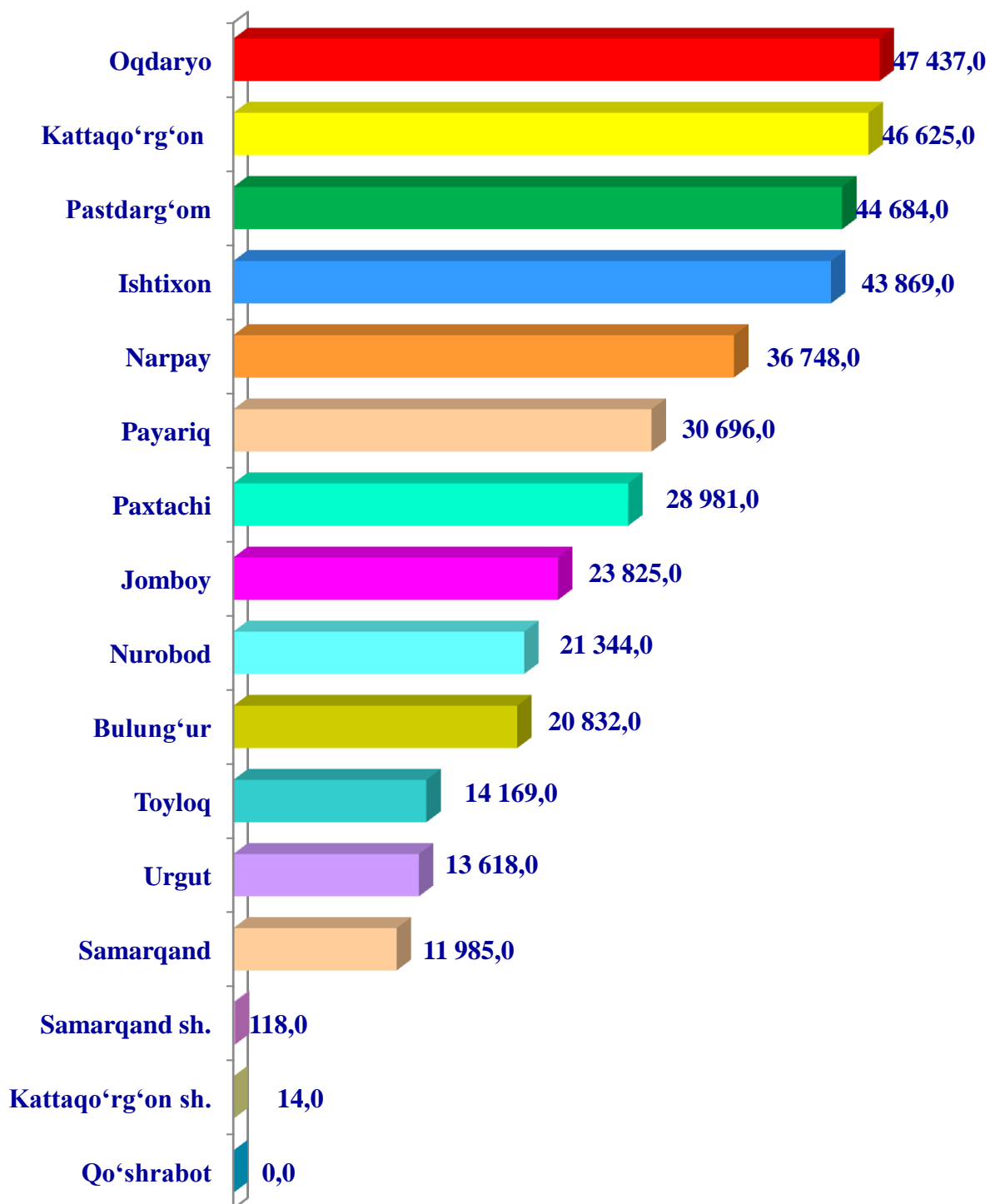
● Qishloq xoʻjaligi faoliyatini amalga oshiruvchi tashkilotlar



2022– yilning yanvar–iyun oylarida barcha toifadagi xoʻjaliklar tomonidan 384,9 ming tonna don (2021– yilning yanvar–iyuniga nisbatan 10,8 % ga koʻp) yetishtirilgan. Don yetishtirish koʻrsatkichlarini xoʻjaliklar toifalari boʻyicha tahlil qilinganda.



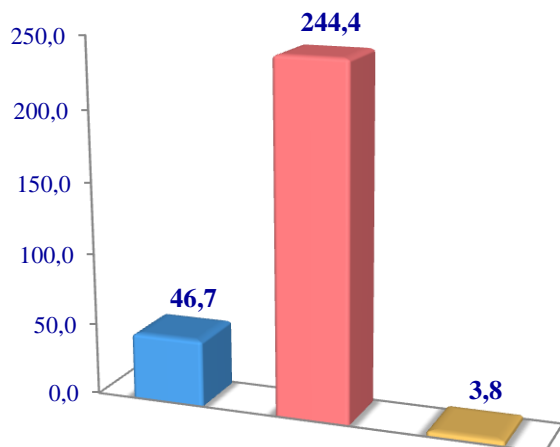
## Samarqand viloyati hududlari bo'yicha donli ekinlar yetishtirish hajmi, tonna



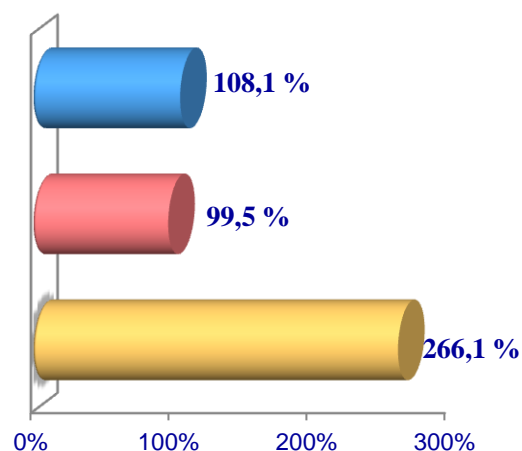


## Sabzavotlar

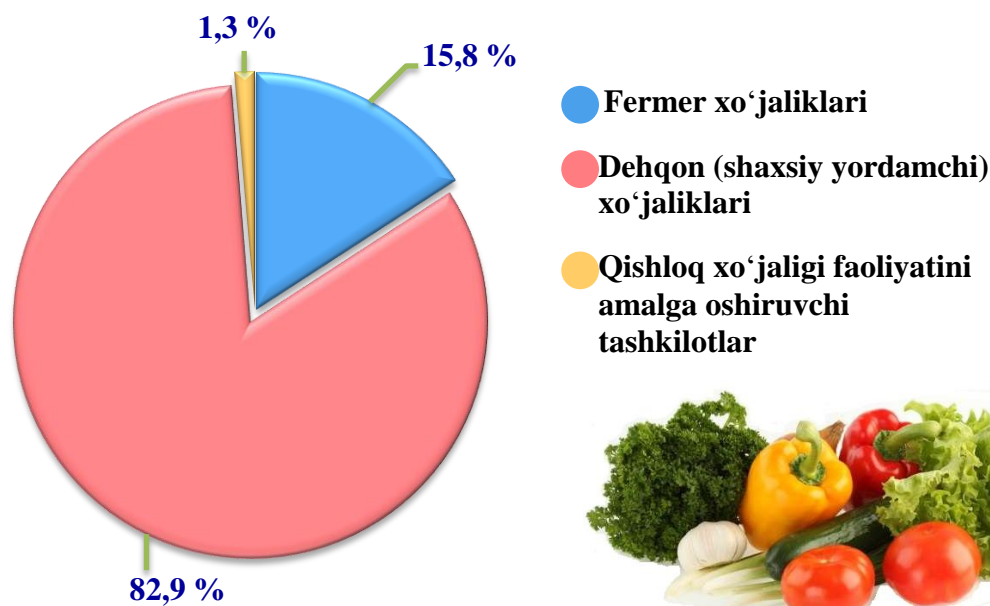
**Hajmi, ming tn.**



**O'sish sur'ati**



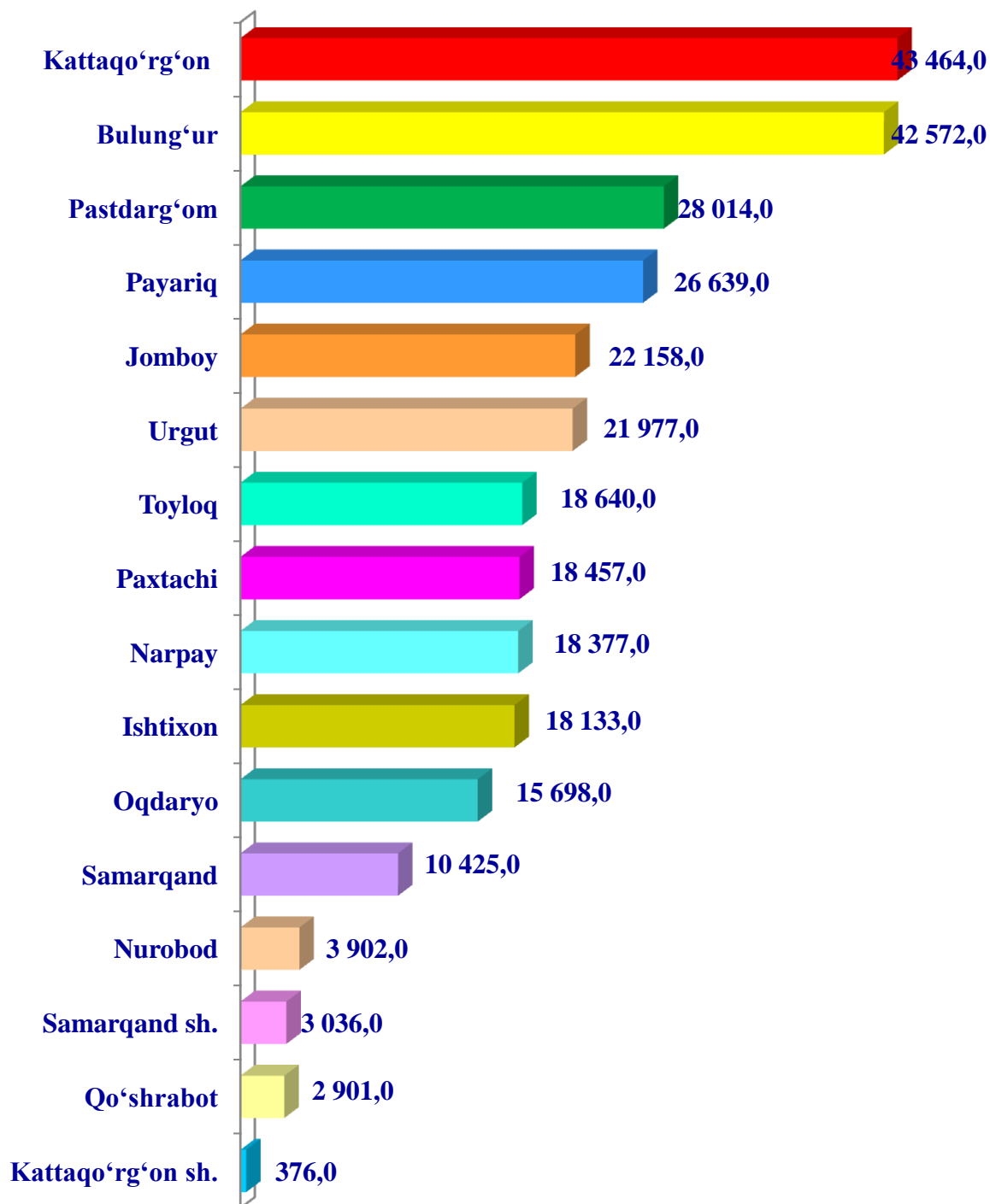
**Yetishtirilgan mahsulotning xo'jalik toifalari bo'yicha taqsimlanishi**



2022– yilning yanvar–iyun oylarida barcha toifadagi xo'jaliklar tomonidan 294,8 ming tonna sabzavotlar (2021– yilning yanvar–iyuniga nisbatan 1,6 % ga ko'p) yetishtirildi. Sabzavot yetishtirish ko'rsatkichlarini xo'jaliklar toifalari bo'yicha tahlil qilinganda, sabzavot yetishtirish umumiy hajmidan 82,9 % i dehqon (shaxsiy yordamchi) xo'jaliklari hissasiga to'g'ri kelishini ko'rsatmoqda.

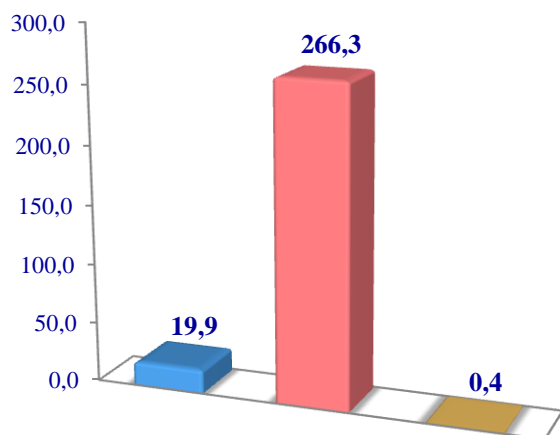


**Samarqand viloyati bo'yicha  
sabzavotlar yetishtirish  
hajmi, tonna**

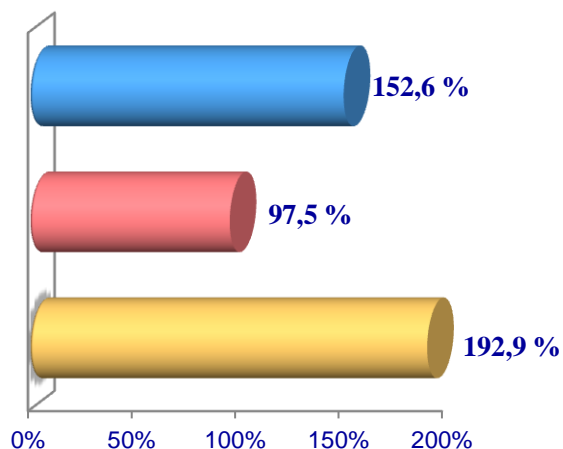


## Kartoshka

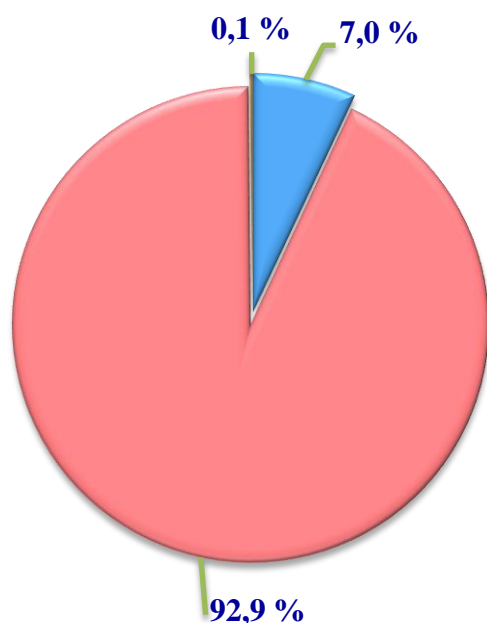
**Hajmi, ming. tn.**



**O'sish sur'ati**



**Yetishtirilgan mahsulotning  
xo'jalik toifalari bo'yicha taqsimlanishi**



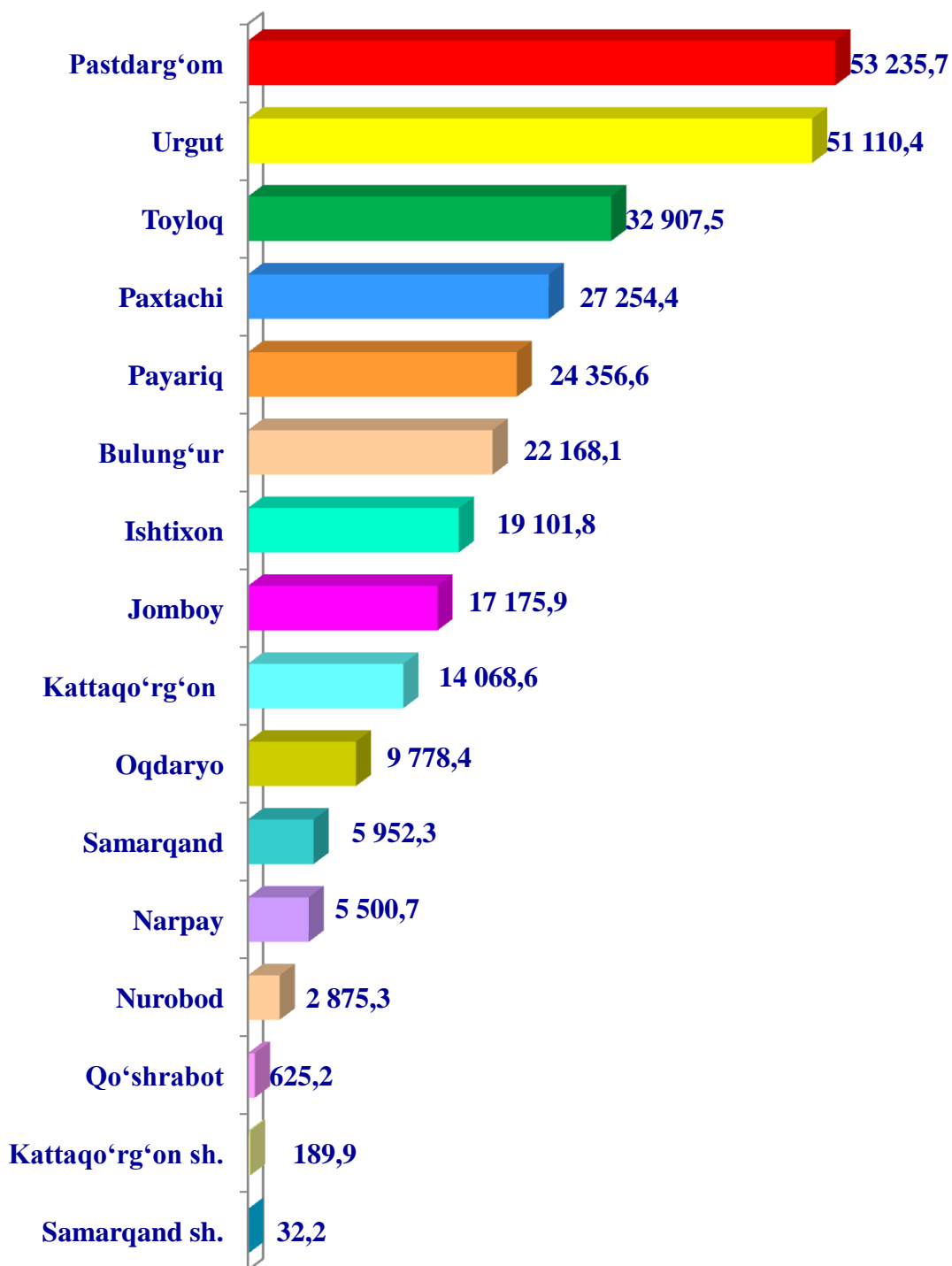
- Fermer xo'jaliklari
- Dehqon (shaxsiy yordamchi) xo'jaliklari
- Qishloq xo'jaligi faoliyatini amalga oshiruvchi tashkilotlar



2022– yilning yanvar–iyun oylarida barcha toifadagi xo'jaliklar tomonidan 286,6 ming tonna kartoshka (2021– yilning yanvar–iyuniga nisbatan 0,1 % ga ko'p) yetishtirildi. Kartoshka yetishtirish ko'rsatkichlarini xo'jaliklar toifalari bo'yicha tahlil qilganimizda, kartoshka yetishtirish umumiy hajmidan 92,4 % dehqon (shaxsiy yordamchi) xo'jaliklari hissasiga to'g'ri kelishini ko'rsatmoqda.

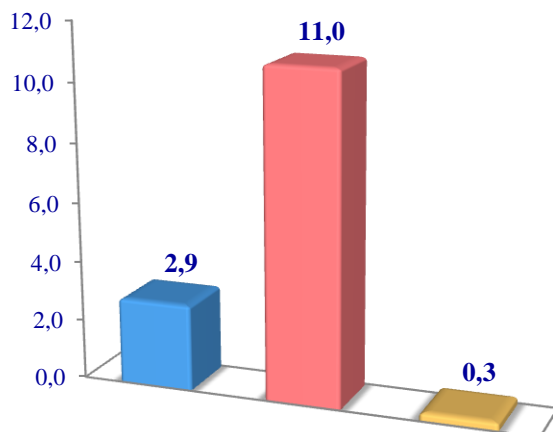


## Samarqand viloyati hududlari bo'yicha kartoshka yetishtirish hajmi, tonna

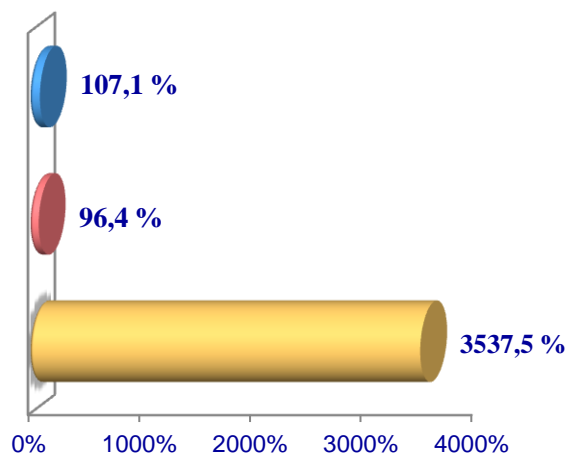


## Poliz

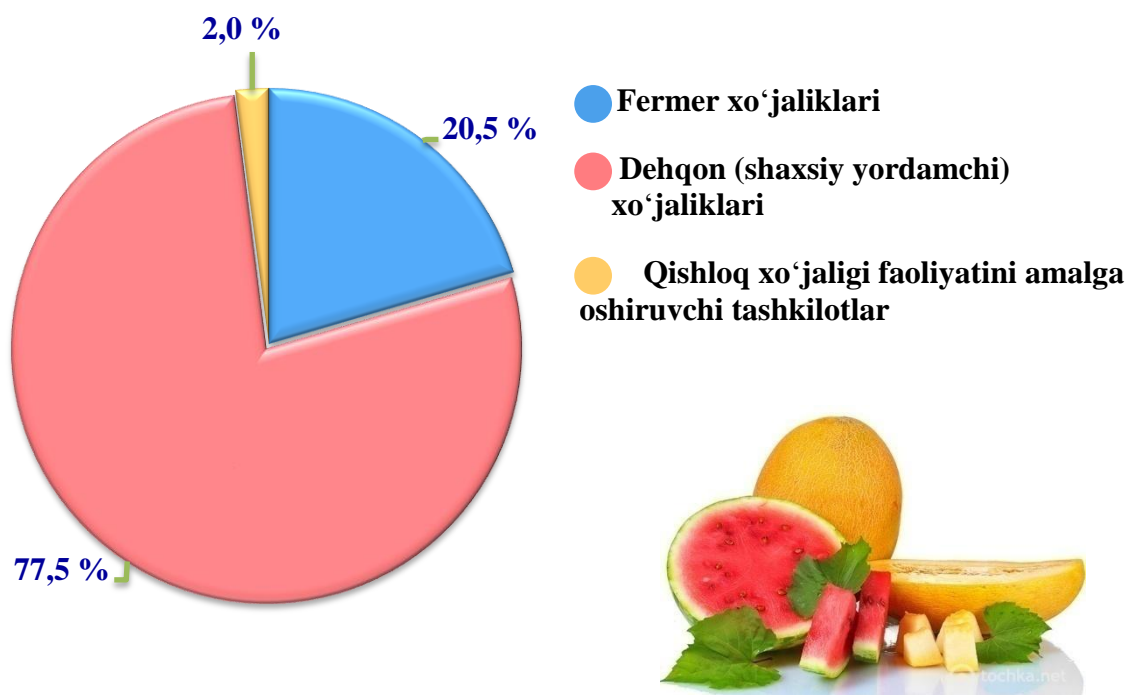
Hajmi, ming tn.



O'sish sur'ati



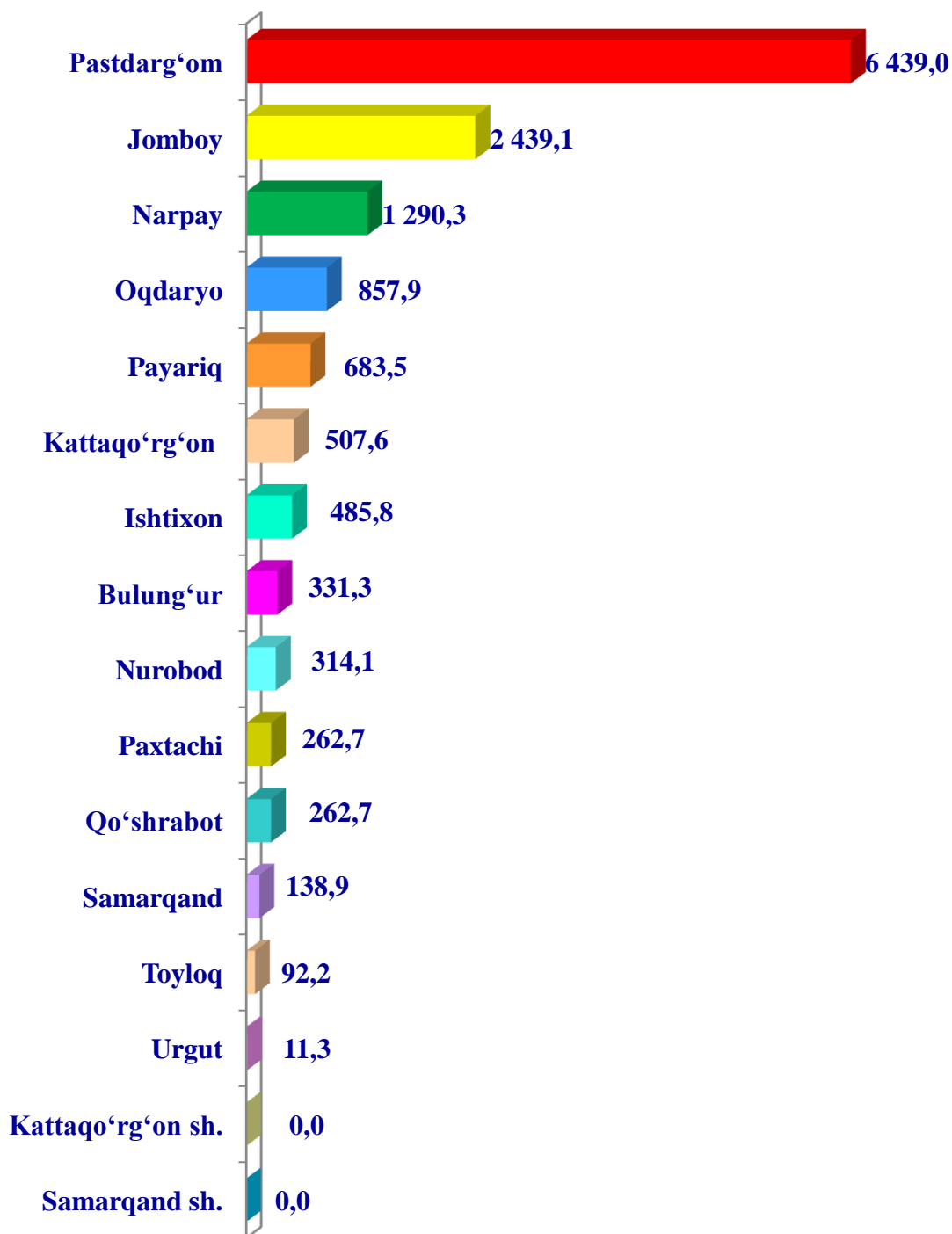
Yetishtirilgan mahsulotning  
xo'jalik toifalari bo'yicha taqsimlanishi



2022– yilning yanvar–iyun oylarida barcha toifadagi xo'jaliklar tomonidan 14,2 ming tonna poliz ekinlari (2021– yilning yanvar–iyuniga nisbatan 0,4 % ga ko'p) yetishtirildi. Poliz ekinlari yetishtirish ko'rsatkichlarini xo'jaliklar toifalari bo'yicha tahlil qilganimizda, poliz ekinlari yetishtirish umumiy hajmidan 77,5 % dehqon (shaxsiy yordamchi) xo'jaliklari hissasiga to'g'ri kelishini ko'rsatmoqda.



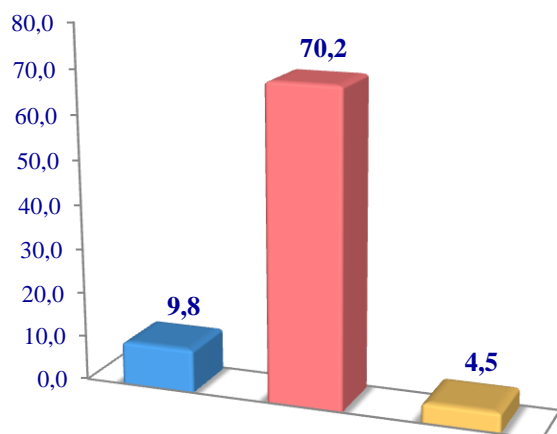
## Samarqand viloyati hududlari bo'yicha poliz ekinlari yetishtirish hajmi, tonna



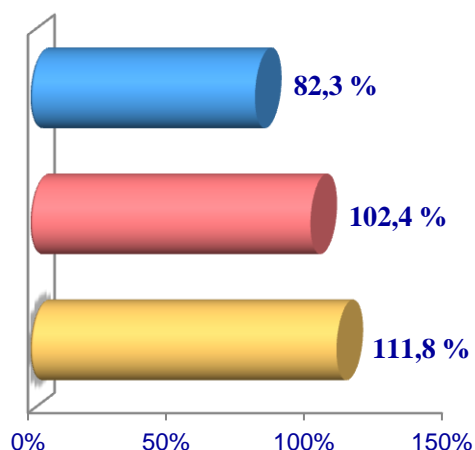


## Meva va rezavorlar

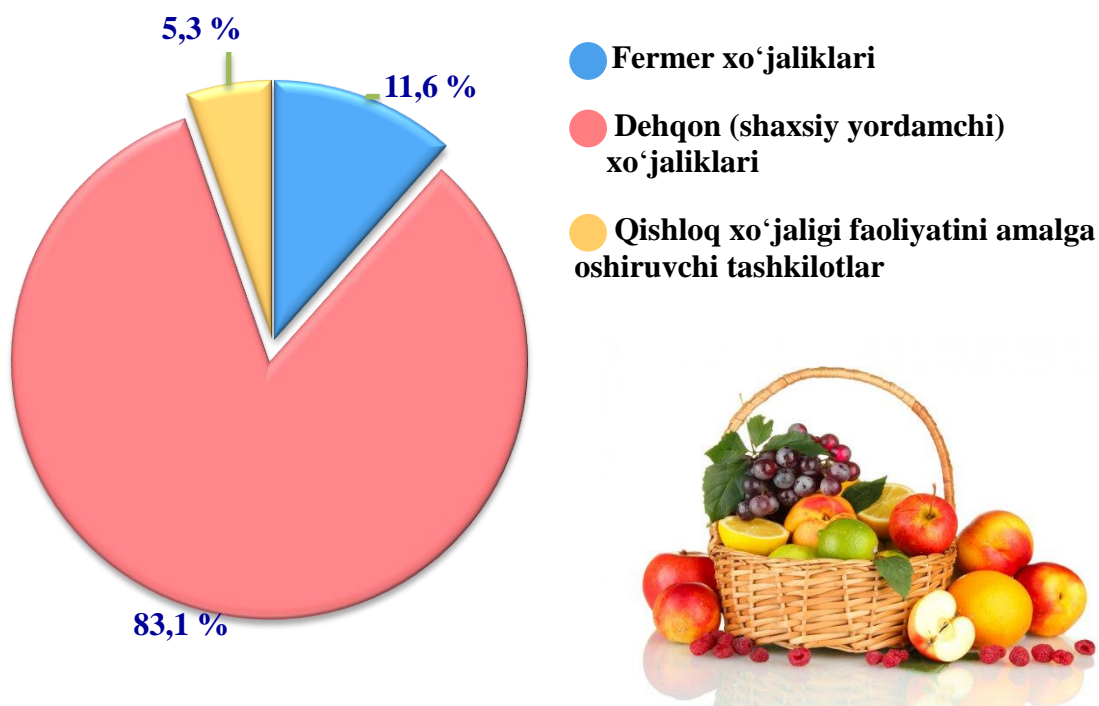
Hajmi, ming tn.



O'sish sur'ati



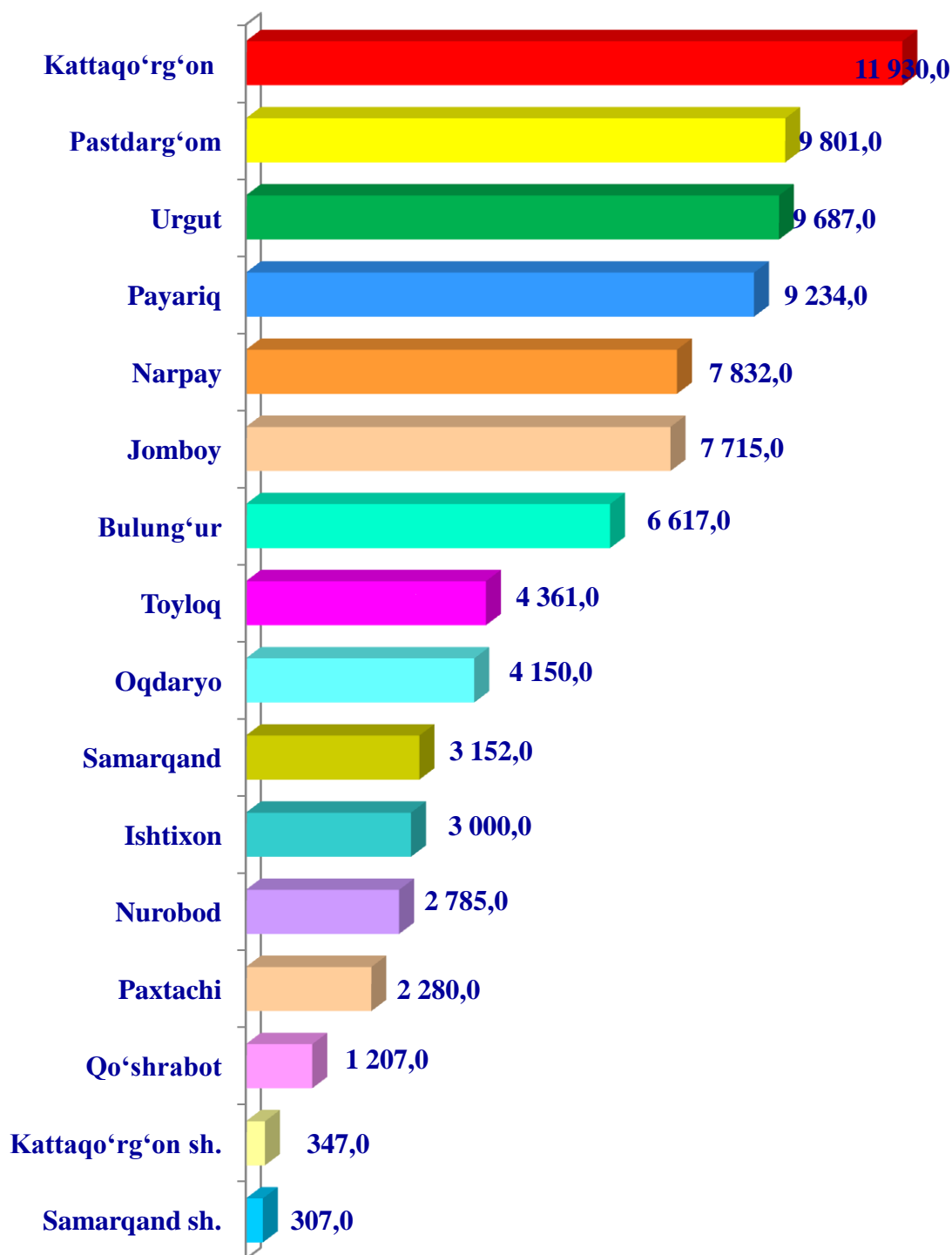
Yetishtirilgan mahsulotning  
xo'jalik toifalari bo'yicha taqsimlanishi



2022– yilning yanvar–iyun oylarida barcha toifadagi xo'jaliklar tomonidan 84,4 ming t. meva (2021– yilning yanvar–iyuniga nisbatan 0,1 % ga ko'p) yetishtirildi. Meva yetishtirish ko'rsatkichlarini xo'jaliklar toifalari bo'yicha tahlil qilinganda, meva yetishtirish umumiy hajmidan 83,1 % i dehqon (shaxsiy yordamchi) xo'jaliklari hissasiga to'g'ri kelishini ko'rsatmoqda.

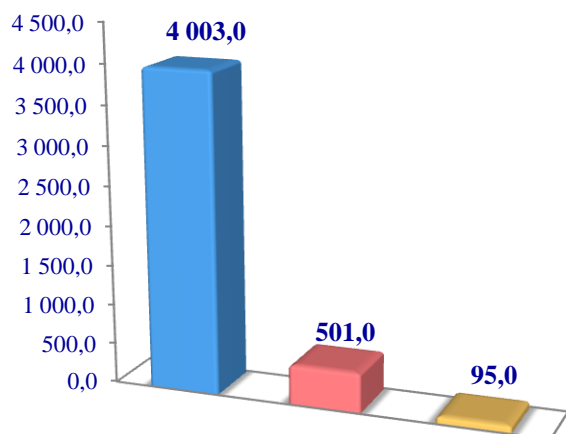


## Samarqand viloyati hududlari bo'yicha meva va rezavorlar yetishtirish hajmi, tonna

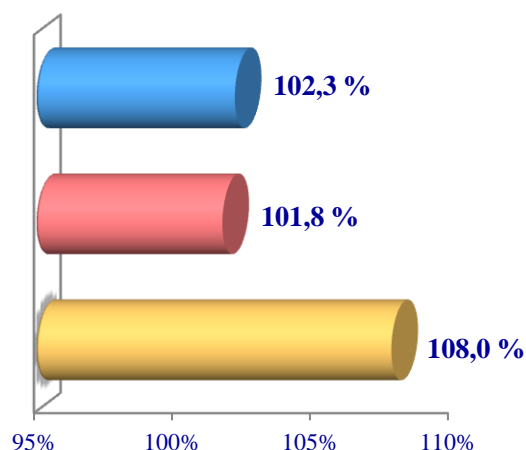


## Uzum

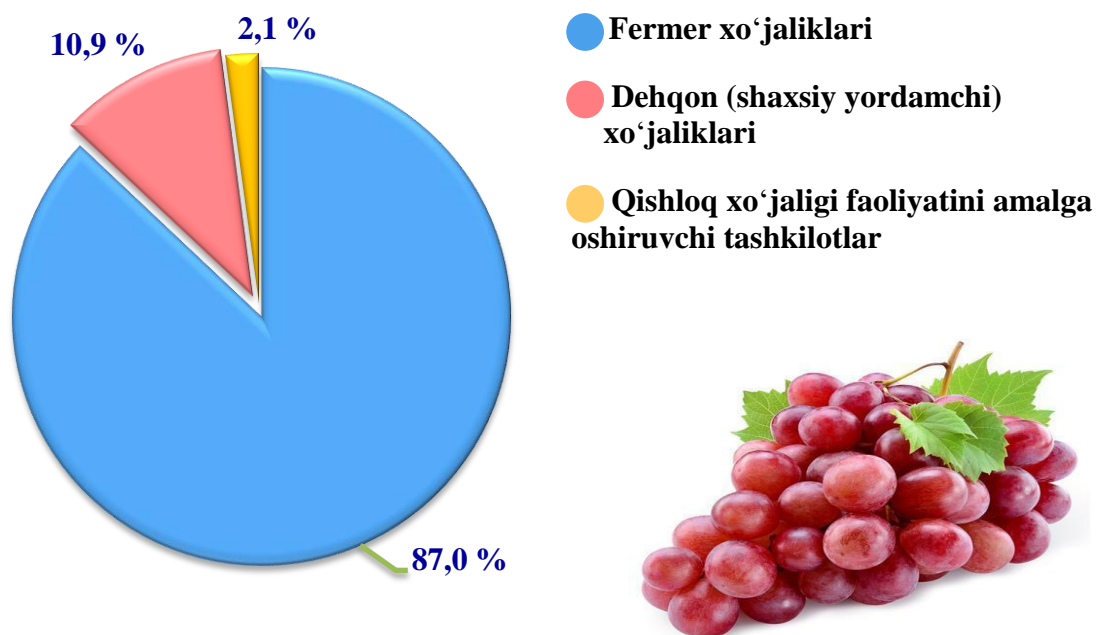
**Hajmi, tonna**



**O'sish sur'ati**



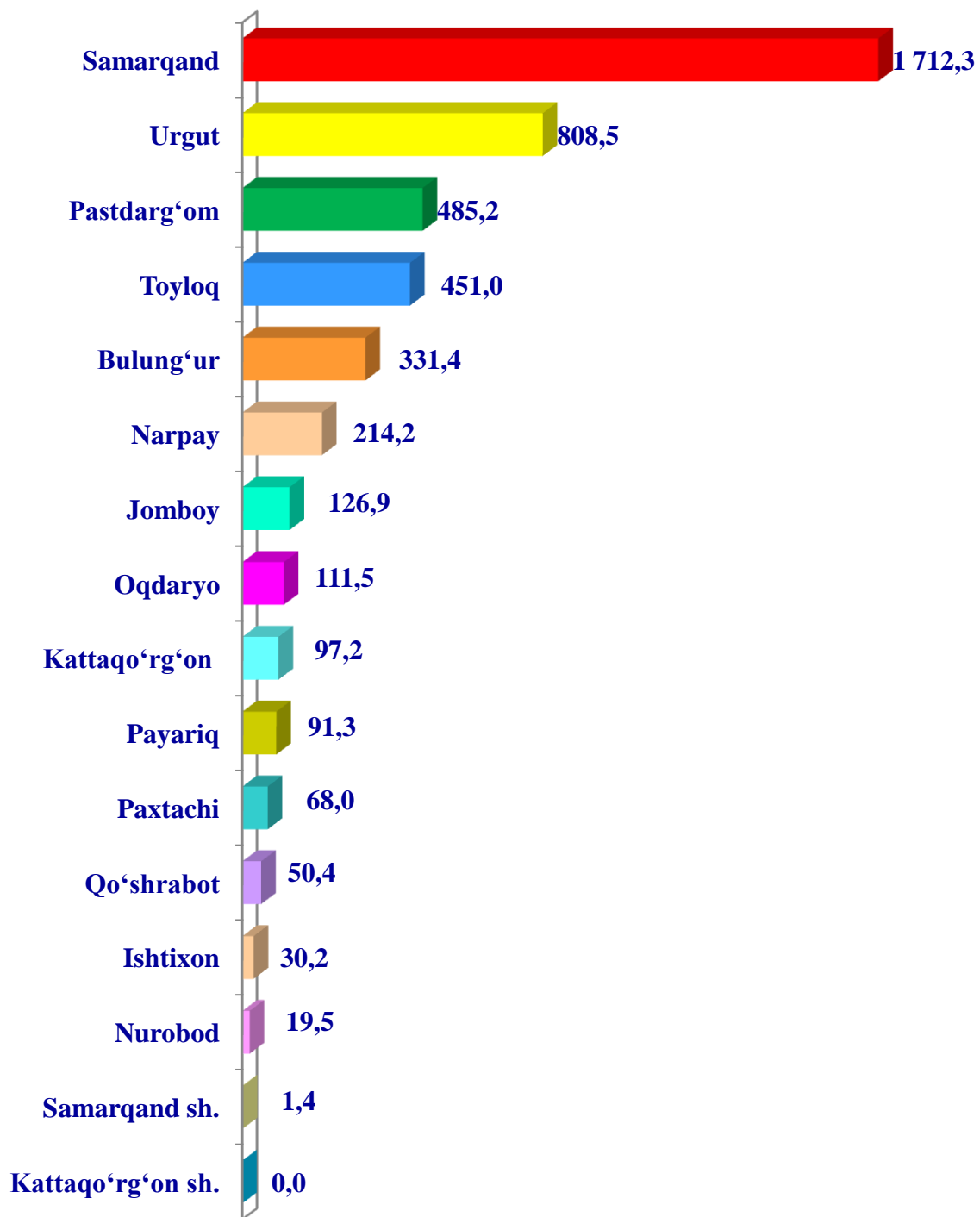
**Yetishtirilgan mahsulotning  
xo'jalik toifalari bo'yicha taqsimlanishi**



2022– yilning yanvar–iyun oylarida barcha toifadagi xo'jaliklar tomonidan 4599 tonna uzum (2021– yilning yanvar–iyuniga nisbatan 2,3 % ga kam) yetishtirildi. Uzum yetishtirish ko'rsatkichlarini xo'jaliklar toifalari bo'yicha tahlil qilganimizda, uzum yetishtirish umumiy hajmidan 87,0 % i fermer xo'jaliklari hissasiga to'g'ri kelishini ko'rsatmoqda.



**Samarqand viloyati hududlari  
bo'yicha uzum yetishtirish  
hajmi, tonna**

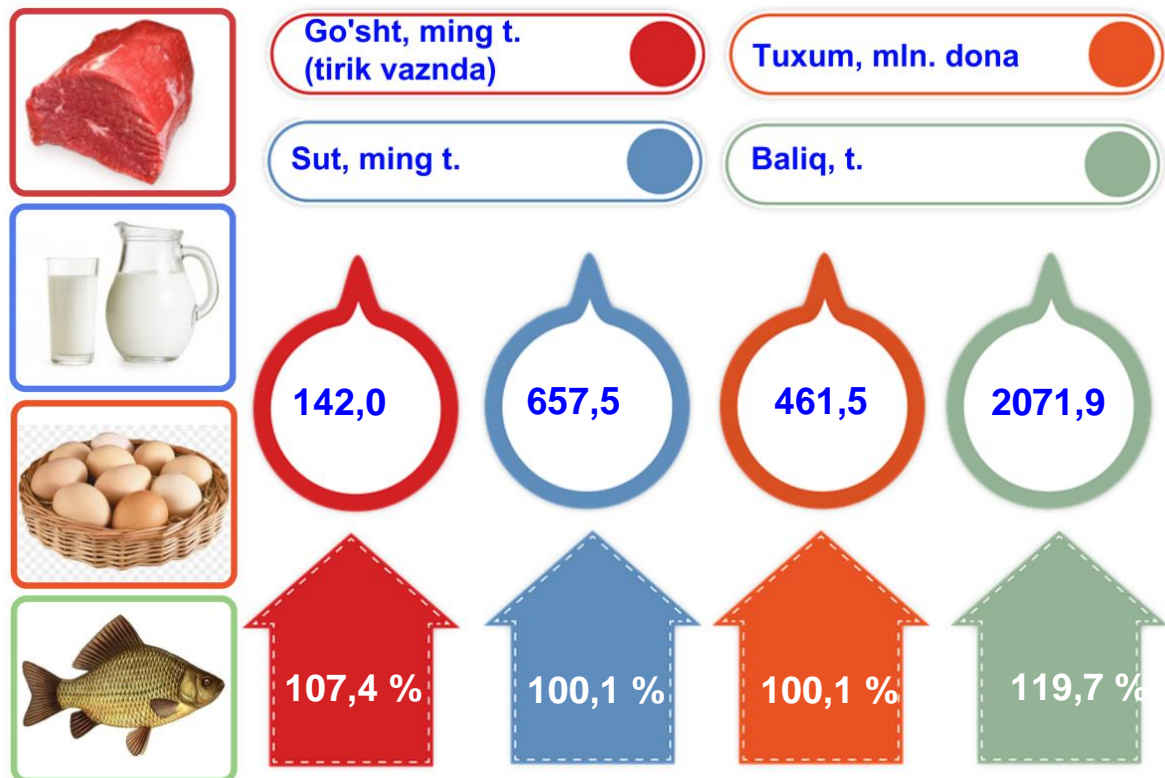


## Chorvachilik



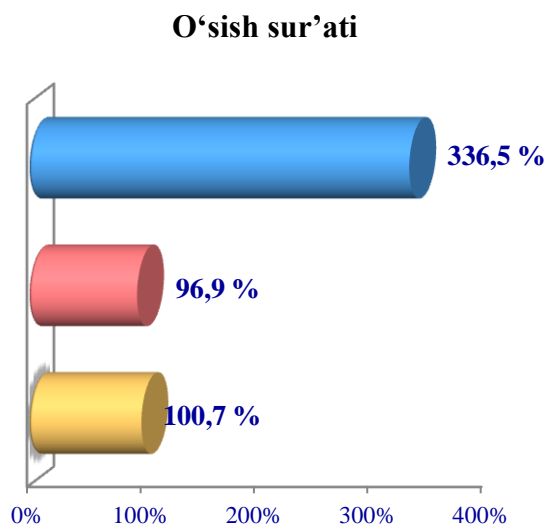
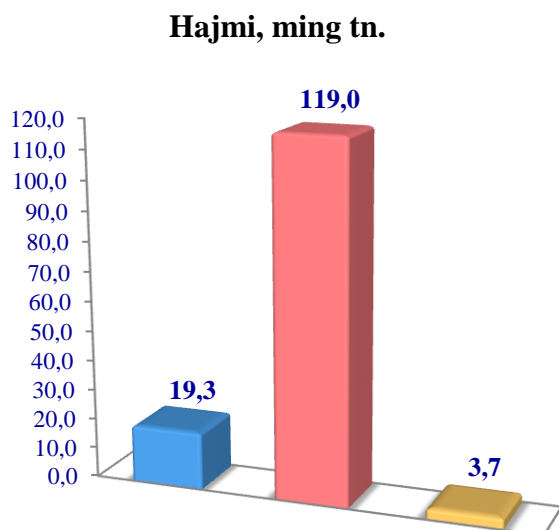
2022– yilning yanvar–iyun oylarida chorvachilik mahsulotlarini yetishtirish hajmi 8 508,5 mlrd. soʻmni yoki 2021– yilning mos davriga nisbatan 102,4 % ni tashkil qildi. Yetishtirilgan qishloq xoʻjaligi mahsulotlarining umumiy hajmida chorvachilik mahsulotlarining ulushi 64,9 % ni tashkil etdi.

atlarini oshirish boʻyicha chora-  
tganligi, shuningdek, ularga davlat  
tomonidan tizimli yordam koʻrsatilib kelinayotganligi chorva mollari bosh sonining koʻpayishiga, ichki isteʼmol bozorlarini chorvachilik mahsulotlari bilan toʻldirishga imkon yaratdi.

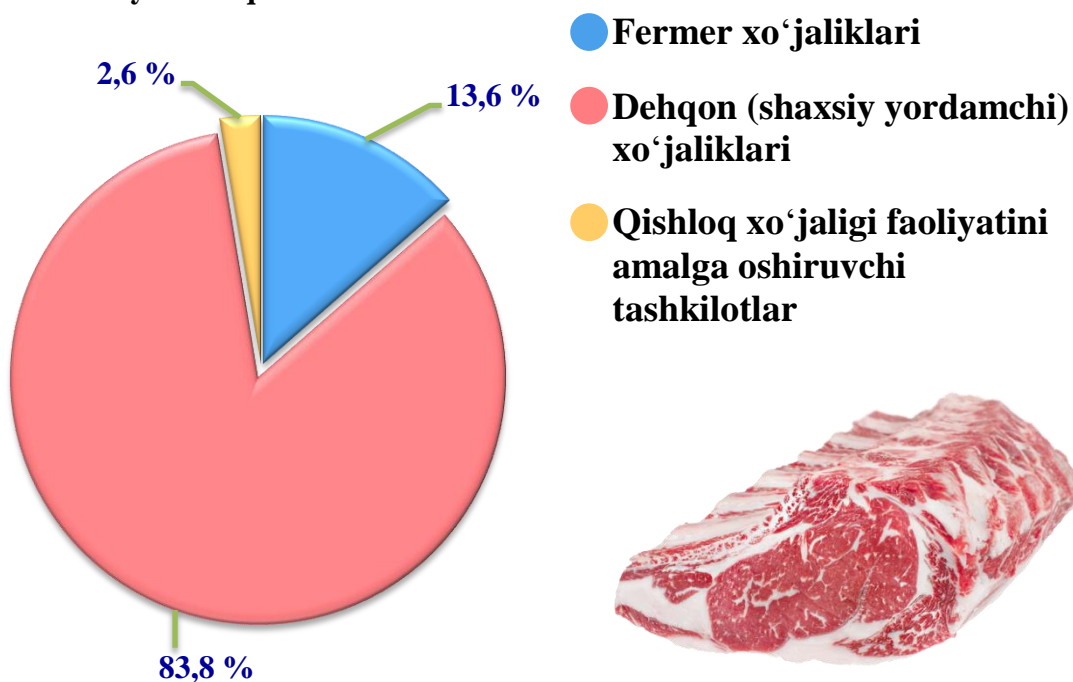


2022– yilning yanvar–iyun oylarida barcha toifadagi xoʻjaliklar tomonidan tirik vaznda 142,0 ming tonna goʻsht (2021– yilning yanvar–iyuniga nisbatan 7,4 % ga koʻp), 657,5 ming t. sut (0,1 % ga koʻp), 461,5 mln. dona tuxum (0,1 % ga koʻp), 21 728 dona qorakoʻl teri (3,8 % ga koʻp) yetishtirildi va 2 071,9 t. baliq (19,7 % ga koʻp) ovlandi.

## Go'sht (tirik vaznda)



**Yetishtirilgan  
mahsulotning xo'jalik toifalari  
bo'yicha taqsimlanishi**

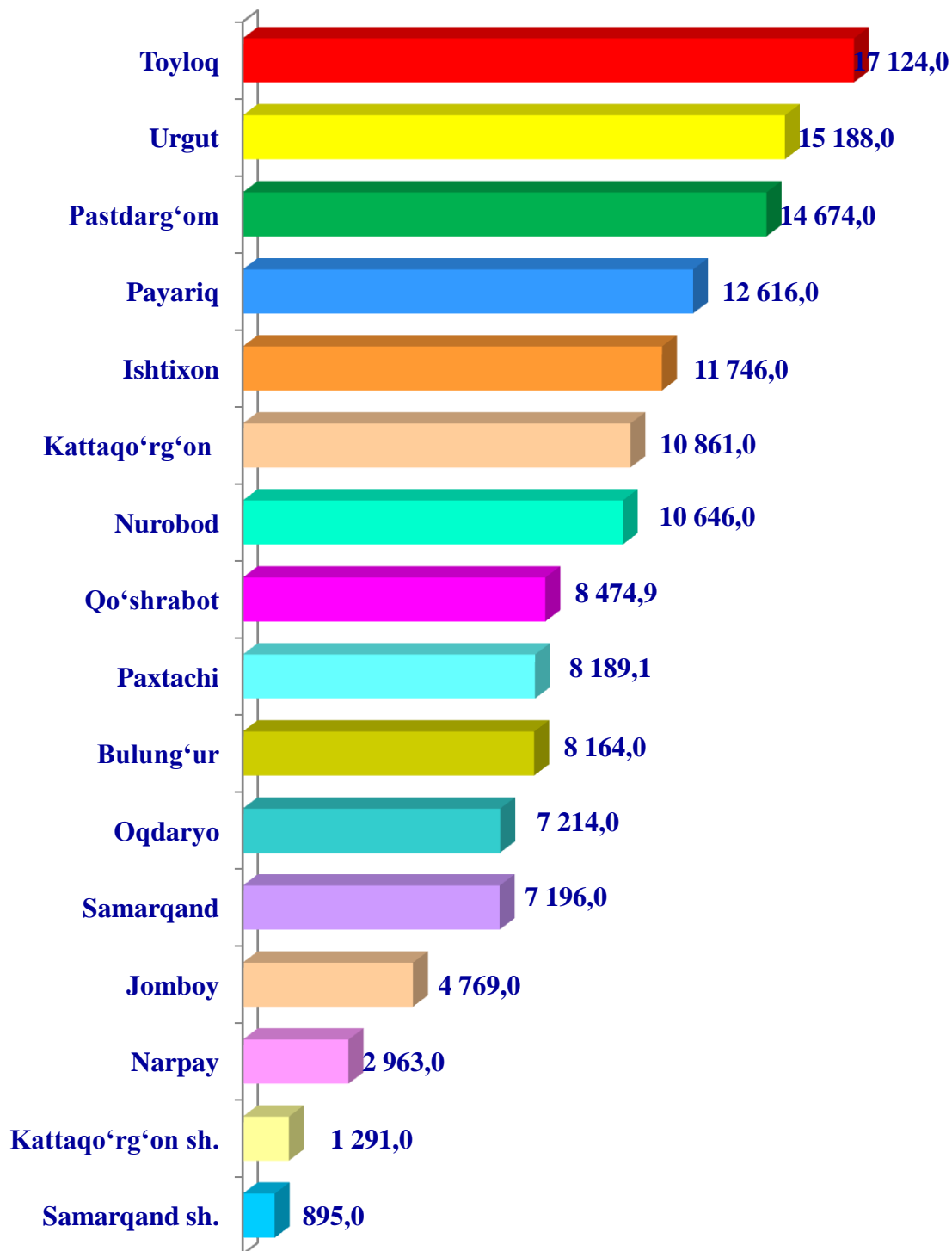


2022– yilning yanvar–iyun oylarida barcha toifadagi xo'jaliklar tomonidan tirik vaznda 142,0 ming tonna go'sht (2021– yilning yanvar–iyuniga nisbatan 7,4 % ga ko'p), yetishtirildi. Go'sht yetishtirish ko'rsatkichlari xo'jaliklar toifalari bo'yicha tahlil etilganda, go'sht yetishtirish umumiy hajmidan 83,8 % dehqon (shaxsiy yordamchi) xo'jaliklari hissasiga to'g'ri kelganini qayd etish zarur.



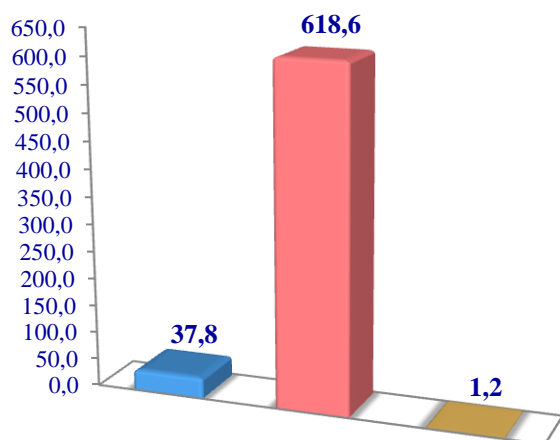


**Samarqand viloyati bo'yicha  
go'sht (*tirik vaznda*)  
yetishtirish hajmi, tonna**

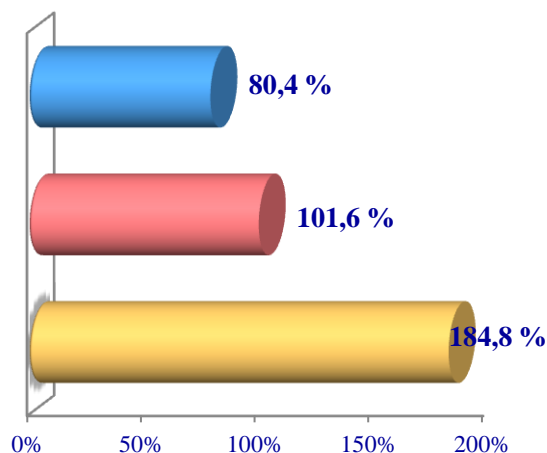


## Sut

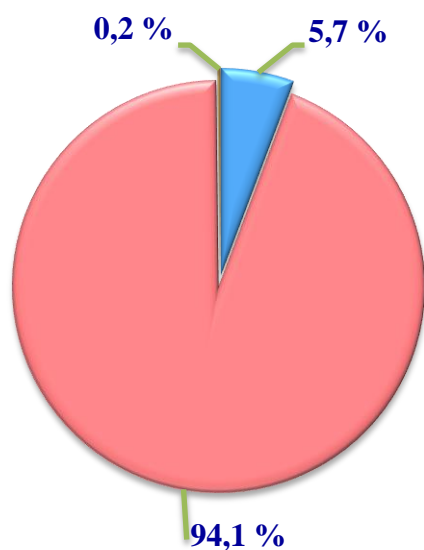
**Hajmi, ming tn.**



**O'sish sur'ati**



**Yetishtirilgan  
mahsulotning xo'jalik toifalari  
bo'yicha taqsimlanishi**



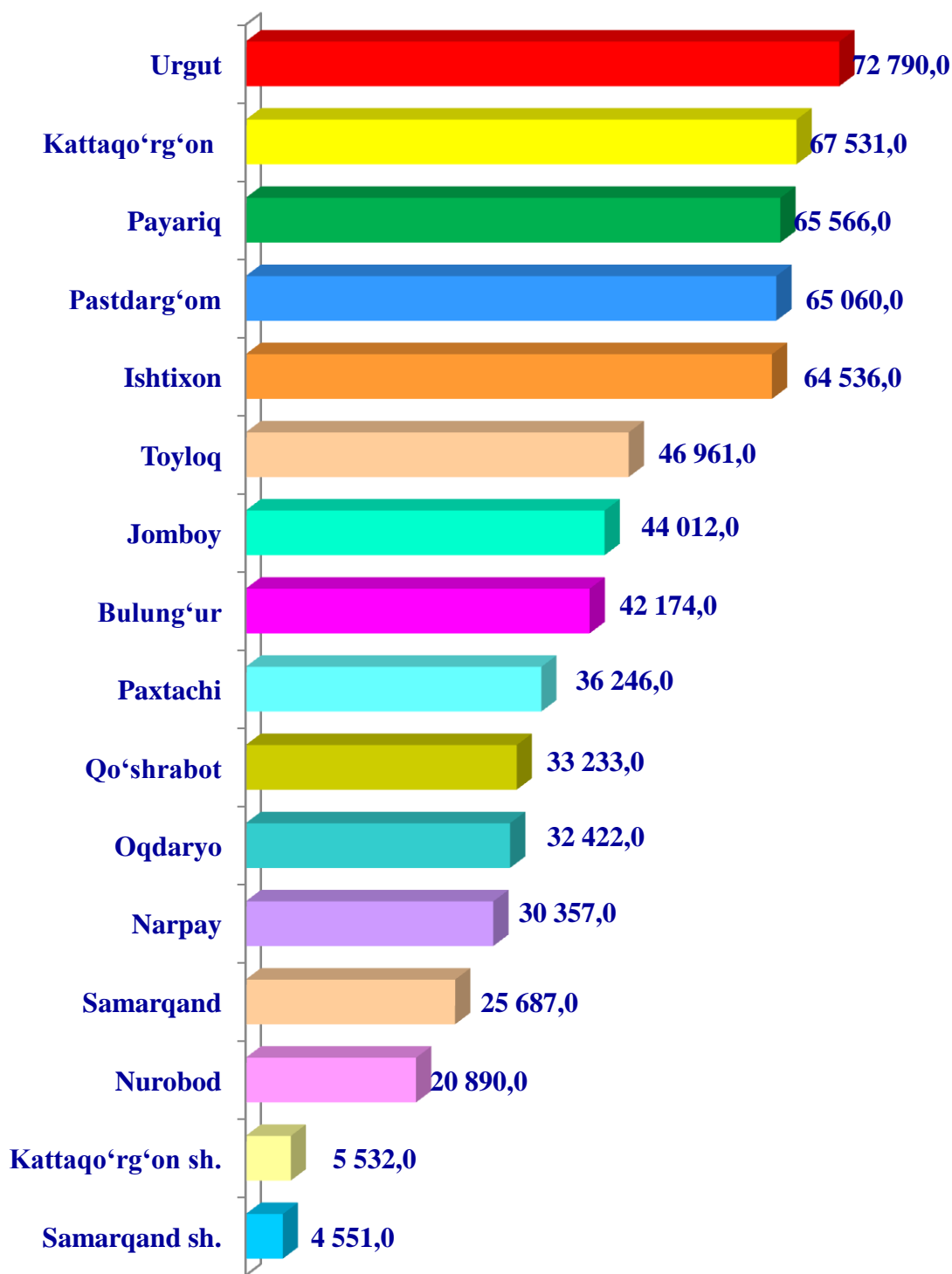
- **Fermer xo'jaliklari**
- **Dehqon (shaxsiy yordamchi) xo'jaliklari**
- **Qishloq xo'jaligi faoliyatini amalga oshiruvchi tashkilotlar**



2022–yilning yanvar–iyun oylarida barcha toifadagi xo'jaliklar tomonidan 657,5 ming tonna sut (2021–yilning yanvar–iyuniga nisbatan 0,1 % ga ko'p) yetishtirilgan. Sut yetishtirish ko'rsatkichlarini xo'jalik toifalari bo'yicha tahlil qilinganda, sut yetishtirish umumiy hajmidan 94,1 %i dehqon (shaxsiy yordamchi) xo'jaliklari hissasiga to'g'ri kelishini ko'rsatmoqda.

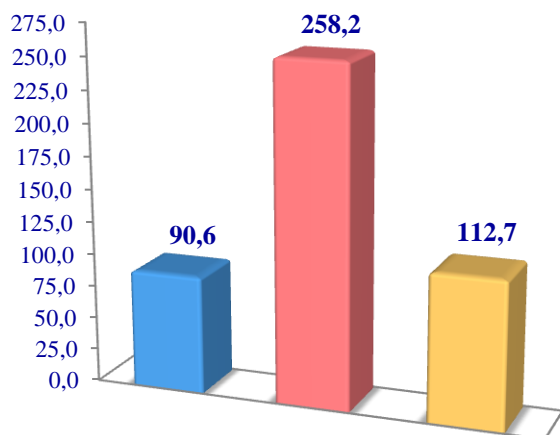


**Samarqand viloyati bo'yicha  
yetishtirilgan  
sut hajmi, tonna**

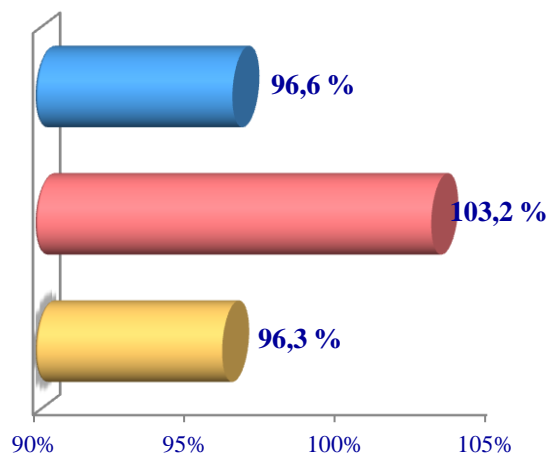


## Tuxum

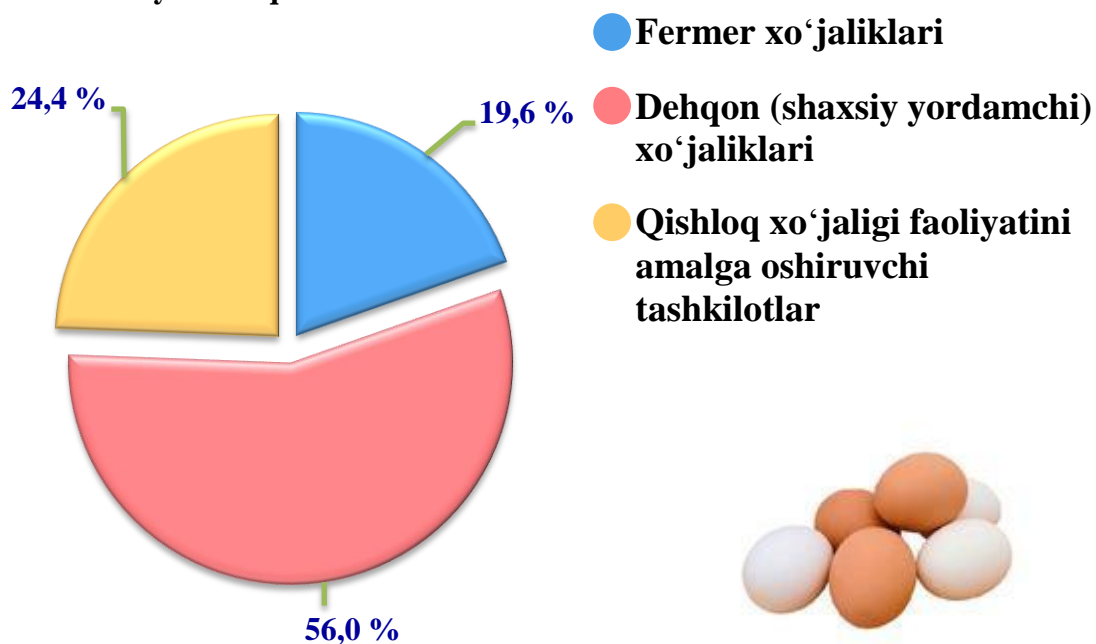
**Hajmi, mln. dona**



**O'sish sur'ati**



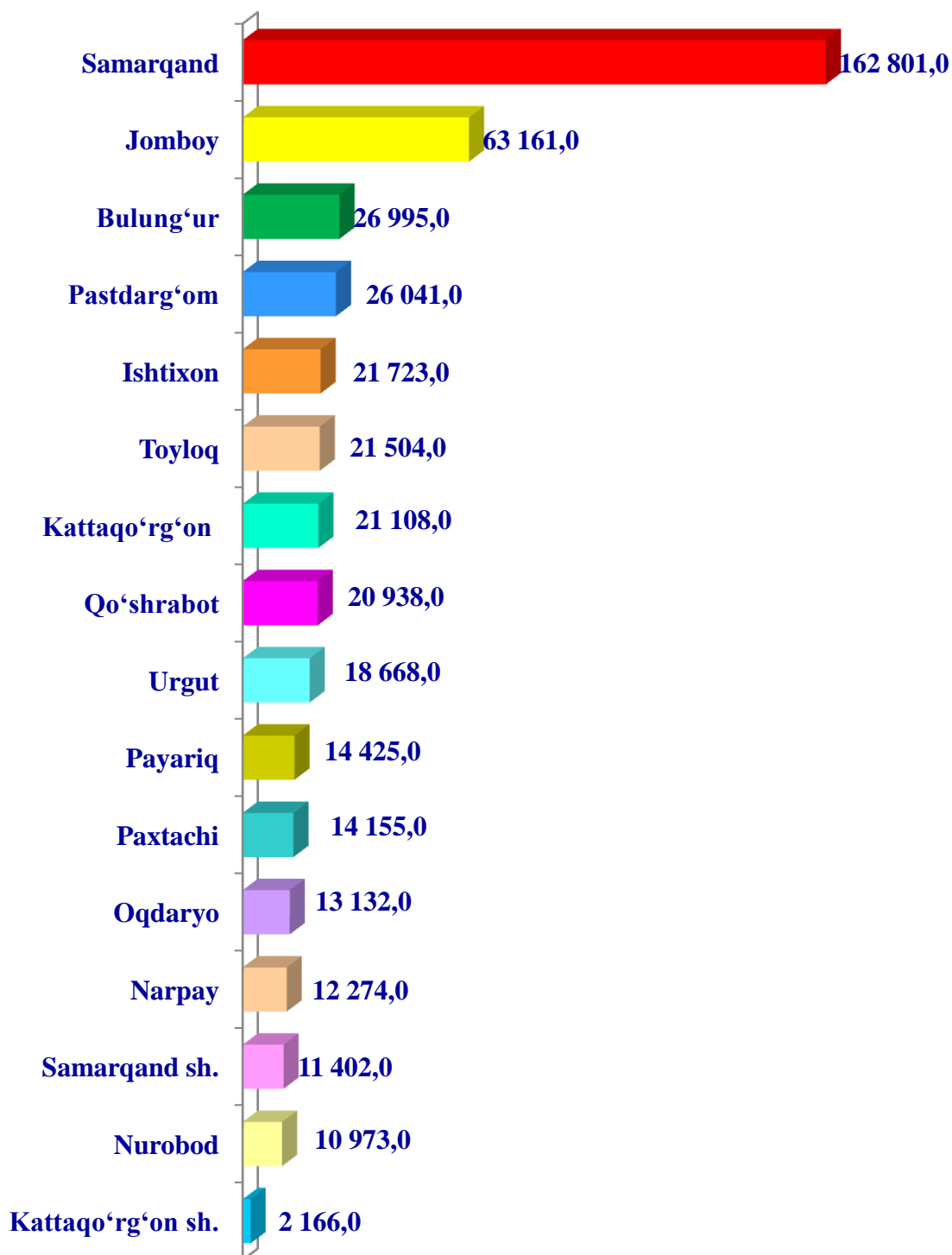
**Olingan tuxum  
mahsulotning xo'jalik toifalari  
bo'yicha taqsimlanishi**



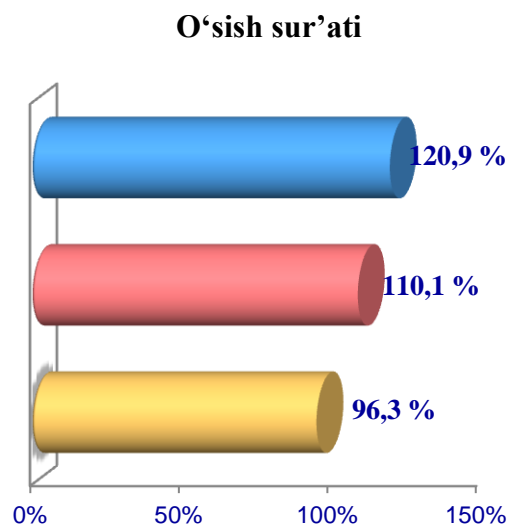
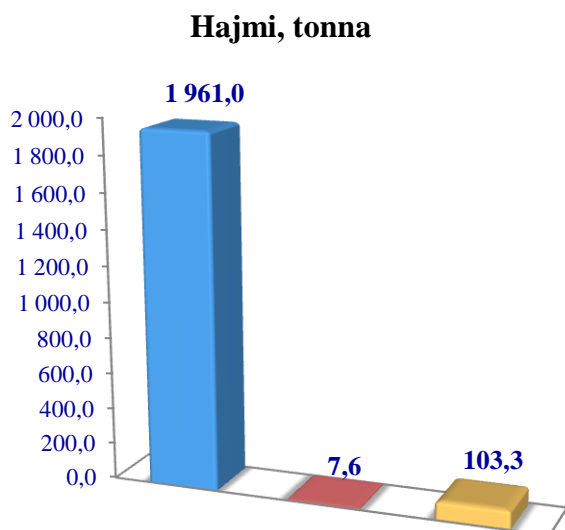
2022– yilning yanvar–iyun oylarida barcha toifadagi xo'jaliklar tomonidan 461,5 mln. dona tuxum (2021– yilning yanvar–iyuniga nisbatan 0,1 % ga ko'p) olingan. Tuxum yetishtirish ko'rsatkichlari xo'jalik toifalari bo'yicha tahlil etilganda, tuxum yetishtirish umumiy hajmidan 56,0 % dehqon (shaxsiy yordamchi) xo'jaliklari faoliyatini amalga oshiruvchi tashkilotlar hissasiga to'g'ri keldi.



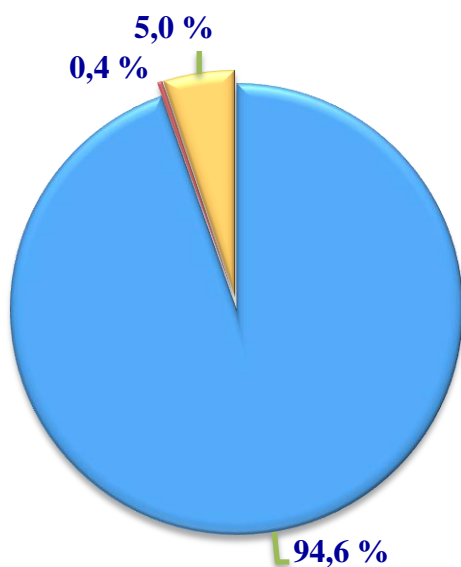
**Samarqand viloyati bo'yicha  
olingan tuxum  
hajmi, ming dona**



## Baliq



**Ovlangan baliqni  
xo'jalik toifalari  
bo'yicha taqsimlanishi**



- **Fermer xo'jaliklari**
- **Dehqon (shaxsiy yordamchi) xo'jaliklari**
- **Qishloq xo'jaligi faoliyatini amalga oshiruvchi tashkilotlar**

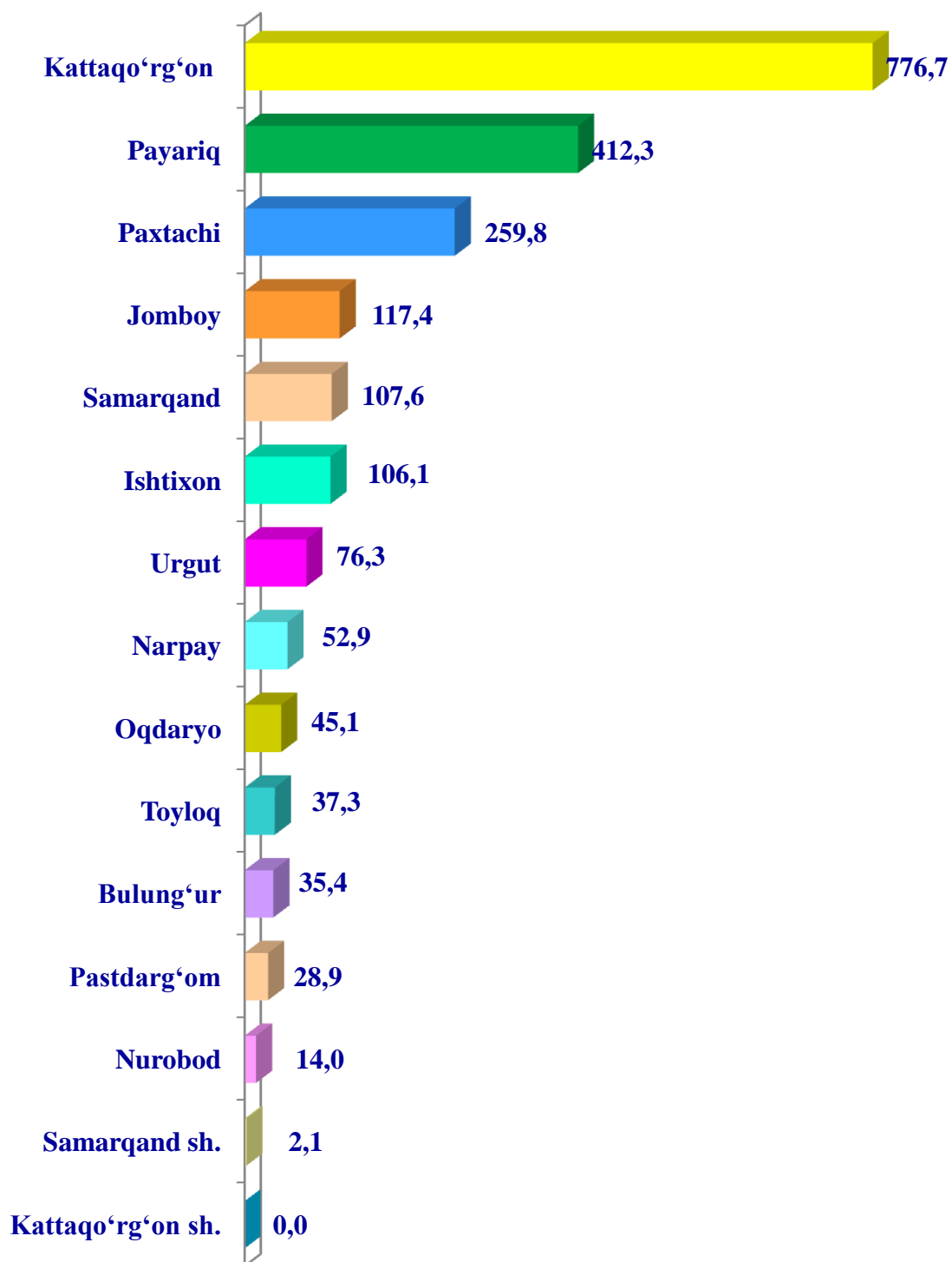


2022– yilning yanvar–iyun oylarida barcha toifadagi xo'jaliklar tomonidan 2 071,9 tonna (2021– yilning yanvar–iyuniga nisbatan 19,7 % ga ko'p) baliq ovlandi. Ovlangan baliqlar xo'jalik toifalari bo'yicha tahlil qilinganda, ovlangan baliq umumiy hajmidan 94,6 % fermer xo'jaliklari hissasiga to'g'ri kelganini ta'kidlash lozim.

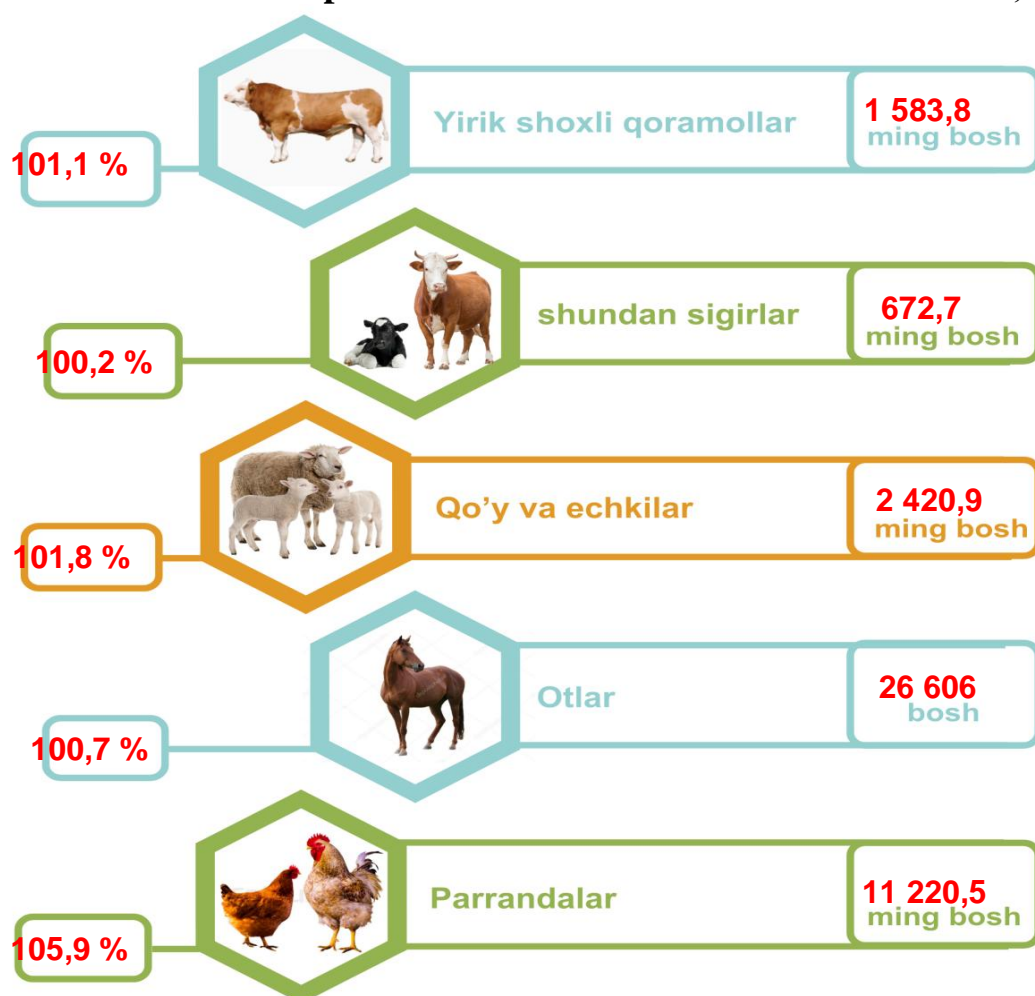




## Samarqand viloyati bo'yicha ovlangan baliq hajmi, tonna



## Chorva mollari va parrandalar bosh soni hamda o'sish sur'ati,



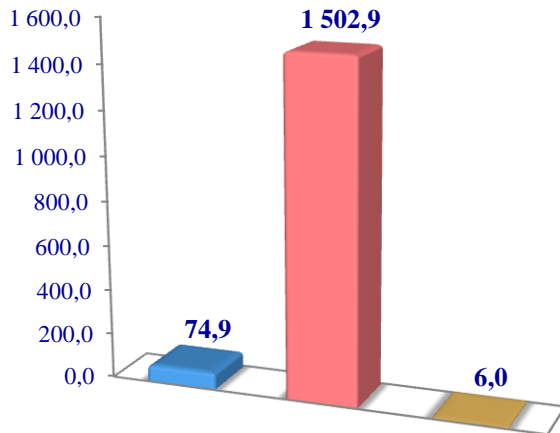
2022– yilning 1– iyul holatiga ko'ra, yirik shoxli qoramollar bosh soni to'g'risidagi ma'lumotlarni xo'jalik toifalari bo'yicha tahlil qilar ekanmiz, yirik shoxli qoramollarning 4,7 % fermer xo'jaliklari hissasiga, 94,9 % dehqon (shaxsiy yordamchi) xo'jaliklariga, 0,4 % qishloq xo'jaligi faoliyatini amalga oshiruvchi tashkilotlarga to'g'ri kelishini qayd etib o'tish lozim, shunga mos ravishda qo'y va echkilarning umumiy sonidan 7,2 % fermer xo'jaliklariga, 88,5 % dehqon (shaxsiy yordamchi) xo'jaliklariga, 4,3 % qishloq xo'jaligi faoliyatini amalga oshiruvchi tashkilotlarga to'g'ri keladi, otlar umumiy sonidan 13,1 % fermer xo'jaliklariga, 86,2 % dehqon (shaxsiy yordamchi) xo'jaliklariga, 0,7 % qishloq xo'jaligi faoliyatini amalga oshiruvchi tashkilotlarga to'g'ri keladi shuningdek, parrandalar umumiy sonidan 27,1 % fermer xo'jaliklariga, 50,6 % dehqon (shaxsiy yordamchi) xo'jaliklariga, 22,3 % qishloq xo'jaligi faoliyatini amalga oshiruvchi tashkilotlarga to'g'ri keladi.

2022– yilning 1– iyul holatiga ko'ra, yirik shoxli qoramollarning umumiy bosh soni 1583,8 ming taga yetdi.

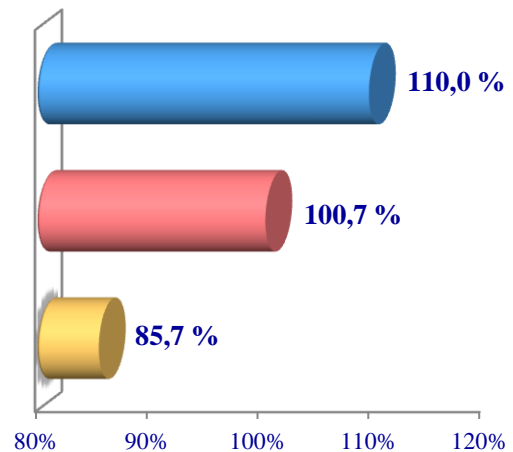
2021– yilning mos davri bilan solishtirilganda, barcha toifadagi xo'jaliklarda yirik shoxli qoramollar bosh soni 16,8 ming taga (1,1 %) ko'paydi.

## Yirik shoxli qoramollar

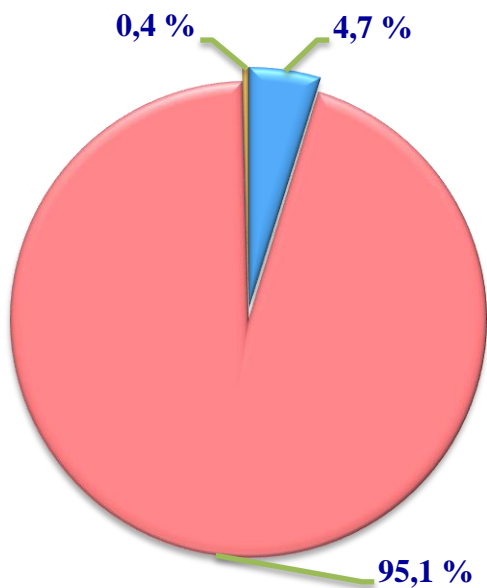
**Soni, ming bosh**



**O'sish sur'ati**



**Bosh sonining  
xo'jalik toifalari  
bo'yicha taqsimlanishi**



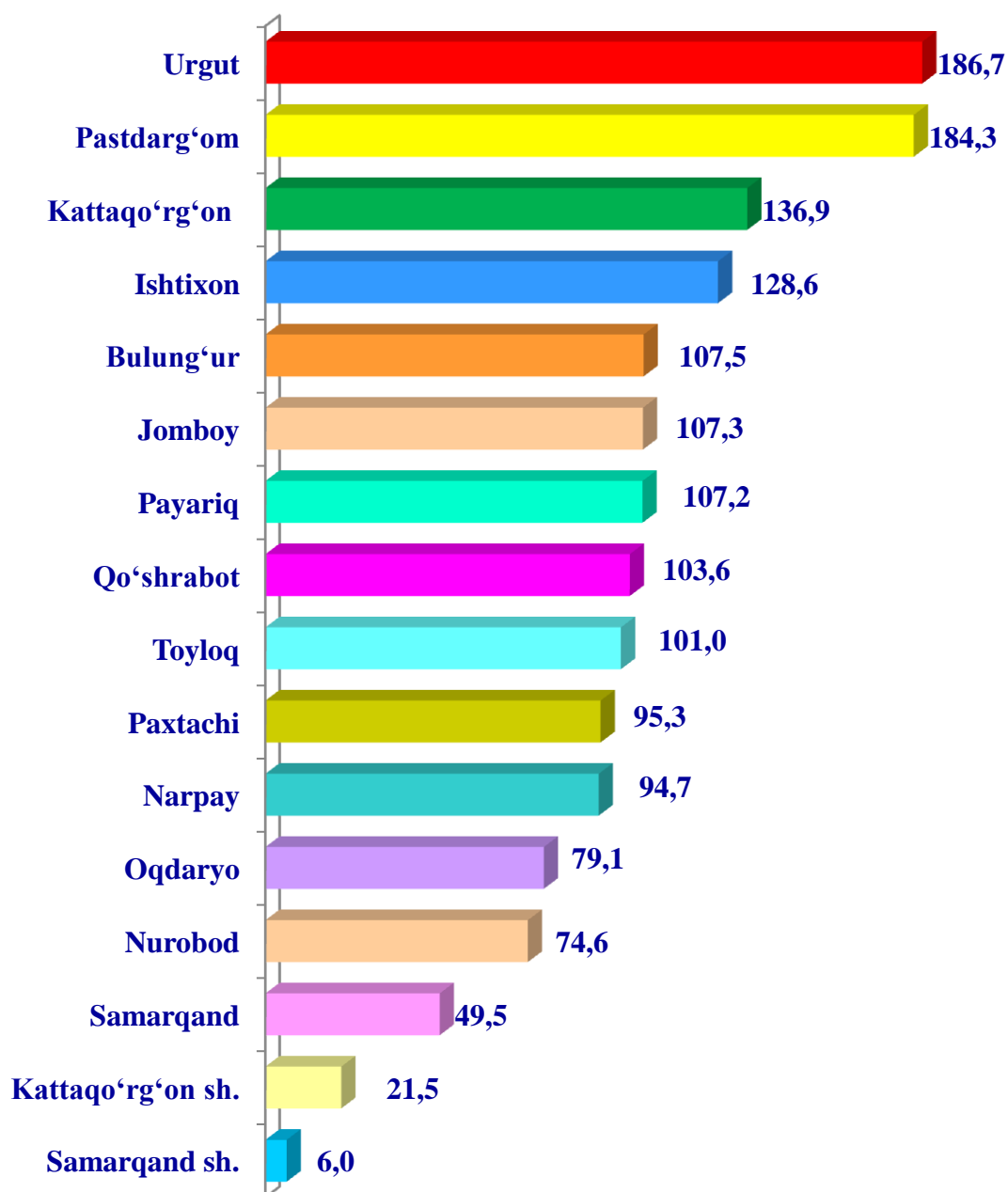
- **Fermer xo'jaliklari**
- **Dehqon (shaxsiy yordamchi) xo'jaliklari**
- **Qishloq xo'jaligi faoliyatini amalga oshiruvchi tashkilotlar**



2022–yilning 1–iyul holatiga ko'ra, yirik shoxli qoramollar bosh soni to'g'risidagi ma'lumotlar xo'jalik toifalari bo'yicha tahlil etilganda, jami yirik shoxli qoramollarning 94,5 % dehqon (shaxsiy yordamchi) xo'jaliklariga to'g'ri kelishi kuzatildi.



**Samarqand viloyati  
bo'yicha yirik shoxli qoramollarning  
umumiy bosh soni, ming bosh**

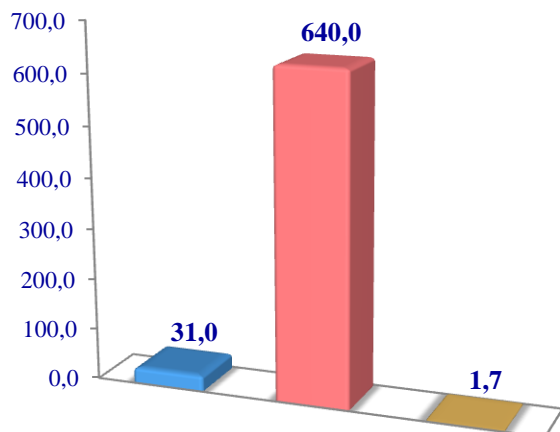


2022–yilning 1–iyul holatiga ko'ra, sigirlarning umumiy bosh soni 672,7 ming taga yetdi.

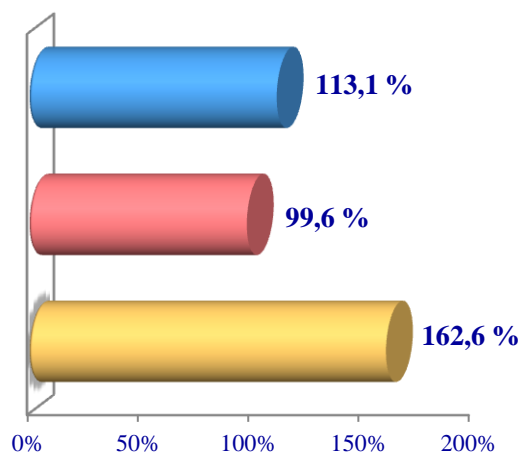
2021–yilning mos davri bilan solishtirilganda, barcha toifadagi xo'jaliklarda sigirlar bosh soni 1,6 ming taga (0,2 %) ko'paydi.

## Sigirlar

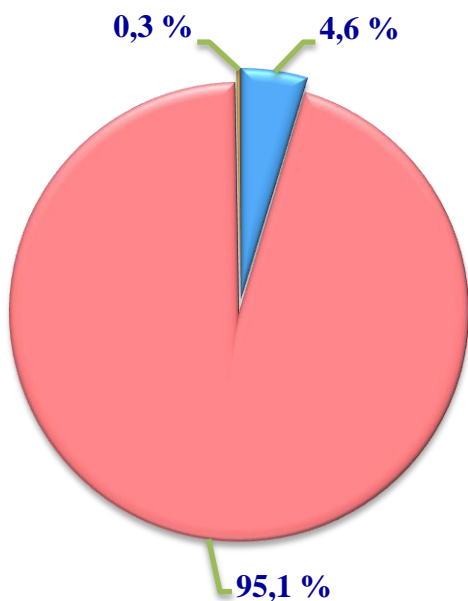
**Soni, ming bosh**



**O'sish sur'ati**



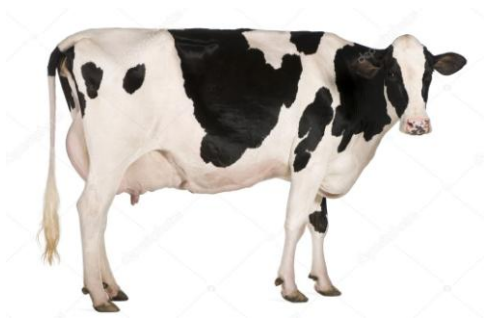
**Bosh sonining  
xo'jalik toifalari  
bo'yicha taqsimlanishi**



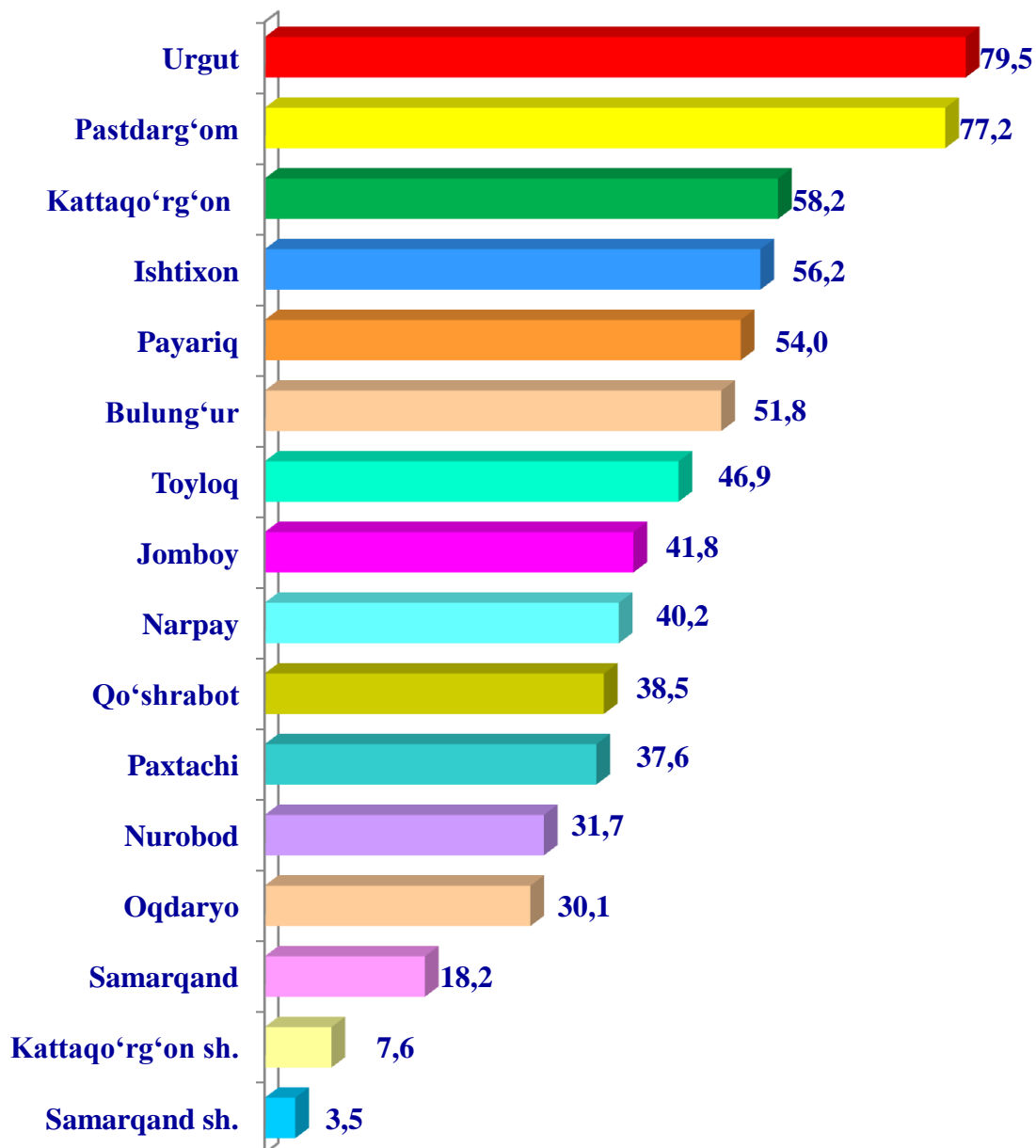
- **Fermer xo'jaliklari**
- **Dehqon (shaxsiy yordamchi) xo'jaliklari**
- **Qishloq xo'jaligi faoliyatini amalga oshiruvchi tashkilotlar**



2022– yilning 1– iyul holatiga ko'ra, sigirlarning bosh soni to'g'risidagi ma'lumotlar xo'jalik toifalari bo'yicha tahlil etilganda, jami sigirlarning 95,1 % dehqon (shaxsiy yordamchi) xo'jaliklariga to'g'ri kelishi kuzatildi.



## Samarqand viloyati bo'yicha sigirlarning umumiy bosh soni, ming bosh



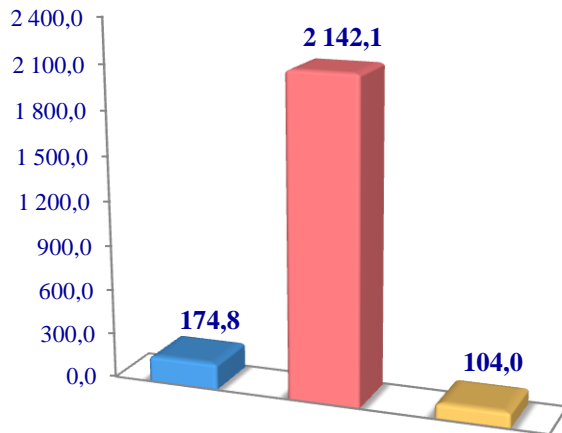
2022– yilning 1– iyul holatiga ko'ra, qo'y va echkilarning umumiy bosh soni 2 420,9 ming taga yetdi.

2021– yilning mos davri bilan solishtirilganda, barcha toifadagi xo'jaliklarda qo'y va echkilar bosh soni 43,8 ming taga (1,8 %) ko'paydi.

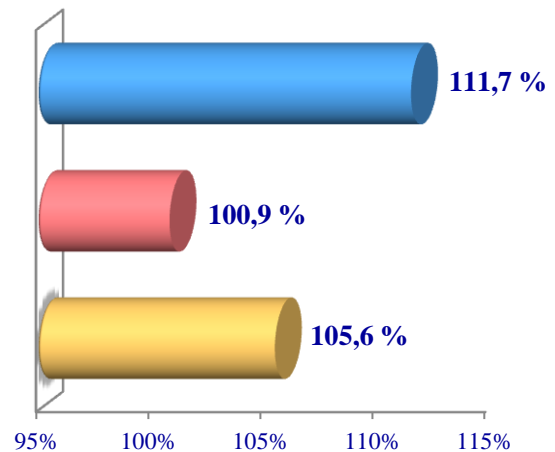


## Qo'y va echkilar

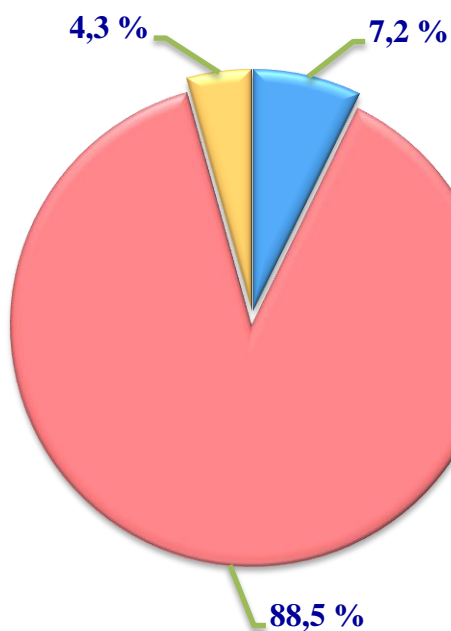
Soni, ming bosh



O'sish sur'ati



Bosh sonining  
xo'jalik toifalari  
bo'yicha taqsimlanishi



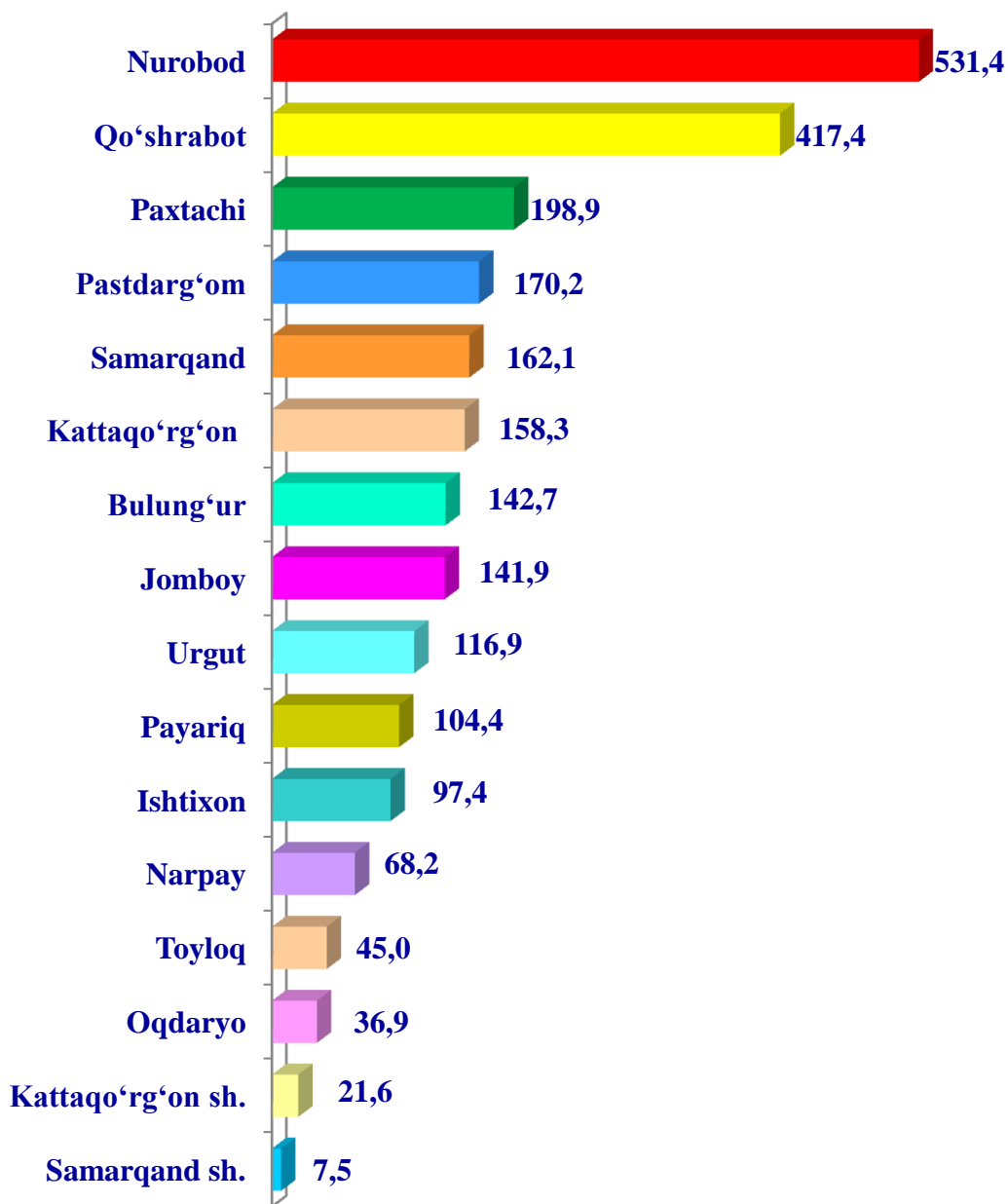
- Fermer xo'jaliklari
- Dehqon (shaxsiy yordamchi) xo'jaliklari
- Qishloq xo'jaligi faoliyatini amalga oshiruvchi tashkilotlar



2022–yilning 1–iyul holatiga ko'ra, qo'y va echkilarning bosh soni to'g'risidagi ma'lumotlar xo'jalik toifalari bo'yicha tahlil etilganda, jami qo'y va echkilarning 88,5 % dehqon (shaxsiy yordamchi) xo'jaliklariga to'g'ri kelishi kuzatildi.



## Samarqand viloyati bo'yicha qo'y va echkilarning umumiy bosh soni, ming bosh

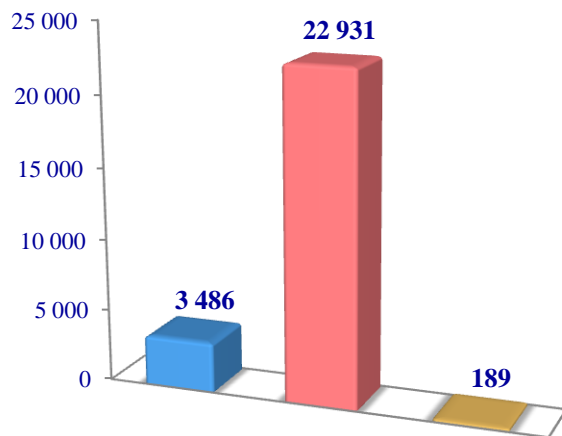


2022– yilning 1– iyul holatiga ko'ra, otlarning umumiy bosh soni 26 606 taga yetdi.

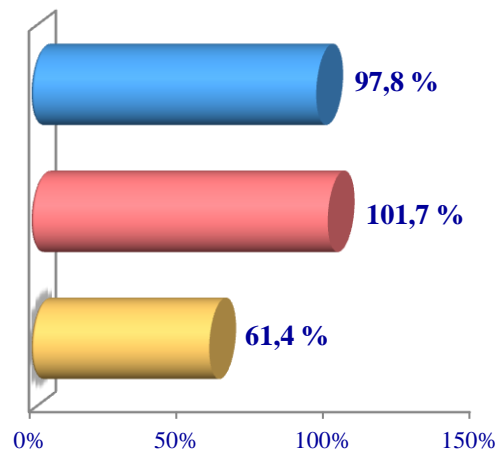
2021 – yilning mos davri bilan solishtirilganda, barcha toifadagi xo'jaliklarda otlar bosh soni 191 taga (0,2 %) ko'paydi.

## Otlar

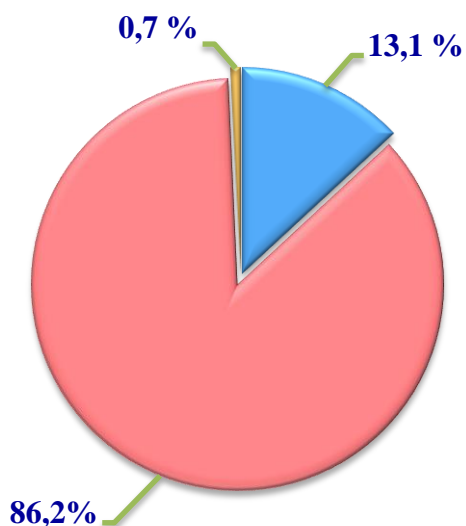
**Soni, bosh**



**O'sish sur'ati**



**Bosh sonining  
xo'jalik toifalari  
bo'yicha taqsimlanishi**



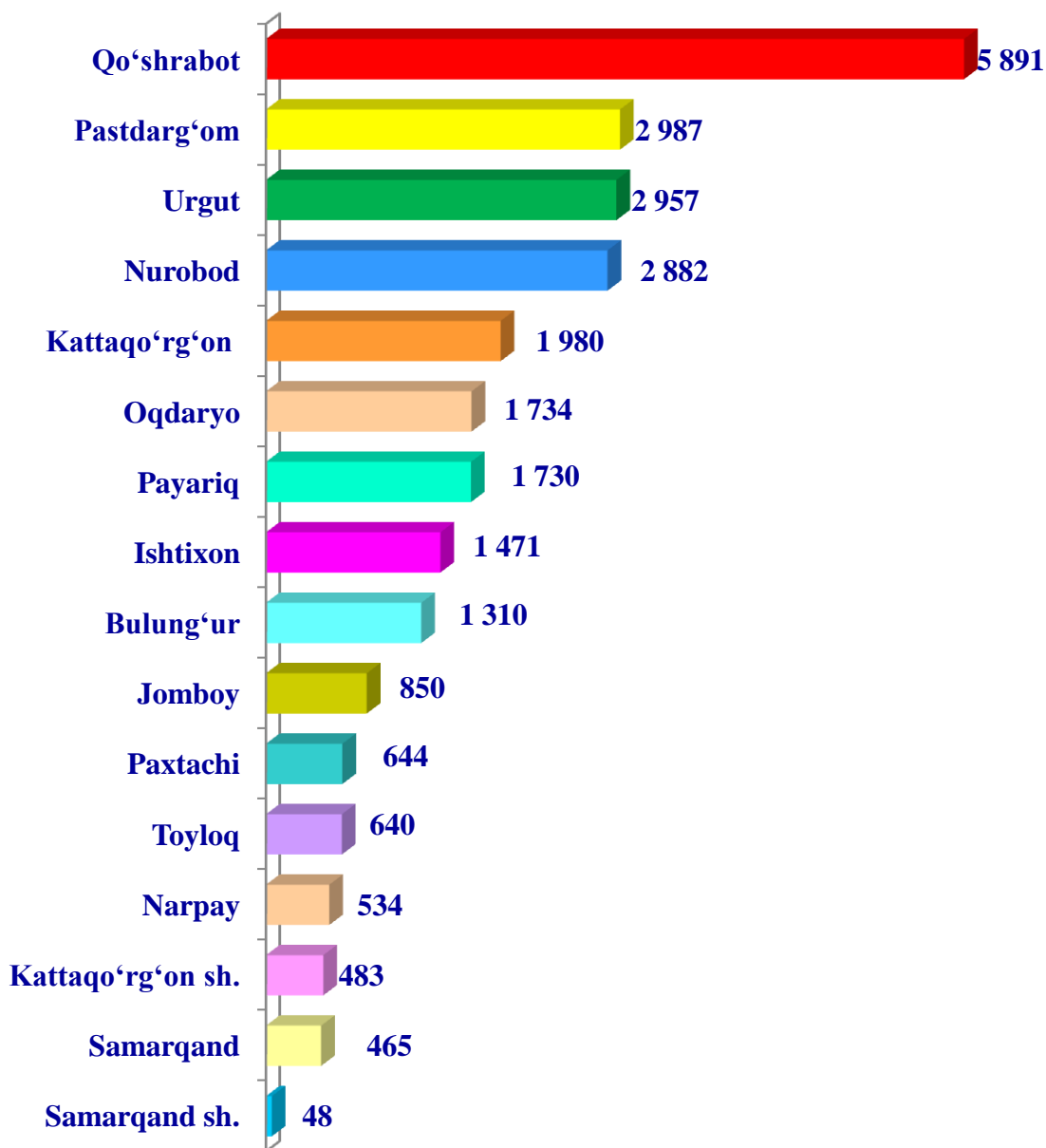
- **Fermer xo'jaliklari**
- **Dehqon (shaxsiy yordamchi) xo'jaliklari**
- **Qishloq xo'jaligi faoliyatini amalga oshiruvchi tashkilotlar**



2022– yilning 1– iyul holatiga ko'ra, otlarning bosh soni to'g'risidagi ma'lumotlar xo'jalik toifalari bo'yicha tahlil etilganda, jami otlarning 86,2 % dehqon (shaxsiy yordamchi) xo'jaliklariga to'g'ri kelishi kuzatildi.



**Samarqand viloyati  
bo'yicha otlarning  
umumiy bosh soni, bosh**

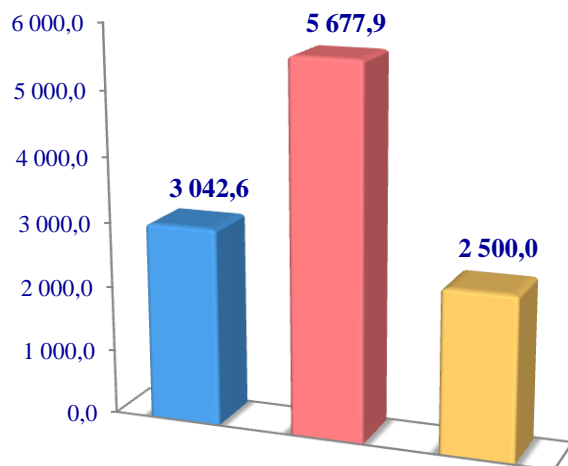


2022– yilning 1– iyul holatiga ko'ra, parrandalarning umumiy bosh soni 11 220,6 ming taga yetdi.

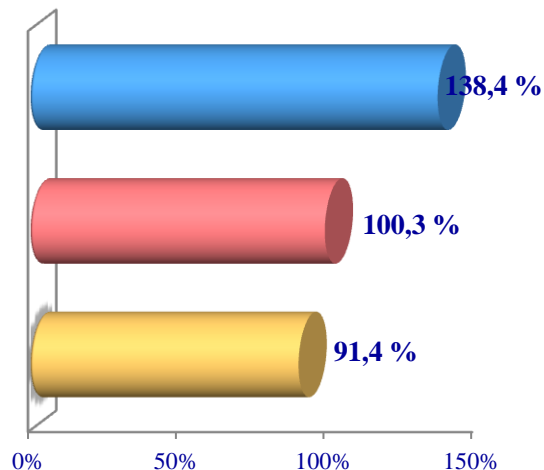
2021– yilning mos davri bilan solishtirilganda, barcha toifadagi xo'jaliklarda parrandalar bosh soni – 622,2 ming taga (5,9 %) ko'p.

## Parrandalar

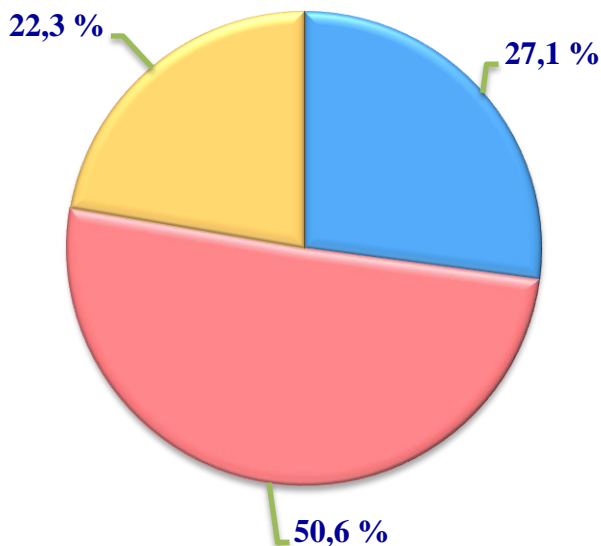
Soni, ming bosh



O'sish sur'ati



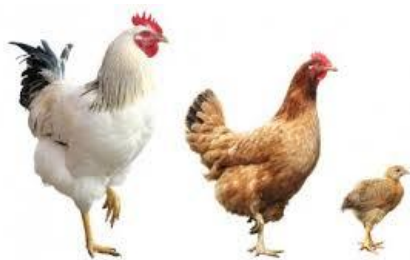
Bosh sonning  
xo'jalik toifalari  
bo'yicha taqsimlanishi



- Fermer xo'jaliklari
- Dehqon (shaxsiy yordamchi) xo'jaliklari
- Qishloq xo'jaligi faoliyatini amalga oshiruvchi tashkilotlar



2022– yilning 1– iyul holatiga ko'ra, parrandalarning soni to'g'risidagi ma'lumotlar xo'jalik toifalari bo'yicha tahlil etilganda, jami parrandalarning 50,6 % dehqon (shaxsiy yordamchi) xo'jaliklariga to'g'ri kelishi kuzatildi.



**Samarqand viloyati bo'yicha  
parrandalarning  
umumiy bosh soni,  
ming bosh**

